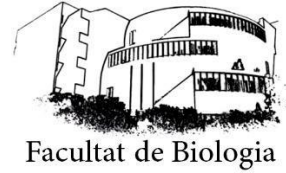




UNIVERSITAT DE
BARCELONA



INFORME DE SEGUIMENT DELS CURSOS ACADÈMICS 2016-2017 i 2017-2018

Grau de Ciències Biomèdiques
Màster en Oceanografia i Gestió del Medi Marí

Contingut

0. DADES IDENTIFICADORES	5
1. PRESENTACIÓ DEL CENTRE	5
2. PROCÉS D'ELABORACIÓ DE L'INFORME DE SEGUIMENT	7
2.1 DADES DE LES TITULACIONS DEL CENTRE	8
2.2 PROPOSTES DE MODIFICACIONS	10
2.3 DADES ANALITZADES PER A CADA TITULACIÓ I QUE ES PRESENTEN EN AQUEST INFORME DE SEGUIMENT	10
3. VALORACIÓ DE L'ASSOLIMENT DELS ESTÀNDARDS	11
3.1 ESTÀNDARD 1: QUALITAT DEL PROGRAMA FORMATIU	11
<i>GRAU EN CIÈNCIES BIOMÈDIQUES</i>	
3.1.1 EL PERFIL DE COMPETÈNCIES DE LA TITULACIÓ ÉS CONSISTENT AMB ELS REQUISITS DE LA DISCIPLINA I AMB EL NIVELL FORMATIU CORRESPONENT DEL MÈCES	11
3.1.2 ESTUDIS I L'ESTRUCTURA DEL CURRÍCULUM SÓN COHERENTS AMB EL PERFIL DE COMPETÈNCIES I ELS OBJECTIUS DE LA TITULACIÓ	11
3.1.3 ELS ESTUDIANTS ADMESOS TENEN EL PERFIL D'INGRÉS ADEQUAT A LA TITULACIÓ I EL NOMBRE ÉS COHERENT AMB EL DE LES PLACES OFERTES	12
3.1.4 LA TITULACIÓ DISPOSA D'UNS MECANISMES DE COORDINACIÓ DOCENT ADEQUATS	12
<i>MÀSTER EN OCEANOGRAFIA I GESTIÓ DEL MEDI MARÍ</i>	
3.1.1 EL PERFIL DE COMPETÈNCIES DE LA TITULACIÓ ÉS CONSISTENT AMB ELS REQUISITS DE LA DISCIPLINA I AMB EL NIVELL FORMATIU CORRESPONENT DEL MÈCES	13
3.1.2 ESTUDIS I L'ESTRUCTURA DEL CURRÍCULUM SÓN COHERENTS AMB EL PERFIL DE COMPETÈNCIES I ELS OBJECTIUS DE LA TITULACIÓ	13
3.1.3 ELS ESTUDIANTS ADMESOS TENEN EL PERFIL D'INGRÉS ADEQUAT A LA TITULACIÓ I EL NOMBRE ÉS COHERENT AMB EL DE LES PLACES OFERTES	13
3.1.4 LA TITULACIÓ DISPOSA D'UNS MECANISMES DE COORDINACIÓ DOCENT ADEQUATS	14
3.1.5 L'APLICACIÓ DE LES DIFERENTS NORMATIVES ES REALITZA DE MANERA ADEQUADA I TÉ UN IMPACTE POSITIU SOBRE ELS RESULTATS DE LA TITULACIÓ	14
3.2 ESTÀNDARD 2: PERTINÈNCIA DE LA INFORMACIÓ PÚBLICA	14
3.2.1 LA INSTITUCIÓ PUBLICA INFORMACIÓ VERAÇ, COMPLETA, ACTUALITZADA I ACCESSIBLE SOBRE LES CARACTERÍSTIQUES DE LA TITULACIÓ I EL SEU DESENVOLUPAMENT OPERATIU	15
3.2.2 LA INSTITUCIÓ PUBLICA INFORMACIÓ SOBRE ELS RESULTATS ACADÈMICS I DE SATISFACCIÓ	18
3.2.3 LA INSTITUCIÓ PUBLICA EL SGIQ EN QUÈ S'EMMARCA LA TITULACIÓ I ELS RESULTATS DEL SEGUIMENT I ACREDITACIÓ DE LA TITULACIÓ	18
3.3. ESTÀNDARD 3: EFICÀCIA DEL SISTEMA DE GARANTIA INTERNA DE LA QUALITAT (SAIQU/SGIC) DE LA TITULACIÓ	19

3.3.1 EL SGIQ IMPLEMENTAT TÉ PROCESSOS QUE GARANTEIXEN EL DISSENY I APROVACIÓ, EL SEGUIMENT I L'ACREDITACIÓ DE LES TITULACIONS	19
3.3.2 EL SGIQ IMPLEMENTAT GARANTEIX LA RECOLLIDA D'INFORMACIÓ I DELS RESULTATS RELLEVANTS PER A LA GESTIÓ EFICIENT DE LES TITULACIONS, EN ESPECIAL ELS RESULTATS D'APRENENTATGE I LA SATISFACCIÓ DELS GRUPS D'INTERÈS	20
3.3.3 EL SGIQ IMPLEMENTAT ES REVISI PERIÒDICAMENT I GENERA UN PLA DE MILLORA QUE S'UTILITZA PER A LA SEVA MILLORA CONTINUA	23
3.4. ESTÀNDARD 4: ADEQUACIÓ DEL PROFESSORAT AL PROGRAMA FORMATIU	24

GRAU EN CIÈNCIES BIOMÈDIQUES

3.4.1 QUE EL PROFESSORAT DEL CENTRE REUNEIX ELS REQUISITS DEL NIVELL DE QUALIFICACIÓ ACADÈMICA EXIGITS PER LES TITULACIONS DEL CENTRE I TÉ SUFICIENT I VALORADA EXPERIÈNCIA DOCENT, INVESTIGADORA I, SI ESCAU, PROFESSIONAL	24
3.4.2 QUE EL PROFESSORAT DEL CENTRE ÉS SUFICIENT I DISPOSA DE LA DEDICACIÓ ADEQUADA PER DESENVOLUPAR LES SEVES FUNCIONS I ATENDRE ELS ESTUDIANTS	24
3.4.3 QUE LA INSTITUCIÓ OFEREIX SUPORT I OPORTUNITATS PER MILLORAR LA QUALITAT DE L'ACTIVITAT DOCENT I INVESTIGADORA DEL PROFESSORAT	24

MÀSTER EN OCEANOGRAFIA I GESTIÓ DEL MEDI MARÍ

3.4.1 QUE EL PROFESSORAT DEL CENTRE REUNEIX ELS REQUISITS DEL NIVELL DE QUALIFICACIÓ ACADÈMICA EXIGITS PER LES TITULACIONS DEL CENTRE I TÉ SUFICIENT I VALORADA EXPERIÈNCIA DOCENT, INVESTIGADORA I, SI ESCAU, PROFESSIONAL	25
3.4.2 QUE EL PROFESSORAT DEL CENTRE ÉS SUFICIENT I DISPOSA DE LA DEDICACIÓ ADEQUADA PER DESENVOLUPAR LES SEVES FUNCIONS I ATENDRE ELS ESTUDIANTS	26
3.4.3 QUE LA INSTITUCIÓ OFEREIX SUPORT I OPORTUNITATS PER MILLORAR LA QUALITAT DE L'ACTIVITAT DOCENT I INVESTIGADORA DEL PROFESSORAT	27

3.5 ESTÀNDARD 5: EFICÀCIA DELS SISTEMES DE SUPORT A L'APRENENTATGE

3.5.1 ELS SERVEIS D'ORIENTACIÓ ACADÈMICA SUPORTEN ADEQUADAMENT EL PROCÉS D'APRENENTATGE I ELS D'ORIENTACIÓ PROFESSIONAL FACILITEN LA INCORPORACIÓ AL MERCAT LABORAL	28
3.5.2 ELS RECURSOS MATERIALS DISPONIBLES SÓN ADEQUATS AL NOMBRE D'ESTUDIANTS I A LES CARACTERÍSTIQUES DE LA TITULACIÓ	31

3.6 ESTÀNDARD 6. QUALITAT DELS RESULTATS DELS PROGRAMES FORMATIUS

GRAU EN CIÈNCIES BIOMÈDIQUES

3.6.1 ELS RESULTATS D'APRENENTATGE ASSOLITS ES CORRESPONEN AMB ELS OBJECTIUS FORMATIUS PRETESOS I AMB EL NIVELL MECES DE LA TITULACIÓ	32
3.6.2 LES ACTIVITATS FORMATIVES, LA METODOLOGIA DOCENT I EL SISTEMA D'AVUACIÓ SÓN ADEQUATS I PERTINENTS PER GARANTIR L'ASSOLIMENT DELS RESULTATS D'APRENENTATGE PREVISTOS	32
3.6.3 ELS VALORS DELS INDICADORS ACADÈMICS SÓN ADEQUATS PER A LES CARACTERÍSTIQUES DE LA TITULACIÓ	33
3.6.4 ELS VALORS DELS INDICADORS D'INSERCIÓ LABORAL SÓN ADEQUATS PER A LES CARACTERÍSTIQUES DE LA TITULACIÓ	33

MÀSTER EN OCEANOGRÀFIA I GESTIÓ DEL MEDI MARÍ

3.6.1 ELS RESULTATS D'APRENENTATGE ASSOLITS ES CORRESPONEN AMB ELS OBJECTIUS FORMATIUS PRETESOS I AMB EL NIVELL MECES DE LA TITULACIÓ	33
3.6.2 LES ACTIVITATS FORMATIVES, LA METODOLOGIA DOCENT I EL SISTEMA D'AVUACIÓ SÓN ADEQUATS I PERTINENTS PER GARANTIR L'ASSOLIMENT DELS RESULTATS D'APRENENTATGE PREVISTOS	34
3.6.3 ELS VALORS DELS INDICADORS ACADÈMICS SÓN ADEQUATS PER A LES CARACTERÍSTIQUES DE LA TITULACIÓ	34
3.6.4 ELS VALORS DELS INDICADORS D'INSERCIÓ LABORAL SÓN ADEQUATS PER A LES CARACTERÍSTIQUES DE LA TITULACIÓ	36
<u>4. PROPOSTA DEL PLA DE MILLORA</u>	38

0. Dades identificadores

Universitat	Barcelona
Nom del Centre	Facultat de Biologia
Dades de contacte	Av. Diagonal, 643 Horari: 10-13 h Telèfon: 934021132 Cap de Secretaria: Dolors López Godall dlopez@ub.edu

Abast de l'informe	Grau de Ciències Biomèdiques Màster en Oceanografia i Gestió del Medi Marí
Responsables d'elaborar l'informe	Comissió de Qualitat del centre
Responsables de revisar l'informe	Comissió Acadèmica del centre
Responsables de l'aprovació de l'autoinforme	Junta de Facultat
Data d'aprovació	Pendent d'aprovació per la Permanent de Junta de Facultat

1. Presentació del centre

La Facultat de Biologia de la Universitat de Barcelona es va crear l'any 1974, i va ser pionera a l'Estat Espanyol. Va aparèixer com a conseqüència de l'augment continuat de coneixements en el camp de les ciències de la vida acompanyat d'una incessant diversificació.

Està ubicada al campus de Pedralbes (Av. Diagonal, 643) davant del Palau Reial, de manera que gaudeix d'una bona comunicació mitjançant els diferents sistemes de transport públic de l'àrea metropolitana.

Les tres funcions bàsiques de la Facultat són:

- La docència: transmetre coneixement.
- La recerca: generar coneixement.
- Relacions amb la societat: afavorir el desenvolupament de la recerca i la incorporació al mercat de treball.

Per assolir aquests objectius ens hem dotat de les eines necessàries.

Físicament, la Facultat està constituïda per tres edificis: l'edifici Margalef, l'edifici Prevosti i l'Aulari. La distribució de tots els espais entre aquests edificis es pot consultar a [Espais](#). Per adaptar-se a les necessitats docents de cada assignatura, les aules tenen diverses capacitats i disposen de les últimes tecnologies, que permeten impartir la docència amb la

màxima qualitat. A més, hi ha sis aules per a les classes que es facin mitjançant la tecnologia informàtica, amb un total de noranta cinc ordinadors, renovats cada tres anys i connectats a la xarxa telemàtica de la UB. Finalment, els laboratoris docents són aules dissenyades per rebre mòduls de dotze estudiants amb un professor o de vint-i-quatre/trenta estudiants amb dos professors. Naturalment, totes les assignatures que requereixen estudiar els éssers vius dins del seu entorn inclouen pràctiques de camp.

Amb l'objectiu de contribuir a una millor formació dels nostres estudiants, la Facultat ofereix diversos serveis, entre els quals cal destacar la biblioteca, que ocupa un quart edifici.

Un altre dels instruments que hem posat en funcionament per tal de millorar el procés d'aprenentatge dels nostres estudiants és un projecte d'innovació docent basat en 2 components principals: per una banda, s'ha implementat un nou Pla d'Acció Tutorial (PAT) i, per l'altra, s'ha iniciat una prova de compactació d'assignatures i re-estructuració dels calendaris acadèmics. Pel que fa al PAT aquest es sustenta en 3 potes: 1) la tasca de tutors i tutores individuals per cadascun dels nostres estudiants al llarg de tot el grau; 2) la integració en el PAT del Passaport a la professió elaborat conjuntament amb el Servei d'atenció a l'estudiant (SAE) per ajudar als estudiants a que es vagin creant un perfil professional al llarg del grau, i 3) el Portafoli de l'estudiant per ajudar als estudiants a adquirir les competències transversals de la UB de: treball en equip, capacitat comunicativa i capacitat d'aprenentatge. Respecte a la innovació docent la nostra Facultat té una sòlida tradició i experiència en l'ús de metodologies d'aprenentatge actiu. Per tal de reforçar aquestes metodologies i estendre-les a un major nombre d'assignatures s'ha iniciat recentment una prova de compactació d'assignatures de manera que aquestes s'ensenyen en 7 setmanes (mig semestre) enlloc de les 14 setmanes habituals (semestre sencer). D'aquesta manera l'estudiant es pot concentrar més en un nombre menor d'assignatures al mateix temps, a la vegada que al fer les classes de teoria en sessions de 2 hores el professorat té més marge per implementar metodologies d'aprenentatge actiu a l'aula que complementin/substitueixin a la classe magistral en una part de l'assignatura.

En l'actual context social que s'expandeix i s'intercomunica cada cop més, amb una remodelació continuada de l'ensenyament superior, cal reconèixer el gran risc que comporta qualsevol previsió. La Facultat de Biologia de la Universitat de Barcelona n'és particularment conscient i vol acceptar la part del repte que representa això. Ara també, com fa més de cent anys, ens renovem en l'eufòria d'un moviment intel·lectual d'abast generalitzat, que comprèn corrents tan atractius com l'ambientalisme o les noves biotecnologies. La Facultat de Biologia de la UB ofereix efectivament una opció per participar-hi.

A continuació (Taula 1.1) es presenten les dades sobre estudiants i professorat implicats a la Facultat dels cursos acadèmics analitzats en aquest informe.

Taula 1.1. *Dades sobre estudiants i professorat implicats a la Facultat dels cursos 2016-17 i 2017-18. Font: Planificació Acadèmic Docent i Secretaria d'Estudiants i Docència.*

Titulacions impartides al Centre	Places		Nous		Matriculats		Titulats		Professors
	2016-17	2017-18	2016-17	2017-18	2016-17	2017-18	2016-17	2017-18	
Biologia	160	160	160	169	731	726	132	141	265
Bioquímica	60	60	56	59	247	234	58	51	140
Biotecnologia	80	80	79	82	341	335	79	74	171
Ciències Ambientals	80	80	82	75	364	341	80	77	168
Ciències Biomèdiques	140	155	190	162	671	647	150	113	283
Total Graus	520	535	567	547	2354	2283	499	456	1027
Agrobiologia Ambiental	25	25	14	9	16	11	12	7	21
Antropologia Biològica	35	35	29	24	33	28	25	20	16
Aqüicultura	35	35	13	16	13	16	13	16	12
Biodiversitat	60	60	38	44	47	51	31	42	67
Ecologia, Gestió i Restauració del Medi Natural	45	45	34	29	37	33	30	26	53
Fisiologia Integrativa	30	30	25	19	28	25	17	17	26
Genètica i Genòmica	60	50	41	49	42	51	42	48	34
Immunologia Avançada	44	44	40	43	57	50	50	40	26
Microbiologia Avançada	48	48	37	33	42	40	38	33	34
Neurociències	60	60	46	44	50	44	47	40	82
Oceanografia i Gestió del Medi Marí	50	50	32	43	43	54	27	37	34
Total Màsters	492	482	349	353	408	403	332	326	405

2. Procés d'elaboració de l'informe de seguiment

L'elaboració de l'informe de seguiment ha estat la continuació natural dels processos VSMA, marc que està completament implantat i funcionant a la Facultat de Biologia. En aquest context, l'informe pel seguiment de les titulacions és considerat alhora un estímul per seguir en aquesta línia de millora contínua de la qualitat i un instrument i oportunitat d'autocrítica i de propostes de millora de la qualitat docent.

El procés d'elaboració de l'informe ha estat liderat directament per la Comissió de Qualitat del Centre, i tota la coordinació l'ha feta un grup de treball intern format per la Degana de la Facultat de Biologia, el Vicedegà Acadèmic, el Vicedegà de Qualitat, Innovació i Professionalització, els Caps d'estudis dels graus, els coordinadors i coordinadores dels màsters i una administrativa de la Secretaria d'Estudiants i Docència, junt amb el suport de l'Agència de Política i Qualitat de la Universitat de Barcelona per a la planificació i desenvolupament del calendari de treball.

Taula 2.1. Composició de la Comissió de Qualitat de la Facultat de Biologia.

Font: Dades de Centre.

COMPOSICIÓ COMISSIÓ DE		
Noms i Cognoms	Càrrec	Contacte
Francesc Cebrià	Vicedegà de Qualitat, Innovació i Professionalització	fcebras@ub.edu
Albert Martínez	Vicedegà acadèmic	albmartinez@ub.edu
Magdalena Grifoll	Cap d'estudis de Biotecnologia	mgrifoll@ub.edu
Rosa Maria Araujo	Cap d'estudis de Biologia	raraujo@ub.edu
Joan Carles Ferrer	Cap d'estudis de Bioquímica	jcferrer@ub.edu
Teresa Sauras	Cap d'estudis de Ciències Ambientals	msauras@ub.edu
Esther Esteban	Cap d'estudis de Ciències Biomèdiques	mesteban@ub.edu
Araceli Rosa	Coordinadora Màster d'Antropologia Biològica	araceli.rosa@ub.edu
Ignasi Ramírez	Representant Professors de la facultat	iramirez@ub.edu
M ^a Teresa Adell	Representant Professors de la facultat	tadellc@ub.edu
Dolors López Godall	Cap de SED	dlopez@ub.edu
Dolors Yvorra Latorre	Administrativa de SED	dolorsyvorra@ub.edu

2.1 Dades de les titulacions del Centre

Taula 2.2. *Titulacions impartides i responsables.*

Titulacions impartides al Centre (graus i màsters)				
Graus	Codi RUCT	Crèdits ECTS	Any d'implantació	Responsable de la titulació
Biologia	2500281	240	2009	Rosa Araujo Boira
Bioquímica	2500278	240	2009	Joan Carles Ferrer Artigas
Biotecnologia	2500280	240	2009	Magdalena Grifoll Ruiz
Ciències ambientals	2500479	240	2009	Teresa Sauras
Ciències biomèdiques	2503377	240	2012	M. Esther Esteban Torné
Màsters	Codi RUCT	Crèdits ECTS	Any d'implantació	Responsable de la titulació
Agrobiologia ambiental	4315236	60	2015	M. Lluïsa Moysset Agustí
Antropologia biològica	4313344	60	2012	Araceli Rosa De la Cruz
Aqüicultura	4313343	60	2012	M. Isabel Navarro Álvarez

Biodiversitat	4313266	60	2012	Miguel Angel Arnedo Lombarte
Ecologia, gestió i restauració del medi natural	4313273	60	2012	Francesc Sabater Comas
Fisiologia integrativa	4315237	60	2015	Teresa Pagès Costas
Genètica i genòmica	4313271	60	2012	Florenci Serras
Immunologia avançada	4313348	60	2012	Jorge Lloberas Caveró
Microbiologia avançada	4313277	60	2012	Susana Merino Montero
Neurociències	4313349	60	2012	Esther Pérez Navarro
Oceanografia i Gestió del Medi Marí	4314106	60	2013	Luis Cardona Pascual

Taula 2.3. Estat oficial de les titulacions del centre.

Titulació	Codi RUCT	Data de Verificació	Data d'Acreditació	Data de Modificació
Graus				
Biologia	2500281	03/03/2009	23/06/2017	28/01/2019
Bioquímica	2500278	03/03/2009	23/06/2017	28/01/2019
Biotecnologia	2500280	03/03/2009	23/06/2017	12/12/2015 14/01/2016
Ciències ambientals	2500479	03/03/2009	23/06/2017	22/10/2018 25/06/2019
Ciències biomèdiques	2503377	20/07/2016		
Màsters				
Agrobiologia ambiental	4315236	08/07/2015	2019	28/01/2019
Antropologia biològica	4313344	19/09/2012	17/01/2017	
Aqüicultura	4313343	19/09/2012	17/01/2017	
Biodiversitat	4313266	19/09/2012	17/01/2017	
Ecologia, gestió i restauració del Medi Natural	4313273	19/09/2012	17/01/2017	
Fisiologia integrativa	4315237	08/07/2015	2019	06/09/2018
Genètica i genòmica	4313271	19/09/2012	17/01/2017	
Immunologia avançada	4313348	19/09/2012	17/01/2017	
Microbiologia avançada	4313277	19/09/2012	17/01/2017	
Neurociències	4313349	19/09/2012	17/01/2017	

Oceanografia i Gestió del Medi Marí	4314106	23/07/2013	11/07/2017	
-------------------------------------	---------	------------	------------	--

2.2 Propostes de modificacions

No es presenten

2.3 Dades analitzades per a cada titulació i que es presenten en aquest informe de seguiment

Taula 2.4. Situació de cada titulació en el marc VSMA.

Titulació	Anàlisi ensenyament + Pla de millores	Exclusivament Pla de Millores	Situació
Grau en Biologia		x	Seguiment
Grau en Bioquímica		x	Seguiment
Grau en Biotecnologia		x	Seguiment
Grau en Ciències ambientals		x	Seguiment
Grau en Ciències biomèdiques	x		Seguiment
Màster en Agrobiologia ambiental		x	Acreditació favorable 2019
Màster en Antropologia biològica		x	Propera acreditació 2020
Màster en Aqüicultura		x	Propera acreditació 2020
Màster en Biodiversitat		x	Propera acreditació 2020
Màster en Ecologia, gestió i restauració del medi natural		x	Propera acreditació 2020
Màster en Fisiologia integrativa		x	Acreditació favorable 2019
Màster en Genètica i genòmica		x	Propera acreditació 2020
Màster en Immunologia avançada		x	Propera acreditació 2020

Màster en Microbiologia avançada		x	Propera acreditació 2020
Màster en Neurociències		x	Propera acreditació 2020
Màster en Oceanografia i gestió del medi marí	x		Seguiment

3. Valoració de l'assoliment dels estàndards

3.1 Estàndard 1: Qualitat del programa formatiu

GRAU EN CIÈNCIES BIOMÈDIQUES

La darrera verificació del grau de Ciències Biomèdiques (CBM) que s'imparteix entre les facultats de Biologia i Medicina i Ciències de la Salut va ser el juliol de 2016 (codi RUCT 2503377, data verificació 20/07/2016). El calendari d'implementació del grau G1090 ha estat diferent en ambdues facultats perquè els canvis que comportava l'adaptació eren majors a la facultat de Medicina i Ciències de la Salut que a la facultat de Biologia.

Taula 3.1. Calendari d'implementació del grau G1090 Ciències Biomèdiques.

	2016-2017	2017-2018	2018-2019	2019-2020
Facultat de Biologia	Cursos 1er a 3er	Curs 4art	Tots els cursos	Tots els cursos
Medicina i Ciències de la Salut	Cursos 1er i 2n	Curs 3er	Curs 4art	Tots els cursos

3.1.1 El perfil de competències de la titulació és consistent amb els requisits de la disciplina i amb el nivell formatiu corresponent del MECES

El **perfil de les competències** de la titulació es mostra consistent i és coherent amb el MECES, tal i com ja ho era el grau anterior TG1078.

3.1.2 Estudis i l'estructura del currículum són coherents amb el perfil de competències i els objectius de la titulació

El **pla d'estudis del grau** segueix un perfil curricular progressiu i adequat al nivell formatiu de les diferents etapes. Les assignatures obligatòries s'imparteixen en paral·lel a cada

facultat, les assignatures de la matèria Biomedicina Integrada i les optatives s'imparteixen o bé en una facultat o en l'altra (veure plans d'estudis a les webs de cada facultat). Els estudiants poden triar les assignatures de Biomedicina Integrada i optatives de qualsevol campus. Els objectius i competències del grau es troben indicats a les pàgines web de les facultats de Biologia

(<https://www.ub.edu/portal/web/biologia/estudis>) i Medicina i Ciències de la Salut (<https://www.ub.edu/portal/web/medicina-ciencies-salut/>).

3.1.3 Els estudiants admesos tenen el perfil d'ingrés adequat a la titulació i el nombre és coherent amb el de les places ofertes

Pel que fa a **Preinscripció, accés i matrícula**, el grau CBM té una elevada demanda tal i com es pot deduir de les dades de la taula 3.2, on destaca l'augment de la nota de tall (de 12.07 al 2016-2017 a 12.11 al 2017-2018). La majoria d'estudiants provenen de Batxillerat amb PAU (85.8% i 90.7%, respectivament) i presenten un perfil d'ingrés adequat a la titulació. És important senyalar que cada curs entren estudiants procedents de CFGS de l'àmbit de les Ciències de la Salut i per tant, amb un perfil d'ingrés adequat tot i que s'ha inclòs un avís a la web (veure Perfil d'Accés a les web) amb algunes recomanacions. No consta a la taula els alumnes que entren a cada curs via trasllat d'expedient (entre 10-15 a totes dues facultats). Aquests alumnes procedeixen majoritàriament d'altres ensenyaments de la facultat de Biologia i de graus afins d'altres universitats catalanes. Els estudiants de nou ingrés poden triar cursar estudis a la facultat de Biologia o a la de Medicina i Ciències de la Salut, cal destacar que en la primera entrada d'estudiants la tria entre les dues facultats és similar. Per capacitat, la facultat de Biologia matricula més estudiants que Medicina i Ciències de la Salut, en una proporció 2/3-1/3, aproximadament.

Taula 3.2. Dades d'accés, matriculació i notes de tall al grau CBM.

Curs	Nous	Totals	Nota de Tall	Demanda 1 ^a opció	% Accés 1 ^a opció	
2017-2018	162	442*	12,11	229	75,3	
2016-2017	190	671	12,07	273	68,8	
Curs	Batxillerat / COU amb PAU (%)	Diplomat / Llicenciat (%)	FP2 / CFGS (%)	Universitaris amb PAU (%)	Universitaris amb FP2/CFGS (%)	Més grans de 25 anys (%) / 45 anys
2017-2018	147 (90,7)	2 (1,2)	4 (2,5)	5 (3,1)	0	3 (1,8) / 1 (0,6)
2016-2017	163 (85,8)	1 (0,5)	10 (5,3)	9 (4,7)	3 (1,6)	4 (2,1) / 0

* en aquest curs manquen estudiants de 3er i 4art que estaven acabant el grau al TG1078

Font: Coordinació del Grau de Ciències Biomèdiques. Per a dades de 2016-2017 s'ha utilitzat la informació del TG1078, per al 2017-2018 del TG1090; la informació s'ha obtingut de

<https://www.ub.edu/indicadorsVSMA/ensenyament.php?codi=G1078#preinscripcio> i <https://www.ub.edu/indicadorsVSMA/ensenyament.php?codi=G1090#preinscripcio>

3.1.4 La titulació disposa d'uns mecanismes de coordinació docent adequats

El procés de Verificació del grau TG1090 procedent del TG1078 es va portar a terme mitjançant una comissió amb representants de totes dues facultats. Tots els procediments de Gestió Acadèmica, incloent pla d'estudis i plans docents es van consensuar entre les dues facultats i van ser aprovats pels Consells d'Estudis respectius. Cada facultat compta amb un/a Cap d'Estudis i un Consell d'Estudis. Els Caps d'Estudis es reuneixen periòdicament i al mes de juliol, la jornada de Benvinguda als estudiants (prèvia a la tria de

campus) es fa conjunta. El grau de CMB és un grau impartit a dues facultats i tres campus, per tant, es coordina a diferents nivells. Hi ha una coordinació entre facultats que porten a terme els dos caps d'estudis. A part, cada facultat té un Consell d'Estudis d'acord amb els reglaments establerts per la Universitat de Barcelona, Estatut UB, i els propis deganats de cada facultat amb els seus reglaments. El grau segueix les normatives de la UB següents: Normativa de plans docents i d'avaluació de la Universitat de Barcelona i la Normativa de permanència de la Universitat de Barcelona per a estudiants que cursen graus i màsters.

MÀSTER EN OCEANOGRAFIA I GESTIÓ DEL MEDI MARÍ

3.1.1 El perfil de competències de la titulació és consistent amb els requisits de la disciplina i amb el nivell formatiu corresponent del MECES

El perfil de competències de la titulació és consistent amb els requisits de la disciplina i amb el nivell formatiu corresponent del MECES.

3.1.2 Estudis i l'estructura del currículum són coherents amb el perfil de competències i els objectius de la titulació

El pla d'estudis i l'estructura del currículum són coherents amb el perfil de competències i amb els objectius de la titulació. El pla d'estudis segueix amb la mateixa estructura, ben valorada en la passada acreditació.

3.1.3 Els estudiants admesos tenen el perfil d'ingrés adequat a la titulació i el nombre és coherent amb el de les places ofertes

El nombre de places de l'ensenyament és de 50. En els cursos 2016-17 i 2017-18 es van cobrir el 64% i el 86% de les places ofertes, respectivament.

El curs 2016-17, va tenir una preinscripció de 77 persones, de les quals se'n van matricular 32. La majoria provenien del sistema universitari català (18), vuit d'altres universitat espanyoles i sis d'aquests estudiants provenien d'universitats estrangeres, cinc situades a l'Amèrica Llatina l'altra de Polònia. El curs 2017-2018 es van pre-inscriure 66 persones, de les quals finalment se'n van matricular 43. Novament, la majoria provenien del sistema universitari català (28), seguides per estudiants provinents d'altres universitats espanyoles (12), amb només 3 estudiants provinents d'universitats estrangeres, una provinent de Grècia i les altres dues d'universitats d'Amèrica Llatina.

A aquests estudiants nous s'hi ha d'afegir les matrícules d'assignatures soltes d'estudiants que s'havien deixat alguna assignatura del curs anterior, inclòs el TFM: 6 el curs 2016-2017 i 11 el curs 2017-2018. Dels nous estudiants, set no es van matricular del TFM per aquell any, deixant-lo pel següent. Això només va passar amb dos estudiants el curs 2017-2018.

El nombre de preinscripcions el curs 2016-2017 va ser la més baixa des de l'inici del màster en el seu format actual (77 respecte els 85 del curs 2015-2016), però encara per sota de les preinscripcions rebudes en el curs 2012-2013, on es varen registrar un total de 136 preinscripcions encara com a Màster de Ciències del Mar. La implantació de la taxa de 30

euros per a fer la preinscripció en el nou màster el curs 2013-2014 va tenir segurament l'efecte de reduir significativament les preinscripcions duplicades o triplicades en diversos màsters. Tanmateix, sorprèn que només el 58% del admesos finalment es matriculin.

El sistema de selecció ens permet eliminar una part d'alumnes amb menor preparació, menor motivació (ja que tenim en compte també les cartes personals de motivació) o amb una formació prèvia menys ajustada. Els criteris de selecció són públics (<http://www.ub.edu/estudis/ca/mastersuniversitaris/oceanografia/perfil-i-requisits-daccess>)

Finalment, convé comentar la proporció majoritària de dones entre els preinscrit (64%) i entre els matriculats (58 %).

3.1.4 La titulació disposa d'uns mecanismes de coordinació docent adequats

La titulació disposa de mecanismes de coordinació docent adequats entre les dues universitats i els quatre departaments implicats, així com amb el Grau en Ciències del Mar. La coordinació entre la Universitat de Barcelona i la Universitat de Barcelona s'aconsegueix mitjançant l'existència d'una Comissió del Màster integrada pel coordinador del màster, el coordinador dels TFM del màster, un representant de la UPC, dos representants de la Facultat de Ciències de la Terra, dos representants de la Facultat de Farmàcia i Ciències de l'Alimentació, dos representants de la secció d'Ecologia i dos representants de la secció Biologia Animal. Aquesta comissió es reuneix dos cops cada curs i sempre que hi ha assumptes que ho demanen. Els cursos de 2016-2017 i 2017-2018, els membres d'aquesta comissió van ser: Dr. Bernat Hereu (coordinador del màster), Dr. Jose Jiménez (UPC), Dr. Miquel Canals (Facultat de Ciències de la Terra), Dr. Antoni Calafat (Facultat de Ciències de la Terra i coordinador de TFM), Dra. Montserrat Vidal (secció d'Ecologia), Dr. Jordi Flos (secció d'Ecologia), Dra. Amelia Gómez Garreta (Facultat de Farmàcia i Ciències de l'Alimentació), Dr. Jordi Rull (Facultat de Farmàcia i Ciències de l'Alimentació), Dra. Creu Palacín (secció de Biologia Animal) i Dr. Lluís Cardona (secció de Biologia Animal). A més, a finals de curs es fa una reunió general de tots els professors del màster. Pel que fa a la coordinació amb el Grau en Ciències del Mar, sis dels membres de la Comissió del Màster formen part del Consell d'estudis del grau (Dra. Creu Palacín, Dr. Miquel Canal, Dr. Antoni Calafat, Dra. Montserrat Vidal, Dr. Lluís Cardona i Dr. Jordi Rull).

Finalment, el coordinador del màster forma part de la Comissió de postgrau de la Facultat de Biologia.

3.1.5 L'aplicació de les diferents normatives es realitza de manera adequada i té un impacte positiu sobre els resultats de la titulació

L'aplicació de les normatives UB publicades en diferents enllaços ([Transparència](#), [Normativa Acadèmica](#)) facilita l'execució del màster.

3.2 Estàndard 2: Pertinència de la informació pública

El sistema de comunicacions de la Facultat Biologia inclou un ampli i variat ventall de mitjans: pàgina web del centre i pàgina web dels màsters, monitors instal·lats en punts

estratègics dels edificis, correu electrònic, panells de difusió, cartelleres, pòsters, díptics i quadríptics. A més està integrada a les Xarxes Socials de la UB, com Twitter i Instagram.

En aquests moments estem en la fase ja final de migració a la nova pàgina web de la Facultat seguint el model més recent de la Universitat de Barcelona. Queda només la revisió dels continguts per part dels serveis lingüístics per poder-la fer pública. La nova pàgina web s'ha estructurat amb uns menús més visuals i intuïtius perquè els estudiants (tant presents com futurs) trobin amb la màxima facilitat possible tota la informació que busquin.

D'altra banda, la xarxa informativa de la Facultat també està destinada a la difusió de l'oferta docent i de l'activitat de recerca que s'hi desenvolupa.

La responsabilitat del funcionament i l'actualització del sistema de comunicacions recau sobre el Deganat de la Facultat. L'àrea de comunicació està ubicada a la Secretaria d'Estudiants i Docència i està al servei de totes les unitats de gestió de la Facultat.

3.2.1 La institució publica informació veraç, completa, actualitzada i accessible sobre les característiques de la titulació i el seu desenvolupament operatiu

Taula 3.3. *Contingut de la informació pública sobre el desenvolupament operatiu de les titulacions.*

DIMENSIÓ	CONTINGUTS	DISPONIBILITAT
ACCÉS ALS ESTUDIS	Objectius de la titulació	✓
	Perfil d'ingrés	✓
	Perfil de sortida	✓
	Nombre de places ofertes	✓
	Demanda global i en primera opció (només per al grau)	✓
	Via d'accés, opció i nota de tall (només per al grau)	✓
	Assignatures o proves especials que possibiliten la millora de la nota d'accés (només per al grau)	✓
	Criteris de selecció (<i>només per al màster</i>)	✓
	Informació sobre preinscripció i admissió (procediment, calendari...)	✓
	Normativa de trasllats	✓

MATRÍCULA	Període i procediment de matriculació	✓
	Sessions d'acollida i de tutorització	✓
PLA D'ESTUDIS	Denominació dels estudis	✓
	Títol en superar els estudis de grau/màster	✓
	Durada mínima dels estudis i crèdits ECTS	✓
	Estructura del pla d'estudis ¹	✓
PLANIFICACIÓ OPERATIVA DEL CURS	Calendari acadèmic	✓
	Pla docent	✓
	Recursos d'aprenentatge: o Espais virtuals de comunicació o Laboratoris o Biblioteca o Material recomanat a l'estudiant o Altres	✓
	Pla d'acció tutorial	✓
PROFESSORAT	Professorat de la titulació	✓
	Perfil acadèmic	✓
	Informació de contacte	✓
PRÀCTIQUES EXTERNES/ PROFESSIONALS	Objectius	✓
	Normativa general	✓
	Definició sobre si són obligatòries o optatives	✓
	Assignatures a les quals van lligades les pràctiques	✓
	Avançament d'institucions on es poden fer les pràctiques	✓
	Objectius	✓
	Normativa general	✓

¹ Matèries/assignatures, seqüenciació, i crèdits ECTS, assignatures obligatòries/optatives, distribució de crèdits per curs, prerequisits, itineraris.

PROGRAMES DE MOBILITAT	Avançament d'institucions amb convenis signats	✓
TREBALL FINAL DE GRAU/MÀSTER	Normativa i marc general (enfocament, tipologia...)	✓

A l'espai web de la Facultat, la informació pública vinculada al centre, s'organitza de la següent manera:

a) El [web de la Facultat](#) s'estructura de manera ben diferenciada per distribuir les informacions adreçades als col·lectius externs (futurs estudiants, entitats i societat en general) i als col·lectius interns (estudiants, PDI i PAS):

➤ Al menú lateral esquerre, es localitza la informació dirigida als **col·lectius externs**:

- informació institucional sobre la Facultat ([història](#), [ubicació](#), [espais de la Facultat](#), [òrgans de govern](#), [departaments](#), [administració](#), [secretaria](#), [biblioteca](#), [serveis generals i ús d'instal·lacions](#), [usos lingüístics](#), etc.).
- informació sobre els [departaments](#), majoritàriament una presentació, estructura, membres, docència i recerca, i que s'actualitzen de manera periòdica per part de cada departament.
- l'oferta formativa de [grau](#), [postgrau](#) (màsters universitaris i propis, cursos de postgrau i Doctorat), i [altra oferta formativa](#) (cursos d'extensió universitària).
- informació sobre la [Recerca](#) a la Facultat; grups d'investigació consolidats de la Facultat.
- informació per a [estudiants d'altres universitats](#) i [professors i investigadors visitants](#) (informació útil, serveis d'acollida, etc.).
- informació per a [futurs estudiants](#) i informació general per als estudiants de batxillerat i els [antics alumnes](#).
- informació sobre [l'ús dels espais i equipaments](#) de la Facultat.
- informació sobre el [servei d'ocupabilitat](#).

➤ Al menú lateral dret, es troba la informació dirigida als **col·lectius interns** (estudiants, PDI i PAS):

- Informació de **l'oferta dels diversos ensenyaments de grau**: Els espais webs de les diferents titulacions ofereixen informació general, acadèmica (plans docents, calendari, horaris, coordinadors i tutors, l'avaluació, el treball de fi de grau, la matrícula, etc.).
- Informació sobre els programes de [mobilitat nacional i internacional](#).
- Informació sobre [beques, ajuts i premis](#).
- Informació sobre treball de [pràctiques en empreses](#)
- Intranet: Accés a l'espai PDI i PAS de la Facultat

➤ Al menú lateral dret, també es disposa de bàners amb diferents informacions i

serveis de la Facultat ([Biblioteca](#), [Doctorat](#), [Normatives](#), [Pràctiques en empreses](#), [Suggeriments i reclamacions](#), [Revista de divulgació: Biologia on-line](#), [Seguiment Qualitat](#), [Màsters universitaris](#),...)

Tal i com s'ha indicat amb anterioritat l'estructura de la nova pàgina web és molt diferent a la descrita anteriorment. En el proper informe de seguiment de centre actualitzarem tots aquests enllaços.

3.2.2 La institució publica informació sobre els resultats acadèmics i de satisfacció

A la pàgina web de la facultat hi ha un apartat específic per als sistemes de qualitat amb una sèrie d'enllaços a l'Agència de Polítiques i de Qualitat de la Universitat de Barcelona on hi ha publicades les dades sobre els resultats acadèmics de tots els nostres graus i màsters oficials. A més també es té accés a diferents enquestes de satisfacció i d'inserció laboral tant de les fetes pel Gabinet Tècnic del Rectorat de la UB com de l'Agència de Qualitat (AQU) de la Generalitat de Catalunya.

3.2.3 La institució publica el SGIQ en què s'emmarca la titulació i els resultats del seguiment i acreditació de la titulació

La informació relativa a les titulacions es troba plenament i clarament accessible des de la plana web del centre. A més la posada en marxa del sistema d'assegurament de la qualitat (SAIQU) introdueix els mecanismes per garantir que la informació disponible sigui correcta i que s'actualitzi amb la freqüència adequada ([PEQ140](#)).

Els resultats del seguiment i acreditació s'informen des del web de cada titulació i des del web del SAIQU. Es revisen periòdicament les dades publicades i es proposen noves actualitzacions. Els coordinadors tant de Graus com de Màster proposen calendaris d'activitats, conferències i d'altra informació d'interès pels estudiants..

La pàgina web de qualitat del centre (SAIQU) s'estructura en quatre apartats:

- [Presentació](#) on hi ha la declaració del compromís de la Facultat amb la gestió de la qualitat
- [SAIQU](#)
 - [Política de qualitat](#)
 - [Comissió de qualitat](#)
 - [Gestió de processos](#)
- [Verificació, seguiment, modificació i acreditació](#)
 - Memòries de verificació i informes de seguiment dels màsters
 - Acreditació
- [Dades, indicadors i resultats](#)

- Dades i indicadors dels ensenyaments de la Facultat
- Satisfacció dels grups d'interès

3.3. Estàndard 3: Eficàcia del sistema de garantia interna de la qualitat (SAIQU/SGIC) de la titulació

3.3.1 El SGIQ implementat té processos que garanteixen el disseny i aprovació, el seguiment i l'acreditació de les titulacions

Prenent com a referència els estàndards i directrius per a l'assegurament de la qualitat en l'Espai Europeu d'Educació Superior, la Facultat de Biologia ha desplegat el Sistema d'Assegurament Intern de la Qualitat (SAIQU) com a instrument que ha d'utilitzar tant en la fase de disseny dels ensenyaments com en les de seguiment i acreditació dels mateixos, per assegurar l'assoliment dels objectius associats a la formació. Integra totes les activitats relacionades amb la garantia de qualitat dels graus i els màsters oficials i a més, mitjançant el marc del SAIQU, també desplega un sistema per assegurar la qualitat dels doctorats.

El SAIQU, certificat per AQU Catalunya en el marc del programa AUDIT, respon de manera global per tots els centres de la UB i es basa en:

- La planificació estratègica, vinculada a través dels contractes programa, com a eina per a desplegar la política i els objectius de qualitat.
- L'organització de la gestió basada en processos. Per això s'ha elaborat:
 - un mapa de processos i un catàleg dels principals processos relacionats amb la formació universitària, i
 - la descripció d'aquests processos i el sistema per fer-ne el seguiment a través dels procediments específics de qualitat (PEQ).
- L'elaboració d'un quadre de comandament, és a dir, un conjunt de dades i d'indicadors del sistema de gestió per mesurar les activitats que s'estan duent a terme.
- La introducció del rendiment de comptes amb la publicació de les memòries de verificació, els informes de seguiment, els informes d'acreditació, i les dades i els indicadors dels graus i els màsters universitaris de la Facultat.
- Una revisió interna del sistema a través de la [Comissió de Qualitat del Centre](#) i del PEQ 011 per analitzar-ne l'adequació i, si escau, proposar un pla de millora per optimitzar-lo

El mapa de processos del SAIQU presenta els procediments específics de qualitat del centre (PEQ). Aquests procediments descriuen totes les accions i agents implicats en els processos que asseguren la qualitat en el desplegament de les titulacions i, en conseqüència, la qualitat dels programes formatius. Els PEQ són redactats per cadascun dels agents implicats, amb el suport de la Comissió de Qualitat, i són revisats per l'Equip Deganal. En aquest sentit, la gestió de la qualitat implica directament la Junta de Facultat, la Degana i l'Equip deganal, els caps d'estudis, els coordinadors de màster i postgrau, a més de totes les comissions delegades, unitats i serveis de la Facultat. Al final d'aquest informe i dins del pla de millores de centre es proposa una revisió de tots els PEQs vigents en l'actualitat.

El web de Gestió de Qualitat de la Facultat de Biologia enllaça i publica totes les memòries de verificació, els informes de seguiment i les modificacions de les titulacions i té activat un baner específic per tal de fer pública la documentació requerida en aquest procés.

> [Accés al web del SAIQU de la Facultat de Biologia](#)

Des de la UB i els centres (a través de les seves comissions de qualitat) es treballa per a vincular els processos interns de VSMA de la manera més estructurada i integrada entre tots ells a través del seu Sistema d'Assegurament Intern de la Qualitat (SAIQU) i així promoure una major eficiència en la seva gestió i també per donar resposta als diversos requeriments normatius. Així mateix, cal especificar que la UB disposa de diverses eines per gestionar la recollida d'informació sobre la satisfacció dels grups d'interès sobre el programa formatiu (PEQ 100; la gestió de les queixes, les reclamacions i els suggeriments).

Per tal de centralitzar tota la documentació referida als processos de verificació, seguiment i acreditació de tots els nostres ensenyaments (graus i màsters) s'ha creat un espai "sharepoint" de qualitat de la Facultat de Biologia al qual hi tenen accés els membres de la Comissió de Qualitat i tots els coordinadors i les coordinadores dels màsters oficials. En aquest espai estan dipositats tots els informes de verificació, seguiment i acreditació, així com tots els informes resultants de les comissions d'avaluació externes i de l'AQU.

3.3.2 El SGIQ implementat garanteix la recollida d'informació i dels resultats rellevants per a la gestió eficient de les titulacions, en especial els resultats d'aprenentatge i la satisfacció dels grups d'interès

En el [PEQ 020](#) "Gestió dels programes formatius en el marc de verificació, seguiment, modificació i acreditació (VSMA)" on es recullen tots els procediments implicats en el disseny i l'aprovació, el seguiment i la modificació, i l'acreditació de les titulacions. El procediment detalla, d'una manera exhaustiva i precisa, les accions, els agents implicats i els terminis que s'han de seguir en els diferents processos.

La Facultat de Biologia considera el seguiment com a un procediment de gran rellevància, en tant que instrument per a l'anàlisi de dades, indicadors i resultats sobre les titulacions i el desplegament d'aquestes titulacions, i com a proposta de les accions de millora, no només pel que fa a les titulacions sinó també a tot l'àmbit del centre.

La recollida d'indicadors i l'anàlisi de resultats són mecanismes per poder avaluar el seguiment i la qualitat de les titulacions de la Facultat. Conscients de la importància que tenen, el centre sempre ha fet un gran esforç en l'anàlisi tant d'indicadors com de resultats. A les reunions de la Comissió de Qualitat s'han dut a terme anàlisis sobre aspectes acadèmics rellevants en base a la informació generada pel Consell d'Estudis i les Comissions de Coordinació de Màster i que s'han plasmat en els corresponents [informes de seguiment](#) (on consten els acords i aprovacions d'aquesta Comissió). Aquestes anàlisis han permès la introducció de millores. En aquesta línia, el centre considera rellevant l'anàlisi de certs indicadors de cara a valorar els perfils de demanda dels ensenyaments i, de fet, els informes sobre el perfil d'ingrés, tant dels Graus com dels Màsters universitaris són accessibles des de la pàgina [web de Gestió de Qualitat de la Facultat de Biologia](#).

Amb el suport de l'APQUB, s'ha aconseguit disposar d'una bateria força àmplia d'indicadors per al seguiment de les titulacions. L'APQUB ha creat una base de dades amb els indicadors de cada un dels centres, i amb dades provinents tant de la institució com generats des del mateix centre. També el SAIQU del centre especifica en els PEQ els indicadors que han de ser recollits i analitzats en els diferents processos, com els resultats d'aprenentatge (rendiment), d'inserció laboral i de satisfacció dels usuaris.

Pel que fa als resultats de la satisfacció dels usuaris, la Universitat de Barcelona disposa d'un sistema estandarditzat d'enquestes de satisfacció dels estudiants. A través del [web de Gestió de Qualitat de la Facultat de Biologia](#) també es troben els enllaços que permeten consultar els informes agregats sobre les enquestes d'opinió d'assignatures i professorat a l'alumnat de Grau i Màster, així com als informes de satisfacció dels serveis. En aquests informes s'hi inclou informació sobre el nombre de respostes, distribució de les freqüències de les diferents respostes, i mitjanes per al conjunt de cada ensenyament.

> [Informes agregats per ensenyaments](#)

La distribució d'enquestes és una tasca que realitza de forma institucional des de la Universitat de Barcelona i de forma més específica des de la Facultat i des de la pròpia de coordinació del màster. Les propostes de millora de la UB han consistit en reduir de forma considerable el nombre de preguntes a respondre en cada enquesta. Des de la Facultat, la millora que s'ha implementat ha estat la de informar de forma repetida als estudiants utilitzant l'eina del Campus Virtual.

Finalment, la Universitat de Barcelona ha implantat un sistema en línia susceptible de ser aplicat en un temps i un espai determinats, amb l'ús de taules o de dispositius mòbils. Aquests canvis, han de fomentar i incrementar la participació i el nombre de respostes dels estudiants, han estat aplicats a partir del segon semestre del curs 2014/2015. En aquesta línia, el Gabinet Tècnic del Rectorat, òrgan responsable de l'elaboració d'enquestes i la corresponent recollida d'informació, informa de l'augment general de la taxa de participació de l'alumnat.

Taula 3.4. *Sistema d'enquestes generat per la UB i per la Facultat de Biologia. Font: UB i centre.*

Enquesta	Adreçat a	Moment	Format	Periodicitat	Inici
Enquesta als estudiants sobre assignatures i professorat de graus i màsters universitaris	Estudiants	Al final del semestre	En línia	Semestral	2009
Enquesta d'opinió al professorat sobre els programes formatius de graus i màsters universitaris	Professors	Durant el procés d'acreditació de titulacions	En línia	Semestral	2015
Enquesta als estudiants sobre serveis, instal·lacions i activitats	Estudiants	Durant el semestre	En línia	Annual	2011
Enquesta de satisfacció de graduats i graduades	Titulats de grau	En titular-se	En línia	Annual	2013
Enquesta d'inserció laboral (AQU)	Titulats de cicles, màsters i doctorat	Al cap de tres anys	Per telèfon	Cada 3 anys	2001
Enquesta estudi Ocupadors (AQU)	Empreses i institucions	Puntual	Per telèfon	Puntual	2014
Enquesta d'egressats de graus	Estudiants	Recollida títol de grau	Presencial	Puntual	2013
Enquesta d'egressats de màsters	Estudiants	Finalització d'estudis	En línia	Annual	2019
Enquesta online sobre TFG i egressats grau	Estudiants	Finalització d'estudis	En línia	Annual	2014
Enquesta online sobre TFM i egressats màster	Estudiants	Finalització d'estudis	En línia	Annual	2014

> Informe tècnic del Gabinet del Rectorat sobre el percentatge de participació en les enquestes del [curs 2014-15](#) comparativa amb [l'històric](#)

La Facultat també disposa d'un sistema per recollir les queixes i els suggeriments dels agents implicats en els programes formatius descrit en el PEQ 100 sobre la gestió de les queixes, reclamacions i suggeriments. S'ha establert un sistema en línia, mitjançant una bústia de queixes i suggeriments. Les queixes i suggeriments es guarden en paper i es responen en un màxim de dos dies. En els casos més greus, s'obre un expedient informatiu i es prenen millores per part dels departaments responsables de la docència. El nombre

de queixes que rep la Facultat és molt reduït i fan referència especialment a aspectes acadèmics o plantejament de dubtes (sobre tràmits, titulacions, etc.)

En l'espai "sharepoint" de qualitat de la Facultat de Biologia que s'ha mencionat anteriorment s'ha creat una carpeta on hi ha disponibles totes les enquestes de satisfacció dels estudiants així com d'inserció laboral dels egressats fetes tant a nivell intern de facultat, com les fetes pel Gabinet Tècnic del Rectorat de la UB i les de l'AQU. Aquestes enquestes són analitzades per la Comissió de Qualitat per tal de dissenyar estratègies per millorar la qualitat dels nostres ensenyaments i el rendiment de l'alumnat.

3.3.3 El SGIQ implementat es revisa periòdicament i genera un pla de millora que s'utilitza per a la seva millora continua

La revisió de la implantació del SAIQU/SGIQ de la Facultat s'ha regulat a través del [PEQ 011 Revisió del sistema d'assegurament intern de la qualitat](#). En aquest procediment s'estableix com s'ha d'avaluar la implantació del SAIQU/SGIQ, els agents implicats en la revisió i els instruments que recullen l'evolució del desplegament del SAIQU/SGIQ. En aquest sentit, la Comissió de Qualitat de Biologia és la responsable de fer el seguiment dels diferents procediments, i de controlar els documents i/o evidències que assegurin el bon desenvolupament dels processos, i també de proposar, a través d'un informe anual, les modificacions que s'escaiguin.

La Comissió de Qualitat ha treballat conjuntament amb la Comissió Acadèmica, i analitza els punts forts i febles dels ensenyaments, i revisa periòdicament els protocols de qualitat i els adapta a les necessitats de centre. Tanmateix, l'establiment del propi [PEQ 011](#) i el seu desplegament ha implicat un major paper de la pròpia Comissió de Qualitat i la sistematització tant de les seves tasques com de la dinàmica del propi sistema d'assegurament de la qualitat.

El CAI fa les següents valoracions de l'aplicació dels processos i procediments de millora duts a terme per la Comissió de Qualitat de Biologia:

- La plena implantació del SAIQU ha estat lenta però el seu desplegament s'ha revelat com a una eina eficaç i ha estat utilitzada de forma adequada i satisfactòria en els darrers processos de revisió de titulacions i en els informes de seguiment.
- És necessària una major implicació del conjunt de la comunitat universitària. El Deganat, la Comissió de Qualitat i els Consells d'Estudis estan compromesos, en dur a terme accions que permetin una major implicació del professorat i sobre tot de l'alumnat.
- Caldrà revisar periòdicament la selecció d'indicadors i de resultats. Les Comissions de Màster analitzen els indicadors actuals i es fan reunions valoratives. S'està implementant un sistema de reunions de la Comissió de Màster amb els alumnes que valoren en profunditat els punts forts i febles de les diferents assignatures.
- El desplegament del SAIQU s'ha vist perjudicat per una manca de personal suficient per portar-lo a terme. La impossibilitat de poder contractar personal per

aquesta tasca ha fet necessari l'ajut de personal de l'administració del Centre. La necessitat de personal específic i la seva continuïtat són essencials per millorar tant la gestió com els processos. Malgrat tot, la carència del suport necessari no permet fer el seguiment adequat per anar analitzant la recollida de dades conforme es van generant, la qual cosa impedeix establir un mapa de processos real i fiable ja que les tasques del dia a dia impedeixen el compliment adequat del cronograma planificat. Com sempre sol passar, per aquesta manca de personal, l'urgent passa per sobre de l'important.

3.4. Estàndard 4: Adequació del professorat al programa formatiu

GRAU EN CIÈNCIES BIOMÈDIQUES

3.4.1 Que el professorat del centre reuneix els requisits del nivell de qualificació acadèmica exigits per les titulacions del centre i té suficient i valorada experiència docent, investigadora i, si escau, professional

3.4.2 Que el professorat del centre és suficient i disposa de la dedicació adequada per desenvolupar les seves funcions i atendre els estudiants

3.4.3 Que la institució ofereix suport i oportunitats per millorar la qualitat de l'activitat docent i investigadora del professorat

El professorat que ha impartit docència al Grau CBM TG1090 durant els cursos 16-17 i 17-18 és molt similar al professorat del grau anterior (TG1078) i està format per personal docent de les facultats de Biologia i Medicina i Ciències de la Salut, amb una representació força equilibrada dels diferents departaments d'ambdues facultats. L'anàlisi de la categoria i dedicació docent fa palesa l'elevada proporció (aproximadament 60%) de professorat permanent al grau (Catedràtics, titulars, agregats i lectors), que per la seva categoria, és doctor i està acreditat, a més d'estar en possessió de trams reconeguts de docència i investigació. Cal senyalar també la participació d'un 30% de professorat associat i associat mèdic, dels quals aproximadament el 70% són doctors i 15% estan acreditats. La docència ha estat impartida per professorat permanent en un 65% al curs 16-17 i en un 74% al 17-18. Les **professores i professors del grau participen activament en els cursos ICE** que s'ofereixen anualment. Com a exemple, el professorat al 17-18 ha participat en 152 cursos (<https://www.ub.edu/indicadorsVSMA/taules/ensenyament.php?codi=G1090#taules>). En una Jornada sobre Innovació Docent celebrada a la facultat de Biologia es va fer palès l'alt grau de participació del professorat en diferents activitats d'Innovació Docent (http://www.ub.edu/biologia/info_index/valoracio_resultats.pdf).

La **docència del primer any** es porta a terme per professorat amb àmplia experiència (que ja participava al grau TG1078). Totes i tots ells són conscients de que el primer curs és crucial per captivar als estudiants i assegurar la seva continuïtat. Des de l'inici del grau, l'assignatura de Biologia: Introducció a la biomedicina organitza amb èxit una Jornada Col·laborativa a primer curs amb participació conjunta dels estudiants de les dues facultats, on professionals de la Medicina i la Biologia que treballen en entorns hospitalaris

comparteixen la seva experiència amb els estudiants. També es porten a terme activitats docents de tipus Aprenentatge Basat en Problemes i visites a laboratoris biomèdics en entorn hospitalari (Biologia I), resolució de casos pràctics (Anatomia) i pràctiques de laboratori de diferent tipologia que engresquen els estudiants.

Pel que fa als **resultats agregats de les enquestes d'opinió a l'alumnat**, sobre l'acció docent del professorat i la planificació de les assignatures, es poden consultar online (16-17 http://www.ub.edu/gtr/documents/enquestes/enq_ens_graus_1617/G1078.pdf ; 17-18 http://www.ub.edu/gtr/documents/enquestes/enq_ens_graus_1718/G1078.pdf; i http://www.ub.edu/gtr/documents/enquestes/enq_ens_graus_1718/G1090.pdf).

La valoració general d'assignatures o professorat es troba per sobre, o molt a prop, de 7 en tots els casos. Pel que fa a la valoració de les **assignatures de primer curs** es valora l'ítem de satisfacció general amb les assignatures amb una mitjana de 7,27 el curs 16-17 i de 6,84 al curs 17-18. El descens en la satisfacció amb les assignatures de primer es pot explicar perquè va correspondre amb el primer any d'implantació del grau TG1090.

Finalment, cal destacar que el professorat que supervisa i avalua els TFGs del grau és adequat al perfil del grau i realitza la tasca amb responsabilitat, tal i com es pot deduir del perfil del professorat i de les enquestes dels estudiants sobre el TFG i les notes que ha obtingut tant als pràcticums com als propis treballs (<http://www.ub.edu/practicumbiologia/>).

Les matèries que s'imparteixen al grau i a les quals es vincula la recerca de molts dels TFGs que es porten a terme a les facultats de Biologia i Medicina i Ciències de la Salut destaquen en primer lloc als rànquings d'universitats espanyoles (veure resultats als rànquings UB https://www.ub.edu/web/ub/ca/universitat/la_ub_avui/ranquings/fitxes_rankings/iugr_disciplines.html).

MÀSTER EN OCEANOGRÀFIA I GESTIÓ DEL MEDI MARÍ

3.4.1 Que el professorat del centre reuneix els requisits del nivell de qualificació acadèmica exigits per les titulacions del centre i té suficient i valorada experiència docent, investigadora i, si escau, professional

Segons aquest informe, el professorat té valorada experiència docent i investigadora i professional per poder desenvolupar una formació de qualitat. Segons els resultats de les enquestes publicades a la intranet de la UB (www.ub.edu/indicadorsVSMA), les valoracions del professorat del màster són en general força elevades. Segons dades publicades, gairebé tot el professorat és doctor amb un percentatge alt d'acreditacions i amb un percentatge elevat en possessió de trams de recerca i de docència vigents segons dades publicades a la intranet de la UB pels dos cursos acadèmics avaluats consta de la següent informació (Taula 3.5).

Taula 3.5. *Professorat de la Universitat de Barcelona implicat al Màster i el seu nivell de qualificació acadèmica i d'acreditació pels cursos 2016-17 i 2017-18.*

Curs acadèmic	Nombre de professorat PDI	Total hores impartides	% de PDI Doctors	% de PDI acreditat	% de trams docents vigents	Trams de recerca % PDI amb Sexennis vius
2016-17	35	1397	87	84	57	53
2017-18	34	1278	88	82	61	63

El màster té 33 assignatures, coordinades per 21 professors de la UB i 5 de la UPC. En total, hi participaren 35 professors el curs 2016-2017 i 34 el curs 2017-2018. La majoria dels professors de la Universitat de Barcelona foren professors titulars d'universitat (10 i 11 respectivament), seguits de professors agregats (7 en cada curs), professors associats (9 i 6 respectivament), investigadors i altres categories no estables (6 i 8 respectivament) i finalment catedràtics d'universitat (3 i 2). Pel que fa als professors de la Universitat Politècnica de Catalunya, hi participen 3 catedràtics d'universitat i 4 professors agregats.

A més a més, un percentatge majoritari del professorat està activament implicat en projectes de recerca reconeguts.

3.4.2 Que el professorat del centre és suficient i disposa de la dedicació adequada per desenvolupar les seves funcions i atendre els estudiants

El Professorat del centre és suficient i disposa de la dedicació adequada per desenvolupar les seves funcions i atendre els estudiants. Segons aquest informe, l'estructura de la plantilla del professorat i el nombre de professors és força adequat per atendre el nombre d'estudiants matriculats. Segons dades publicades a la intranet de la UB (www.ub.edu/indicadorsVSMA), el nombre de professorat PDI dedicat al màster pels cursos 2016-17 i 2017-18 oscil·la entre 35 i 34 respectivament. Igualment, el nombre total d'hores va entre les 1397 i les 1278 hores impartides (Taula 3.5).

Val a dir que 30 dels TFM realitzats en el bienni 2016-2018 van ser dirigits per investigadors del CSIC (26), de l'IEO (2) o d'altres institucions de recerca (2). Sense la col·laboració d'aquestes institucions, la UB i la UPC no tindrien capacitat per ofertar 50 projectes per TFM anualment.

Pels dos cursos analitzats, els estudiants estan força satisfets amb la competència docent del professorat. Cal ressenyar, però, que el percentatge de participació en les enquestes sobre el professorat és baix (entre un 37 i un 27% de mitjana pels cursos 2016-17 i 2017-18 respectivament). La valoració per professorat presenta valors mitjans força alts, sempre per sobre del 8, com es veu en el darrer ítem de la Figura 3.1.

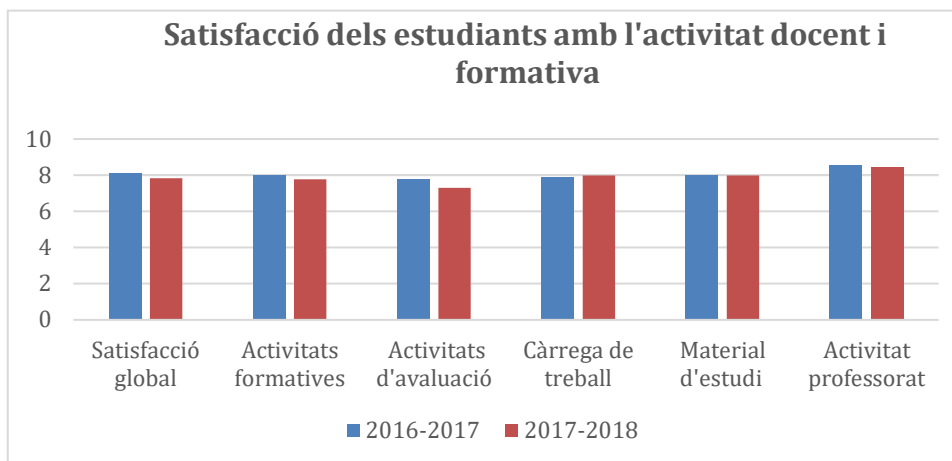


Figura 3.1. Resultat de les enquestes obtingudes pels cursos acadèmics 2016-17 i 2017-18 sobre el grau de satisfacció dels estudiants amb l'activitat docent i formativa tant pel conjunt d'assignatures troncales com per les optatives. La valoració de cadascun dels ítems va de 0 a 10. No s'han inclòs aquelles assignatures amb un percentatge de resposta inferior al 20%.

Val a dir que per aquests dos cursos acadèmics analitzats, els alumnes estan molt satisfets amb el professorat, doncs valoren molt bé tant la seva bona capacitat de comunicació com la seva disponibilitat per resoldre dubtes. També consideren adequat el material d'estudi i totes aquelles activitats complementàries d'avaluació (exercicis, practiques de camp i laboratori...). També valoren força bé l'ítem que correspon a la càrrega de treball exigida. Doncs segons les enquestes analitzades els alumnes troben que hi ha una bona correspondència entre la feina exigida i el nombre de crèdits de l'assignatura. No obstant, aquells casos que tenen valoracions força més baixes, caldria analitzar-ho amb més detall per saber de quins professors es tracta, i també per poder-ho diferenciar apropiadament entre assignatures troncales i optatives.

No obstant no disposem d'estadístiques sobre el grau de satisfacció dels alumnes tant per la supervisió dels Treballs Final de Màster (TFM), com per la càrrega exigida i de com s'ha avaluat.

3.4.3 Que la institució ofereix suport i oportunitats per millorar la qualitat de l'activitat docent i investigadora del professorat

La institució ofereix suport i oportunitats per millorar la qualitat de l'activitat docent i investigadora. Segons aquest informe, el professorat disposa de recolzament institucional per al desenvolupament de les seves funcions acadèmiques i investigadores. A més a més, la mateixa universitat ofereix activitats formatives perquè pugui millorar en qualitat la seva activitat docent. Segons dades publicades a la intranet de la UB (www.ub.edu/indicadorsVSMA), una part del professorat PDI implicat en aquest màster s'acull a participar en activitats formatives organitzades per l'ICE. La Taula 3.6 es posa de manifest el nombre d'hores d'assistència a les activitats formatives organitzades per l'ICE per part del professorat implicat en aquest màster. La tipologia d'activitats assistides és força variada i va des de cursos d'anglès avançat (de més de 30 hores) fins a cursos de com treure partit a l'aula virtual (30 hores)

Taula 3.6. Relació de nombre assistides pel Professorat PDI a activitats formatives organitzades per l'ICE pels cursos acadèmics 2015-16 i 2016-17, i 2017-18.

	Curs 2015-16	Curs 2016-17	Curs 2017-18
Total hores d'assistència	12	370	237
Nombre d'activitats formatives diferents assistides	3	16	14
Nombre de professorat PDI que ha assistit a les activitats formatives	2	12	19

3.5 Estàndard 5: Eficàcia dels sistemes de suport a l'aprenentatge

3.5.1 Els serveis d'orientació acadèmica suporten adequadament el procés d'aprenentatge i els d'orientació professional faciliten la incorporació al mercat laboral

El conjunt articulat d'accions d'orientació acadèmica de la Facultat de Biologia és de gran rellevància per al bon desenvolupament del projecte docent del centre. Aquest sistema d'orientació acadèmica desplega el Pla d'acció tutorial i es complementa amb diferents accions adequadament articulades (xerrades informatives de mobilitat, jornades d'orientació professional i d'altres activitats que s'anuncien a l'apartat de Notícies de la nostra web – veure [històric de Notícies](#)-). Les accions d'orientació acadèmica es duen a terme en tres moments curriculars (accions abans de l'ingrés i a la fase inicial dels estudis de màster, durant els estudis de màster i accions a la fase final dels estudis de màster).

El [PEQ 050](#) recull amb detall tots els processos vinculats a l'orientació acadèmica dels estudiants, tant les línies del PAT com de les accions concertades d'orientació.

Tal i com s'ha detallat a l'inici d'aquest informe a partir d'aquest curs s'ha implementat per tots els nostres graus un nou model de Pla d'acció tutorial (PAT) per: 1) facilitar la integració dels estudiants a la vida universitària, 2) oferir-los eines que els ajudin a anar definint els seus perfils professionals, a partir de les diverses activitats i tallers dins del Passaport a la professió organitzat conjuntament amb el Servei d'Atenció a l'Estudiant, 3) adquirir competències transversals més enllà dels coneixements que ja adquireixen a les diferents assignatures, a partir del Portafoli de l'estudiant centrat en les competències de treball en equip, capacitat d'aprenentatge i capacitat comunicativa, i 4) que facin una feina autoreflexiva de com el seu pas per la facultat els dona aquestes competències transversals i els prepara per al món laboral i professional.

Així mateix, es compta amb la secretaria d'estudiants de la facultat de Biologia que informa dels requisits burocràtics de matriculació i d'altres qüestions relatives al màster, que tenen com objectiu donar una atenció personalitzada que complementi la informació

publicada a les webs respectives.

Les accions del Centre per l'orientació de l'estudiant es concreten en els següents apartats:

Accions a la fase prèvia - inicial dels estudis del grau:

- a) Informació actualitzada al [web dels graus del centre](#) que deriven al web de cada ensenyament:

Al web hi ha tota la informació de caràcter bàsic relacionada amb el desenvolupament operatiu del programa formatiu conjuntament amb els indicadors relacionats. Aquesta informació segueix els criteris generals d'estructura i continguts unificats per a totes les titulacions de la UB.

La informació pública esta estructurada segons els grups d'interès a qui va dirigida així, La Facultat de Biologia organitza cada any [diverses activitats](#) perquè els estudiants de secundària puguin conèixer la Facultat i els ensenyaments que s'hi imparteixen.

- b) [Olímpiada de biologia de Catalunya](#). Participació en l'equip redactor de preguntes i en la organització de la prova classificatòria.
- c) [Jornada de Portes Obertes](#) durant el mes d'abril on hi intervé la Degana, el Vicedegà acadèmic i els Caps d'estudis.
- d) [I tu? Jo bioquímica](#), adreçat a estudiants de 1r i 2n de batxillerat. El curs està organitzat pel Departament de Bioquímica i Biologia Molecular de la UB amb la col·laboració de la "Sociedad Española de Bioquímica y Biologia Molecular" i consisteix en una sèrie de seminaris teòrics i unes sessions de pràctiques de laboratori. La matrícula és gratuïta i els esmorzars seran finançats per l'organització. Es programen el mes de juny
- e) [Dins del programa Bojos per la ciència](#) s'imparteix el curs de [Bojos per la bioquímica a la facultat de Biologia, durant 17 dissabtes dins del curs acadèmic](#).
- f) [Bioquímica en viu](#). Es programa la primera setmana de febrer.
- g) Sessió de benvinguda conjunta per a tots el graus de la Facultat amb la col·laboració de l'equip deganal, caps d'estudis i Servei d'atenció a l'estudiant (SAE), es programa la segona quinzena del mes de juliol.
- h) La [II Festa de la Ciència UB](#) es programa al mes d'abril a l'Edifici Històric de la Universitat de Barcelona

Accions a la fase prèvia - inicial dels estudis del Màster:

El coordinador té una tasca fonamental en l'atenció directa als candidats i als estudiants abans i durant la matriculació. Segueix de prop el procés i els aconsella, i controla que no hi hagi més peticions de matrícula en assignatures amb límit d'estudiants que les possibles.

També comprova que els matriculats reuneixen els requisits específics, especialment pel que fa a la titulació d'activitats subaquàtiques amb escafandre autònom requerida per l'assignatura "Tècniques de submarinisme científic per l'estudi d'ecosistemes bentònics".

El curs va començar el 26 de setembre el curs 2016-2017 i el 25 de setembre el curs 2017-2018, quan les matricules encara no estaven finalitzades. Això va comportar problemes considerables d'organització i de comunicació entre alumnes i professorat, ja que no disposàvem de llistes completes d'alumnes abans que comencin les classes. Els professors tenen accés al llistat dels alumnes i els seus correus electrònics mitjançant el campus virtual.

Les activitats en la fase inicial són:

- a) Activitats de presentació del màster, amb una xerrada plenària per part de la coordinació de postgraus, presentació del coordinadors de cada màster oficial ofert per la Facultat de Biologia, i presentacions amb torn de preguntes per part d'antics alumnes de màsters la nostra facultat. El dia 22 de setembre, el coordinador del màster fa ver la presentació del mateix als estudiants matriculats.
- b) Col·laboració en activitats d'acollida per als estudiants de programes de mobilitat matriculats a la UB.
- c) Col·laboració amb els coordinadors de programes de mobilitat.

Accions durant el desenvolupament dels estudis de Màster:

- a) Atenció personalitzada a l'estudiant per orientar-lo, i ajudar-lo a incrementar el rendiment acadèmic, especialment respecte del seu itinerari curricular i de l'ampliació del seu horitzó formatiu, en un marc de confidencialitat i de respecte a la seva autonomia.
- b) Informació d'interès per a l'estudiant: estades formatives fora de la UB (programes Erasmus, o equivalents), beques i ofertes de feina.

Accions a la fase final dels estudis de Màster:

- a) Accions de formació i d'orientació per a la inserció o la continuïtat de la carrera acadèmica desenvolupats en forma d'atenció personal per part de coordinador del màster o coordinadors d'assignatures, en resposta a preguntes d'alumnes concrets.
- b) Informació sobre recursos del SAE relacionats amb la inserció laboral.
- c) Atenció personalitzada a l'estudiant per orientar, especialment pel que fa a la seva inserció professional i la continuïtat dels estudis.

A banda de les accions directes i pròpies del màster, els alumnes disposen dels serveis d'acollida i orientació generals de la Facultat i de la Universitat, i han tingut també a la seva disposició el Servei d'Atenció a l'Estudiant (<http://www.ub.edu/sae>).

3.5.2 Els recursos materials disponibles són adequats al nombre d'estudiants i a les característiques de la titulació

La Facultat de Biologia disposa de recursos materials per la docència dels màsters. Per les **classes de teoria i seminaris** es disposa d'aules equipades amb les últimes tecnologies (ordinador, connexió a Internet i canó) i, puntualment, **d'aules de informàtica**. Les **pràctiques** es realitzen en **laboratoris generals** de la Facultat. També es fan **sortides de camp** segons consta en els plans docents d'algunes assignatures.

Els **laboratoris generals** estan dotats d'equipament bàsic, ordinador, connexió a Internet i canó. Des de la implementació dels màsters, els laboratoris destinats a pràctiques de cultiu *in vitro* ha **millorat** la dotació de cabines de flux laminar.

Les instal·lacions (aules, espais docents i laboratoris) han estat adequats amb una nota de 3,61 respecte a un valor de 3,25 segons dades recollides per la UB.

Entre els recursos també cal destacar el **servei de suport a la docència** integrat en el centre de recursos per a l'aprenentatge i investigació de la UB i accessible a través de la Biblioteca de la Facultat . Es tracta de la **plataforma educativa virtual Moodle** per la generació i gestió del material docent i que permet la comunicació bidireccional entre professors i estudiants possibilitant l'aprenentatge, desenvolupament i innovació.

Per últim, els alumnes tenen a la seva disposició la Biblioteca de la Facultat amb un ampli horari d'obertura i personal experimentat de suport. Disposa d'un fons ampli de catàlegs, publicacions electròniques, bases de dades i guies especialitzades en biologia, bioquímica, agricultura, medi ambient i biotecnologia així com de material audiovisual i portals temàtics. Està subscripta a les revistes i col·leccions més rellevants en les citades disciplines. La biblioteca disposa també de punts de treball individual, aules per treball en equip dotades d'equipament informàtic, una zona WIFI, servei de préstec de llibres, d'ordinadors portàtils, autoservei de reproducció i ofereix cursos de formació.

Segons dades proporcionades pel Centre, la Biblioteca està oberta 240 dies l'any, 12 dissabtes i diumenges. L'ocupació és alta, el nombre d'usuaris anual és de 172.740 amb una mitjana d'ocupació diària de 720. Pel que fa als caps de setmana els valors són de 3.044 i 254.

Tenint en compte els resultats de l'enquesta dels estudiants sobre els serveis, activitats i instal·lacions de la UB, la valoració global dels serveis de la Biblioteca de la Facultat de Biologia és lleugerament superior a la mitjana de tots els centres de la UB (4,1 *versus* 3,83).

Pel que fa al servei de préstecs i renovacions, el nombre dels gestionats per la Biblioteca de la Facultat fou de 35.802, valor que correspon al 6,46% dels efectuats per tots els centres de la UB (553.906) en el mateix període. En tots els casos, aquest servei és usat majoritàriament pels alumnes de grau (91,4% Biologia i 63,6% total UB) i en una proporció molt inferior pels de doctorat i màster (3,3% Biologia i 14,6% UB), personal docent PDI (3,7% Biologia i 12,8% UB) , PAS (0,8% Biologia i 3,1% UB), CBUC (0,3% Biologia i 2,4% UB) i altres (0,4% Biologia i 3,5% UB). En quant a tipus de préstec gestionats per la Biblioteca de Biologia, el 45,5% correspon a equipaments i el 54,5% a documents,

principalment a bibliografia recomanada. Aquest fet podria explicar el menor us del servei de préstec pels alumnes del tercer cicle, doncs en general hi ha pocs tractats molt específics i els alumnes utilitzen més articles de revisió que obtenen de recursos informàtics electrònics. Respecte als cursos de formació hi ha poc aprofitament exceptuant casos puntuals segons dades proporcionades per CRAI-UB.

Segons dades publicades per l'Agència de Polítiques i de Qualitat de la UB corresponents al curs 2012-2013, els estudiants mostren satisfacció amb els recursos didàctics usats en la docència (valor 7,05) i amb les instal·lacions del centre (7,29).

El nombre d'aquests equipaments són adequats al nombre d'estudiants i a les característiques de les titulacions que es presenten a acreditació. En general, els [serveis de la biblioteca](#) esta ben valorats pels estudiants.

La Facultat de Biologia disposa de procediments per gestionar i millorar els recursos materials del centre ([PEQ 110](#)) i per la millora dels serveis ([PEQ 120](#)) com a element de suport per al desenvolupament de l'activitat acadèmica docent.

3.6 Estàndard 6. Qualitat dels resultats dels programes formatius

GRAU EN CIÈNCIES BIOMÈDIQUES

3.6.1 Els resultats d'aprenentatge assolits es corresponen amb els objectius formatius pretesos i amb el nivell MECES de la titulació

Els resultats dels aprenentatges són coherents amb el nivell MECES de la titulació. El grau de Ciències Biomèdiques té com a principal objectiu desenvolupar graduats altament preparats per portar a terme recerca en el camp de la biomedicina, i també obre les portes a treballar en la indústria farmacèutica, laboratoris de diagnòstic, laboratoris hospitalaris així com en la indústria biosanitària, la ciència forense i d'altres. D'acord amb la informació presentada al Verifica, el pla d'estudis (240 ECTS distribuïts en 4 anys) permet assolir aquest objectiu. **El pla d'estudis** consta de 66 ECTS de Formació Bàsica i 150 ECTS de formació obligatòria, dels quals 18 ECTS són triats pels estudiants de la matèria obligatòria Biomedicina Integrada que els ofereix 42 ECTS repartits en 7 assignatures de 6 ECTS que es cursen a la facultat de Biologia o de Medicina i Ciències de la Salut. Finalment, els estudiants tenen 12 ECTS d'optativitat i 24 ECTS per a fer els pràcticums i TFG. A les pàgines web del grau hi ha el detall del pla d'estudis i les assignatures per semestre (<https://www.ub.edu/portal/web/medicina-ciencies-salut/grau/-/ensenyament/detallEnsenyament/4917583/6> i http://www.ub.edu/biologia/queoferim/grau/grau_biomediques/index.htm)

3.6.2 Les activitats formatives, la metodologia docent i el sistema d'avaluació són adequats i pertinents per garantir l'assoliment dels resultats d'aprenentatge previstos

Com ja s'ha comentat a l'estàndard 4 el grau té **activitats formatives molt diverses** on destaca especialment l'alt contingut de pràctiques. El programa de les assignatures, la bibliografia recomanada juntament amb l'horari de les diferents activitats docents i les

activitats d'avaluació es publiquen al web de les facultats i poden ser consultat pels estudiants abans de matricular-se. A part, els estudiants disposen d'uns pdfs informatius amb els continguts més rellevants de cada assignatura. A la facultat de Biologia hi ha dos grups per curs (matí i tarda) mentre que a Medicina i Ciències de la Salut hi ha un sol grup. Tot i que el grup de tarda sol tenir menys estudiants, és crucial per als estudiants que treballen o els que han de compaginar el grau amb altres estudis o activitats (conservatori de música, estudiants d'alt rendiment esportiu, estudiants amb necessitats especials).

3.6.3 Els valors dels indicadors acadèmics són adequats per a les característiques de la titulació

La taxa de rendiment del grau és molt elevada (94.57% al 16-17 – 98.41% al 17-18). Altres indicadors de rendiment són també molt positius i han millorat d'un curs a l'altre. La durada mitjana dels estudis és de 4.15 anys i es deu principalment a que alguns estudiants realitzen els pràcticums i TFG durant un novè semestre, que sol coincidir en que marxen a fer estades Erasmus. L'abandonament del grau (26.71% al 16-17 i 16.33% al 17-18) ha disminuït considerablement i es deu, principalment a que alguns estudiants que no han pogut entrar al grau de Medicina fan un primer any a CBM i després canvien d'estudis. **Per assignatura, la taxa de rendiment és també molt elevada** i en tots els cursos es troba per sobre del 90-95% de mitjana. Respecte a la satisfacció dels graduats, la enquesta ha estat contestada el curs 16-17 per una mitjana de 30.9% dels estudiants, 35.3% el 17-18 TG1078 i 34.9% el 17-18 TG1090. La mitjana de valoració de les assignatures és 7,4, 7,1 i 7,2 respectivament. Cal destacar l'homogeneïtat en la valoració dels diferents ítems per assignatura.

3.6.4 Els valors dels indicadors d'inserció laboral són adequats per a les característiques de la titulació

Finalment, la valoració dels estudiants respecte als indicadors d'inserció laboral són força adequats per les característiques de la titulació, tal com queda demostrat pel fet que el **83.87% dels graduats CBM TG1078 tenen feina als 4 anys** d'haver acabat la carrera i la valoren amb un **grau de satisfacció del 7.75**. (veure els indicadors per al TG1078 a <https://www.ub.edu/indicadorsVSMA/ensenyament.php?codi=G1078#seguiment>).

MÀSTER OCEANOGRÀFIA I GESTIÓ DEL MEDI MARÍ

3.6.1 Els resultats d'aprenentatge assolits es corresponen amb els objectius formatius pretesos i amb el nivell MECES de la titulació

Els resultats d'aprenentatge assolit es corresponen amb els objectius formatius pretesos. Segons aquest informe, les activitats de formació són coherents amb els resultats d'aprenentatge i corresponen amb el nivell del MECES (Marc Espanyol de qualificacions per a l'Educació Superior). Segons els resultats de les enquestes publicades a la intranet de la UB (www.ub.edu/indicadorsVSMA) sobre el grau de satisfacció dels estudiants per cada uns dels ítems analitzats (veure Figura 3.2).

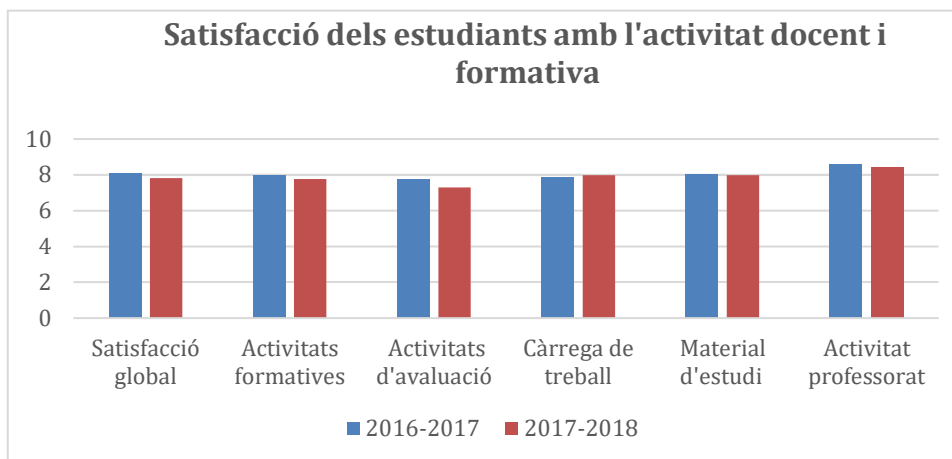


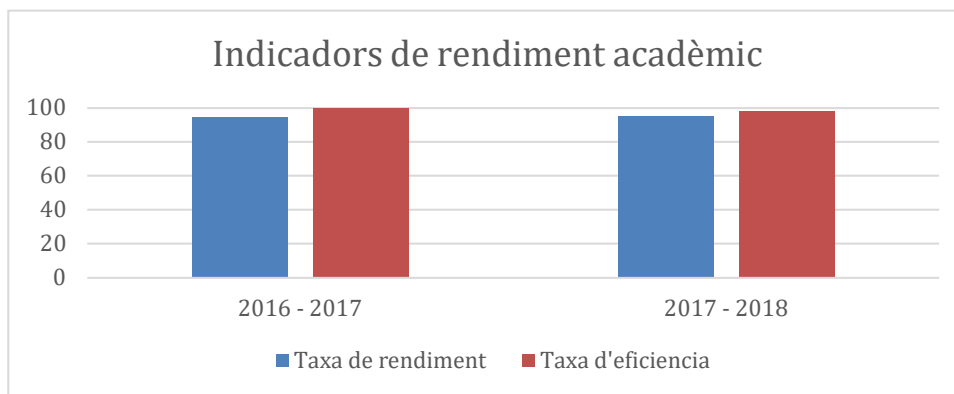
Figura 3.2. Resultat de les enquestes obtingudes pels cursos acadèmics 2016-17 i 2017-18 sobre el grau de satisfacció dels estudiants amb l'activitat docent i formativa tant pel conjunt d'assignatures troncal com per les optatives. La valoració de cadascun dels ítems va de 0 a 10. No s'han inclòs aquelles assignatures amb un percentatge de resposta inferior al 20%.

3.6.2 Les activitats formatives, la metodologia docent i el sistema d'avaluació són adequats i pertinents per garantir l'assoliment dels resultats d'aprenentatge previstos

Les activitats formatives, la metodologia docent i el sistema d'avaluació, segons aquest informe és força satisfactori. Aquesta secció ha estat elaborada a partir de dades de rendiment acadèmic publicades a la intranet de la UB. La taxa de resposta de les enquestes de satisfacció del Campus Virtual va ser baixa: 28,6% el curs 2016-2017 i 23,9% el curs 2017-2018. Això va permetre elaborar 18 i 20 informes respectivament. La valoració mitjana no fou gaire diferent en els dos cursos analitzats ni pel contingut general de les assignatures (7,7 vs 7,8), el contingut dels plans docent (8,3 vs 8,5), l'actualitat dels continguts (7,4 vs 7,7), les activitats formatives (7,2 vs 7,4), les pràctiques (7,6 vs. 8,1) i el equipaments (7,7 vs 7,9). És evident que hi ha marge per millorar tots aquests elements i per tant la qualitat global del màster. Pel que fa al professorat, només es disposa de dades agregades pel curs 2017-2018. La valoració mitjana dels professors és satisfactòria (7,8) però hi ha alguns casos força problemàtics, amb una valoració inferior a 2. El mateix passa pel que fa a la relació amb els estudiants (7,9), la claredat de les explicacions (8) i el compliment de les tasques docents (8,1).

3.6.3 Els valors dels indicadors acadèmics són adequats per a les característiques de la titulació

La bona qualitat dels resultats d'aprenentatge es posa de manifest amb els indicadors acadèmics, fruit dels rendiments obtinguts, i amb les taxes d'inserció laboral. A partir de les dades publicades a la intranet de la UB (www.ub.edu/indicadorsVSMA) sobre rendiments acadèmics, es demostra que tant pel curs acadèmic 2016-17, com pel curs 2017-18 s'assoleixen rendiments molt alts. A la figura 4 es mostren els resultats dels rendiments acadèmics respectius, i on s'aprecia que la taxes de rendiment i de graduació superen sempre el 90% i el 80% respectivament per ambdós cursos acadèmics analitzats. Per altra banda, les taxes d'abandonament són força baixes, i que van del 13% al 8% respectivament.



	2016 - 2017	2017 - 2018
Taxa de rendiment (%)	94,36	95,1
Taxa d'eficiència (%)	99,63	98,14
Durada mitjana dels estudis	1,3	1,19
Taxa d'abandonament	10,81%	4,08%
Taxa de graduació	83,78%	91,84%

Figura 3.3. Resultat dels rendiments acadèmics obtinguts pels cursos acadèmics 2016-17 i 2017-18. Les taxes de rendiment estan en relació al percentatge de no presentats; les taxes d'eficiència o d'èxit té que veure amb el nombre d'estudiants de nou accés; i les taxes de graduació està en funció del nombre d'abandonaments.

Vistos els resultats docents, la repetició d'assignatures és insignificant i la taxa d'abandonament del màster baixa (10,81% el curs 2016-2017 i 4,1% el curs 2017-2018). Pel que fa a assignatures concretes, les que presenten rendiments inferiors al 90% són les següents: Biologia d'espècies marines d'interès comercial (taxa de rendiment: 84,6% el curs 2017-2018), Dinàmica litoral i evolució costanera (taxa de rendiment: 83,3% el curs 2016-2017), Estructura i connectivitat de poblacions marines (taxa de rendiment: 87,5% el curs 2016-2017), Mètodes d'estudi del macrofitobentos marí (taxa de rendiment 88,9% el curs 2016-2017), Sensors remots en oceanografia (taxa de rendiment: 83,3% el curs 2016-2017), Usos i explotació de recursos marins algals (taxa de rendiment: 85,7% el curs 2016-2017), Perills naturals i riscos: anàlisi multiescalar (taxa de rendiment: 80% el curs 2017-2018), Tècniques d'anàlisi de dades en ecologia marina (taxa de rendiment: 80% el curs 2017-2018), i Biologia de la conservació (taxa de rendiment: 78,6% el curs 2016-2017).

Pel que fa al TFM, la taxa de rendiment fou del 80% el curs 2016-2017 i del 87,8% el curs 2017-2018. En tots els casos, el no assoliment va ser per la no presentació del TFM.

Finalment, la gran majoria de les hores lectives van ser impartides per doctors (87,8% el curs 2016-2017 i 88,7% el curs 2017-2018). Els professors associats i investigadors van impartir poc més del el 31% de les hores lectives d'ambdós cursos

Respecte les dades de rendiment acadèmic publicades a la intranet de la UB, i deixant de banda l'assignatura de Treball de Fi de Màster, es mostra en la Taula 3.7 que aquest rendiment acadèmic de les assignatures ha estat molt satisfactori.

Taula 3.7. Rendiment acadèmic mostrat en percentatges.

Qualificació	2016-2017	2017-2018
Matrícula d'honor	4,3	4,4
Excel·lent	27,0	21,9
Notable	46,6	54,4
Aprovat	19,0	14,8
Suspès	0,4	0,7
No presentat	2,7	3,9

Encara que no hem fet un seguiment exhaustiu, sí hem repassat la relació entre competències de les matèries i realitat de la docència impartida en cada classe per tal d'extreure en quines assignatures s'assolien les competències. En això hem constatat que moltes competències s'assoleixen de manera compartida entre diverses assignatures, i que per tant, hi ha moltes competències que "s'ofereixen" en totes les assignatures d'una mateixa matèria.

3.6.4 Els valors dels indicadors d'inserció laboral són adequats per a les característiques de la titulació

Els resultats de les enquestes realitzades el desembre de 2019 en els titulats des del curs 2014-2015 al 2017-2018 per la facultat de biologia dona una taxa d'inserció laboral molt elevada: des d'un 100% dels enquestats del curs 2014-15 al 73% dels del curs 2017-2018 (Figura 3.4) amb un creixement en l'evolució de la relació entre el lloc de feina i el màster cursat a excepció del darrer curs (Figura 3.5).

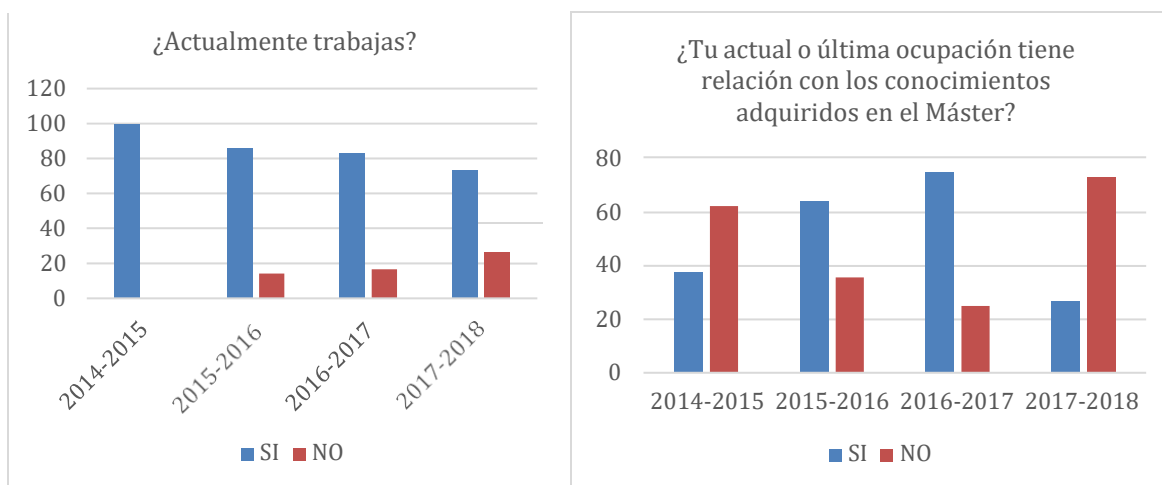


Figura 3.4

Figura 3.5

El tipus de contracte que predomina és el temporal (Figura 3.6) i a temps complet (Figura 3.7)

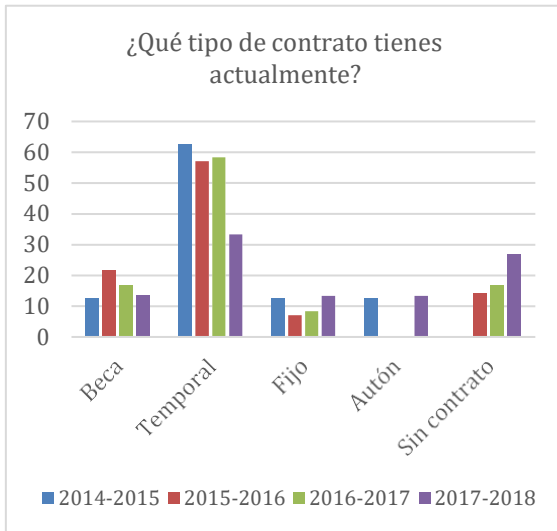


Figura 3.6

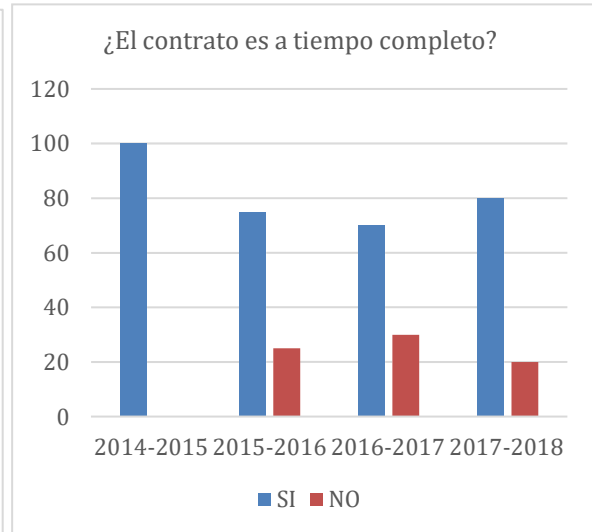


Figura 3.7

Els ingressos bruts que reben els egressats enquestats estan, fonamentalment, entre els 1000€ i els 2000€ (Figura 3.8) i no tenen una gran dificultat en trobar feina ràpidament (Figura 3.9).

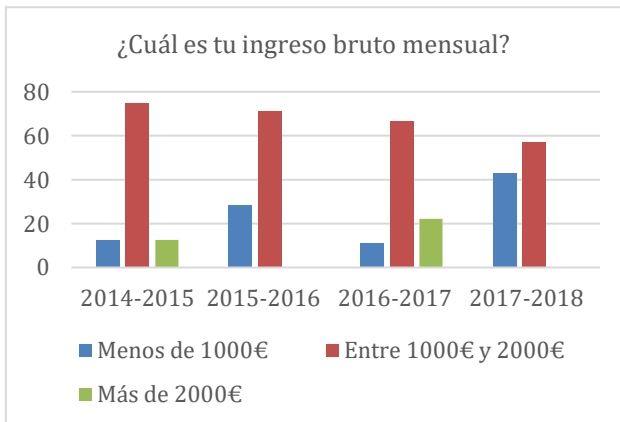


Figura 3.8

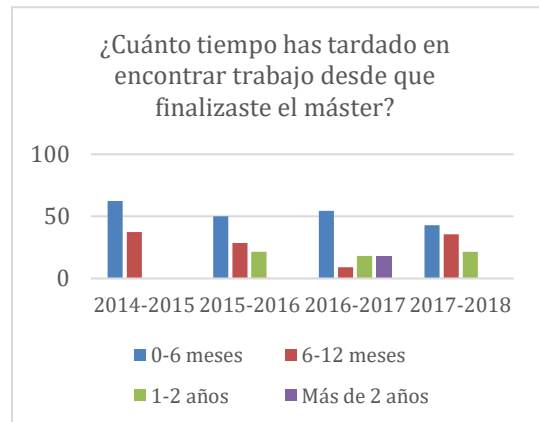


Figura 3.9

Finalment, si bé hi havia un predomini d'enquestats que estaven realitzant la seva tesi doctoral després del màster, la meitat dels egressats enquestats que van realitzar el màster al curs 2017-2018 treballen en el sector empresarial (Figura 3.10).

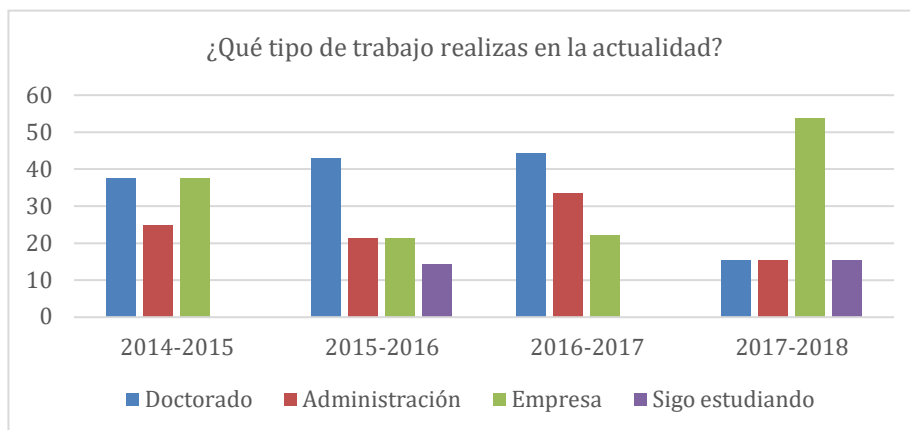


Figura 3.10

4. Proposta del Pla de millora

La proposta de Pla de Millora dels 2 ensenyaments avaluats en aquest informe de seguiment estan incloses en el [Pla de Millora de Centre](#) que s'adjunta com a document suplementari a aquest informe i on s'inclouen els plans de millora de la resta de graus i màsters oficials de la Facultat de Biologia.

PLA DE MILLORA DE CENTRE (2019-2020)

Proposta de Millora	Codi de Millora	Origen proposta	Tipologia de Millora (per processos)	Estàndards	Prioritat	Abast	Responsables de la millora		Estat d'assoliment de la millora	Curs d'implantació	DATA Previsió de FINALITZACIÓ
Actualització de la pàgina web de la facultat de Biologia	TC-140-E2-01-19	Autoinforme	Publicació i actualització de la informació pública (PEQ 140)	E2	Alta	TC	Degà o Degana	Deganat	76%-100%	19-20	en contínua actualització
Implementació d'un nou model de Pla d'Acció Tutorial	TC-50-E5-02-19	Autoinforme	Gestió de l'orientació a l'estudiant (PEQ 050)	E5	Alta	TC	Degà o Degana	Comissió de Qualitat	10%-25%	19-20	curs 22-23 per a la primera promoció.
Prova pilot per estimular la innovació docent a partir de la compactació d'assignatures dins del semestre	TC-60-E6-03-19	Autoinforme	Desenvolupament de l'ensenyament: metodologia i avaluació d'aprenentatges (PEQ 060)	E6	Alta	TC	Degà o Degana	Comissió Acadèmica	10%-25%	19-20	curs 22-23
Creació d'un espai "sharepoint" de qualitat de la facultat	TC-130-E3-04-19	Autoinforme	Anàlisi dels resultats (PEQ 130)	E3	Alta	TC	Degà o Degana	Comissió de Qualitat	76%-100%	19-20	

Revisió dels procediments específics de qualitat del centre (PEQs)	TC-E3-05-19			E3	Alta	TC	Degà o Degana	Comissió de Qualitat	No iniciat	20-21	
Millora de la programació horària d'algun curs	60-E6-01-19	Autoinforme	Desenvolupament de l'ensenyament: metodologia i avaluació d'aprenentatges (PEQ 060)	E6	Alta	GB	Cap d'estudis	Cap d'Estudis		17-18	14/9/2021
Millora en la coordinació i eficiència de programes acadèmics	60-E6-02-19	Autoinforme	Desenvolupament de l'ensenyament: metodologia i avaluació d'aprenentatges (PEQ 060)	E6	Mitjana	GB	Cap d'estudis	Cap d'Estudis		17-18	
Millorar la representativitat estudiantil al Consell d'Estudis	100-E3-03-19	Autoinforme	Gestió de queixes, reclamacions i suggeriments (PEQ 100)	E3	Alta	GB	Cap d'estudis	Cap d'estudis		19-20	,
Facilitar les activitats d'innovació docent	60-E6-04-19	Autoinforme	Desenvolupament de l'ensenyament: metodologia i avaluació d'aprenentatges (PEQ 060)	E6	Mitjana	GB	Cap d'estudis	Cap d'estudis		19-20	14/2/2024
Tenir els plans d'estudis en català, castellan i anglès	60-E2-05-19				Mitjana	GB	Cap d'estudis	Cap d'estudis		19-20	

Millora en la coordinació i eficiència de programes acadèmics	20-E6-01-19	Autoinforme	Desenvolupament de l'ensenyament: metodologia i avaluació d'aprenentatges (PEQ 060)	E6	Mitjana	GBQ	Cap d'estudis	Cap d'Estudis		17-18	1/7/2021
Continuar millorant l'orientació professional	20-E1-02-19	Informe definitiu d'Accreditació AQU (IdA)	Gestió dels programes formatius en el marc de la verificació, el seguiment, la modificació i l'acreditació (VSMA) (PEQ 020)	E1	Alta	GBQ	Cap d'estudis	Cap d'Estudis	26%-50%	21-22	1/7/2022
Fomentar l'avaluació objectiva de les competències transversals en assignatures concretes mitjançant rúbriques	60-E6-03-19	Informe de Seguiment	Desenvolupament de l'ensenyament: metodologia i avaluació d'aprenentatges (PEQ 060)	E6	Mitjana	GBQ	Consell d'estudis	Cap d'Estudis	No iniciat	20-21	1/7/2021
Racionalitzar l'avaluació continuada en varies assignatures del grau	60-E6-04-19	Informe de Seguiment	Desenvolupament de l'ensenyament: metodologia i avaluació d'aprenentatges (PEQ 060)	E6	Alta	GBQ	Consell d'estudis	Cap d'Estudis	10%-25%	20-21	1/7/2021
Necessitat de disposar dels plans docents traduïts al castellà i a l'anglès	140-E2-05-19	Autoinforme	Publicació i actualització de la informació pública (PEQ 140)	E2	Alta	GBQ	Comissió Acadèmica	Cap d'Estudis	10%-25%	20-21	
Millorar l'aplicatiu d'automatrícula per facilitar la matriculació no presencial "on line"	30-E??-06-19	Autoinforme	Gestió de l'admissió i matriculació dels estudiants (PEQ 030 Graus - 040 Màsters)		Mitjana	GBQ	Cap d'estudis	Cap d'Estudis	26%-50%	19-20	

Proposar a la Universitat canvis en el sistema d'elecció de representants dels estudiants al Consell d'estudis que permeti una àgil incorporació d'alumnes de tots els cursos del grau		Autoinforme		E6	Alta	GBQ	Secretaria de la Facultat	Cap d'Estudis	No iniciat	21-22	
Millora en la coordinació i eficiència de programes acadèmics de diferents assignatures	20-E6-01-19	Informe de Seguiment	Gestió dels programes formatius en el marc de la verificació, el seguiment, la modificació i l'acreditació (VSMA) (PEQ 020)	E6	Mitjana	GBT	Cap d'estudis	Cap d'Estudis	10%-25%	20-21	1/6/2021
Continuar millorant la orientació professional	20-E1-02-19	Informe definitiu d'Acreditació AQU (IdA)	Gestió dels programes formatius en el marc de la verificació, el seguiment, la modificació i l'acreditació (VSMA) (PEQ 020)	E1	Alta	GBT	Cap d'estudis	Cap d'Estudis	26%-50%	21-22	1/7/2022
Fomentar l'avaluació objectiva de les competències transversals en assignatures concretes mitjançant rúbriques	60-E6-03-19	Informe de Seguiment	Desenvolupament de l'ensenyament: metodologia i avaluació d'aprenentatges (PEQ 060)	E6	Mitjana	GBT	Consell d'estudis	Cap d'Estudis	No iniciat	20-21	1/7/2021

Racionalitzar l'avaluació continuada en varies assignatures del grau	60-E6-04-19	Informe de Seguiment	Desenvolupament de l'ensenyament: metodologia i avaluació d'aprenentatges (PEQ 060)	E6	Alta	GBT	Consell d'estudis	Cap d'Estudis	10%-25%	20-21	1/7/2021
Revisió del perfil de competències del grau	130-E1-01-18	Informe Visita CAE (IAE)	Anàlisi dels resultats (PEQ 130)	E1	Mitjana	GCA	Cap d'estudis	Cap d'Estudis	10%-25%	18-19	
Millorar la informació per als estudiants de CFGS que arriben al grau	50-E1-01-18	Autoinforme	Gestió de l'orientació a l'estudiant (PEQ 050)	E1	Mitjana	GCA	Cap d'estudis	Cap d'Estudis	10%-25%	18-19	
Ajustar l'accès al nombre de places ofertes	030-E1-01-17	Informe Visita CAE (IAE)	Gestió de l'admissió i matriculació dels estudiants (PEQ 030)	E1	Alta	GCA	Cap d'estudis	Cap d'Estudis	51%-75%	17-18	
Reduir l'abandonament, millorar el rendiment i el temps de duració dels estudis	130-E1-01-17	Informe Visita CAE (IAE)	Anàlisi dels resultats (PEQ 130)	E1	Alta	GCA	Cap d'estudis	Cap d'Estudis	26%-50%	17-18	
Aumento de TFG de caràcter tècnic desenvolupats en àmbirs professionals no acadèmics.	61-E6-01-17	Informe Visita CAE (IAE)	Gestió dels treballs finals: TFG i TFM (PEQ 061)	E6	Alta	GCA	Comissió de coordinació	Cap d'Estudis	51%-75%	17-18	
Donar visibilitat a les activitats de millora docent	60-E6-02-19	Informe de Seguiment	Desenvolupament de l'ensenyament: metodologia i avaluació d'aprenentatges (PEQ 060)	E6	Mitjana	GCA	Cap d'estudis	Cap d'Estudis	No iniciat	19-20	
Incloure continguts d'Educació Ambiental	60-E6-03-18	Autoinforme	Desenvolupament de l'ensenyament: metodologia i avaluació d'aprenentatges (PEQ 060)	E6	Alta	GCA	Cap d'estudis	Cap d'Estudis	Completat	18-19	

Millorar la participació dels estudiants en programes de Mobilitat Internacional	80-E6-01-17	Autoinforme	Gestió de la mobilitat internacional de l'estudiant (PEQ 080)	E6	Alta	GCA	Oficina de Relacions Internacionals	Cap d'Estudis	10%-25%	17-18	
Incrementar los contenidos sobre tecnologías Ambientales	130-E6-1-19	Informe Visita CAE (IAE)	Anàlisi dels resultats (PEQ 130)	E6	Alta	GCA	Consell d'estudis	Cap d'Estudis	No iniciat	20-21	
Millorar els percentatges de participació dels alumnes a enquestes	130-E6-02-17	Autoinforme	Anàlisi dels resultats (PEQ 130)	E6	Alta	GCA	Secretaria de la Facultat	Cap d'Estudis	26%-50%	17-18	
Millorar la satisfacció global dels alumnes amb el grau	130-E6-03-17	Autoinforme	Anàlisi dels resultats (PEQ 130)	E6	Alta	GCA	Consell d'estudis	Cap d'Estudis	51%-75%	17-18	
Visibilitat i afavorir la coordinació entre les dues facultats que imparteixen GCB	130-E1-01-17	Autoinforme	Anàlisi dels resultats (PEQ 130)	E1	Mitjana	GCB	Cap d'estudis	Cap d'Estudis	26%-50%	17-18	
Millorar la informació per als estudiants de CFGS que arriben al grau	50-E1-01-17	Autoinforme	Gestió de l'orientació a l'estudiant (PEQ 050)	E1	Mitjana	GCB	Cap d'estudis	Cap d'Estudis	10%-25%	17-18	
Millorar el rendiment i reduir abandonament a la fase inicial	130-E6-01-17	Autoinforme	Anàlisi dels resultats (PEQ 130)	E6	Alta	GCB	Cap d'estudis	Cap d'Estudis	51%-75%	17-18	
Millorar el nombre d'assignatures i/o activitats que s'imparteixen en anglès	60-E6-01-17	Autoinforme	Desenvolupament de l'ensenyament: metodologia i avaluació d'aprenentatges (PEQ 060)	E6	Alta	GCB	Comissió de coordinació	Cap d'Estudis	10%-25%	17-18	
Donar visibilitat a les activitats de millora docent	60-E6-02-17	Autoinforme	Desenvolupament de l'ensenyament: metodologia i avaluació d'aprenentatges (PEQ 060)	E6	Mitjana	GCB	Cap d'estudis	Cap d'Estudis	10%-25%	17-18	

Millora de la programació horària de cada curs	60-E6-03-17	Autoinforme	Desenvolupament de l'ensenyament: metodologia i avaluació d'aprenentatges (PEQ 060)	E6	Alta	GCB	Cap d'estudis	Cap d'Estudis	26%-50%	17-18	
Millora en la coordinació i eficiència de programes acadèmics	60-E6-04-17	Autoinforme	Desenvolupament de l'ensenyament: metodologia i avaluació d'aprenentatges (PEQ 060)	E6	Mitjana	GCB	Cap d'estudis	Cap d'Estudis	51%-75%	17-18	
Millorar els percentatges de participació dels alumnes a enquestes	130-E6-02-17	Autoinforme	Anàlisi dels resultats (PEQ 130)	E6	Alta	GCB	Secretaria de la Facultat	Cap d'Estudis	26%-50%	17-18	
Millorar la satisfacció global dels alumnes amb el grau	130-E6-03-17	Autoinforme	Anàlisi dels resultats (PEQ 130)	E6	Alta	GCB	Consell d'estudis	Cap d'Estudis	51%-75%	17-18	
Millora de la informació a la web pel que fa a resultats i satisfacció respecte al grau	140-E2-01-17	Autoinforme	Publicació i actualització de la informació pública (PEQ 140)	E2	Alta	GCB	Secretaria de la Facultat	Cap d'Estudis	No iniciat	17-18	
Necessitat de disposar dels plans docents traduïts al castellà i a l'anglès	140-E2-02-17	Autoinforme	Publicació i actualització de la informació pública (PEQ 140)	E2	Alta	GCB	Comissió Acadèmica	Cap d'Estudis	10%-25%	1718	
Augmentar el número d'alumnes de nou ingrés	040-E1-01-19	Informe definitiu d'Accreditació AQU (IdA)	Gestió de l'admissió i matriculació dels estudiants (PEQ 030 Graus - 040 Màsters)	E1	Alta	MAG	Coordinador/a Màster	Coordinador Màster	10%-25%	2020-2021	curs 2022-2023
Establir el conveni Universitat de Barcelona (UB) - Universitat Politècnica de Catalunya (UPC)	PEQ-E1-02-19	Informe Visita CAE (IAE)	Anàlisi dels resultats (PEQ 130)	E1	Alta	MAG	Degà o Degana	Deganat	76%-100%	2019-2020	curs 2019-2020

Millorar la informació pública del professorat	140-E2-03-19	Informe Visita CAE (IAE)	Publicació i actualització de la informació pública (PEQ 140)	E2	Alta	MAG	Coordinador /a Màster	Coordinador Màster	10%-25%	2020-2021	curs 2021-2022
Millorar la informació pública dels programes (PLAES) i el seu desenvolupament	140-E2-04-19	Informe definitiu d'Accreditació AQU (IdA)	Publicació i actualització de la informació pública (PEQ 140)	E2	Alta	MAG	Coordinador /a Màster	Coordinador Màster	26%-50%	2020-2021	curs 2020-2021
Actualitzar la redacció de les competències específiques als Plans docents (PLAES) i a la web del màster	060-E2-05-19	Informe Visita CAE (IAE)	Desenvolupament de l'ensenyament: metodologia i avaluació d'aprenentatges (PEQ 060)	E2	Alta	MAG	Coordinador /a Màster	Coordinador Màster	26%-50%	2019-2020	curs 2020-2021
Publicació d'informació sobre resultats i satisfacció	140-E2-06-19	Informe definitiu d'Accreditació AQU (IdA)	Publicació i actualització de la informació pública (PEQ 140)	E2	Alta	MAG	Secretaria de la Facultat	Secretaria de la Facultat	No iniciat	2020-2021	curs 2021-2022
Millorar la coordinació entre assignatures	060-E6-07-19	Autoinforme	Desenvolupament de l'ensenyament: metodologia i avaluació d'aprenentatges (PEQ 060)	E6	Alta	MAG	Coordinador /a Màster	Coordinador Màster	26%-50%	2019-2020	curs 2020-2021
Millorar la participació d'empreses del sector en la docència i oferta de Treballs Final de Màster	061-E5-08-19	Informe Visita CAE (IAE)	Gestió dels treballs finals: TFG i TFM (PEQ 061)	E5	Mitjana	MAG	Coordinador /a Màster	Coordinador Màster	10%-25%	2020-2021	curs 2022-2023
Millorar la participació dels estudiants en les enquestes de satisfacció	140-E3-09-19	Informe definitiu d'Accreditació AQU (IdA)			Alta	MAG	Coordinador /a Màster	Coordinador Màster	26%-50%	2020-2021	curs 2022-2023

Publicació informes de seguiment	020-E1-10-19	Informe definitiu d'Accreditació AQU (IdA)	Gestió dels programes formatius en el marc de la verificació, el seguiment, la modificació i l'acreditació (VSMA) (PEQ 020)	E1	Alta	MAG	Secretaria de la Facultat	Secretaria de la Facultat	76%-100%	2019-2020	curs 2019-2020
Crear mecanismes de seguiment del TFM al llarg del curs	061-E5-01-19		Gestió dels treballs finals: TFG i TFM (PEQ 061)	E5	Alta	MAB	Coordinador /a Màster	Coordinador/a Màster		19-20	
Donar visibilitat a les activitats de millora docent que ja s'estan portant a terme	130-E5-02-19		Anàlisi dels resultats (PEQ 130)	E5	Mitjana	MAB	Coordinador /a Màster	Coordinador/a Màster		19-20	
Augmentar les activitats docents en anglès i la utilització de l'anglès pels estudiants	060-E1-03-19	Autoinforme	Desenvolupament de l'ensenyament: metodologia i avaluació d'aprenentatges (PEQ 060)	E1	Mitjana	MAB	Coordinador /a Màster	Coordinador/a Màster		18-19	
Augmentar el número d'estudiants procedent de l'àmbit de les Biociències tant de nivell nacional com internacional	130-E1-04-19		Anàlisi dels resultats (PEQ 130)	E1	Alta	MAB	Coordinador /a Màster	Coordinador/a Màster		19-20	
Millorar els percentatges de participació dels alumnes a enquestes	060-E6-05-19	Autoinforme	Desenvolupament de l'ensenyament: metodologia i avaluació d'aprenentatges (PEQ 060)	E6	Alta	MAB	Coordinador /a Màster	Coordinador/a Màster		19-20	
Renovació del professorat	120-E4-01-19	Informe Verificació AQU	Gestió i millora dels serveis (PEQ 120)	E4	Mitjana	MBD	Comissió de coordinació	Coordinador/a Màster	10%-25%	?	

Ooferta d'assignatures compartides entre diferents màsters	120-E5-01-19	Autoinforme	Gestió i millora dels serveis (PEQ 120)	E5	Alta	MBD	Comissió de coordinació	Coordinador Màster	10%-25%	19-20	
Incrementar l'ús de l'anglès	120-E6-01-19	Autoinforme	Gestió i millora dels serveis (PEQ 120)	E6	Alta	MBD	Comissió de coordinació	Coordinador Màster	26%-50%	19-20	
Incrementar la participació de l'alumnat en la valoració del màster i del professorat a través de les enquestes online institucionals	130-E3-01-19	Autoinforme	Anàlisi dels resultats (PEQ 130)	E3	Alta	MBD	Coordinador /a Màster	Comissió de coordinació	51%-75%	19-20	
Establiment d'un sistema de seguiment mitjançant enquestes per copsar el grau d'assoliment de les expectatives les capacitats obtingudes	130-E6-01-19	Autoinforme	Anàlisi dels resultats (PEQ 130)	E6	Alta	MBD	Comissió de coordinació	Coordinador Màster	No iniciat	19-20	
Promocionar la Biologia Evolutiva augmentant l'oferta d'assignatures d'aquesta especialitat	20-E1-02-19	Autoinforme	Gestió dels programes formatius en el marc de la verificació, el seguiment, la modificació i l'acreditació (VSMA) (PEQ 020)	E1	Alta	MBD	Comissió de coordinació	Coordinador Màster	10%-25%	19-20	
Reformulació de l'oferta d'assignatures optatives del bloc de Biodiversitat Avançada per adaptar-les a les necessitats dels estudiants	20-E1-03-19	Autoinforme	Gestió dels programes formatius en el marc de la verificació, el seguiment, la modificació i l'acreditació (VSMA) (PEQ 020)	E1	Alta	MBD	Comissió de coordinació	Coordinador Màster	26%-50%	19-20	

Reduir de 60 a 45 el nombre de places ofertes	40-E1-01-19	Informe Verifica AQU	Gestió de l'admissió i matriculació dels estudiants (PEQ 030 Graus - 040 Màsters)	E1	Alta	MBD	President/a Comissió de Qualitat	Coordinador Màster	Completat	19-20	
Incrementar la internacionalització del màster	40-E1-02-19	Informe Verifica AQU	Gestió de l'admissió i matriculació dels estudiants (PEQ 030 Graus - 040 Màsters)	E1	Mitjana	MBD	Comissió de coordinació	Coordinador Màster	10%-25%	20-21	
Millorar la informació general sobre activitats relacionades amb el màster als estudiants	50-E1-01-19	Autoinforme	Gestió de l'orientació a l'estudiant (PEQ 050)	E1	Alta	MBD	Comissió de coordinació	Coordinador Màster	Completat	19-20	
Necessitat de disposar dels plans docents traduïts al castellà i a l'anglès.	50-E2-01-19	Autoinforme	Gestió de l'orientació a l'estudiant (PEQ 050)	E2	Mitjana	MBD	Comissió de coordinació	Coordinador Màster	10%-25%	19-20	
Facilitar informació sobre contingut temàtic de les assignatures	50-E2-02-19	Autoinforme	Gestió de l'orientació a l'estudiant (PEQ 050)	E2	Mitjana	MBD	Comissió de coordinació	Coordinador Màster	No iniciat	19-20	
Incloure visites a organismes vinculats a la conservació del patrimoni natural	50-E5-01-19	Informe Verifica AQU	Gestió de l'orientació a l'estudiant (PEQ 050)	E5	Mitjana	MBD	Comissió de coordinació	Coordinador Màster	51%-75%	19-20	
Incertesa sobre la inserció laboral després del màster	50-E6-01-19	Autoinforme	Gestió de l'orientació a l'estudiant (PEQ 050)	E6	Alta	MBD	Comissió de coordinació	Professorat de l'ensenyament	No iniciat	19-20	
Reduir el cert grau d'insatisfacció de les expectatives en aquells estudiants que cerquen en el màster una opció professionalitzant	50-E6-02-19	Autoinforme	Gestió de l'orientació a l'estudiant (PEQ 050)	E6	Alta	MBD	Comissió de coordinació	Coordinador Màster	No iniciat	19-20	
Tribunals de TFM amb l'expertesa adequada als treballs presentats	61-E6-01-19	Autoinforme	Gestió dels treballs finals: TFG i TFM (PEQ 061)	E6	Alta	MBD	Comissió de coordinació	Coordinador de TFMs	No iniciat	19-20	

Millorar el seguiment dels TFMs externs	61-E6-02-19	Autoinforme	Gestió dels treballs finals: TFG i TFM (PEQ 061)	E6	Alta	MBD	Comissió de coordinació	Coordinador de TFMs	No iniciat	19-20	
Poca participació dels estudiants en els programes de mobilitat internacional	80-E6-01-19	Autoinforme	Gestió de la mobilitat internacional de l'estudiant (PEQ 080)	E6	Mitjana	MBD	Comissió de coordinació	Coordinador de TFMs	51%-75%	19-20	
Continguts en anglès en la WEB del Màster	TM-050-E21-01-20	Informe de Seguiment	Gestió de l'orientació a l'estudiant (PEQ 050)	E2	Mitjana	MEGR	Coordinador /a Màster	Comissió de Qualitat	26%-50%	2019-20	1/2/2021
No es disposa d'estadístiques sobre el grau de satisfacció dels alumnes tant per la supervisió exigida dels TFMs com d'avaluació de l'activitat del tutor	TM-051-E62-01-20	Informe de Seguiment	Gestió dels treballs finals: TFG i TFM (PEQ 061)	E5	Alta	MEGR	Coordinador /a Màster	Coordinador Màster	10%-25%	2019-20	1/6/2021
Poca oferta de TFMs en empreses, donada la manca de pràctiques en empreses del Màster	TM-051-E62-02-20	Informe de Seguiment	Gestió dels treballs finals: TFG i TFM (PEQ 061)	E5	Alta	MEGR	Coordinador /a Màster	Coordinador Màster	No iniciat	2019-20	1/6/2021
Millorar indicadors sobre la inserció al món laboral. Es té la percepció que el màster no els forma adequadament per al mercat laboral	TM-050-E61-01-20	Informe de Seguiment	Gestió de l'orientació a l'estudiant (PEQ 050)	E6	Mitjana	MEGR	Coordinador /a Màster	Comissió de Qualitat	10%-25%	2019-20	30/10/2022
Necessitat de millora entre el màster i el món laboral (públic o privat).	TM-061-E62-03-20	Informe de Seguiment	Gestió dels treballs finals: TFG i TFM (PEQ 061)	E5	Baixa	MEGR	Coordinador /a Màster	Coordinador Màster	10%-25%	2019-20	30/10/2022

La informació publicada per la institució sobre la titulació i les seves característiques i desenvolupament no sempre està actualitzada i no es fa fàcilment accessible	140-E2-01-19	Informe definitiu d'Accreditació AQU (IdA)	Publicació i actualització de la informació pública (PEQ 140)	E2	Mitjana	MFI	Degà o Degana	Coordinador Màster		2019-2020	20-21
La informació publicada per la institució sobre els resultats acadèmics i de satisfacció no sempre està disponible ni actualitzada	140-E2-02-19	Informe definitiu d'Accreditació AQU (IdA)	Publicació i actualització de la informació pública (PEQ 140)	E2	Mitjana	MFI	Degà o Degana	Coordinador Màster		2019-2020	20-21
La publicació per part de la institució dels resultats del seguiment i l'acreditació de la titulació no sempre són de fàcil accés	140-E2-03-19	Informe definitiu d'Accreditació AQU (IdA)	Publicació i actualització de la informació pública (PEQ 140)	E2	Mitjana	MFI	Degà o Degana	Coordinador Màster		2019-2020	20-21
Poca participació dels estudiants en els programes de mobilitat	TM-80-E12-01-19		Gestió de la mobilitat internacional de l'estudiant (PEQ 080)	E1	Alta	MGG	Coordinador/a Màster	Coordinador Màster	26%-50%	2019-2020	s renovarà cada curs
Actualització d'alguns noms per deixar clar conceptes més actuals que s'imparteixen al màster	TM-130-E12-01-20		Anàlisi dels resultats (PEQ 130)	E1	Alta	MGG	Comissió de coordinació	Comissió de coordinació	No iniciat	2020-2021	1/7/2020
No disposar d'una assignatura de desenvolupament obligatòria per tots els itineraris del màster.	TM-20-E12-01		Gestió dels programes formatius en el marc de la verificació, el seguiment, la modificació i l'acreditació (VSMA) (PEQ 020)	E1	Baixa	MGG	Coordinador/a Màster		Endarrerit	desconegut	

Millorar l'aplicatiu d'automatricula	TM-40-E33-01		Gestió de l'admissió i matriculació dels estudiants (PEQ 030 Graus - 040 Màsters)	E3	Alta	MGG	Secretaria de la Facultat	Deganat	No iniciat	desconegut	
Incrementar la participació a les enquestes d'opinió	TM-130-E32-01-20		Anàlisi dels resultats (PEQ 130)	E3	Alta	MGG	Coordinador/a Màster	Coordinador Màster	76%-100%	2019-2020	1/6/2020
Poca participació a la branca de Genètica i Genòmica Evolutiva	TM-20-E12-01-20		Gestió dels programes formatius en el marc de la verificació, el seguiment, la modificació i l'acreditació (VSMA) (PEQ 020)	E1	Alta	MGG	Comissió de coordinació	Coordinador Màster	No iniciat	2020-2021	1/3/2020
Uniformar idioma del màster	TM-20-E12-01-20		Gestió dels programes formatius en el marc de la verificació, el seguiment, la modificació i l'acreditació (VSMA) (PEQ 020)	E1	Alta	MGG	Comissió de coordinació	Coordinador Màster	51%-75%	2020-2021	1/6/2021
Manteniment del número d'alumnes del màster.	TM-40-E13-01-19		Gestió de l'admissió i matriculació dels estudiants (PEQ 030 Graus - 040 Màsters)	E1	Alta	MGG	Comissió de coordinació	Coordinador Màster	51%-75%	2019-2020	1/07/12020
Millorar la informació oferta sobre les línies de recerca per fer els TFM i el perfil del professorat	140-E4-01-18	Autoinforme	Publicació i actualització de la informació pública (PEQ 140)	E4	Mitjana	MIA	Coordinador/a Màster	Coordinador Màster	Completat	18-19	1/7/2019

Millorar la adequació dels grups que allotjant els estudiants de TFM	50-E1-02-18	Autoinforme	Gestió de l'orientació a l'estudiant (PEQ 050)	E1	Alta	MIA	Coordinador /a Màster	Coordinador Màster	76%-100%	18-19	1/9/2020
Necessitat de disposar dels plans docents traduïts al castellà i a l'anglès.	140-E4-03-19	Autoinforme	Publicació i actualització de la informació pública (PEQ 140)	E4	Mitjana	MIA	Coordinador /a Màster	Coordinador Màster	76%-100%	19-20	1/7/2020
Reconeixement econòmic insuficient als membres dels tribunals de TFM	110-E3-04-In	Autoinforme	Gestió i millora dels recursos materials (PEQ 110)	E3	Alta	MIA	Degà o Degana	Deganat	51%-75%	Indeterminat	sense data
Reconeixement econòmic insuficient als grups de recerca que acullen els estudiants per a fer el TFM	110-E3-05-In	Autoinforme	Gestió i millora dels recursos materials (PEQ 110)	E3	Alta	MIA	Degà o Degana	Deganat	51%-75%	Indeterminat	sense data
Manca de reconeixement en la docència de la direcció/tutoria del TFM per part dels estaments com la Generalitat o el Ministerio	120-E4-06-In	Autoinforme	Gestió i millora dels serveis (PEQ 120)	E4	Baixa	MIA	Degà o Degana	Deganat	No iniciat	Indeterminat	sense data
Millorar la informació i difusió del Master	140-E21-01-19	Informe de Seguiment	Publicació i actualització de la informació pública (PEQ 140)	E2	Mitjana	MMA			26%-50%	Indeterminat	
Millorar la fluïdesa de l'aprenentatge	050-E51-02-19	Informe de Seguiment	Gestió de l'orientació a l'estudiant (PEQ 050)	E5	Mitjana	MMA	Comissió de coordinació	Coordinador Màster	10%-25%	2020-21	
Incrementar l'utilització de l'anglès com a llengua vehicular en els TFMs	060-E62-03-19	Informe de Seguiment	Desenvolupament de l'ensenyament: metodologia i avaluació d'aprenentatges (PEQ 060)	E6	Alta	MMA	Coordinador /a Màster	Coordinador Màster	76%-100%	2019-20	

Minimitzar el solapament amb assignatures de grau	060-E14-04-19	Informe de Seguiment	Desenvolupament de l'ensenyament: metodologia i avaluació d'aprenentatges (PEQ 060)	E1	Alta	MMA	Comissió de coordinació	Coordinador Màster	26%-50%	2020-21	
Incrementar l'especialització i aplicabilitat	060-E62-05-19	Informe de Seguiment	Desenvolupament de l'ensenyament: metodologia i avaluació d'aprenentatges (PEQ 060)	E6	Alta	MMA	Comissió de coordinació	Coordinador Màster	26%-50%	2020-21	
Incrementar la participació dels alumnes a les enquestes de satisfacció	130-E62-06-19	Informe de Seguiment	Anàlisi dels resultats (PEQ 130)	E6	Alta	MMA	Coordinador /a Màster	Coordinador Màster	76%-100%	2019-20	
Difusió d'ofertes de feina i doctorat a la web del Master	140-E51-07-19	Informe de Seguiment	Publicació i actualització de la informació pública (PEQ 140)	E5	Baixa	MMA	Coordinador /a Màster	Coordinador Màster	76%-100%	2019-20	
Redacció del TFM en anglès	TM-60-E1-01-17	Autoinforme	Desenvolupament de l'ensenyament: metodologia i avaluació d'aprenentatges (PEQ 060)	E1	Alta	MNC	Comissió de coordinació	Coordinador Màster	76%-100%	2019-2020	2019-20
Implementar més assignatures en anglès	TM-60-E1-02-17	Autoinforme	Desenvolupament de l'ensenyament: metodologia i avaluació d'aprenentatges (PEQ 060)	E1	Mitjana	MNC	Comissió de coordinació	Coordinador Màster	10%-25%	2020-2021	2021-22
Millorar la visibilitat de la informació a la plana web del màster	40-E2-01-19	Informe de Seguiment	Gestió de l'admissió i matriculació dels estudiants (PEQ 040)	E2	Alta	MOC	Coordinador /a Màster	Coordinador Màster	10%-25%	19-20	1/6/2020

Poder modificar la informació de la plana web del màster des de coordinació	40-E2-02-19	Informe de Seguiment	Gestió de l'admissió i matriculació dels estudiants (PEQ 040)	E2	Alta	MOC	Coordinador /a Màster	Coordinador Màster	10%-25%	19-20	1/6/2020
Començar el curs un cop finalitzada la matrícula	40-E2-03-19	Informe de Seguiment	Gestió de l'admissió i matriculació dels estudiants (PEQ 040)	E5	Alta	MOC	Coordinador /a Màster	Coordinador Màster	10%-25%	19-20	1/6/2020
Millorar la informació sobre sortides laborals	50-E5-04-19	Informe de Seguiment	Gestió de l'orientació a l'estudiant (PEQ 050)	E6	Alta	MOC	Coordinador /a Màster	Coordinador Màster	26%-50%	19-20	1/5/2020
Cert grau d'insatisfacció de les expectatives en aquells estudiants que cerquen en el màster una opció professionalitzant	50-E21-01-18	Autoinforme	Gestió de l'orientació a l'estudiant (PEQ 050)	E2	Mitjana	MAQ	Coordinador /a Màster	Coordinador Màster	51%-75%		1/10/2021
Cert grau d'insatisfacció respecte a la coordinació entre universitats	60-E14-01-18	Autoinforme	Desenvolupament de l'ensenyament: metodologia i avaluació d'aprenentatges (PEQ 060)	E1	Mitjana	MAQ	Coordinador /a Màster	Coordinador Màster	Completat	2018-2019	1/10/2019
Els estudiants consideren que hi ha alguns punts febles o carències al temari, com per exemple poca diversitat d'espècies o punts importants en gestió de la producció com genètica o cultius auxiliars.	60-E12-01-17	Autoinforme	Desenvolupament de l'ensenyament: metodologia i avaluació d'aprenentatges (PEQ 060)	E1	Mitjana	MAQ	Coordinador /a Màster	Coordinador Màster	76%-100%	2017-18	1/10/2020
Els estudiants consideren que han vist poques visites a empreses i institucions del sector	60-E12-02-16	Autoinforme	Desenvolupament de l'ensenyament: metodologia i avaluació d'aprenentatges (PEQ 060)	E1	Mitjana	MAQ	Coordinador /a Màster	Coordinador Màster	26%-50%		1/10/2022

Insatisfacció per part d'alguns estudiants per la coordinació del TFM., especialment sobre el que consideren una baixa oferta d'empreses El TFM és un procés molt individual per tant cal una anàlisi més profunda.	61-E14-01-17	Autoinforme	Gestió dels treballs finals: TFG i TFM (PEQ 061)	E1	Alta	MAQ	Coordinador /a Màster	Coordinador Màster	51%-75%		1/10/2022
Incertesa sobre la inserció laboral després del màster	50-E51-01-17	Autoinforme	Gestió de l'orientació a l'estudiant (PEQ 050)	E5	Mitjana	MAQ	Comissió de coordinació	Coordinador Màster	76%-100%		1/10/2020
El número màxim de places ofertes està sobredimensionada	40-E13-01-16	Informe Visita CAE (IAE)	Gestió de l'admissió i matriculació dels estudiants (PEQ 030 Graus - 040 Màsters)	E1	Alta	MAQ	Secretaria de la Facultat	Coordinador Màster	Endarrerit	2019-20	1/10/2017