



UNIVERSITAT DE  
BARCELONA

Facultat de Biologia

# Informe de seguiment

*Màster Universitari Agrobiologia Ambiental*

*Màster Universitari Fisiologia Integrativa*

*(cursos 2019-20 i 2020-21)*

**Facultat de Biologia**

**Universitat de Barcelona**

31 març de 2022

## Índex

0. Dades identificadores .....	5
1. Presentació del centre .....	7
2. Procés d'elaboració de l'Informe de Seguiment de Centre .....	9
3. Estàndard 1. Qualitat del programa formatiu .....	10
Màster en Agrobiologia Ambiental .....	10
3.1 El perfil de competències de la titulació és consistent amb els requisits de la disciplina i amb el nivell formatiu corresponent del MECES .....	11
3.2 El pla d'estudis i l'estructura del currículum són coherents amb el perfil de competències i amb els objectius de la titulació .....	11
3.3 Els estudiants admesos tenen el perfil d'ingrés adequat per a la titulació i el seu nombre és coherent amb el de places ofertes .....	13
3.4 La titulació disposa dels mecanismes de coordinació docent adequats .....	16
3.5 L'aplicació de les diferents normatives es realitza de manera adequada i té un impacte positiu sobre els resultats de la titulació .....	16
Màster en Fisiologia Integrativa .....	17
3.1 El perfil de competències de la titulació és consistent amb els requisits de la disciplina i amb el nivell formatiu corresponent del MECES .....	17
3.2 El pla d'estudis i l'estructura del currículum són coherents amb el perfil de competències i amb els objectius de la titulació .....	17
3.3 L'alumnat que s'ha admès té el perfil d'ingrés adequat a la titulació i el nombre és coherent amb el de places ofertes .....	18
3.4 La titulació disposa dels mecanismes de coordinació docent adequats .....	19
3.5 L'aplicació de les diferents normatives es realitza de manera adequada i té un impacte positiu sobre els resultats de la titulació .....	20
3.6 Autoavaluació de l'estàndard 1 .....	20
4. Estàndard 2: Pertinència de la informació pública .....	20
4.1 La institució publica informació veraç, completa i actualitzada i accessible sobre les característiques de la titulació i el seu desenvolupament operatiu .....	21
4.2 La institució publica informació sobre els resultats acadèmics i de satisfacció .....	22
4.4 Autoavaluació de l'estàndard 2 .....	22
5. Estàndard 3: Eficàcia del sistema de garantia interna de la qualitat (SAIQU/SGIC) de la titulació .....	23
5.1 El SGIQ implementat ha facilitat el procés de disseny i aprovació, el procés de seguiment i modificació, i el procés d'acreditació de les titulacions .....	24

5.2 El SGIQ implementat garanteix la recollida d'informació i de resultats rellevants per a la gestió eficient de les titulacions, en especial dels resultats d'aprenentatge i de la satisfacció dels grups d'interès.....	24
5.3 El SGIQ implementat es revisa periòdicament per analitzar-ne l'adequació, i si s'escau, es proposa un pla de millora per optimitzar-lo.....	26
5.5 Autoavaluació de l'estàndard 3.....	27
6. Estàndard 4. Adequació del professorat al programa formatiu .....	28
Màster en Agrobiologia Ambiental .....	28
6.1 El professorat reuneix els requisits del nivell de qualificació acadèmica exigits per les titulacions del centre i té suficient i valorada experiència docent, investigadora i, si escau, professional .....	28
6.2 El professorat del centre és suficient i disposa de la dedicació adequada per desenvolupar les seves funcions i atendre els estudiants.....	29
6.3 La institució ofereix suport i oportunitats per millorar la qualitat de l'activitat docent i investigadora del professorat .....	32
Màster en Fisiologia Integrativa .....	33
6.1 El professorat reuneix els requisits del nivell de qualificació acadèmica exigits per les titulacions del centre i té una experiència docent, investigadora i, si escau, professional suficient i valorada. ....	33
6.2 El professorat del centre és suficient i disposa de la dedicació adequada per desenvolupar les seves funcions i atendre els estudiants.....	34
6.3 La institució ofereix suport i oportunitats per millorar la qualitat de l'activitat docent i investigadora del professorat .....	37
6.4 Anàlisi de la perspectiva de gènere .....	37
6.5 Autoavaluació de l'estàndard 4.....	38
7. Estàndard 5: Eficàcia dels sistemes de suport a l'aprenentatge .....	38
7.1 Els serveis d'orientació acadèmica suporten adequadament el procés d'aprenentatge i els d'orientació professional faciliten la incorporació al mercat laboral .....	38
7.2 Els recursos materials disponibles són adequats al nombre d'estudiants i a les característiques de la titulació. ....	39
7.3 Autoavaluació de l'estàndard 5.....	40
8. Estàndard 6. Qualitat dels resultats dels programes formatius .....	41
Màster en Agrobiologia Ambiental .....	41
8.1. Els resultats de l'aprenentatge assolits es corresponen amb els objectius formatius pretesos i amb el nivell MECES de la titulació.....	41
8.2. Les activitats formatives, la metodologia docent i el sistema d'avaluació són adequats i pertinents per garantir l'assoliment dels resultat de l'aprenentatge previstos.....	42
8.3. Els valors dels indicadors acadèmics són adequats per a les característiques de	

la titulació. ....	42
8.4 Els valors dels indicadors d'inserció laboral són adequats per a les característiques de la titulació. ....	43
Màster en Fisiologia Integrativa .....	45
8.1. Els resultats de l'aprenentatge assolits es corresponen amb els objectius formatius pretesos i amb el nivell MECES de la titulació.....	45
8.2. Les activitats formatives, la metodologia docent i el sistema d'avaluació són adequats i pertinents per garantir l'assoliment dels resultat de l'aprenentatge previstos.....	45
8.3. Els valors dels indicadors acadèmics són adequats per a les característiques de la titulació. ....	48
8.4 Els valors dels indicadors d'inserció laboral són adequats per a les característiques de la titulació. ....	50
8.5. Anàlisi de la perspectiva de gènere .....	53
8.6. Autoavaluació de l'estàndard 6.....	53
9. Pla de les noves millores del centre fruit d'aquest ISC .....	53
10. Pla de millores de les titulacions no analitzades en aquest ISC.....	55

## 0. Dades identificadores

<b>Universitat</b>	Barcelona
<b>Nom del Centre</b>	Facultat de Biologia
<b>Dades de contacte</b>	Av. Diagonal, 643 Horari: 10-13 h Telèfon: 934021132 Cap de Secretaria: Dolors López Godall dlopez@ub.edu

<b>Responsables de l'elaboració de l'informe</b>	Comitè d'Avaluació Intern (CAI)
<b>Responsables de la revisió de l'informe</b>	Comissió de Qualitat del centre
<b>Responsables de l'aprovació de l'informe</b>	Comissió Acadèmica del centre
<b>Data d'aprovació</b>	31 de març de 2022

**Taula 0.1** Dades sobre els ensenyaments de la Facultat de Biologia amb el nom del professorat responsable de cada titulació.

<b>Titulacions impartides al Centre (graus i màsters)</b>				
<b>Graus</b>	<b>Codi RUCT</b>	<b>Crèdits ECTS</b>	<b>Any d'implantació</b>	<b>Responsable de la titulació</b>
Biologia	<a href="#">2500281</a>	240	2009	Antonio Arcas Pons
Bioquímica	<a href="#">2500278</a>	240	2009	Joan Carles Ferrer Artigas
Biotecnologia	<a href="#">2500280</a>	240	2009	Magdalena Grifoll Ruiz
Ciències ambientals	<a href="#">2500479</a>	240	2009	Teresa Sauras Yera
Ciències biomèdiques	<a href="#">2503377</a>	240	2012	M. Esther Esteban Torné
<b>Màsters</b>	<b>Codi RUCT</b>	<b>Crèdits ECTS</b>	<b>Any d'implantació</b>	<b>Responsable de la titulació</b>
Agrobiologia ambiental	<a href="#">4315236</a>	60	2015	Marta Pintó Marijuan
Antropologia biològica	<a href="#">4313344</a>	60	2012	Araceli Rosa De la Cruz
Aqüicultura	<a href="#">4313343</a>	60	2012	M. Isabel Navarro Álvarez
Biodiversitat	<a href="#">4313266</a>	60	2012	Miguel Angel Arnedo Lombarte
Ecologia, gestió i restauració del Medi Natural	<a href="#">4313273</a>	60	2012	Francesc de Paula Sabater Comas
Fisiologia integrativa	<a href="#">4315237</a>	60	2015	Teresa Pagès Costas
Genètica i genòmica	<a href="#">4313271</a>	60	2012	Florenci Serras Rigalt
Immunologia avançada	<a href="#">4313348</a>	60	2012	Jorge Lloberas Caverro
Microbiologia avançada	<a href="#">4313277</a>	60	2012	Susana Merino Montero
Neurociències	<a href="#">4313349</a>	60	2012	Fausto Ulloa
Oceanografia i Gestió del Medi Marí	<a href="#">4314106</a>	60	2013	Luis Cardona Pascual

**Taula 0.2** Estat actual de les nostres titulacions pel que fa al seus processos de seguiment i acreditació.

<b>Titulacions impartides al centre (graus i màsters)</b>	<b>Darrer informe de seguiment</b>	<b>Darrer informe d'acreditació</b>
<b>Graus</b>		
Biologia	2021	2017
Bioquímica	2021	2017
Biotecnologia	2021	2017
Ciències ambientals	2021	2017
Ciències biomèdiques	2021	2022*
<b>Màsters</b>		
Agrobiologia ambiental	2017	2019
Aqüicultura	2019	2021**
Antropologia Biològica	2019	2021**
Biodiversitat	2019	2021**
Ecologia i gestió del medi natural	2019	2021**
Fisiologia integrativa	2017	2019
Genètica i genòmica	2019	2021**
Immunologia avançada	2019	2022**
Microbiologia avançada	2019	2021**
Neurociències	2019	2021**
Oceanografia	2019	2021

\*El grau de Ciències biomèdiques es troba actualment en procés d'acreditació

\*\*Màsters acreditats amb excel·lència

## 1. Presentació del centre

La Facultat de Biologia de la Universitat de Barcelona destaca per la seva dinàmica i qualitat en docència i en recerca. Alguns ensenyaments, assignatures i activitats docents han estat i segueixen sent pioneres a l'estat espanyol. Paral·lelament, la Facultat de Biologia acull a grups de recerca de reconegut prestigi internacional i especialitzats en un ampli ventall de camps d'investigació puntera. Aquests aspectes configuren un marc perfecte per avançar en el coneixement, la creativitat i la professionalitat.

La Facultat de Biologia de la Universitat de Barcelona es va crear l'any 1974, i va ser pionera a l'Estat Espanyol. Va aparèixer com a conseqüència de l'augment continuat de coneixements en el camp de les ciències de la vida acompanyat d'una incessant diversificació. Així, la llicenciatura de Ciències Naturals es va dividir en dues noves carreres, una de Biologia i una altra de Geologia. Ambdues van continuar dins les facultats de ciències i encara hi són en algunes universitats.

La llavor de la nostra Facultat de Biologia és bastant antiga i pot vincular-se a la creació de la càtedra d'Història Natural a la Universitat de Barcelona (1899). Potser no fou casual el fet que es cobrí amb un home com Odón de Buen (1863-1945), caracteritzat tant pel seu tarannà polèmic com pel seu darwinisme radical. És per això que hauria de topar necessàriament amb la sòlida reacció conservadora que en aquell temps s'havia format a Barcelona per fer front al corrent materialista i ateu en el camp de les ciències naturals. En realitat, fou un reflex d'una virulenta polèmica estesa per tot Europa. La inauguració de l'edifici principal de la Facultat de Biologia de Barcelona l'any 1982 va coincidir amb el centenari de la mort de Darwin i hi va haver un ressò dels vells temps en un acte commemoratiu que va omplir de gom a gom el Paraninfo de la Universitat amb un públic que quasi traspuava devoció i que incloïa tres generacions.

La llicenciatura de Ciències Naturals va fer un llarg decurs restringit a Barcelona i a Madrid fins a l'arribada de l'expansió abans referida. Certament destacaren alguns professors il·lustres, però la repercussió social estava en un principi pràcticament limitada a la formació de professors de ciències naturals per al Batxillerat. És al voltant dels anys cinquanta quan els llicenciats en Ciències Naturals, i posteriorment en Biologia, comencen a nodrir nous centres de recerca fonamental i aplicada, principalment sota els auspicis del Consell Superior d'Investigacions Científiques (CSIC). Així, cal destacar com el CSIC ha promogut des de la nostra Universitat l'Institut d'Investigacions Pesqueres, avui conegut com a Institut de Ciències del Mar, amb una reputació d'abast internacional. La pedrera de naturalistes i després de biòlegs va permetre al mateix temps certa penetració en la indústria i en l'àmbit sanitari. Més tard ho va fer també en diferents sectors de l'administració i els serveis.

La Facultat de Biologia s'ubica al campus de Pedralbes (Av. Diagonal, 643) davant del Palau Reial, de manera que gaudeix d'una bona comunicació mitjançant els diferents sistemes de transport públic de l'àrea metropolitana.

Fins fa poc, les tres funcions bàsiques de la Facultat eren:

- La docència: transmetre coneixement.
- La recerca: generar coneixement.
- Relacions amb la societat: afavorir el desenvolupament de la recerca i la incorporació al mercat de treball.

Des de fa dos anys, amb la incorporació del nou equip deganal, hem afegit una quarta funció bàsica:

- Abordar les necessitats de coneixement i sostenibilitat del planeta.

Per assolir aquests objectius ens hem dotat de les eines necessàries.

Físicament, la Facultat està constituïda per tres edificis: l'edifici Margalef, l'edifici Prevosti i l'Aulari. La distribució de tots els espais entre aquests edificis es pot consultar a l'apartat [d'instal·lacions i equipaments](#) de la pàgina web de la facultat. Per adaptar-se a les necessitats docents de cada assignatura, les aules tenen diverses capacitats i disposen de les últimes tecnologies, que permeten impartir la docència amb la màxima qualitat. A més, hi ha sis aules per a les classes que es facin mitjançant la tecnologia informàtica, amb un total d'un centenar d'ordinadors connectats a la xarxa telemàtica de la UB. Finalment, els laboratoris docents són aules dissenyades per rebre mòduls de dotze estudiants amb un professor o de vint-i-quatre estudiants amb dos professors. Naturalment, totes les assignatures que requereixen l'estudi dels éssers vius dins del seu entorn inclouen pràctiques de camp. Amb l'objectiu de contribuir a una millor formació dels nostres estudiants, la Facultat ofereix diversos serveis, entre els quals cal destacar la [biblioteca](#), que ocupa un quart edifici.

Per tal d'assegurar una millora constant en la qualitat de tots els ensenyaments oferts, la Facultat de Biologia ha fet una aposta important per a la [innovació docent](#) i el [Pla d'Acció Tutorial](#) (PAT). En el cas dels màster, és el coordinador qui actua com a tutor dels estudiants. En els graus, i cada cop més en els màsters, en les sessions de teoria es combina la classe magistral amb diferents metodologies d'aprenentatge actiu que inclouen: aprenentatge basat en problemes, aprenentatge basat en projectes, trencaclosques, aula inversa (*flipped classroom*), aprenentatge servei (ApS) i gamificació, entre d'altres. Respecte el PAT, s'ha impulsat també un nou model que busca 3 objectius principals:

1. Que els estudiants se sentin acompanyats des del primer dia a la Facultat i durant tot el Grau o màster. Que se sentin part d'una comunitat, que s'integri a la vida de la Facultat i que la vegin com un espai més enllà del lloc on van a estudiar.
2. Que els estudiants vegin el PAT com a una eina formativa que els ajudi a adquirir competències transversals i, a ser conscients d'aquesta adquisició.
3. Que els estudiants puguin utilitzar el PAT com a una eina per a la preparació per a la seva carrera professional.

Per fer-ho, en els graus s'ha reforçat la integració del Passaport a la professió organitzat conjuntament amb el Servei d'Atenció a l'Estudiant (SAE) de la UB, dins d'aquest PAT, així com s'ha implementat un Portafoli de l'estudiant per assegurar



l'assoliment de les competències transversals de treball en equip, capacitat d'aprenentatge i capacitat comunicativa al llarg del grau. En el cas dels màsters, es combinaran les sessions ofertades pel Centre amb l'acompanyament més estret per part del coordinador o coordinadora d'aquell màster.

A continuació (Taula 1.1) es presenten les dades sobre estudiants i professorat del curs 2020-21.

**Taula 1.1** Nombre d'estudiants i professorat implicats a la Facultat del curs 2020-21.

<b>Titulacions impartides al Centre</b>	<b>Places</b>	<b>Nous</b>	<b>Matriculats</b>	<b>Titulats</b>	<b>Professors</b>
Biologia	160	175	707	143	309
Bioquímica	60	66	243	55	139
Biotecnologia	80	87	342	81	193
Ciències Ambientals	60	70	280	49	159
Ciències Biomèdiques	155	151	650	155	454
<b>Total Graus</b>	<b>515</b>	<b>549</b>	<b>2222</b>	<b>483</b>	<b>1254</b>
Agrobiologia Ambiental	22	19	19	18	23
Antropologia Biològica	30	27	39	33	23
Aqüicultura	25	8	7	5	9
Biodiversitat	45	21	29	26	68
Ecologia, Gestió i Restauració del Medi Natural	45	39	54	37	71
Fisiologia Integrativa	30	21	26	14	26
Genètica i Genòmica	50	41	41	39	40
Immunologia Avançada	44	37	47	33	39
Microbiologia Avançada	48	38	45	33	51
Neurociències	60	23	25	32	102
Oceanografia i Gestió del Medi Marí	50	39	52	39	49
<b>Total Màsters</b>	<b>449</b>	<b>313</b>	<b>384</b>	<b>309</b>	<b>501</b>

El Grau de Ciències Biomèdiques s'imparteix a la Facultat de Biologia i a la Facultat de Medicina. Aquest número fa referència al total entre les dues facultats.

## 2. Procés d'elaboració de l'Informe de Seguiment de Centre

L'elaboració de l'Informe de Seguiment de Centre s'integra dins dels processos VSMA, marc que està completament implantat i funcionant a la Facultat de Biologia. En aquest context, l'informe de seguiment pretén vetllar per la millora contínua de la qualitat de les titulacions mitjançant anàlisis sistemàtiques del desenvolupament de les seves titulacions, dels seus recursos, els seus serveis i l'eficàcia del seu Sistema d'Assegurament Intern de Qualitat. En aquest sentit, és important remarcar que, més enllà de l'obligació legal d'elaborar aquests informes de seguiment, la Facultat s'ha compromès i s'ha implicat a fons en el seguiment com un instrument i oportunitat d'autocrítica i de propostes de millora de la qualitat docent. Aquest compromís es podrà constatar en els plans de millora elaborats en aquest informe.

El procés d'elaboració de l'ISC ha estat liderat directament pel Comitè d'avaluació intern (CAI). L'aprovació final del mateix ha recaigut en les Comissions Acadèmica i de Qualitat del Centre. En tot moment, el CAI ha tingut el suport de l'equip deganal i de l'Agència de Política i Qualitat de la Universitat de Barcelona per a la planificació i desenvolupament del calendari de treball previst.

## FASES DE LA CONFECCIÓ DE L'AUTOINFORME

- 16/02/2022: rebem via correu electrònic una comunicació de l'APQUB informant-nos que hem d'elaborar l'ISC per als màsters universitaris en Agrobiologia Ambiental i Fisiologia Integrativa.
- Durant el mes de febrer del 2022, ens reunim amb les coordinadores dels màsters per fer un pla i proposar els membres del comitè avaluador intern (CAI)
- 17/02/2022: S'aprova, per comissió acadèmica, la composició del CAI
- 7/03/2022: Es constitueix el CAI i es planifica l'elaboració de l'ISC i el seu seguiment
- Durant el mes de març s'acaba d'elaborar l'ISC
- 25/03/2022: S'envia l'ISC als membres de la comissió de qualitat i de la comissió acadèmica per a que el revisin abans de la seva aprovació
- 30/03/2022: s'aprova l'ISC per la Comissió de Qualitat
- 31/03/2022: s'aprova l'ISC per la Comissió Acadèmica
- 31/03/2022: es lliura l'ISC a l'APQUB

**Taula 2.1** Composició del Comitè d'Avaluació Intern (CAI) de la Facultat de Biologia.

COMPOSICIÓ CAI		
Noms i Cognoms	Càrrec	Contacte
Albert Martínez García	Vicedegà Acadèmic	albmartinez@ub.edu
Francesc Cebrià Sánchez	Vicedegà de Qualitat, Innovació i Professionalització	fcebrias@ub.edu
Marta Pintó-Marijuan	Coordinadora del MU Agrobiologia Ambiental	<a href="mailto:martapinto@ub.edu">martapinto@ub.edu</a>
Teresa Pagés Costas	Coordinadora del MU Fisiologia Integrativa	<a href="mailto:tpages@ub.edu">tpages@ub.edu</a>
Pedro Lodeiro Fernández	Alumne del MU Fisiologia Integrativa	<a href="mailto:pedro7octubre@hotmail.com">pedro7octubre@hotmail.com</a>
Tània Mesa Parra	Alumna del MU Agrobiologia Ambiental	taniamesa@ub.edu
Dolors López Godall	Cap de SED	dlopez@ub.edu
Nekane Garcia Amezaga	Tècnica de Qualitat de Centre	<a href="mailto:nekane.garcia@ub.edu">nekane.garcia@ub.edu</a>

Font: Dades de Centre

### 3. Estàndard 1. Qualitat del programa formatiu

#### Màster en Agrobiologia Ambiental

### 3.1 El perfil de competències de la titulació és consistent amb els requisits de la disciplina i amb el nivell formatiu corresponent del MECES.

El perfil de competències de la titulació, desglossades en 5 competències bàsiques, 6 generals i 9 específiques, s'ha mostrat consistent amb el màster verificat. Una vegada implementat el màster, la pràctica ha demostrat la solidesa de les competències previstes. Les competències són coherents amb el MECES i resulten més coherents quan són analitzades amb les competències dels títols de grau que donen accés al màster.

### 3.2 El pla d'estudis i l'estructura del currículum són coherents amb el perfil de competències i amb els objectius de la titulació.

El pla d'estudis i l'estructura del currículum són coherents amb el perfil de competències i amb els objectius de la titulació. El pla d'estudis segueix amb la mateixa estructura, ben valorada en la passada acreditació. No obstant, durant aquests cursos s'han realitzat modificacions consensuades amb els diferents coordinadors de les assignatures i amb la Comissió de Coordinació del Màster, i amb el vistiplau del Departament, per incloure modificacions suggerides en l'acreditació anterior: assignatures amb una perspectiva més professionalitzadora i petits ajustaments en els plans docents d'algunes assignatures per millorar-les i evitar solapaments. Amb aquesta reestructuració es pretén cobrir la demanda de la societat actual de professionals en el sector de l'agrobiologia ambiental per a la seva incorporació a les empreses i al sector públic per a una producció sostenible de cultius (PM 060-E1-01-22).

L'objectiu ha sigut proporcionar una formació especialitzada i multidisciplinària en els àmbits de l'agricultura, la gestió forestal i el medi ambient. Considerant els canvis socials que hi ha hagut a Catalunya i també a nivell internacional en el sector ambiental i en la producció sostenible de cultius, especialment els dedicats al sector alimentari, era imprescindible realitzar una actualització d'aquest ensenyament. La seva revisió i millora contínua ha permès optimitzar la coherència entre el pla d'estudis sense realitzar cap canvi en la planificació de l'ensenyament ni en les competències bàsiques i generals de les assignatures (**Taula 3.1.2.1**). Tot i que clàssicament la biotecnologia i el medi ambient s'havien considerat en el camp de la producció agrícola, hortícola i forestal com a aproximacions moltes vegades independents, és evident que actualment han d'anar forçosament de la mà, de tal forma que no s'entén avui en dia una millora en la producció de la qualitat dels cultius sense que es porti a terme de forma sostenible.

**Taula 3.1.2.1.- Canvis de les assignatures del pla d'estudis del Màster d'Agrobiologia Ambiental entre els cursos 2019-20 i 2020-21.** En **negreta** les assignatures que van canviar de nom i de pla docent. En *cursiva* les assignatures que només van adaptar lleugerament el nom i el contingut a les noves necessitats de la societat. Amb \* les assignatures impartides en

anglès.

	2019-20		2020-21	
Obligatòries	Control del Metabolisme en la Producció dels Cultius	572330	Control del Metabolisme en la Producció dels Cultius	572330
	Noves Perspectives en Agrobiologia Ambiental	572332	Noves Perspectives en Agrobiologia Ambiental	572332
	Respostes de les Plantes a l'Estrès Ambiental	572331	Respostes de les Plantes a l'Estrès Ambiental	572331
Optatives	Control Biològic de les Malalties dels Cultius	572335	Control Biològic de les Malalties dels Cultius	572335
	Disseny d'Experiments en Agronomia	572339	<i>Modelització i anàlisi de dades en disseny i desenvolupament de productes</i>	574203
			<b>Fisiologia i Tecnologia Postcollita</b>	574200
	Fitoremediació	572341	Fitoremediació	572341
	Fonaments d'Agrigenòmica	572338	<i>Agrigenòmica*</i>	574199
	Gestió i Legislació de les Empreses Agràries	572343	Gestió i Legislació de les Empreses Agràries	572343
	Antioxidants Naturals a la Indústria Agroalimentària	572337	<b>Nutricèutics i Aliments Funcionals en la Indústria Agroalimentària*</b>	574266
	Plantes i Canvi Global	572334	<b>Agricultura de Precisió i Fenotipatge*</b>	574265
	Relacions Sòl-Planta	572333	<i>Relacions Sòl-Planta i Producció Vegetal Sostenible</i>	574198
	Tècniques Avançades de Cultiu In Vitro	572342	<i>Tècniques de Cultiu in Vitro i Aplicacions Agrobiotecnològiques</i>	574202
Teledetecció i Sistemes d'Informació Geogràfica aplicats a l'Estudi i Gestió Mediambiental i Agrícola	572340	<i>Teledetecció i Sistemes d'Informació Geogràfica: Aplicacions Agroforestals</i>	574201	

Breument es descriuen els canvis més rellevants:

1. Incorporació d'una assignatura nova 'Fisiologia i Tecnologia Postcollita' (574200) que permet incloure en el pla docent la formació de professionals que puguin cobrir aquesta vessant aplicada en el mercat laboral. En aquesta assignatura s'ha incorporat al Dr. Jordi Giné del Fruitcentre (IRTA) responsable durant diversos anys de projectes nacionals i internacionals relacionats amb la tecnologia de fruites i hortalisses tant de precollita com de postcollita.
2. Modificació de l'assignatura 'Antioxidants Naturals a la Indústria Agroalimentària' (572337) a 'Nutricèutics i Aliments Funcionals en la Indústria Agroalimentària' (574266) que permet donar a l'alumnat una perspectiva més ampla que connecti l'agrobiologia amb els interessos dels consumidors i de la indústria alimentària com a possible futur emprenedor. A més, aquesta assignatura s'imparteix en anglès per la Dra. Maren Müller (DE).
3. Modificació de l'assignatura 'Fonaments d'Agrigenòmica' (572338) a 'Agrigenòmica' (574199) impartida en anglès pel Dr. Marc Valls, on es dona una perspectiva bàsica i genèrica de principis de Biologia molecular.
4. Modificació de l'assignatura 'Plantes i Canvi Global' (572334) a 'Agricultura de Precisió i Fenotipatge' (574265) impartida en anglès pel Dr. Shawn Kefauver (USA), on els alumnes apliquen la tecnologia .

Finalment, s'ha redistribuït la càrrega lectiva de l'alumnat entre els dos semestres del curs acadèmic: **el primer més teòrico-pràctic** i el **segon semestre** on es treballa l'adquisició de **know-hows** i la **professionalització** de l'alumnat, permetent a l'estudiant una millor focalització en la realització del Treball Final de Màster en empreses del sector o grups de recerca de prestigi.

Amb aquestes millores es pretén una excel·lent formació de professionals que treballin en el sector de la producció sostenible de cultius per a una millora de la qualitat de vida que demanda actualment la nostra societat.

A la [Web de la Facultat](#), a l'apartat específic de Sistema de Qualitat de la Facultat de Biologia, es poden consultar tots els documents relatius a la verificació i l'acreditació del màster, amb les memòries i les resolucions d'informe favorable emeses per l'AQU l'any 2019.

### **3.3 Els estudiants admesos tenen el perfil d'ingrés adequat per a la titulació i el seu nombre és coherent amb el de places ofertes.**

Per poder analitzar aquest apartat s'han considerat les dades i indicadors accessibles a l'[espai VSMA](#) i altres dades provinents de la Secretaria d'estudiants i docència de la Facultat de Biologia.

El perfil de l'alumnat de nou ingrés al màster d'Agrobiologia Ambiental és l'adequat per poder-lo cursar tal i com indiquen els % d'èxit en el rendiment, l'eficiència i la taxa de graduació, així com en el baix % d'abandonament durant els dos cursos (**Taula 3.1.3.1**). Només el curs 2020-21 un alumne va abandonar el màster durant el primer semestre per motius de malaltia. Per aconseguir aquest elevat èxit de rendiment, després de la recepció de preinscripcions, la comissió de coordinació fa una selecció

dels perfils d'alumnes més adequats considerant la seva formació prèvia (tant l'expedient acadèmic -70%-, com l'experiència prèvia -15%-), les referències prèvies (de la trajectòria anterior -10%-) i també la seva motivació i les seves projeccions professionals (mitjançant les cartes de motivació -5%-). Els criteris per a fer la selecció són públics i estan penjats a la secció de '[Criteris de Selecció](#)' de la web del màster.

Els complements de formació estan dissenyats per complementar els coneixements d'alumnes que hagin cursat graus amb menys dedicació a la Fisiologia Vegetal. Les assignatures de Bases de Fisiologia Vegetal, Fisiologia Vegetal i Genètica: Anàlisi Genètica són les adequades, però durant aquests dos cursos cap estudiant ha requerit cursar-los.

**Taula 3.1.3.1.- Evolució de les taxes d'èxit en el rendiment acadèmic del Màster en Agrobiologia Ambiental durant els cursos 2019-2020 i 2020-2021.**

	<b>Curs 2019-20</b>	<b>Curs 2020-21</b>
Taxa de <b>rendiment</b>	86,6%	98,5%
Taxa d' <b>eficiència</b>	95,2%	100%
Taxa de <b>graduació</b>	77,8%	87,5%
Taxa d' <b>abandonament</b>	0%	5,2%

En primer lloc, i per adequar l'oferta del màster a la capacitat real, el curs 2020-21 es va reduir el nombre de places ofertes (**Taula 3.1.3.2**) es va baixar de 25 a 22. El nombre d'alumnes preinscrits el curs 2019-20 fou de 26 alumnes, dels quals finalment formalitzaren la matrícula 13 alumnes. Durant l'any 2020 es feren molts esforços per difondre el màster entre els alumnes de la Facultat de Biologia (UB) i això va fer millorar significativament el nombre d'alumnes matriculats: 18 alumnes de nou ingress dels 40 alumnes preinscrits. Ambdós cursos, per tant, es matricularen aproximadament un 50% dels alumnes preinscrits.

El que quedi alguna plaça vacant ve donat per renúncies d'última hora, ja sigui per situacions personals de treball amb incompatibilitat horària o per no aconseguir beques sol·licitades, visats d'estrangeria, bàsicament a causa dels alumnes de països sud-americans (principalment de l'Equador) que requereixen la documentació d'acceptació al màster amb molta antelació per a poder legalitzar la documentació en el termini establert i/o obtenir el visat del consolat per accedir al nostre país i/o beques per iniciar els estudis. Des del deganat de la Facultat de Biologia, juntament amb la secretaria de la Facultat, s'està intentant posar a punt un protocol per a poder facilitar aquesta carta amb temps suficient i poder reduir els impediments per a la matrícula del màster (PM 040-E1-02-22).

El nombre d'estudiants graduats el curs 2019-20 fou de 12, ja que una alumna (d'origen Canari), per motius derivats de la pandèmia, va considerar més adequat per a la seva formació, malgrat les dificultats, seguir amb el TFM experimental i va presentar-lo el curs 2020-21.

**Taula 3.1.3.2.- Evolució de les places ofertes, nou ingrés, matriculats i titulats del Màster**

en Agrobiologia Ambiental durant els cursos 2019-2020 i 2020-2021.

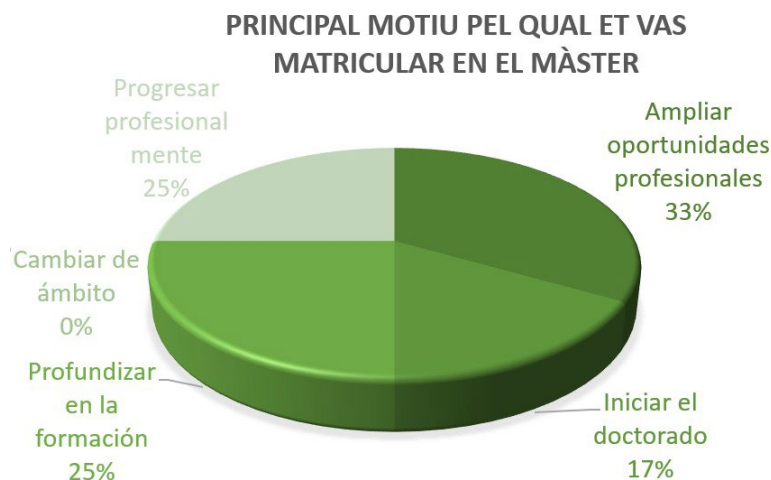
	Curs 2019-20	Curs 2020-21
<b>Places ofertes</b>	25	22
Estudiants de <b>nou ingrés</b>	13	<b>18</b>
Estudiants <b>matriculats</b>	16	<b>19</b>
Estudiants <b>graduats</b>	12	<b>18</b>

Per perfil d'entrada en els dos cursos, el 100% foren graduats o llicenciats. En el curs 2019-20, per origen (**Taula 3.1.3.3**), comptant els 13 alumnes de nou ingrés, el 46,2% foren estudiants de nacionalitat estrangera. De la resta, un 38,5% vingueren de la resta d'universitats catalanes i un 15,4% de la resta d'universitats d'Espanya. Per sexe hi hagué un major nombre de dones que d'homes (61,5% de dones i 38,5% d'homes). En canvi, en el curs 2020-21, per culpa de les causes provocades per la pandèmia i la reducció de mobilitat que aquesta imposà a la nostra societat, per origen, un 38,9% vingué de la Universitat de Barcelona, un 33,3% de la resta d'universitats catalanes i un 5,6% de la resta d'Espanya. Així doncs, el 22,2% foren estudiants de nacionalitat estrangera i el 77,8% foren estudiants no estrangers. La distribució per sexe fou del 50% dones i el 50% homes.

**Taula 3.1.3.3.- Procedència dels estudiants** del Màster en Agrobiologia Ambiental durant els cursos 2019-2020 i 2020-2021.

	Curs 2019-20	Curs 2020-21
Estudiants que provenen de la <b>mateixa universitat</b>	-	<b>7</b>
Estudiants que provenen d'altres <b>universitats del SUC</b>	5	<b>6</b>
Estudiants que provenen d'altres <b>universitats de l'estat</b>	2	1
Estudiants que provenen d' <b>universitats estrangeres</b>	<b>6</b>	4

Quant a l'interès que aquests alumnes tenien per cursar el màster (**Figura 3.1.3.1**) durant els cursos 2018-19 i 2019-20 (amb dades provinents de les enquestes d'egressats que proporciona el Deganat de la Facultat de Biologia) s'observa que el 100% dels alumnes ja tenen interès en el sector i volen ampliar oportunitats professionals o el seu coneixement.



**Figura 3.1.3.1.- Principal motiu pel qual els alumnes egressats escolliren el Màster en Agrobiologia Ambiental** durant els cursos 2018-19 i 2019-20.

Un dels objectius del Pla de Millora (040-E1-01-19) és augmentar el nombre d'alumnes matriculats. Per aconseguir-ho, s'han obert canals a diferents plataformes socials on els alumnes interessats en el màster poden veure les activitats que es duen a terme durant el curs, així com rebre la informació sobre els moments de preinscripció i matrícula (PM 040-E1-03-22). A més, s'estan enviant e-mails a diferents universitats catalanes, espanyoles, portugueses i de Sud-Amèrica amb informació sobre el pla d'estudis i els links a les diferents plataformes socials (PM 040-E1-04-22).

### **3.4 La titulació disposa dels mecanismes de coordinació docent adequats.**

La comissió de coordinació del Màster en Agrobiologia Ambiental, amb les funcions especificades a la memòria de verificació del màster, està formada pel coordinador del màster i 3 membres del professorat que imparteix docència al Màster. De manera similar a un consell d'estudis la comissió coordina i aprova els horaris, el calendari d'exàmens, els plans docents i l'encàrrec docent formulat als diferents departaments. En el cursos 2019-20 i 2020-21, la comissió de màster s'ha reunit també per resoldre les sol·licituds d'admissió en les convocatòries de juny i setembre. Apart d'aquestes reunions assignades per normativa, la coordinació del màster per tal de valorar l'execució de l'ensenyament, detectar problemes i argumentar solucions considera de gran interès i molt efectives a) reunions presencials o virtuals amb tot el professorat i, b) reunions presencials o virtuals amb el professorat d'assignatures concretes per solucionar problemes específics i millorar la docència sempre que sigui necessari i s'inclou en les reunions de la Secció de Fisiologia Vegetal un punt en l'ordre del dia referent al màster. En aquestes reunions el/la coordinador/a informa sobre l'evolució del màster, propostes de millora, etc. L'experiència demostra que és una via efectiva per aplegar el màxim de professorat. Les actes de aquestes reunions son internes.

La Dra. Lluïsa Moysset fou la coordinadora del màster del curs 2019-20 (que havia coordinat el màster des de l'any 2011) i va deixar la coordinació el curs 2020-21, moment en què va passar a formar part de la comissió de coordinació. El Dr. Sergi Munné-Bosch va sortir escollit com a nou coordinador del màster i executà el seu càrrec fins al dia 12 de juny de 2021, moment en què es va escollir la Dra. Marta Pintó-Marijuan per agafar-ne el relleu. Des d'aleshores, la comissió de coordinació està formada per la coordinadora actual (Dra. Marta Pintó-Marijuan), la coordinador anterior (Dra. Lluïsa Moysset), la Dra. Beatriz Duguy i la Dra. Maren Müller. A més, la coordinadora del màster forma part de la Comissió de Postgrau de la Facultat de Biologia, que també permet coordinació des del deganat entre els diferents postgraus que hi participen.

Les millores previstes per a la comissió de coordinació és l'ampliació del calendari d'avaluacions incorporant, a part dels exàmens, els lliuraments dels diferents treballs i les dates en les que els alumnes han de presentar oralment contingut preparat prèviament per a evitar solapaments i ajudar, també, en la planificació de les diferents tasques d'avaluació als propis estudiants (PM 060-E1-05-22).

### **3.5 L'aplicació de les diferents normatives es realitza de manera adequada i té un impacte positiu sobre els resultats de la titulació.**



Les titulacions que imparteix la Facultat de Biologia estan a l'empara de les normes de la Facultat, de la Universitat de Barcelona i de la legislació estatal i autonòmica vigent. Aquestes normes s'han anat definint en base a les necessitats que s'han plantejat en el decurs del temps. La seva definició, aplicació i revisió està definida pel Sistema de Garantia Interna de Qualitat. L'aplicació d'aquestes normes es realitza de forma adequada, doncs és accessible i se'n fa un seguiment i registre de qualsevol acció, i és imprescindible per assegurar una coherència dintre d'una titulació i entre titulacions. Per tant, té un impacte positiu en els resultats de la titulació. Aquestes normatives afecten a processos claus com són: el règim de permanència en els estudis de la titulació, b) el reconeixement i transferència de crèdits i c) directrius d'avaluació de les assignatures i treballs de fi de màster entre d'altres. A la secció de '[Normativa acadèmica dels ensenyaments de la UB](#)' hi ha una recopilació de les normatives de la Universitat de Barcelona.

Una de les normatives més rellevants que s'ha integrat en el Pla de Millora del Màster en Agrobiologia Ambiental és la incorporació de la perspectiva de gènere en els plans docents de cadascuna de les assignatures d'aquest (PM 010-E1-06-22).

## **Màster en Fisiologia Integrativa**

### **3.1 El perfil de competències de la titulació és consistent amb els requisits de la disciplina i amb el nivell formatiu corresponent del MECES.**

El perfil de competències de la titulació s'ha mostrat consistent amb el màster verificat i acreditat posteriorment. Les competències són coherents amb el MECES i resulten més coherents quan són analitzades amb les competències dels títols de grau que donen accés al màster. La pràctica durant la impartició del màster ha mostrat la solidesa de les competències previstes. S'evidencia que no hi ha reiteracions i que dibuixen un perfil curricular progressiu i adequat al nivell formatiu de cada fase (graus d'accés i màster).

### **3.2 El pla d'estudis i l'estructura del currículum són coherents amb el perfil de competències i amb els objectius de la titulació.**

El pla d'estudis i l'estructura del currículum són coherents amb el perfil de competències i amb els objectius de la titulació. Els objectius proposats a la memòria d'acreditació s'han assolit àmpliament a través de les competències desenvolupades a les diferents assignatures del màster. La valoració aportada pels alumnes indiquen que s'han complert les seves expectatives inicials i en fan una bona valoració dels coneixements adquirits i de la rellevància acadèmica i científica.

A través de la Web de la Facultat, a l'apartat específic de Sistema de Qualitat de la Facultat de Biologia, es poden consultar tots els documents relatius a la verificació i l'acreditació del màster, amb les memòries i les resolucions d'informe favorable emeses pel MECD i l'AQU, clicant [aquí](#).

### 3.3 L'alumnat que s'ha admès té el perfil d'ingrés adequat a la titulació i el nombre és coherent amb el de places ofertes.

El perfil d'accés dels estudiants al màster de Fisiologia Integrativa que figura a la Memòria de verificació de la titulació està ben especificat, i per tant facilita la valoració de l'adequació del perfil a la titulació. D'altra banda, el fet de poder determinar els requisits d'accés de la titulació facilita una valoració més objectiva de si el perfil dels estudiants real s'ajusta als requeriments preestablerts per la titulació. En aquest sentit, cal remarcar que el perfil d'accés dels estudiants és l'adequat a la titulació. Cal dir que a l'hora de l'avaluació de les sol·licituds l'adequació dels estudiants és un punt que es té molt en compte per assegurar-nos que els estudiants tinguin uns nivells mínims suficients per poder seguir l'ensenyament amb garanties d'èxit. La informació sobre els dades del màster es poden consultar clicant [aquí](#).

El perfil de formació dels alumnes matriculats s'adequa al perfil proposat pel màster. La Comissió de Coordinació fa una revisió de les sol·licituds prèvia a l'acceptació. Es rebutgen les que no s'adeqüen al perfil sol·licitat. Cap de l'alumnat matriculat en els cursos analitzats ha necessitat realitzar complements de formació.

**Taula 3.1.1.** *Comparativa de l'oferta i demanda al Màster de Fisiologia Integrativa*

	<b>Curs 2019-20</b>	<b>Curs 2020-21</b>
Places ofertes	30	30
Estudiants de nou ingrés	16	21
Estudiants matriculats	19	26
Estudiants titulats	9	14

*Unitat proveïdora: Planificació Academicodocent  
Elaboració: APQUB*

**Taula 3.1.2.** *Procedència dels estudiants del Màster Fisiologia Integrativa*

	<b>Curs 2019-20</b>	<b>Curs 2020-21</b>
Estudiants que provenen de la mateixa universitat	5	4
Estudiantes que provenen d'altres universitats del SUC	2	6
Estudiants que provenen d'altres universitats de l'Estat	3	5
Estudiants que provenen d'universitats estrangeres	7	5

*Unitat proveïdora: Planificació Academicodocent  
Elaboració: APQUB*

El nombre de places ofertes és de 30 des de la verificació del màster en 2015. El curs 2019-2020 va baixar una mica el nombre de matriculats (19) en relació amb els cursos anteriors (25, el curs 2017-18; 24 el curs 2018-19), però en el curs 2020-2021 es va recuperar la taxa de matriculació màster (26) d'anys anteriors. Aquesta pujada de la taxa de matriculació s'ha mantingut el curs actual 2021-2022 (27) i per tant, s'ajusta força a les places ofertes, que inclouen els alumnes de primera matrícula més els de segona a temps parcial, molt característica del màster.

El nombre de matriculats en relació amb el total de preinscrits va ser del 40% al 2019-2020 i del 67% el 2020-2021. És evident, doncs, l'elevat interès d'aquest màster entre els sol·licitants.

Mentre el curs 2019-2020, van quedar cobertes el 63% de les places ofertes, el curs 2020-2021, es van cobrir el 87% de les places ofertes.

El fet que quedin algunes places vacants ve donat per renúncies d'última hora, ja sigui per no ser beneficiari de les beques sol·licitades, no obtenir visats d'estrangeria o per situacions personals de treball amb incompatibilitat horària.

El nombre de graduats, inferior al de matrícula, correspon a estudiants que es matriculen a temps parcial, cursant el màster amb més d'un curs acadèmic, o a incompatibilitats produïdes al llarg del curs acadèmic, conseqüència de tenir un bon nombre d'estudiants que treballen.

**Perfil estudiants curs 2019-2020:**

- Per perfil d'entrada, el 100% son graduats o llicenciats.
- Per origen, comptant els de nou ingrés, el 41,18% son estudiants de nacionalitat estrangera.
- Del 58,82% d'estudiants no estrangers, un 38,46% provenia de la Universitat de Barcelona, un 20% de la resta d'universitats catalanes i un 30% de la resta d'Espanya.
- La distribució per sexe, el 61,53% eren homes, enfront del 30,46% de dones.

**Perfil estudiants curs 2020-2021:**

- Per perfil d'entrada, el 100% son graduats o llicenciats.
- Per origen, comptant els de nou ingrés, el 25% son estudiants de nacionalitat estrangera.
- Del 75% d'estudiants no estrangers, un 26,67% provenia de la Universitat de Barcelona, un 40% de la resta d'universitats catalanes i un 33,33% de la resta d'Espanya.
- Per sexe hi ha una distribució del 55,56% d'homes i del 44,44% de dones.

Com es pot veure, acollim un bon nombre d'estudiants estrangers i d'altres comunitats autònomes.

Encara que no s'ha donat cap cas d'estudiant que necessités cursar els complements de formació amb 6 crèdits de Fisiologia humana durant aquests dos cursos aquí analitzats, s'ha comprovat que aquests complements són adequats per a aquells estudiants que accedeixen al màster amb una falta de coneixements bàsics de Fisiologia. El sistema de selecció ens permet filtrar els sol·licitants amb menor preparació, menor motivació, ja que tenim en compte les cartes personals de motivació, o amb una formació prèvia menys ajustada al perfil del màster, que no puguin cobrir suficientment els complements de formació oferts. Els criteris de selecció són públics a la [web](#) del màster.

### **3.4 La titulació disposa dels mecanismes de coordinació docent adequats.**

#### **Comissió Coordinació màster Fisiologia Integrativa**

A nivell intern del propi màster, la coordinació recau en la Comissió de Coordinació, amb les funcions especificades a la memòria de verificació del màster. La Comissió de Coordinació està formada pel coordinador del màster i el professorat que coordina docència del Màster.

Les especificacions del funcionament de la Comissió de Coordinació del màster de Fisiologia Integrativa es poden consultar a la memòria d'acreditació del màster (pàgines 23-24 del [Autoinforme d'acreditació](#)).

Respecte a la perspectiva de gènere en la impartició del màster, es busca sempre que sigui possible la paritat al constituir tribunals de TFM. Les classes de teoria i pràctiques estan igualment distribuïdes, amb un percentatge bastant equilibrat, tenint en compte que sempre es busca el professor/a més adequat per a la docència d'una determinada matèria.

### **3.5 L'aplicació de les diferents normatives es realitza de manera adequada i té un impacte positiu sobre els resultats de la titulació.**

L'aplicació de les normatives de la Universitat de Barcelona es realitza de forma adequada, doncs és accessible i se'n fa un seguiment i registre de qualsevol acció, i és imprescindible per assegurar una coherència dintre d'una titulació i entre titulacions. Per tant, té un impacte positiu en els resultats de la titulació. Aquestes normatives afecten a processos claus com són: el règim de permanència en els estudis de la titulació, b) el reconeixement i transferència de crèdits i c) directrius d'avaluació de les assignatures i treballs de fi de màster entre d'altres. A la secció de '[Normativa acadèmica dels ensenyaments de la UB](#)' hi ha una recopilació de les normatives de la Universitat de Barcelona.

### **3.6 Autoavaluació de l'estàndard 1.**

La comissió d'avaluació interna valora molt positivament els plantejaments i les accions de millora que s'estan duent a terme per les coordinacions dels dos màsters analitzats. El que potser necessitava més millores, el MUAA, amb la nova coordinació està fent tot un seguit d'accions que ha incorporat en el pla de millores que de segur tindran un impacte en el nombre d'estudiants i la qualitat de l'ensenyament. En aquest sentit, des del centre s'estan duent accions de publicitat dels màsters (xerrades informatives de màsters oficials i cursos de formació continuada) que estan tenint els seus fruits en el nombre d'estudiants. A més, s'estan revisant els procediments de matrícula constantment per a que aquesta sigui el més efectiva possible.

## **4. Estàndard 2: Pertinència de la informació pública**

La Facultat de Biologia ha fet una aposta decidida en els darrers cursos per a potenciar la comunicació adreçada als diferents grups d'interès que es relacionen amb

la Facultat. El sistema de comunicacions de la Facultat inclou un ampli i variat ventall de mitjans: pàgina web del centre i pàgina web dels màsters, correu electrònic, monitors, panells de difusió, cartelleres, pòsters, díptics i quadríptics. A més a més, està integrada a Xarxes Socials de la UB, com Twitter ([@BiologiaUB](#)), Instagram ([@biology\\_unibarcelona](#)), Facebook ([@UBBiologia](#)) i recentment hem creat un canal de [YouTube](#) que cal anar omplint de contingut i a on es penjen els vídeos de diverses sessions i jornades que celebrem com, per exemple: actes de graduació, informacions sobre el Treball Final de Grau i programes de mobilitat, sessions dins del Passaport a la professió, etc. La informació pública ha esdevingut una fase clau en el procés de presa de decisions per part dels òrgans de govern de la Facultat, i els mitjans de comunicació interns vehiculen aquests processos d'informació i participació.

D'altra banda, el sistema de comunicacions de la Facultat també està destinat a la difusió de l'oferta docent i de l'activitat de recerca que s'hi desenvolupa.

La responsabilitat del sistema de comunicacions de la Facultat recau sobre el Deganat i Vicedegans. L'àrea de comunicació està ubicada a la Secretaria d'Estudiants i Docència i està al servei de totes les unitats de gestió de la Facultat.

#### **4.1 La institució publica informació veraç, completa i actualitzada i accessible sobre les característiques de la titulació i el seu desenvolupament operatiu.**

El [web de la Facultat](#) té una versió nova (març 2020), raó per la qual la informació encara està en revisió. Està dividida en cinc grans blocs: La Facultat, Estudis, Recerca i innovació, Serveis i Acció social. Quan s'accedeix a cada bloc, es veu la pàgina dividida en 3 parts clarament diferenciades: al lateral esquerre es troba informació relacionada amb el bloc corresponent, al mig, la informació cercada i, al lateral dret, es troben els bàners que condueixen a llocs concrets de possible interès per al visitant.

Per a aquest ISC, destaquem els enllaços més rellevants:

- En el bloc de "[La facultat](#)", podem trobar la informació sobre la [història](#), [ubicació](#), [espais de la Facultat](#), [òrgans de govern](#), [departaments](#), [professorats](#), [administració](#), [reglaments i normatives](#), [usos lingüístics](#), [seguretat i emergències](#), [sistema de qualitat](#), [activitats de la facultat](#), etc.).
- En el bloc d'"[Estudis](#)", es mostra l'oferta formativa de [Grau](#), [Màsters oficials](#), [Doctorat](#), [Màsters i postgraus propis](#) i [Cursos d'extensió i formació continuada](#), així com un subapartat de [Millora, innovació i recerca en docència](#). Referit a aquest ISC, es mostra la informació del [MU Agrobiologia Ambiental](#) i del [MU Fisiologia Integrativa](#).
- En matèria de qualitat, també es disposa d'informació pública de la [Comissió de Qualitat del centre](#). Com a novetat, en la web de la facultat, hi ha enllaços a la Comissió de [Sostenibilitat i Seguretat](#), i a la [Comissió d'Igualtat](#), creades pel nou equip deganal.

Respecte del contingut de la informació pública sobre el desenvolupament operatiu de les titulacions, tots els ítems que l'APQUB ens demana els fem públics ja sigui en la

pàgina web general i per a cada titulació així com en els campus virtuals de les titulacions i assignatures (com per exemple els espais virtuals de comunicació entre l'alumnat i el professorat o coordinació). A més, cada any hi ha una sessió informativa sobre els diferents màsters de la facultat on els coordinadors i coordinadores expliquen els seus màsters a la gent interessada.

L'equip deganal, juntament amb els responsables dels diferents ensenyaments (caps d'estudis, coordinadors i coordinadores de màsters) són els principals encarregats de revisar periòdicament les dades publicades a la pàgina web i proposar noves actualitzacions per tal de mantenir plenament informats l'alumnat, així com els diferents col·lectius que constitueixen la comunitat de la facultat. És la cap de la Secretaria d'estudiants i docència (SED), qui recull aquesta informació i es responsabilitza que sigui publicada a l'apartat corresponent de la web.

#### **4.2 La institució publica informació sobre els resultats acadèmics i de satisfacció.**

En la pàgina web de la facultat, dins de cada màster es publiquen (clicant en el segell de qualitat) els enllaços proporcionats per l'espai VSMA de la UB sobre la matriculació del [MU en Agrobiologia ambiental](#) i del [MU Fisiologia Integrativa](#) i, a més, sobre els [resultats acadèmics i satisfacció](#) amb dades que proporciona l'AQU.

#### **4.3 La institució publica el SAIQU en que s'emmarca la titulació i els resultats del seguiment i l'acreditació de la titulació.**

La posada en marxa del sistema d'assegurament intern de la qualitat (SAIQU) introdueix els mecanismes per garantir que la informació disponible sigui correcta i que s'actualitzi amb la freqüència adequada (PEQ 140); la informació s'actualitza setmanalment. A tal efecte a tots els apartats del web s'indica la data de la darrera actualització.

La informació relativa a les titulacions es troba també plenament i clarament accessible des de la plana web del centre. Els [resultats de seguiment](#) de la titulació s'informen des del web de cada titulació i des del web del SAIQU. Així, la pàgina web de qualitat del centre (SAIQU) s'estructura en quatre apartats:

- [Sistema d'assegurament intern de la qualitat \(SAIQU\)](#)
- [Verificació, seguiment, modificació i acreditació](#)
- [Dades i indicadors](#)
- [Informes i resultats d'enquestes](#)

Així mateix, en aquest apartat sobre la publicació de diferents dades i indicadors de les titulacions s'ha incorporat un enllaç a la pàgina web de [l'AQU](#) on també s'hi recullen.

#### **4.4 Autoavaluació de l'estàndard 2.**

Des de fa temps, la pàgina web de la facultat necessitava una renovació però es depenia del servei d'entorns web de la UB, el qual estava renovant les pàgines de

totes les facultats i, la nostra, era la darrera. A mitjans del 2019 vàrem començar a dissenyar els continguts de la web i, pel març del 2020 vàrem fer-la pública. És una web molt més agradable de disseny i és més còmoda a l'hora de trobar la informació. Encara que la major part de la informació està a l'abast de tothom i d'una manera més clara que a l'anterior web, continuem amb el procés de renovació i millora constant de la mateixa.

Així, per exemple, des de la pàgina principal de cada màster, com el [MU Agrobiologia Ambiental](#) i el [MU Fisiologia Integrativa](#), es té un accés directe i fàcil als diferents apartats d'interès per a l'alumnat, com poden ser els objectius, competències, matriculació, plans docents, professorat, calendaris, horaris, avaluació...

En l'annex 1 es mostra el pla de millores general i, concretament, per aquest estàndard s'especifica en el pla de millora referenciat TC-140-E2-01-19.

## **5. Estàndard 3: Eficàcia del sistema de garantia interna de la qualitat (SAIQU/SGIC) de la titulació**

Al web de la facultat es disposa d'un espai web on es descriu el Sistema d'Assegurament Intern de la Qualitat del centre ([SAIQU](#)), es facilita l'accés i es fan públiques les memòries verificades, els diversos Informes de Seguiment dels ensenyaments així com un recull de les dades dels darrers cursos.

La Comissió de Qualitat de la Facultat ha portat a terme, recentment, certes accions adreçades a millorar el propi SAIQU assegurant la qualitat dels seus ensenyaments:

- Reestructuració i millora de la Web del SAIQU per tal de clarificar la informació pública relativa als processos de qualitat.
- Impuls a la Comissió de Qualitat i instauració d'un suport tècnic de l'Administració de Centre per al desplegament i seguiment dels procediments d'assegurament de la Qualitat.
- Impuls per a una major implicació de tots els càrrecs de govern, òrgans, unitats, comissions i serveis com a garantia de la qualitat.

Cal destacar que, en aquests moments, la Facultat de Biologia es troba immersa en el procés de certificació del SAIQU, prevista per a aquest any 2022, i pas previ necessari per poder optar a la certificació de centre. És per aquest motiu que s'està revisant i actualitzant tot aquest sistema de qualitat. Després de ser aprovat per la [Comissió de Qualitat](#) del centre el 20 de desembre de 2021, la Junta de Facultat de Biologia va aprovar el document de Política i Objectius de Qualitat que marca el compromís amb la qualitat i les línies d'actuació en aquest àmbit.

En aquests moments ja s'han definit la nova Política i Objectius de Qualitat així com el Pla Director, que inclou els objectius com a Facultat per al període 2019-2023 (corresponent al mandat de l'actual equip deganal). Per una altra banda, s'estan

revisant tots els PEQs i redefinint el mapa de processos del SAIQU del centre, tot seguint el model establert per la Universitat de Barcelona.

### **5.1 El SGIQ implementat ha facilitat el procés de disseny i aprovació, el procés de seguiment i modificació, i el procés d'acreditació de les titulacions.**

La Facultat de Biologia va fixar, completar i millorar el procediment per garantir l'eficàcia del procés, la transparència i la participació de tota la comunitat. Aquest procediment s'ha seguit utilitzant i millorant fins que l'any 2010 la Facultat, a través de la Comissió de Qualitat de Biologia va iniciar la redacció dels PEQ que configuren el nucli central de la política de qualitat. Tanmateix, s'han fet les revisions corresponents, tal i com defineixen els propis PEQs.

És així que el PEQ 020 "Gestió dels programes formatius en el marc de verificació, seguiment, modificació i acreditació (VSMA)" recull tots els procediments implicats en el disseny i l'aprovació, el seguiment i la modificació, i l'acreditació de les titulacions. El procediment detalla, d'una manera exhaustiva i precisa, les accions, els agents implicats i els terminis que s'han de seguir en els diferents processos.

La Facultat de Biologia considera el seguiment com un procediment de gran rellevància, en tant que instrument per a l'anàlisi de dades, indicadors i resultats sobre les titulacions i el desplegament d'aquestes titulacions, i com proposta de les accions de millora, no només pel que fa a les titulacions sinó també a tot l'àmbit del centre. Els informes de seguiment de les titulacions sempre incorporen les modificacions que la titulació proposa per tal de millorar-ne la formació i els resultats.

També cal destacar la transparència en l'exposició pública de la informació en els processos de verificació, seguiment, modificació i acreditació perquè arribin a tots els agents de la facultat (PDI, PAS i estudiants). En tots aquests processos, s'ha avisat explícitament a tots els agents del fet que les memòries de verificació, els informes de seguiment i modificació i l'autoinforme d'acreditació eren exposats públicament.

El web de Gestió de Qualitat de la Facultat de Biologia enllaça i publica totes les memòries de verificació, els informes de seguiment i les modificacions de les titulacions.

### **5.2 El SGIQ implementat garanteix la recollida d'informació i de resultats rellevants per a la gestió eficient de les titulacions, en especial dels resultats d'aprenentatge i de la satisfacció dels grups d'interès.**

La recollida d'indicadors i l'anàlisi de resultats són mecanismes per poder avaluar el seguiment i la qualitat de les titulacions de la Facultat. Conscient de la importància que tenen, el centre sempre ha fet un gran esforç en l'anàlisi tant d'indicadors com de resultats.

A les reunions de la Comissió de Qualitat s'han dut a terme anàlisis sobre aspectes acadèmics rellevants en base a la informació generada pel Consell d'Estudis i les Comissions de Coordinació de Màster i que s'han plasmat en els corresponents



informes de seguiment (on consten els acords i aprovacions d'aquesta Comissió). Aquestes anàlisis han permès la introducció de millores. En aquesta línia, el centre considera rellevant l'anàlisi de certs indicadors de cara a valorar els perfils de demanda dels ensenyaments i, de fet, els informes sobre el perfil d'ingrés, rendiment acadèmic i grau de satisfacció tant dels Graus com dels Màsters universitaris són accessibles des de la pàgina [web de Gestió de Qualitat de la Facultat de Biologia](#).

Pel que fa als resultats de la satisfacció dels usuaris, la Universitat de Barcelona disposa d'un sistema estandarditzat d'enquestes de satisfacció dels estudiants. A través del [web de Gestió de Qualitat de la Facultat de Biologia](#) també es troben els enllaços que permeten consultar els informes agregats sobre les enquestes d'opinió d'assignatures i professorat a l'alumnat de Grau i Màster, així com als informes de satisfacció dels serveis. En aquests informes s'hi inclou informació sobre el nombre de respostes, distribució de les freqüències de les diferents respostes, i mitjanes per al conjunt de cada ensenyament.

> [Informes agregats per ensenyaments](#)

La distribució d'enquestes és una tasca que es realitza de forma institucional des de la Universitat de Barcelona i de forma més específica des de la Facultat i des de la pròpia coordinació del màster. El Gabinet del rectorat també posa a disposició [l'històric](#) d'aquestes enquestes de satisfacció.

En el cas dels màsters, les respostes dels alumnes sempre són menys de les desitjables. És un problema que estem intentant millorar, sent un punt habitual en les comissions de postgrau de centre. El fet que les assignatures estiguin repartides per tot el curs fa que no hi hagi un període comú per a tot el curs perquè puguem insistir en el fet que omplin les enquestes, sinó que s'ha de dependre de què cada coordinador o coordinadora procuri motivar l'alumnat per a fer aquesta tasca. En el futur, els coordinadors i coordinadores dels màsters s'han compromès a insistir més a l'alumnat per a obtenir un percentatge més alt de respostes.

De manera interna, des de la facultat vàrem elaborar una [Enquesta online](#) als egressats dels cursos 2014-15 al 2017-18 per veure el seu grau de satisfacció dels màsters i la seva ocupabilitat. L'anàlisi d'aquestes dades va ser efectuada per cada coordinador/a de màster i conjuntament en la comissió de postgrau. Actualment s'està passant una [enquesta similar](#) per als egressats dels cursos 2019-20 i 2020-21.

**Taula 5.2** Sistema d'enquestes generat per la UB i per la Facultat de Biologia. Font: UB i centre.

Enquesta	Adreçat a	Moment	Format	Periodicitat	Inici
Enquesta als estudiants sobre assignatures i professorat de graus i màsters universitaris	Estudiants	Al final del semestre	En línia	Semestral	2009
Enquesta d'opinió al professorat sobre els programes formatius de graus i màsters universitaris	Professors	Durant el procés d'acreditació de titulacions	En línia	Semestral	2015
Enquesta als estudiants sobre serveis, instal·lacions i activitats	Estudiants	Durant el semestre	En línia	Anual	2011
Enquesta de satisfacció de graduats i graduades	Titulats de grau	En titular-se	En línia	Anual	2013
Enquesta d'inserció laboral (AQU)	Titulats de cicles, màsters i doctorat	Al cap de tres anys	Per telèfon	Cada 3 anys	2001
Enquesta estudi Ocupadors (AQU)	Empreses i institucions	Puntual	Per telèfon	Puntual	2014
Enquesta d'egressats de màsters	Estudiants	Recollida títol de màster o doctor	Presencial	Puntual	2013
<a href="#">Enquesta online</a> sobre TFM i egressats màster.	Estudiants	Finalització d'estudis	En línia	Puntual	2014

La Facultat també disposa d'un sistema per recollir les queixes i els suggeriments dels agents implicats en els programes formatius descrit en el [PEQ 100](#) queixes, reclamacions i suggeriments. S'ha establert un sistema online, mitjançant una [bústia de queixes i suggeriments](#). Les queixes i suggeriments es guarden en paper i es responen en un màxim de dos dies. En els casos més greus, s'obre un expedient informatiu i es prenen millores per part dels departaments responsables de la docència. El nombre de queixes que rep la Facultat és molt reduït i fan referència especialment a aspectes acadèmics o plantejament de dubtes (sobre tràmits, titulacions, etc.).

**5.3 El SGIQ implementat es revisa periòdicament per analitzar-ne l'adequació, i si s'escau, es proposa un pla de millora per optimitzar-lo.**

La revisió de la implantació del SAIQU/SGIQ de la Facultat s'ha regulat a través del [PEQ 011 Revisió del sistema d'assegurament intern de la qualitat](#). En aquest procediment s'estableix com s'ha d'avaluar la implantació del SAIQU/SGIQ, els agents implicats en la revisió i els instruments que recullin l'evolució del desplegament del SAIQU/SGIQ.

La Comissió de Qualitat ha treballat conjuntament amb la Comissió Acadèmica, i analitza els punts forts i febles dels ensenyaments, i revisa els procediments de qualitat. Tanmateix, l'establiment del propi [PEQ 011](#) i el seu desplegament ha implicat un major paper de la pròpia Comissió de Qualitat i la sistematització tant de les seves tasques com de la dinàmica del propi sistema d'assegurament intern de la qualitat.

El CAI fa les següents valoracions de l'aplicació dels processos i procediments de millora duts a terme per la Comissió de Qualitat de Biologia:

- La implementació del SAIQU ha estat lenta atès el canvi de filosofia de la qual el professorat i els òrgans de govern s'han hagut d'impregnar. Tanmateix, el seu desplegament s'ha revelat com una eina eficaç i ha estat utilitzada de forma adequada i satisfactòria en els darrers processos de revisió de titulacions i en els informes de seguiment.
- És necessària una major implicació del conjunt de la comunitat universitària. El Deganat, la Comissió de Qualitat i els Consells d'Estudis estan compromesos, en l'actualitat, en accions que permetin una major implicació del professorat i sobre tot de l'alumnat.
- El desplegament del SAIQU s'ha vist perjudicat per una manca de personal suficient per portar-lo a terme. La impossibilitat de poder contractar personal per a aquesta tasca ha fet necessari l'ajut de personal de l'administració del Centre. La necessitat de personal específic i la seva continuïtat són essencials per millorar tant la gestió com el processos.
- Esperem que el procés de certificació del SAIQU en el qual està immers la Facultat de Biologia resolgui de manera satisfactòria aquests àmbits de millora.

### 5.5 Autoavaluació de l'estàndard 3.

Des de la Comissió de Qualitat s'han iniciat una sèrie d'accions per millorar la qualitat de tots els ensenyaments de la nostra Facultat. Un punt de partida important ha estat les anàlisis de les enquestes de satisfacció i d'inserció laboral dels nostres egressats, tant de Grau com de Màster. En aquest sentit, les accions més importants iniciades a partir de les valoracions fetes s'han centrat en proposar accions per millorar el Pla d'Acció Tutorial, l'adquisició de competències transversals, i impulsar les metodologies d'aprenentatge actiu. Aquestes accions estan incloses en el Pla de millora del centre. Un dels punts més difícils d'aconseguir és elevar la participació dels estudiants de màster en les enquestes. Estem realitzant una sèrie d'accions amb els coordinadors per tal de millorar-ho.

Per altra banda, la nova pàgina web inclou un apartat específic per a la qualitat on s'anirà adjuntant tota la documentació específica referida a ella. A més, i per tal de centralitzar tota la informació referent al SAIQU, s'ha definit un espai *sharepoint*

específic per a la Qualitat de la Facultat de Biologia al qual tenen accés l'equip deganal, els caps d'estudi, coordinadors i coordinadores de màster i els membres de la comissió de Qualitat i on es recullen: resultats de les enquestes d'opinió de tots els ensenyaments (pròpies i oficials), les seves valoracions, documents de treball i tots els informes de seguiment, verificació i acreditació. El fet que actualment s'estigui revisant tot el SAIQU ens dona l'oportunitat de revisar, actualitzar i millorar tot el mapa de processos del centre per tal de garantir unes òptimes condicions per a la formació de tot l'alumnat, així com les condicions de treball de tot el PDI i PAS.

En l'Annex 1 es mostra el pla de millores referit a aquest estàndard i, concretament, el que fa referència a aquest estàndard és el TC-E3-05-21.

## 6. Estàndard 4. Adequació del professorat al programa formatiu

### Màster en Agrobiologia Ambiental

**6.1 El professorat reuneix els requisits del nivell de qualificació acadèmica exigits per les titulacions del centre i té suficient i valorada experiència docent, investigadora i, si escau, professional.**

El Màster en Agrobiologia Ambiental està impartit majoritàriament per professors de la Facultat de Biologia de la Universitat de Barcelona dels Departaments de:

- Biologia Evolutiva, Ecologia i Ciències Ambientals (**Secció Fisiologia Vegetal**)
- Bioquímica i Biologia Molecular (**Secció Bioquímica i Biotecnologia**)
- Genètica, Microbiologia i Estadística (**Secció Genètica Biomèdica, Evolutiva i del Desenvolupament i secció d'Estadística**)
- També hi participa un professor del Departament de Biologia, Sanitat i Medi Ambient (**Secció Sanitat Ambiental i Edafologia**) de la Facultat de Farmàcia.

A més, tal i com es requerí en *l'Informe de evaluació externa*, des de l'1 de setembre de 2018 es va signar el conveni amb l'**Escola Superior d'Agricultura de Barcelona** (ESAB) de la Universitat Politècnica de Barcelona (UPC) que permet incorporar professors d'aquesta universitat al Màster en Agrobiologia Ambiental (**Annex MAA.1**). Una de les assignatures optatives (Gestió i Legislació de les Empreses Agràries) s'imparteix 100% per professors de l'ESAB i múltiples professors d'aquesta escola col·laboren amb seminaris o pràctiques en diferents activitats de diverses assignatures del màster (tant obligatòries com optatives).

El professorat del màster pertany a àrees de coneixement adequades a la temàtica relacionada amb l'assignatura que imparteixen i, segons dades publicades (**Taula 3.4.1.1**), un 95,2% i un 87% (en els cursos 2019-20 i 2020-21, respectivament) tenen la qualificació de doctor amb un percentatge superior al 80% d'acreditacions i amb un percentatge elevat en possessió de trams de recerca i de docència vigents segons dades publicades, garantint una elevada experiència docent i investigadora per dur a

terme el programa formatiu. S'ha de tenir en compte que el professorat associat, per la seva condició de temps parcial no pot demanar sexennis de recerca, ni quinquennis docents. A més, el professorat que s'ha promocionat, està pendent de confirmació de la seva sol·licitud de trams. Aquets indicadors certifiquen l'alta implicació del professorat del màster per la recerca i l'elevat grau de satisfacció dels estudiants envers la docència que imparteixen.

**Taula 3.4.1.1.- Nivell de qualificació acadèmica i d'acreditació** del professorat de la Universitat de Barcelona implicat al Màster durant els cursos 2019-20 i 2020-21 del Màster en Agrobiologia Ambiental.

Curs	Nombre PDI	Total hores impartides	% de PDI Doctors	% de PDI acreditat	% PDI amb trams docents vius	% PDI amb trams recerca vius
2019-20	21	409	95,2%	85,7%	59,9%	44,3%
2020-21	23	710	87,0%	82,6%	56,4%	52,7%

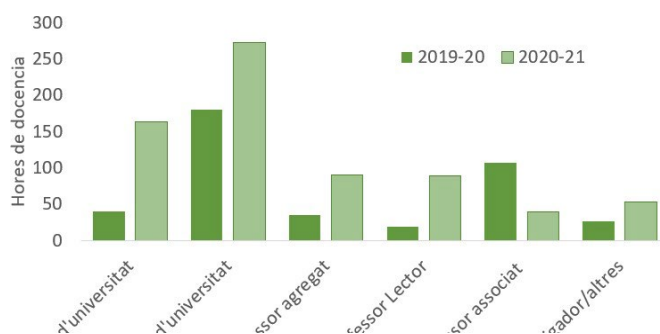
Unitat proveïdora: Planificació Academicodocent

Resum taules [VSMA](#) E41, E42, E43

Les dades corresponents al professorat, grups de recerca al que pertanyen, la seva qualitat i adequació es poden consultar a la web de Gestió de la Recerca de la UB: <https://webgrec.ub.edu/cqi-bin/3DADREC/crgrup.cqi?&IDI=CAT> i al Portal de la Recerca de Catalunya <https://portalrecerca.csuc.cat/>.

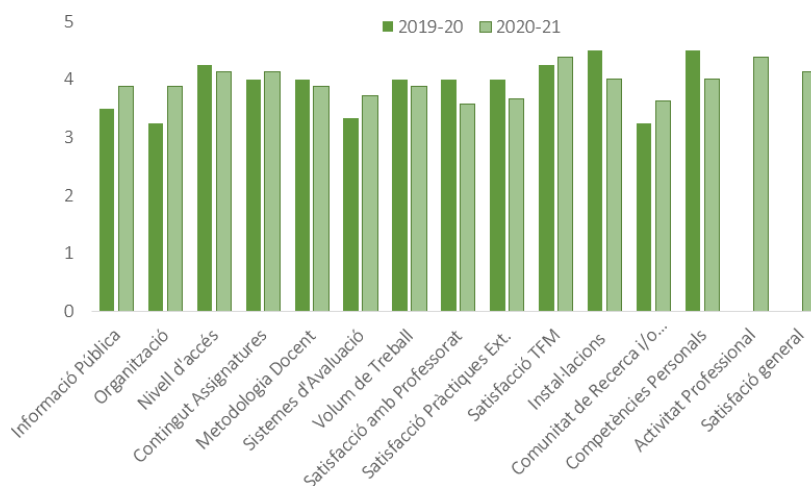
## 6.2 El professorat del centre és suficient i disposa de la dedicació adequada per desenvolupar les seves funcions i atendre els estudiants.

El professorat del centre és suficient i disposa de la dedicació adequada per atendre la docència del màster i els estudiants. Els professors associats i els investigadors amb docència assignada al màster, tenen amplia experiència docent i investigadora i una elevada responsabilitat per la feina però en cap cas són equivalents a un catedràtic, un agregat o un titular d'universitat. No obstant això, tal i com s'observa a la **Figura 3.4.2.1** el curs 2020-21 ha suposat un augment d'hores impartides pel professorat permanent o lector a causa de una estabilització del professorat que ja impartia el màster en categories superiors.



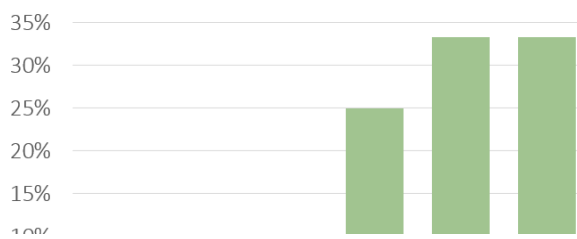
**Figura 3.4.2.1.- Nombre d'hores impartides per cada categoria de professorat del Màster en Agrobiologia Ambiental durant els cursos 2019-20 i 2020-21.**

L'assignació de les tasques docents es basa, majoritàriament, en la capacitat docent i investigadora dels professors. El desenvolupament de la pròpia activitat de recerca permet actualitzar el contingut de la docència de manera permanent, amb repercussions altament positives en la docència. La confirmació de la dedicació del professorat als estudiants es veu reflectida en les valoracions de satisfacció dels graduats amb l'experiència educativa global (Figura 3.4.2.2), on tots els aspectes avaluats es troben per sobre de 3 (sobre un màxim de 5) amb una mitjana de 3,91 (curs 2019-20) i de 3,95 (curs 2020-21) destacant la satisfacció amb el TFM i el contingut de les assignatures.



**Figura 3.4.2.2.- Valoracions de satisfacció dels graduats amb l'experiència educativa global (sobre l'escala de 5 punts) del Màster en Agrobiologia Ambiental durant els cursos 2019-2020 i 2020-2021.**

A més, el grau de satisfacció dels alumnes egresats del Màster d'Agrobiologia Ambiental també demostraren un alt % d'alumnes amb una molt bona valoració del TFM (Figura 3.4.2.3) permetent una formació professionalitzadora d'aquest, ja que el 58% dels alumnes afirma que el TFM li ha facilitat la inserció laboral/professional (dades extretes de les enquestes respostes pels alumnes egresats dels cursos 2018-19 i 2019-20).



**Figura 3.4.2.3.- Percentatge de satisfacció amb el TFM dels egressats del Màster en Agrobiologia Ambiental** (sent 0 el mínim i 5 el màxim) durant els cursos 2018-19 i 2019-20.

Respecte al perfil del professorat responsable de la supervisió/avaluació del Treballs de Fi de Màster (TFM) es pot dur a terme sota la direcció d'un professor del màster relacionat amb la seva línia o línies de recerca o bé, en centres de recerca nacionals o internacionals i empreses externes seleccionades perquè la seva temàtica de treball és afí a la del màster. També els alumnes poden proposar empreses per dur-lo a terme i la comissió del màster en farà una avaluació de la seva idoneïtat. En el cas de TFM externs a la UB, la comissió de coordinació del màster seleccionarà un professor del màster, amb el perfil de recerca més adequat, perquè actuï com a tutor acadèmic. El Màster en Agrobiologia Ambiental disposa d'un llistat de [centres de recerca i empreses externes](#) que col·laboren en la realització dels TFMs. A més, la web del màster té una secció dedicada exclusivament a la [informació sobre els TFMs](#) on l'estudiant pot trobar informació detallada del desenvolupament, del període d'avaluació i del procés d'avaluació d'aquest.

Per a l'avaluació del grau de satisfacció per a cadascuna de les assignatures del màster en particular s'han utilitzat els resultats agregats de les enquestes d'opinió a l'alumnat, sobre l'acció docent del professorat i la planificació de les assignatures (**Annex MAA.2**). Quant als aspectes avaluats de les diferents assignatures, sempre s'obtenen valoracions per sobre de 7 amb un 54,6% de respostes dels alumnes matriculats. L'avaluació de l'activitat docent durant els cursos 2019-20 i 2020-21 ha assolit, malgrat les dificultats generades per les conseqüències de la pandèmia, valors al voltant del 8 o superiors amb una mitjana de participació del 54,6% de participació. Aquests % de resposta per part dels alumnes tan elevats s'han aconseguit gràcies a l'esforç constant de la coordinació del màster i a la participació de tots els professors del màster, però un dels objectius del pla de millora és incrementar-los per a poder tenir una millor representació de totes les persones que s'estan formant en aquest màster (PM 130-E4-01-22 i PM 130-E4-02-22).

L'anàlisi de les assignatures per separat durant el curs 2019-20 indica que una assignatura obligatòria i quatre assignatures optatives obtingueren una nota mitjana en l'informe agregat de les assignatures inferior a 7.

L'assignatura obligatòria 'Noves Perspectives en Agrobiologia' va renovar metodologies d'aprenentatge i va revisar solapaments amb altres d'optatives, així com va incorporar seminaris gràcies al conveni amb la UPC (PM 60-E4-03-22). El curs 2020-21 va aconseguir pujar la mitjana del 6,27 al 8,12.

En quant a les optatives els plans de millora foren els següents:

- Plantes i Canvi Global. Tal i com s'ha indicat a la secció 3.1.2, aquesta assignatura s'ha convertit a una optativa anomenada 'Agricultura de Precisió i Fenotipatge' impartida en anglès pel Dr. Shawn Kefauver (USA), on els alumnes aprenen les noves metodologies de detecció amb drons (inclou classes de pilot, enginyeria i integració de plataforma sensor), sensors tèrmics i multiespectrals, conceptes de 3D a escala petita i imatges de satèl·lit. El curs 2020-21 no tingué avaluació per part dels alumnes, però aquest curs 2021-22 ja han respost el 100% dels alumnes (PM 60-E4-04-22).
- Teledetecció i Sistemes d'Informació Geogràfica aplicats a l'Estudi i Gestió Mediambiental i Agrícola. La valoració del curs 2019-20 fou d'un 6,48 però la coordinadora de l'assignatura va demanar-se una excedència i l'assignatura va quedar en mans d'un altre professor que va intentar implementar els canvis plantejats per afavorir l'aprenentatge en la re-estructuració quan l'assignatura canvià de nom a 'Teledetecció i Sistemes d'Informació Geogràfica: Aplicacions Agroforestals'. El curs 2020-21, aquesta assignatura va obtenir una nota per sota de 5 en l'informe agregat. Aquest fet activà el pla de millora i per al curs 2021-22 s'han incorporat dos seminaris més professionalitzadors a càrrec de professorat del Departament d'Enginyeria Agroalimentària i Biotecnologia de la Universitat Politècnica de Catalunya (UPC) i fou una activitat molt ben valorada pels estudiants (PM 60-E4-05-22). Per al curs 2021-22 ja han respost les enquestes d'avaluació del professorat i de l'assignatura entre un 60 i un 70% de l'alumnat.
- Relacions Sòl-Planta. La valoració d'aquesta optativa en el curs 2019-20 fou d'un 6,91 i per millorar-lo es va re-estructurar l'assignatura amb el nom 'Relacions Sòl-Planta i Producció Vegetal Sostenible' incloent pràctiques noves més professionalitzadores i amb noves metodologies d'aprenentatge, així com una revisió dels continguts per evitar solapaments amb altres assignatures (PM 60-E4-06-22). El curs 2020-21 el resultat de l'informe agregat per aquesta assignatura fou de 8,40 i aquest curs 2021-22 ja han respost un 65% de l'alumnat.

### **6.3 La institució ofereix suport i oportunitats per millorar la qualitat de l'activitat docent i investigadora del professorat.**

El professorat que participa en el màster disposa de recolzament institucional per al desenvolupament de les seves funcions acadèmiques i investigadores. La Facultat de Biologia i la Universitat de Barcelona, a través de la Secció d'Universitat de l'Institut de Desenvolupament Professional de l'Institut de Ciències de l'Educació (IDP-ICE), ofereix diversos programes, línies i activitats formatives de suport a la docència i formació del professorat per millorar la qualitat de la seva activitat docent i investigadora. A més, la Facultat de Biologia també participa i promou la formació adreçada al professorat del màster.

En els cursos 2019-20 i 2020-21 el nombre d'hores del professorat invertits a formació s'ha vist reduïda respecte anys anteriors (**Taula 3.4.3**), però el nombre de professorat que ha participat en les diverses activitats ha augmentat. Aquest fet es deu a que



durant la pandèmia, l'oferta de cursos s'ha vist reduïda i els cursos han sigut majoritàriament seminaris breus que han sigut imprescindibles per a formar-nos i poder seguir impartint la docència amb els mitjans tècnics dels que disposarem.

**Taula 3.4.3.** Relació d'activitats formatives a les que ha assistit el PDI, organitzades per l'IDP-ICE.

	Curs 2018-19	Curs 2019-20	Curs 2020-21
Total hores d'assistència	106	78	54
Nombre d'activitats formatives diferents assistides	8	8	5
Nombre de PDI que ha assistit a les activitats formatives	6	11	7

Unitat proveïdora: Planificació Academicodocent  
Resum taules [VSMA](#) E46

## Màster en Fisiologia Integrativa

**6.1 El professorat reuneix els requisits del nivell de qualificació acadèmica exigits per les titulacions del centre i té una experiència docent, investigadora i, si escau, professional suficient i valorada.**

El professorat té valorada experiència docent i investigadora i professional per poder desenvolupar una formació de qualitat. Segons els resultats de les enquestes publicades a la intranet de la UB ([VSMA](#)), les valoracions del professorat del màster són, en general, força elevades. Segons dades publicades a la intranet de la UB pels dos cursos acadèmic avaluats, gairebé tot el professorat és doctor amb un percentatge alt d'acreditacions i amb un percentatge elevat en possessió de trams de recerca i de docència vigents.

D'acord amb les dades extretes de la taula E40 del [VSMA](#), el nombre de sexennis estatals de recerca dels professors que tenen l'opció de sol·licitar-los és de 71, (entre 0 i 6), i de 90 trams autonòmics (entre 0 i 8). S'ha de tenir en compte que el professorat associat, per la seva condició de temps parcial no pot demanar sexennis de recerca, ni quinquennis docents. El professorat que s'ha promocionat està pendent de confirmació de la seva sol·licitud. Aquets dades certifiquen l'alta implicació del professorat del màster en la recerca i l'elevat grau de satisfacció dels estudiants envers la docència que imparteixen.

Tot el professorat del màster tant UB com d'altres membres del màster que no pertanyen a aquest col·lectiu però que hi participen com a convidats o codirectors del TFM participen en grups de recerca de qualitat (Grups Consolidats Recerca, SGR: 2017SGR1574; 2017SGR176; 2017SGR196; 2017SGR748; 2017SGR94; Altres grups: GRNA).

Les dades corresponents al professorat, grups de recerca al qual pertanyen, la seva qualitat i adequació es poden consultar a la web de Gestió de la Recerca de la UB:

<<https://webgrec.ub.edu/cgi-bin/3DADREC/crgrup.cgi?&IDI=CAT>> i al Portal de la Recerca de Catalunya <<https://portalrecerca.csuc.cat/>>

## 6.2 El professorat del centre és suficient i disposa de la dedicació adequada per desenvolupar les seves funcions i atendre els estudiants.

El professorat que imparteix el Màster és suficient i disposa de dedicació adequada per desenvolupar les seves funcions i atendre els estudiants. L'estructura de la plantilla de professorat i el seu nombre és adequat per atendre al nombre d'estudiants matriculats.

Atenent a la informació proporcionada per la UB ([VSMA](#)), el nombre de professorat PDI dedicat al màster amb docència planificada al GRAD entre els cursos 2019-20 i 2020-21, oscil·la entre 24 i 26. D'aquests un 92,31% són doctors, dels quals un 26,92% es professorat catedràtic, 26,92% professorat titular, 19,23% professorat agregat, 3,85% professorat col·laborador, 11,54% professorat lector i 7,69% professorat associat.

En relació amb el professorat proposat a la memòria d'acreditació ha augmentat el nombre de catedràtics (del 10,34% al 26,92%), agregats (del 10,34% al 19,23%) i lectors (del 3,45% al 19,23%). En contra, ha disminuït el nombre de titulats (del 31,03% al 26,92%), col·laboradors (del 7% al 3,85%) i associats (del 20,69% al 7,69%). Aquesta redistribució va lligada al canvi de categoria dels afectats gràcies a la convocatòria de places de promoció convocades durant aquest període. Amb el canvi de redistribució de categories es manté una alta proporció de doctors del 92,31%, percentatge que supera els dels dos anys anteriors que estava al voltant del 83-85%.

La responsabilitat de la càrrega docent està repartida majoritàriament entre el cos de titulars (37,68%), de catedràtics (29,56%) i d'agregats (15,97%). En el curs actual (2021-2022), els associats que participen com a docents en el màster, són doctors, i algun, ja acreditat.

Les hores impartides de docència segons el nombre de trams corresponen majoritàriament al professorat amb trams de recerca vius (72,14%), que ha augmentat respecta a l'any anterior (51,17%), i amb trams de docència vius (75,21%), mantenint-se al nivell de l'any anterior (77,74%).

**Taula 3.4.1.** *Professorat de la UB implicat al Màster de Fisiologia Integrativa i el seu nivell de qualificació acadèmica i d'acreditació*

Curs	Nombre PDI	Total hores impartides	% de PDI Doctors	% de PDI acreditat	% PDI amb trams docents vius	% PDI amb trams recerca vius
2019-20	24	1069	92,05	93,55	77,74	51,17
2020-21	26	1096	96,26	95,35	75,21	72,14

Unitat proveïdora: Planificació Acadèmicodocent  
Resum taules [VSMA](#) E41, E42, E43

L'adequació del professorat en nombre i categoria està lògicament determinada per (1) l'encàrrec docent (el màster és de 60 crèdits, dels quals 18 corresponen al TFM), (2) l'adequació del professorat en el seu camp d'expertesa dins de la fisiologia i per assignatures, i (3) l'experiència docent del professorat.

Respecte a l'assignació dels TFM, a més del professorat del departament, disposem d'un llistat de grups de recerca reconeguts, tant nacionals com internacionals, als quals demanem anualment la seva disponibilitat en acollir nous estudiants i el tema de recerca que proposen. Els estudiants normalment van a tres tipus de centres, com són: Departaments universitaris on la recerca en fisiologia es la seva base; Serveis especialitzats en ciències de l'esport, on també es fa recerca; i, en darrer lloc, Instituts o Centres especialitzats en recerca (IDIBAPS, IDIBELL, IIB, etc.). Aproximadament un 50% dels TFM es realitzen amb direcció o codirecció amb investigadors externs.

Respecte al grau de satisfacció dels estudiants en relació amb la direcció i tutoria del TFM, la universitat no ha implementat cap tipus d'enquesta i per tant no és possible donar dades. Des del màster fem una enquesta, que vam detallar a la memòria del verifca. A l'última enquesta del 2020-21, de l'ítem "*Estic satisfet del treball del meu director durant el TFM*", un 81,8% indica que està molt satisfet.

Respecte a la "*satisfacció sobre l'experiència educativa global del TFM*", el grau de valoració es de 3 punts (2019-20) i de 4,5 punts (2020-21), en una escala de 5 punts. La valoració més baixa dels curs 2019-20 pot haver estat influïda pel fet que el període de realització del TFM va coincidir amb el període de confinament a causa de la Covid-19, la qual cosa va suposar, en molts casos, que el TFM s'hagués d'adaptar reconvertint-lo en un TFM bibliogràfic.

Pels dos cursos acadèmics analitzats (Taula 3.4.2.), els alumnes estan molt satisfets amb el professorat. La valoració per professorat presenta valors molt alts, tant la seva bona capacitat de comunicació com la seva disponibilitat per resoldre dubtes. També consideren adequat el material d'estudi i totes aquelles activitats complementàries d'avaluació (exercicis, pràctiques de camp i laboratori...). També valoren força bé l'ítem que correspon a la càrrega de treball exigida. Els estudiants troben que hi ha una bona correspondència entre la feina exigida i el nombre de crèdits de l'assignatura. No obstant això, caldria analitzar amb més detall aquells casos que hagin obtingut valoracions més baixes, per tal d'esbrinar a quins professors es refereixen i si es tracta d'assignatures troncales o optatives. És una tasca que ja s'està fent.

Cal ressenyar que, encara que el percentatge de participació en les enquestes no és molt alt (entre un 14% i un 20% pels cursos 2019-20 i 2020-21 respectivament), ha millorat respecte a cursos anteriors.

**Taula 3.4.2.** Resultat de les enquestes obtingudes pels cursos acadèmics 2019-20 i 2020-21 sobre el grau de satisfacció dels estudiants amb l'activitat docent i formativa tant per assignatures troncales com per optatives avaluades. La valoració de cadascun dels ítems va de 0 a 10. No s'han inclòs aquelles assignatures amb un percentatge de resposta inferior al 14%.

Màster Fisiologia Integrativa	2019-20	2020-21
	(20% respostes)	(14% respostes)

Satisfacció global	7,50	8,7
Activitats formatives	7,50	8,8
Activitats avaluació	8	8,8
Càrrega treball	7,25	7,8
Material estudi	8,50	8,8
Activitat professorat	9,17	9

Unitat proveïdora: Planificació Academicodocent  
Resum taula [VSMA](#) i intranet UB

Per compensar la baixa participació de l'enquesta institucional sobre el grau de satisfacció, des de la Coordinació del màster se realitzen enquestes sobre el grau de satisfacció del màster. Es recull l'opinió de l'alumnat sobre diferents aspectes que engloben al contingut, la metodologia, les hores de dedicació, l'adequació del treball i les expectatives, entre altres indicadors.

L'enquesta, inicialment elaborada en format paper, s'ha canviat actualment a format en línia. Es lliura a final de curs, presencialment, en acabar la presentació del TFM i abans de complimentar les actes.

De la lectura directa dels ítems, representatius del grau de satisfacció general del màster, ressaltem els següents indicadors, donant la mitjana dels dos cursos avaluats (sobre una escala de 5 punts):

- *El percentatge de resposta és del 77% de mitjana.*
- *El grau de satisfacció global sobre el màster és de 4 punts.*
- *L'adquisició de coneixements nous no vistos en el grau, llicenciatura o diplomatura de 4,18.*
- *El grau de satisfacció del treball de final del màster va tenir una mitjana de 4,3.*
- *El grau de satisfacció del director/a del TFM ha estat valorat amb 4,75.*
- *El TFM ha permès l'adquisició i desenvolupament de competències professionals: 4,6 punts.*
- *El TFM m'ha preparat per a la inserció laboral/professional augmentant les expectatives d'obtenir un treball o millorar l'actual: 4 punts.*

Com a resum, val la pena indicar que la puntuació de tots els ítems està entre 3,33 i 4,87 sobre una escala de 5 punts. Valorem que aquests resultats són positius i s'ha de continuar progressant en aquesta línia i anar millorant els ítems que han obtingut una menor puntuació.

S'ha de deixar palès que la coordinació del Màster té molt en compte les enquestes dels alumnes, i que els seus resultats han suposat prendre decisions d'ordre de programació, acadèmic i de professorat per tal de resoldre situacions no adients posades en evidència per les enquestes. Per això fem aquesta recollida des de la

Coordinació del màster de forma paral·lela a l'enquesta institucional, de cara a anar millorant el sistema de valoració del màster.

Tanmateix, anirem potenciant i prenent mesures per aconseguir augmentar la participació a l'enquesta institucional.

### 6.3 La institució ofereix suport i oportunitats per millorar la qualitat de l'activitat docent i investigadora del professorat.

El professorat que participa en el màster disposa de recolzament institucional per al desenvolupament de les seves funcions acadèmiques i investigadores. La Facultat de Biologia i la Universitat de Barcelona, a través de la [Secció d'Universitat](#) de l'Institut de Desenvolupament professional (IDP-ICE), ofereix diversos programes, línies i activitats formatives de suport a la docència i formació del professorat per millorar la qualitat de la seva activitat docent i investigadora.

Segons dades publicades a la intranet del [VSMA](#), una part del PDI implicat en aquest màster s'acull a participar en activitats formatives organitzades per l'IDP-ICE. A la Taula 3.4.3 s'indica el nombre d'hores d'assistència a les activitats formatives, organitzades per l'IDP-ICE, per part del professorat implicat en aquest màster. La tipologia d'activitats és força variada i va des de cursos d'anglès avançat (de més de 30 hores), fins a cursos de com treure partit a l'aula virtual (30 hores), passant per cursos de metodologies actives, TIC aplicades a la docència i avaluació continuada.

**Taula 3.4.3.** Relació d'activitats formatives a les que ha assistit el PDI, organitzades per l'IDP-ICE

	Curs 2019-20	Curs 2020-21
Total hores d'assistència	209	254
Nombre d'activitats formatives diferents assistides	18	22
Nombre de PDI que ha assistit a les activitats formatives	14	12

*Unitat proveïdora: Planificació Academicodocent*

*Resum taula [VSMA](#)*

### 6.4 Anàlisi de la perspectiva de gènere.

Des del Centre, i des de coordinació dels dos màsters analitzats, s'està analitzant la perspectiva de gènere en els ensenyaments i actuant en conseqüència. Respecte el professorat, sempre s'ha buscat aquell professorat més adient per al tema, independentment del gènere però, degut a la creixent paritat entre els professors, cada cop s'està normalitzant que, en les assignatures compartides, hi hagi més paritat. Respecte l'alumnat, ja a l'hora de matricular-se, hi ha un percentatge similar per a cada gènere i el professorat està cridat a tractar de la mateixa manera a l'alumnat independentment del seu gènere. En paral·lel, la nova normativa de la inclusió la perspectiva de gènere en els plans docents s'està seguint per part dels coordinadors i coordinadores d'assignatures. Finalment, el temari de les assignatures del nostre centre, al ser de caire científic, no dóna peu a un biaix de gènere en les explicacions i els exemples i, en el cas de que es pugui donar, es tracta de que no existeixi.

## 6.5 Autoavaluació de l'estàndard 4.

En general, els resultats d'aquests ensenyaments són satisfactoris. El fet de que els dos cursos analitzats en aquest informe hagin estat influïts per la pandèmia fa que el resultat de les enquestes no s'hagin de prendre com a un resultat definitiu dels ensenyaments però, igualment, pensem que són satisfactoris i avalen l'esforç del professorat per a que la qualitat de l'ensenyament no hagi minvat gaire. Aquelles enquestes negatives sobre professorat o assignatures s'estan analitzant i s'intenten corregir (veure exemples en el MUAA). Pensem que anem pel bon camí i no deixem d'intentar millorar els nostres ensenyaments.

## 7. Estàndard 5: Eficàcia dels sistemes de suport a l'aprenentatge

### 7.1 Els serveis d'orientació acadèmica suporten adequadament el procés d'aprenentatge i els d'orientació professional faciliten la incorporació al mercat laboral.

El conjunt articulat d'accions d'orientació acadèmica de la Facultat de Biologia és de gran rellevància per al bon desenvolupament del projecte docent del centre. Per una banda, el Pla d'Acció Tutorial (PAT) adreçat a l'alumnat de grau està centralitzat des de deganat i, per l'altra banda, el PAT adreçat a l'alumnat de màster està més dirigit pels propis coordinadors i coordinadores dels màsters amb recolzament del PAT del centre. Aquesta combinació pensem que és l'adequada perquè permet fer el seguiment de l'alumnat d'una manera més particular per part dels coordinadors dels màsters i, alhora, permet que l'alumnat dels diferents màsters tinguin accés a les sessions informatives i formadores que s'organitzen des del PAT del centre.

El [PEQ 050](#) recull amb detall tots els processos vinculats a l'orientació acadèmica dels estudiants, tant les línies del PAT com les accions concertades d'orientació.

Respecte al [PAT de centre](#), des del curs 2019-20 s'ha implementat un nou model molt més complet que l'anterior incrementant la tutorització individualitzada, la inclusió del Portafoli de l'estudiant per tal de treballar i reflexionar sobre les competències transversals de treball en equip i capacitat comunicativa, i del [Passaport a la professió](#) on s'inclouen sessions organitzades pel Servei d'Atenció a l'Estudiant (SAE), l'StartUB i la facultat. Aquestes activitats són també informades directament (des de la facultat) i accessibles als estudiants de màsters de manera que poden assistir, per exemple, a tallers d'utilització de bases de dades i de Mendeley organitzats pel CRAI, i a sessions per saber com confeccionar un *Currículum vitae* (CV) en anglès. Si bé la informació arriba a tot l'alumnat del màster i les sessions es realitzen al migdia per no coincidir amb els horaris de classes, el volum de participació d'aquest alumnat és baix. La principal causa és que un percentatge alt de l'alumnat està ja en un laboratori o està treballant i li suposa un esforç de temps addicional. Però també n'hi ha d'altres, com que les sessions són quasi sempre en català, i per tant poc atractives per l'alumnat

estatal o estranger, o que l'alumnat que prové de la mateixa facultat ja hi ha assistit l'any anterior. Totes aquestes activitats, juntament amb una [Sessió informativa anual de màsters](#) organitzada per la Facultat de Biologia pensem que són de gran utilitat per a l'alumnat tant abans de començar un màster com mentre l'estant cursant.

A més, des del curs 2019-20 hem incorporat unes sessions d'emprenedoria dins del nostre Passaport a la professió amb un curs de "Design thinking" que ha estat també ofert als estudiants dels nostres màsters. Per altra banda, hem planificat una jornada de BioFuturs Professionals per visualitzar 14 possibles perfils professionals diferents dels nostres graduats i graduades per ajudar al nostre estudiantat de Grau a definir els seus perfils professionals.

Quant al PAT específic per a cada màster, sempre es du a terme per part del coordinador o de la coordinadora del màster. El coordinador/a manté una atenció personalitzada amb l'alumnat per orientar-lo en l'adaptació a la Universitat, especialment amb l'alumnat estranger, a qui acompanya en els tràmits administratius i facilita informació per assolir un millor rendiment acadèmic. Si s'escau, el deriva al [Servei d'Atenció als Estudiants \(SAE\)](#). Un aspecte important en aquesta tutorització personalitzada és el moment d'escollir on fer el TFM per part de l'alumnat i, aquí, la gestió de la coordinació dels màsters té una importància cabdal. El resultat d'aquesta gestió és satisfactòria segons la valoració dels TFMs per part dels egressats. Finalment, se'ls orienta pel que fa a la seva inserció professional posant-los en contacte amb laboratoris, serveis, centres de recerca tant estatals com estrangers i també se'ls assessora si volen continuar els estudis i realitzar la tesi doctoral ([PEQ 050](#)). A més, al web del màster es van penjant totes les ofertes de feina i beques predoctorals que hi arriben. En tot moment, l'atenció de l'alumnat a través del Campus virtual permet comunicar ràpidament informació general, aspectes docents, les propostes de TFM i convocatòries de beques i ajuts. Finalment, des de la coordinació del màster es manté el contacte amb egressats i egressades, de manera que s'han establert relacions professionals i col·laboracions que han permès que els seus destins professionals acollin estudiants del màster per a fer el TFM.

Per últim, des del centre també es gestionen les ofertes de pràctiques extracurriculars que es centralitzen en el GIPE ([Gestió Integral de Pràctiques Externes](#)). Aquestes pràctiques, malgrat no ser obligatòries ni curriculars, serveixen perquè els i les estudiants adquireixin experiència en àmbits de recerca i de gestió que poden ser importants per ajudar-los a definir els seus perfils professionals.

## **7.2 Els recursos materials disponibles són adequats al nombre d'estudiants i a les característiques de la titulació.**

La Facultat de Biologia disposa de recursos materials per a la docència dels seus graus i màsters. Per a les classes de teoria i seminaris es disposa d'aules equipades amb les últimes tecnologies (ordinador, connexió a Internet i canó) i, puntualment, d'aules de informàtica. Les pràctiques es realitzen en laboratoris generals de la Facultat dotats d'equipament bàsic, ordinador, connexió a Internet i, en la majoria de casos, canó.

Les instal·lacions (aules, espais docents i laboratoris) han estat adequades amb una nota de 3,61 respecte a un valor de 3,25 segons dades recollides per la UB. Per continuar la millora d'aquestes instal·lacions s'han habilitat dues noves aules amb taules mòbils perquè puguin ser utilitzades per assignatures que requereixin de metodologies actives que impliquin, per exemple, treball en grup. A més, estem implementant les aules amb endolls per tal que l'alumnat pugui endollar els seus portàtils (de fet, els dos màsters motiu d'aquest informe realitzen les seves classes teòriques en aquestes aules electrificades). A més, tenen la possibilitat d'incorporar càmeres per poder realitzar activitats síncrones en línia amb ponents o estudiants fora de l'aula.

Entre els recursos també cal destacar el campus virtual, que permet la generació i gestió del material docent i la comunicació bidireccional entre professorat i alumnat. En el cas del màster semipresencial de Fisiologia Integrativa, aquest campus virtual pren molta més rellevància perquè és una guia a distància del desenvolupament de les assignatures i del propi màster. Com sempre, allà es bolca tota la informació des del primer moment i és el contenidor dels treballs individuals o en grups que fa l'alumnat. Respecte de l'avaluació en aquest tipus de màster semipresencial, l'alumnat té la informació en tot moment i es considera adequada i homogènia perquè s'avaluen diferents activitats per a tot l'alumnat com les del treball individual, treball de grup, cerca d'informació, capacitat d'anàlisi i síntesi, i la resolució de casos.

En paral·lel, l'alumnat té a la seva disposició la Biblioteca de la Facultat amb un ampli horari d'obertura i personal experimentat de suport. Disposa d'un fons ampli de catàlegs, publicacions electròniques, bases de dades i guies especialitzades en biologia, bioquímica, agricultura, medi ambient i biotecnologia així com de material audiovisual i portals temàtics. En general, els [serveis de la biblioteca](#) estan ben valorats pels estudiants.

En general, i segons [dades publicades](#) per l'Agència de Polítiques i de Qualitat de la UB corresponents al curs 2012-2013, els estudiants mostren satisfacció amb els recursos didàctics usats en la docència (valor 7,05) i amb les instal·lacions del centre (7,29).

La Facultat de Biologia disposa de procediments per gestionar i millorar els recursos materials del centre ([PEQ 110](#)) i per la millora dels serveis ([PEQ 120](#)) com a element de suport per al desenvolupament de l'activitat acadèmica docent.

### 7.3 Autoavaluació de l'estàndard 5.

Des del sistema de qualitat del centre, pensem que la combinació dels dos fronts de tutorització que rep l'alumnat dels màsters són suficients i poden acompanyar l'estudiant durant el desenvolupament del màster. Realment, la tutorització personalitzada és més evident en els màsters amb pocs estudiants, com els màsters objecte d'aquest informe de seguiment. A més, a part de la informació que rep tot l'alumnat en general, sempre hi ha estudiants que requereixen o demanen més atencions. En aquest cas, tenen comunicació directa amb el coordinador o



coordinadora del màster i, si hi ha algun aspecte sobre una assignatura en concret, la coordinació d'aquesta assignatura s'encarrega de l'orientació oportuna.

Per altra banda, en el context actual, on s'està planificant una docència mixta per combinar classes presencials i virtuals, s'estan començant a tecnificar algunes aules per poder oferir classes *online* en "streaming". Això pot ser important, no només per la situació actual derivada de la pandèmia de la COVID-19, sinó en un futur proper dintre del projecte de CHARM-EU de la UB on una de les opcions que s'està treballant és la de oferir màsters interuniversitaris internacionals i on aquests recursos audiovisuals seran imprescindibles per afavorir aquesta docència transversal des de diverses universitats sense implicar una mobilitat constant dels estudiants. A més a més, en el cas dels màsters, aquests recursos són importants des d'un punt de vista de la sostenibilitat i el medi ambient perquè permeten programar conferències convidades de ponents experts en les seves matèries d'arreu del món sense que s'hagin de desplaçar físicament a la nostra facultat.

Per tot el que hem comentat, pensem que estem en el bon camí, que l'alumnat pot sentir-se recolzat abans, durant i després de la realització del màster amb la combinació d'eines que provenen d'un PAT de centre cada cop més complet i del seguiment personalitzat per part dels coordinadors i coordinadores dels màsters.

En l'Annex 1 es mostra el pla de millores referit a aquest estàndard amb les següents referències: TC-50-E5-02-19, TC-50-E5-06-20, TC-50-E5-07-20 i TC-50-E5-08-20

## **8. Estàndard 6. Qualitat dels resultats dels programes formatius**

### **Màster en Agrobiologia Ambiental**

#### **8.1. Els resultats de l'aprenentatge assolits es corresponen amb els objectius formatius pretesos i amb el nivell MECES de la titulació.**

Els resultats d'aprenentatge assolits es corresponen amb els objectius formatius pretesos. D'acord amb la informació del [pla d'estudis](#) verifica les activitats de formació són coherents amb els resultats d'aprenentatge i corresponen amb el nivell del MECES (Marc Espanyol de qualificacions per a l'Educació Superior). A les pàgines web del màster hi ha el detall del [pla d'estudis](#) i les assignatures per semestre.

El Màster és únic en la seva temàtica a Catalunya, té una càrrega lectiva de 60 ECTS i està estructurat en una matèria obligatòria (18 ECTS), tres optatives (36 ECTS) i el Treball de Fi de màster (18 ECTS). Cada matèria està desglossada en assignatures. El contingut de les assignatures és coherent amb els resultats d'aprenentatge proposats i, la metodologia, les activitats formatives i el sistema d'avaluació s'adeqüen als resultats que es volen obtenir.

## **8.2. Les activitats formatives, la metodologia docent i el sistema d'avaluació són adequats i pertinents per garantir l'assoliment dels resultats de l'aprenentatge previstos.**

Les activitats formatives, la metodologia docent i el sistema d'avaluació del Màster en Agrobiologia Ambiental són adequats i pertinents per garantir l'assoliment del nivell de coneixements i dels resultats d'aprenentatge previstos en la memòria de verificació. Durant el desplegament del màster i les diferents assignatures noves (en negreta a la **Taula 3.1.2.1**) ha estat necessari fer ajustos en les activitats formatives i metodologies docents, les quals, segons demostra la valoració dels estudiants a aquests paràmetres de qualitat (**Figura 3.4.1.2**) és sempre positiva.

Totes les activitats formatives, metodologies docents i sistemes d'avaluació es troben recollides en els [plans docents](#) de les diferents assignatures i, per tant, estan disponibles per a tots els alumnes des del moment en què comencen les assignatures.

Pel que fa al TFM, les activitats formatives varien en funció de la temàtica de treball. En el cas de fer-lo en un grup de recerca l'alumne passa per diferents etapes: 1) familiarització de les tècniques habituals de treball del grup i que posteriorment les aplicarà en el seu treball, 2) capacitat de dissenyar experiments, de previsió d'ús de reactius i de l'equipament especialitzat, 3) inici de la realització d'experiments pel seu TFM, 4) obtenció de resultats i, 5) saber interpretar-los en el context dels objectius, saber calibrar la seva rellevància, exactitud, repetibilitat, etc., discutir-los enfront a bibliografia consultada i arribar a unes conclusions. A més, saber comunicar-los de forma escrita i oral. Una activitat formativa molt important durant la realització del TFM es l'anàlisi de la bibliografia. Ser capaç de llegir un article científic, entendre'l, determinar els punts febles i forts, les metodologies usades, valorar el tractament estadístic, la rellevància dels resultats, els que es poden obviar, etc. Per l'avaluació del TFM s'utilitzen rúbriques: 1) rúbrica pel director del treball, 2) pel tutor extern-tutor acadèmic (en el cas de treballs externs a la UB), i 3) per la comissió d'avaluació. La rúbrica es fa imprescindible perquè es puguin avaluar els diferents aspectes del treball de forma objectiva i homogeneïtzar les qualificacions dels tutors i de la comissió de valoració del TFM. Aquestes rúbriques permeten justificar els resultats d'aprenentatge i l'assoliment de les competències generals tal i com es defineixen a la memòria de verificació i es troben disponibles a la secció '[Treball Final de Màster](#)' de la web del màster per a tots els alumnes.

## **8.3. Els valors dels indicadors acadèmics són adequats per a les característiques de la titulació.**

La valoració dels indicadors acadèmics disponibles (**Taula 3.1.3.1**) és molt positiva i superen els previstos en la verificació de la titulació pel que fa a la taxa d'eficiència. El curs 2019-20 i 2020-21 les taxes de rendiment foren del 86,6% i del 98,5%, respectivament i les d'eficiència van esser del 95,2% i del 100%, respectivament. Aquest resultat poden interpretar-se com indicatiu del bon disseny de la titulació pel que fa a perfil dels alumnes d'ingrés, estructura de l'ensenyament i coherència entre activitats formatives, metodologies i sistema d'avaluació. També, sens dubte, de la qualitat, esforç i motivació del professorat envers uns alumnes altament interessats en

la temàtica.

En quant a les qualificacions assolides per l'alumnat durant els dos cursos, s'observa el manteniment de les proporcions entre matrícules d'honor, excel·lents, notables i aprovats en les assignatures. No obstant en les avaluacions del TFM s'intueix una millora de la mitjana de qualificacions, fet que indica un resultat satisfactori del canvi d'estratègia per poder facilitar la realització d'aquest treball de recerca amb el que els alumnes poden focalitzar-se un cop acabades les assignatures (a mitjans de març).

**Taula 3.6.3.1.- Percentatge de distribució de les qualificacions** de les diferents assignatures del Màster en Agrobiologia Ambiental en el cursos acadèmics 2019-20 i 2020-21 tant en les assignatures com en el TFM.

	Curs 2019-20		Curs 2020-21	
	Assignatures	TFM	Assignatures	TFM
<b>Matrícula d'Honor</b>	5,7%	0,0%	4,8%	11,1%
<b>Excel·lents</b>	32,8%	27,3%	29,7%	16,7%
<b>Notables</b>	45,9%	54,5%	52,7%	72,2%
<b>Aprovats</b>	14,8%	18,2%	12,7%	0,0%
<b>Suspesos</b>	0,8%	0,0%	0,0%	0,0%

Unitat proveïdora: Planificació Academicodocent  
Resum taules [VSMA](#) E69

#### 8.4 Els valors dels indicadors d'inserció laboral són adequats per a les característiques de la titulació.

Les dades de les enquestes de satisfacció de la inserció laboral dels diferents màsters oferts per la Facultat de Biologia s'han recollit mitjançant un [formulari on-line](#) adreçat als egressats d'aquests màsters. Els resultats que de moment es troben disponibles són els corresponents als cursos 2018-19 i 2019-20, per tant, no recullen els resultats de la re-estructuració feta per a millorar la formació de professionals i enfocar el màster a una preparació per al sector de la producció sostenible de cultius i satisfer la demanda actual de la nostra societat per aquest perfil laboral.

La participació respecte al gènere fou del 50% de dones i del 50% d'homes. I només el 34% dels alumnes treballava abans de començar el màster (**Figura 3.6.4.1.A**), mentre que després de la realització del màster tots els alumnes estan ocupats (**Figura 3.6.4.1.B**). Els egressats han trobat la seva ocupació en menys de 2 anys (**Figura 3.6.4.1.C**) i només un 18% es troba sense contracte, mentre que un 64% té contracte i un 9% té beca (**Figura 3.6.4.1.D**).

**A** SI JA TREBALLAVES QUAN VAS INICIAR EL MÀSTER, ¿ELS CONEIXEMENTS I FORMACIÓ OBTINGUTS EN EL MÀSTER T'HAN SERVIT PER MILLORAR LES TEVES EXPECTATIVES LABORALS?



43

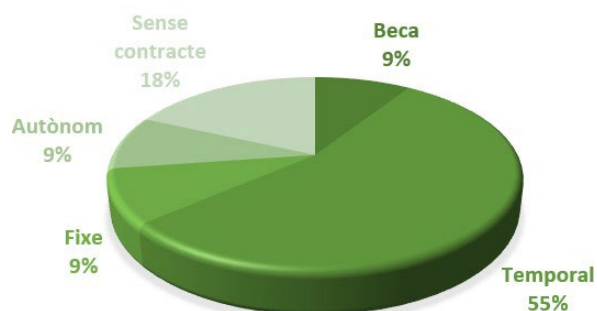
**B** QUIN TIPUS DE TREBALL REALITZES EN L'ACTUALITAT?



**C** QUANT DE TEMPS HAS TRIGAT A TROBAR FEINA DES QUE VAS ACABAR EL MÀSTER? (EL DOCTORAT S'ENTÉN COM UN TREBALL)

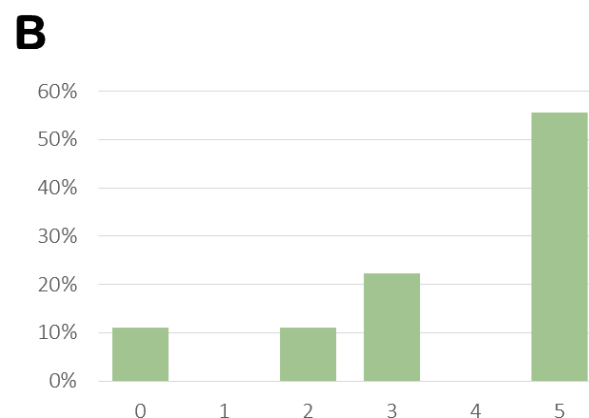
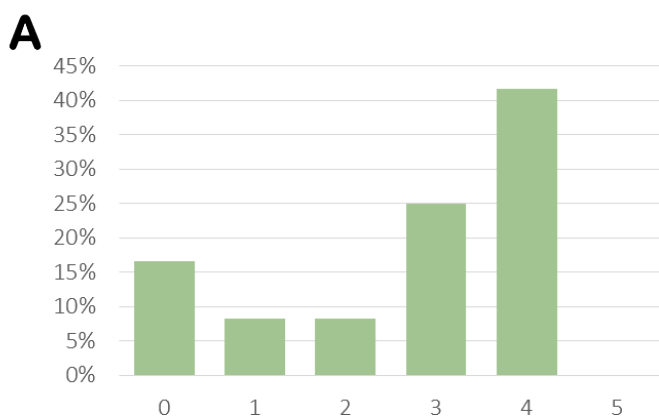


**D** QUIN TIPUS DE CONTRACTE TENS ACTUALMENT?



**Figura 3.6.4.1.- Resultats de l'enquesta sobre inserció laboral als egressats del Màster en Agrobiologia Ambiental durant els cursos 2018-19 i 2019-20.**

Un dels punts a millorar és el fet que cap alumne considera rellevant l'aportació dels coneixements adquirits durant el màster a la seva vida laboral o professional (**Figura 3.6.4.2.A**). Aquesta enquesta no té encara els resultats de satisfacció dels alumnes egressats després de la reestructuració i esperem que en aquest punt els alumnes puguin valorar molt millor el màster i la utilitat dels seus continguts. No obstant això, la majoria dels alumnes que respongueren l'enquesta estan molt satisfets amb la seva feina actual professional (**Figura 3.6.4.2.B**), fet que reforça l'esforç continu per formar professionals en el sector de l'agrobiologia ambiental.



**Figura 3.6.4.2.- Resultats de l'enquesta sobre inserció laboral als egrossats** del Màster en Agrobiologia Ambiental (sent 0 el mínim i 5 el màxim) durant els cursos 2018-19 i 2019-20: **A)** el Màster m'ha preparat per a la meva futura inserció en el món laboral/professional; **B)** Grau de satisfacció que tens amb la feina actual.

## Màster en Fisiologia Integrativa

### 8.1. Els resultats de l'aprenentatge assolits es corresponen amb els objectius formatius pretesos i amb el nivell MECES de la titulació.

Els resultats d'aprenentatge assolits es corresponen amb els objectius formatius pretesos. D'acord amb la informació del verifica les activitats de formació són coherents amb els resultats d'aprenentatge i corresponen amb el nivell del MECES (Marc Espanyol de Qualificacions per a l'Educació Superior). A les pàgines web del màster hi ha el detall del [pla d'estudis](#) i les assignatures per semestre.

### 8.2. Les activitats formatives, la metodologia docent i el sistema d'avaluació són adequats i pertinents per garantir l'assoliment dels resultat de l'aprenentatge previstos.

El conjunt d'activitats formatives aplicades en la docència del Màster permeten aconseguir els objectius de la titulació tant pel que fa al nivell de coneixements com als resultats d'aprenentatge que ha d'assolir l'estudiant com a futur professional.

L'organització de la docència articula de manera ordenada, coherent i equilibrada totes les activitats formatives: a) coincideixen amb les proposades en la memòria de verificació i, b) corresponen a nivell de màster segons el Marco Español de Cualificaciones para la Educación Superior (**MECES**).

Consultant els [pla docents](#), publicats a la web del màster, i la [memòria de verificació](#), es pot comprovar que les competències, activitats formatives i activitats d'avaluació es corresponen entre elles, en cada una de les assignatures del màster. Hi ha una coincidència entre el que es proposa el pla d'estudis, el que s'executa a classe i la memòria de verificació, on està descrit el programa complet.

La pròpia naturalesa integradora del màster fa necessari oferir unes activitats formatives que potenciïn la participació de l'estudiant, tant en l'exposició de casos, a nivell individual, com de treball en equip i el debat en activitats de classe. Es potencia també la cerca d'informació per comparar models i plantejar-se hipòtesis, que els ha de servir per elaborar els treballs, tant pràctics com teòrics. Han de resoldre els casos que se'ls van plantejant per completar de forma aplicada els casos teòrics-pràctics plantejats a les classes expositives. Es potencia el treball col·laboratiu amb els companys, per obtenir uns resultats, que de forma sintètica s'exposaran al grup classe, presencialment, o al fòrum del campus, per debatre les conclusions obtingudes. En la mesura que sigui possible, s'aplica la metodologia de codisseny en què els estudiants i el professorat comparteixen l'objectiu de millorar els instruments

d'aprenentatge i de reflexionar conjuntament en les assignatures, on es plantegen casos i s'interrelacionen situacions d'experiència pràctica i coneixements teòrics.

Exemples d'activitats formatives emprades a diferents assignatures del màster: *Classes teòriques; Pràctiques de laboratori; Pràctiques d'ordinador; Tutories sincròniques i asincròniques; Classes teoricopràctiques; Treball no presencial de preparació i estudi de les classes teòriques i pràctiques; Pràctiques orals comunicatives; Pràctiques externes en serveis especialitzats.*

La metodologia emprada al màster implica un sistema d'avaluació adequat, que ha de fugir dels exàmens únics i memorístics. S'avalua tant el treball individual, com de grup, la cerca d'informació, la capacitat d'anàlisi i síntesi i la resolució de casos. L'avaluació és el resultat del treball continuat en la resolució dels diferents casos que es van presentant al llarg del període docent de l'assignatura i que l'alumne ha d'anar resolent i modificant a partir de la retroacció del professorat.

Exemples d'instruments avaluadors: *Instruments basats en l'observació, com la participació a classe, fòrums, debat, etc.; Treballs realitzats pels estudiants; Instruments de coavaluació; Proves orals basades en la posada en comú dels resultats, exposicions orals, etc.; Proves escrites, tipus assaig, test, pòsters, infografies o presentacions escrites,...*

Per avaluar el Treball Final de Màster (TFM), tant el seu procés de desenvolupament com l'elaboració de la memòria i defensa final, s'utilitzen rúbriques. Per al TFM, al constar d'una bona part de treball pràctic, amb possibles tutors externs, la rúbrica es fa imprescindible perquè es puguin avaluar els diferents aspectes del treball i homogeneïtzar les qualificacions del tutor i/o director i de la comissió de valoració del TFM. Aquesta rúbrica permet justificar els resultats d'aprenentatge i l'assoliment de les competències generals tal i com es defineixen a la memòria de verificació. El tribunal disposa d'una rúbrica per avaluar tant la memòria escrita, com la defensa oral, que li facilita la tasca i aporta la coherència necessària entre els diversos tribunals i fins i tot entre els membres d'un mateix tribunal.

Tant la metodologia de treball com el sistema d'avaluació està especificat als [pla docents](#), que es publiquen a la web de la facultat i al campus virtual del màster, que és l'eina bàsica per fer el seguiment de l'alumne en línia, donada per la pròpia naturalesa de màster semipresencial.

Encara que no hem fet un seguiment exhaustiu, sí hem revisat la relació entre competències de les matèries i la realitat de la docència impartida en cada classe per tal d'extreure en quines assignatures s'assoleixen les competències. Hem constatat que moltes competències s'assoleixen de manera compartida entre diverses assignatures, i que, per tant, hi ha competències que "s'ofereixen" en totes les assignatures d'una mateixa matèria.

Les llengües utilitzades en la docència del màster són el castellà (75%), per l'alta matrícula d'estudiants de diferents autonomies i estrangers, i l'anglès (25%); depenent de les necessitats de l'alumnat i dels convidats, es pot readaptar aquest percentatge, comunicant-ho adequadament. Es recomana que els estudiants tinguin un nivell mínim de comprensió escrita i oral d'anglès. Els treballs i TFM es poden realitzar i defensar en anglès. Ho han fet un 29% el curs 2019-20 i un 40% el curs 2020-21.

Les activitats formatives, la metodologia docent i el sistema d'avaluació, així com la valoració global sobre el màster, és força satisfactori, tant per part dels estudiants com del professorat, segons es desprèn de les dades del [VSMA](#), la intranet de la UB i les dades recollides des de la Coordinació del màster.

Tal com ja s'ha comentat en l'estàndard 4, la taxa de resposta sobre el grau de satisfacció dels estudiants amb l'activitat docent i formativa, tant pel conjunt d'assignatures troncal com per les optatives, va ser baixa, un 20% el curs 2019-20 i un 14% el curs 2020-21. La valoració dels ítems van ser molt semblants en els dos cursos analitzats, amb una tendència a pujar al 2020-21: *Satisfacció global* (7,5 vs 8,7); *Activitats formatives adequades* (7,5 vs 8,8); *Activitats avaluació adequades per valorar l'aprenentatge* (8 vs 8,8); *Càrrega treball coherent amb el nombre de crèdits* (7,25 vs 7,8); *Material d'estudi i consulta útil* (8,5 vs 8,8); *Activitat docent professorat* (9,17 vs 9)

L'enquesta interna, elaborada per la Comissió de Coordinació del màster de Fisiologia Integrativa, distribuïda entre els estudiants a finals de curs, dona una participació del 77% de mitjana els dos cursos, amb un rang de valoració de tots els ítems entre 3 i 4,87 sobre una escala de 5 punts. *La valoració dels coneixements adquirits* estan entre 3,3 i el 4,3 punts. *Els recursos i metodologia* estan valorats entre 3,60 i 4,6 punts. *L'actuació docent del professorat* té una valoració mitjana de 4,3 punts. Els *ítems referents al TFM* són els que tenen una millor valoració de entre 4,2 i 4,9 punts. La valoració *d'adquisició i desenvolupament de competències* té una mitjana de valoració de 4,6 punts. El *sistema d'avaluació és adequat*, obté 4,4 de valoració mitjana. La *satisfacció global del màster* és de 4,1 punts de mitjana dels anys analitzats.

De la satisfacció dels graduats amb l'experiència educativa global de la titulació (en una escala de valoració 1-5) es mostren les dades del 2019-20, ja que les del 2020-21 estan en fase de migració de l'Espai VSMA a una nova plataforma. El nombre de respostes és del 14,39% . La majoria d'ítems tenen una valoració alta, entre 4 i 5 punts: *El contingut general de les assignatures adequat al perfil formatiu del màster* (4); *Estic satisfet amb el professorat* (5); *Estic satisfet amb les pràctiques externes* (4). Se suposa que es refereixen a les pràctiques del TFM, ja que totes les pràctiques de les assignatures són curriculars; *La formació rebuda m'ha permès millorar les meves competències personals* (4); *La metodologia docent ha afavorit el meu aprenentatge* (3,5); *Estic satisfet amb el TFM* (3). La valoració d'aquests dos últims ítems és possible que es trobés afectada per la COVID-19 i el canvi de sistema a meitat de semestre, que, en el cas dels Màsters, va afectar al TFM i a tot el treball experimental començat o per començar. Val a dir que els resultats de valoració de la majoria d'ítems estan en la franja mitjana-superior dels resultats dels màsters de la facultat.

De la valoració de satisfacció del professorat amb el màster, al VSMA només es proporcionen dades del curs 2020-21. El percentatge de respostes és del 46%. La mitjana de *satisfacció de la titulació* és del 5,08 (en una escala de 6 punts). També està ben valorat el *perfil de competències (resultats d'aprenentatge previstos)* en la titulació, amb un 5,8 i *l'estructura del pla d'estudis (matèries i el seu pes)*, amb un 4,92. L'indicador amb la valoració més baixa (encara que alt, dins l'escala de valoració) és el del *perfil d'ingrés dels estudiants* valorat en un 4,42. Això pot ser causat perquè el perfil d'entrada és ampli o perquè els coneixements previs de l'alumnat assistent

poden no ser homogenis en el cas d'algunes assignatures, la qual cosa implica una tasca de seguiment més estret per part del professorat. La resta d'indicadors estant tots entre 4,58 i 5,27, i, per tant, podem considerar que el professorat valora força positivament el màster.

### 8.3. Els valors dels indicadors acadèmics són adequats per a les característiques de la titulació.

La bona qualitat dels resultats d'aprenentatge es posa de manifest amb els indicadors acadèmics, fruit dels rendiments obtinguts, i amb les taxes d'inserció laboral. A partir de les dades publicades a la intranet de la UB ([dades i indicadors VSMA](#)) sobre rendiments acadèmics, es pot comprovar que tant pel curs acadèmic 2019-20, com pel curs 2020-21 s'assoleixen rendiments molt alts. A la taula E67 es mostren els resultats del rendiment acadèmic dels dos anys analitzats, on s'aprecia que les taxes de rendiment superen sempre el 90%, mentre que les de graduació estan una mica per sota del 90%, atès el nombre d'estudiants a temps parcial, habitual en el màster. Per altre banda, les taxes d'abandonament són força baixes; van del 0 al 11%, respectivament. Les taxes de rendiment estan en relació al percentatge de no presentats; les taxes d'eficiència o d'èxit té a veure amb el nombre d'estudiants de nou accés; i les taxes de graduació va en funció del nombre d'abandonaments.

**Taula 3.6.1.** Evolució dels indicadors de rendiment acadèmic del màster de Fisiologia Integrativa.

<b>Indicador</b>	<b>Curs 2019-20</b>	<b>Curs 2020-21</b>
<i>Taxa de rendiment</i>	100%	92,90%
<i>Taxa d'eficiència</i>	99,38%	95,89%
<i>Durada mitjana dels estudis</i>	1,25	1,36
<i>Taxa d'abandonament</i>	0%	11,11%
<i>Taxa graduació</i>	84,21%	88,89%

Unitat proveïdora: Planificació Academicodocent  
Resum taula [VSMA](#)

Conforme les dades obtingudes del rendiment acadèmic del Màster, podem ressenyar que la taxa d'èxit ha estat molt alta a totes les assignatures dels dos cursos analitzats (del 99,38% al 2019-2020 i del 95,89% al 2020-2021). Segueix la tendència dels cursos anteriors.

La taxa mitjana de rendiment de les assignatures ha estat del 100% al 2019-20, i del 92,90% al 2020-2021 (rang de valors entre el 80% i el 100%). A la taula 3.6.2 es mostra la distribució de les qualificacions de les assignatures avaluades. Aquesta distribució és molt semblant a la dels 2 cursos, amb un petit desplaçament dels



excel·lents cap els notables i els aprovats. Una possible causa d'aquesta baixada pot ser la no presencialitat obligada durant tot el curs per la COVID19, que ha pogut fer disminuir el rendiment dels estudiants. En general, valorem positivament aquests resultats, entenent que els continguts de la docència i el sistema d'avaluació de les assignatures ha funcionat correctament i que els alumnes han pogut seguir amb prou èxit el màster. També posem de manifest que l'avaluació ha estat exigent i discriminatòria, cosa que també valorem positivament.

**Taula 3.6.2.** Rendiment acadèmic, mostrat en percentatges, de les assignatures del màster de Fisiologia Integrativa

Curs	2019-20		2020-21	
	Assignatures	TFM	Assignatures	TFM
Matrícula d'honor	7,9	6,25	8,	5,6
Excel·lent	31,63	31,25	29,8	27,8
Notable	36,1	43,8	40,1	44,4
Aprovat	5,2	6,25	11,3	5,6
Suspès	0	0	5,9	0
No presentat	18,34	12,5	7,3	16,7

La taxa d'abandonament ha estat del 0%, al 2019-20, i ha augmentat al 2020-21 al 11,11%, estant més repartida en totes les assignatures (només en 4 assignatures la taxa d'abandonament es 0%). Aquestes dades són inferiors als dels 3 anys anteriors, amb una mitjana del 15% d'abandonament. Els alumnes que no es van presentar a alguna assignatura, la majoria al TFM, s'han matriculat aquest curs acadèmic, 2021-2022, per la qual cosa no es podran tenir les dades reals de la taxa de graduació i abandonament corresponent a la cohort de l'any de la primera matrícula fins a final de curs.

Aquestes dades estan per sobre de la previsió feta a la memòria verifica, on s'esperava una taxa d'eficiència del 95% i de graduació del 85% . En el cas de l'eficiència, la taxa obtinguda supera de sobres la prevista. La taxa de graduació obtinguda ha pujat de manera que l'últim curs s'ha aconseguit una taxa del 88,89%, superant la prevista a la memòria de verificació.

Pel que fa al TFM, la taxa de rendiment fou del 87,50% el curs 2019-2020 i del 83,33% el curs 2020-2021. En tots els casos, el no assoliment va ser per la no presentació del TFM, per causes personals o de feina, que els va limitar la dedicació.

En el cas de l'abandonament, a la memòria de verificació es va preveure una taxa del 10%. Per tant, ens mantenim dins del rang previst.

Segons les dades obtingudes i la comparativa per anys, es pot dir que a la verificació es va fer una bona estimació dels indicadors i que actualment fan del màster un ensenyament eficient.

L'abandonament d'assignatures o del màster s'ha donat en alumnes que han patit alguna incidència personal o professional que no els ha permès compaginar-ho amb els estudis. En la majoria de casos l'abandonament ha estat per problemes d'incompatibilitat horària amb el treball extern (canvi de treball o del horari, i, en alguns casos, per canvi del lloc de treball a un altre ciutat). És lògic doncs, que la taxa

d'abandonament més alta es doni en les dues assignatures que van lligades a aspectes més pràctics i que requereixen molta més dedicació (Iniciació a la recerca i TFM). La majoria d'aquests alumnes van manifestar que matricularien en propers cursos les assignatures pendents, tal com ja han anat fent i es pot comprovar a la matrícula de l'actual curs acadèmic 2021-2022, en què s'han matriculat tots els alumnes que van començar el curs 2020-21 i algun pendent del 2019-2020.

De fet, el màster té un percentatge alt d'alumnes a temps parcial, a tenir en compte (entre el 30 i 40%), a causa de la seva situació laboral. La durada mitjana dels estudis és de 1,25 i 1,36 anys, respectivament, als dos anys analitzats. Els estudiants a temps parcial deixen per al segon any la matrícula del TFM i alguna assignatura més. Vistos els resultats docents, la repetició d'assignatures és insignificant i la taxa d'abandonament molt baixa.

Caldrà afinar encara més la orientació en la matrícula amb el suggeriment del règim a temps parcial per a aquells estudiants que realitzin el màster i treballin simultàniament.

#### 8.4 Els valors dels indicadors d'inserció laboral són adequats per a les característiques de la titulació.

La Facultat de Biologia va recollir dades d'inserció laboral dels titulats dels cursos 2018-19 i 2019-20. L'enquesta enviada, el desembre de 2021, es pot consultar al següent

enllaç:

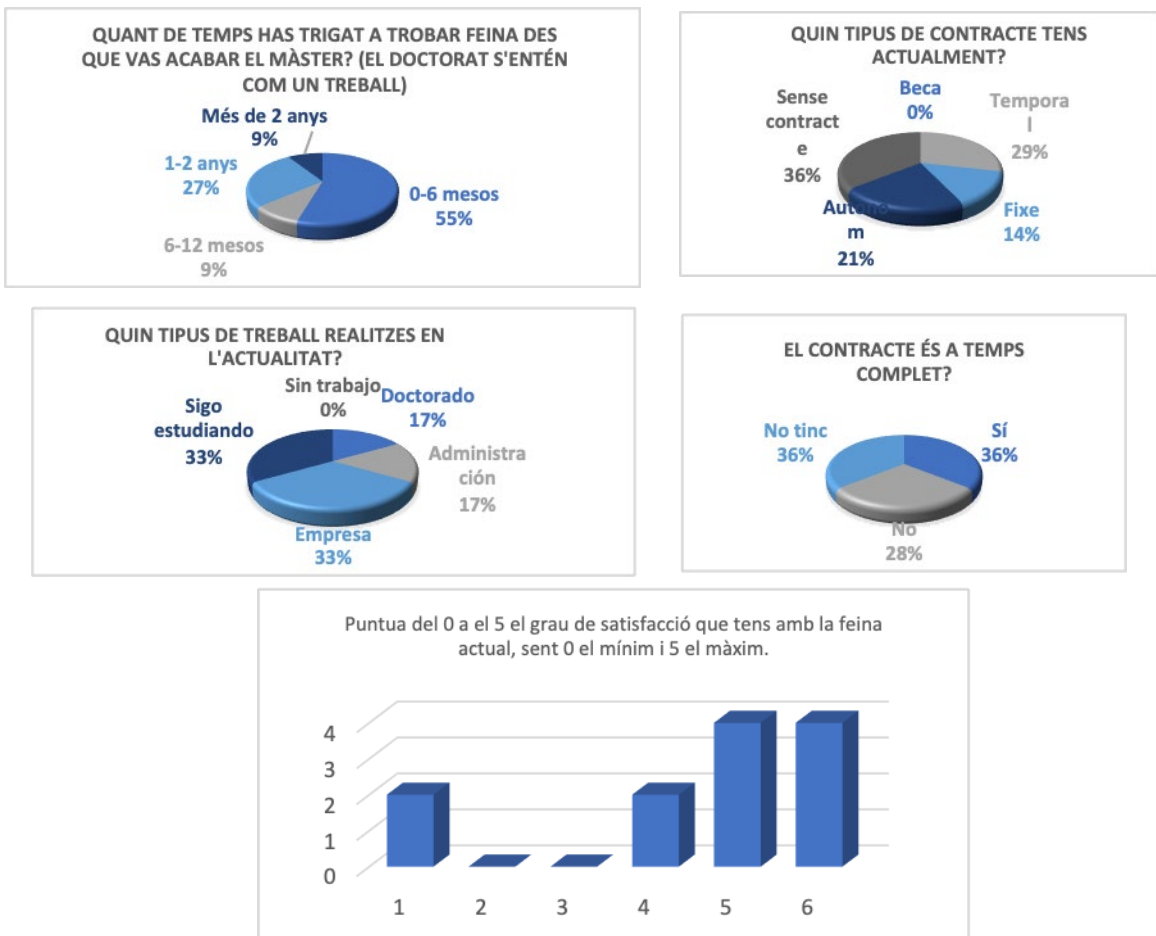
[https://docs.google.com/forms/d/e/1FAIpQLSdc0VzVHmaLBBdNslj8h09dJXjS-v1rcALi6U7Vv2wi4E8AwQ/viewform?usp=sf\\_link](https://docs.google.com/forms/d/e/1FAIpQLSdc0VzVHmaLBBdNslj8h09dJXjS-v1rcALi6U7Vv2wi4E8AwQ/viewform?usp=sf_link)

La participació dels egressats del màster de Fisiologia Integrativa ha estat del 28,6%, amb un 36% d'homes i un 64% de dones. De l'anàlisi dels resultats es desprèn que la taxa d'inserció laboral és elevada: un 75% treballa actualment, respecte al 50% que ho feia en iniciar el màster.

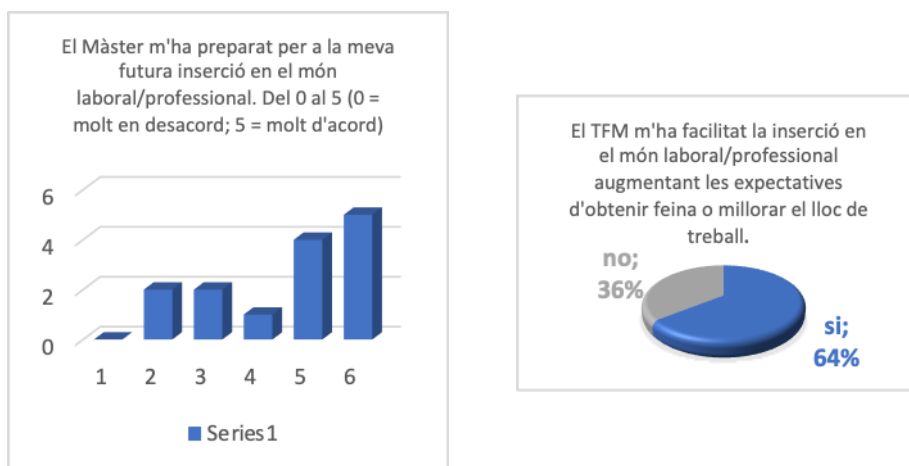
**Figures 3.6.1.** Distribució segons origen i destinació actual dels participants:



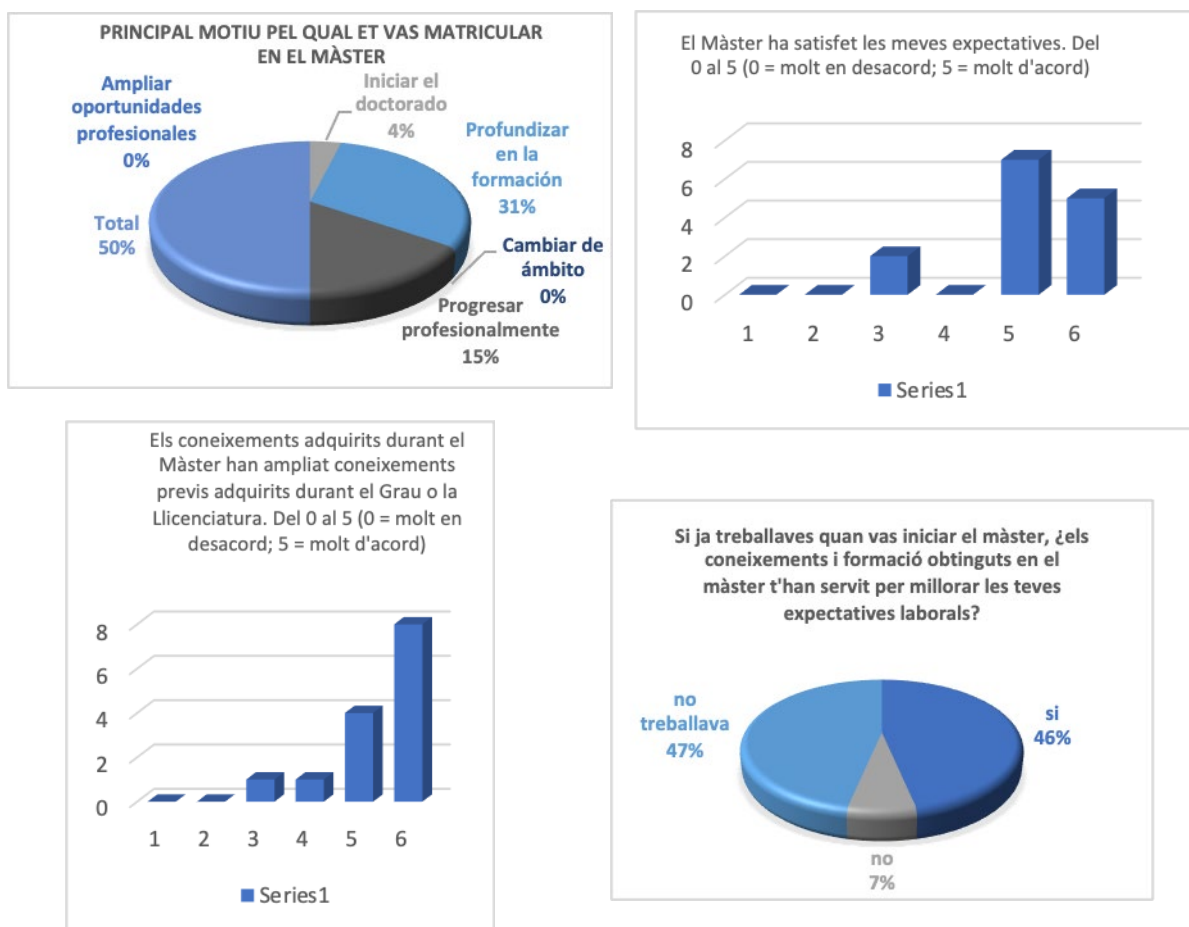
**Figures 3.6.2.** Dades de la feina dels egressats



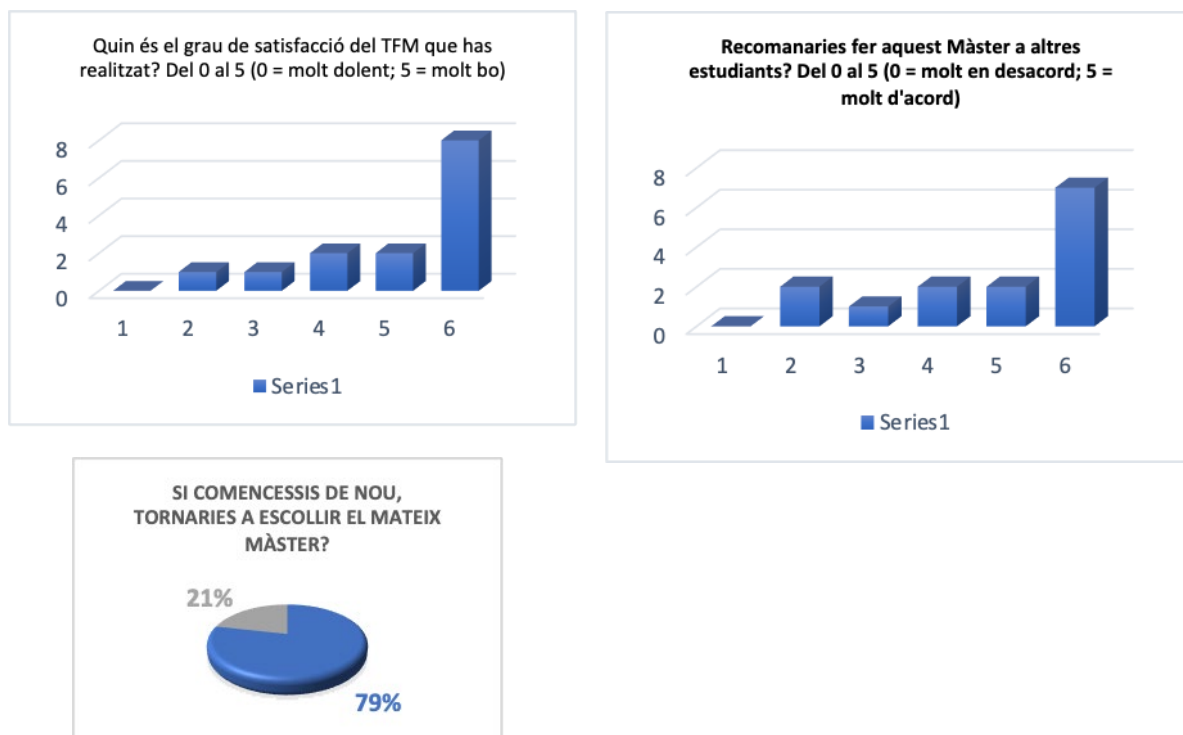
**Figures 3.6.3.** Influència dels coneixements adquirits en el màster amb el treball actual



**Figures 3.6.4.** Alineació entre les expectatives previstes a l'inici del màster i l'opinió al finalitzar-lo



**Figures 3.6.5.** Satisfacció global amb el màster



Del resultat de l'enquesta es pot despendre que la satisfacció de la inserció laboral dels titulats del màster es alta en tots els indicadors avaluats.

Per tant, la conclusió que podem extreure és que el màster dona l'oportunitat als que el cursen per continuar cap a la recerca incorporant-se en un programa de doctorat o bé continuar per la via professional en treballs relacionats amb la seva formació. Per les dades obtingudes, haver fet el màster els ajuda a aconseguir un treball o a millorar el que ja tenien.

### **8.5. Anàlisi de la perspectiva de gènere.**

Com s'ha indicat, el percentatge d'homes i dones en els dos màsters és similar i no hem detectat cap desviació en el percentatge de gènere en els resultats acadèmics ni a l'hora de trobar feina.

### **8.6. Autoavaluació de l'estàndard 6.**

En general, els resultats que s'extreuen de l'enquesta realitzada des de deganat als egressats dels cursos analitzats és satisfactòria, remarcant que aquests valoren molt positivament la feina actual, que l'han trobat aviat (un 50% no han trigat no 6 mesos) i que la satisfacció pels TFM és alta. En el cas del MUAA, hi ha un resultat inesperat en el cas de la satisfacció dels coneixements adquirits però, amb la finalització de la pandèmia i els canvis que es proposen des de coordinació segur que faran que la satisfacció de l'alumnat millori considerablement.

## **9. Pla de les noves millores del centre fruit d'aquest ISC**

Dos mesos abans de la redacció d'aquest informe de seguiment es va actualitzar el quadre de pla de millores de centre i de tots els ensenyaments (Annex I). Ara, amb motiu d'aquest informe hem tornat a revisar-ho i, tant en els plans de millora que fan referència a millores de centre (files 12-16 de l'Annex 1) com els del màster de Fisiologia Integrativa (files 94-96), no hi ha canvis ni en el contingut ni en les dates d'inici ni d'acabament però sí en el percentatge d'assoliment. Respecte del màster d'Agrobiologia Ambiental (files 56-67), amb l'entrada de la Dra. Marta Pintó en la coordinació, s'ha fet una anàlisi exhaustiva d'aquest ensenyament i s'han finalitzat alguns dels plans que es van iniciar fa poc i s'han proposat de nous, tots els quals també adjuntem en la taula 9.1.



## 10. Pla de millores de les titulacions no analitzades en aquest ISC

El conjunt dels [plans de millores de totes les titulacions](#) del centre està recollit en l'Annex I d'aquest informe.

**TAULA 9.1** Pla de millores fruit del procés de seguiment del màster d'Agrobiologia Ambiental (cursos 2019-20 i 2020-21)

<i>Codi de l'acció de millora</i>	<i>Proposta de millora</i>	<i>Estat de la proposta de millora (1)</i>	<i>Observacions (2)</i>	<i>Estàndard Procés</i>	<i>Objectius a assolir</i>	<i>Accions de millora proposades. Tasques.</i>	<i>Responsable</i>	<i>Terminis. Calendari d'implantació</i>	<i>Indicadors de seguiment de l'acció de millora</i>	<i>Implica modificació ? (Sí/No)</i>
040-E1-01-22	Reestructuració de les optatives del màster	Finalitzat		Std.1.2	Millorar la professionalització dels alumnes del màster	Enfocar els plans docents, les metodologies docents i d'avaluació cap a una professionalització de l'alumne pel sector de l'agrobiologia	Coordinació del màster	Curs 20-21	Millora de les valoracions dels egrossats i Augment del nombre de matriculats al màster	No
040-E1-02-22	Facilitar la documentació per estrangers que necessiten el visat per matricular-se al màster	Iniciat		Std.1.3	Augmentar nombre de matriculats	Editar protocol per avançar les dates de preinscripció d'aquests alumnes	Admin. del Centre i Deganat Facultat Biologia	Curs 22-23	Visualització del document	No
040-E1-03-22	Incloure xarxes socials per a la divulgació del màster	Iniciat		Std.1.3	Augmentar nombre de matriculats	Mantenir actives les xarxes Instagram i Twitter	Coordinació del màster	Curs 22-23	Visualització de les plataformes	No
040-E1-04-22	Difusió dirigida a Universitats nacionals i internacionals	Iniciat		Std.1.3	Augmentar nombre de matriculats	Enviar e-mails durant el període de preinscripció amb un tríptic informatiu	Coordinació del màster	Curs 22-23	Visualització dels documents	No

060-E1-05-22	Repartiment proporcionat de les tasques d'avaluació	Iniciat		Std.1.4	Proporcionar la càrrega de dedicació al màster dels alumnes	Ampliar el calendari d'avaluacions incorporant, a part dels exàmens, les entregues dels diferents treballs i les dates en les que els alumnes han de presentar oralment contingut preparat prèviament	Coordinació del màster	Curs 22-23	Visualització del document	No
010-E1-06-22	Incorporació de la perspectiva de gènere en els plans docents	Iniciat		Std.1.5	Potenciar la igualtat real entre dones i homes	Incloure la perspectiva de gènere en la metodologia docent i reflectir-la en els plans docents de totes les assignatures del màster	Coordinació del màster i Coordinadors de totes les assignatures	Curs 22-23	Visualització dels documents	No
130-E4-01-22	Facilitar la participació dels estudiants en les enquestes	Iniciat		Std.4.2	Augmentar el % de respostes	Ampliar i adaptar els períodes de participació en les enquestes ajustats a cada assignatura en funció de la seva avaluació i publicar un calendari de disponibilitat d'accés fent-ne difusió a tots els alumnes del màster	Coordinació del màster	Curs 22-23	Augment de la participació en respostes	No
130-E4-02-22	Augmentar la participació dels estudiants en les enquestes	Iniciat		Std.4.2	Augmentar el % de respostes	Recordar als alumnes en publicar les notes finals la importància de la participació en les enquestes per a la millora de la qualitat del màster	Coordinador de totes les assignatures	Curs 22-23	Augment de la participació en respostes	No
60-E4-03-22	Millorar l'assignatura 'Noves Perspectives en Agrobiologia'	Finalitzat		Std.4.2	Millorar a valoració de l'assignatura	Renovar les metodologies d'aprenentatge. Revisar solapaments de continguts. Incorporar seminaris dins el marc del conveni amb la UPC	Coordinació del màster i Coordinador de l'assignatura	Curs 20-21	Increment de la mitjana del 6,27 al 8,12 a l'informe agregat 2020-21	No
60-E4-04-22	Millorar l'assignatura 'Plantes i Canvi Global'	Finalitzat		Std.4.2	Millorar a valoració de l'assignatura	Canviar d'assignatura a 'Agricultura de Precisió i Fenotipatge' amb nou professorat. Incorporar nou contingut amb metodologies professionalitzadores d'última generació	Coordinació del màster i Coordinador de l'assignatura	Curs 21-22	Informe agregat 2021-22	No
60-E4-04-22	Millorar l'assignatura 'Teledetecció i Sistemes d'Informació Geogràfica aplicats a l'Estudi i Gestió Mediambiental i Agrícola'	Finalitzat		Std.4.2	Millorar a valoració de l'assignatura	Renovar les metodologies d'aprenentatge. Revisar solapaments de continguts. Incorporar seminaris amb grups de recerca externs i especialitzats	Coordinació del màster i Coordinador de l'assignatura	Curs 21-22	Informe agregat 2021-22	No



60-E4-05-22	Millorar l'assignatura 'Relacions Sòl-Planta'	Finalitzat		Std.4.2	Millorar a valoració de l'assignatura	Re-enfocar cap a la producció vegetal sostenible amb el canvi de nom a 'Relacions Sòl-Planta i Producció Vegetal Sostenible'. Incorporar noves pràctiques més professionalitzadores amb noves metodologies d'aprenentatge. Revisar solapaments de continguts	Coordinació del màster i Coordinador de l'assignatura	Curs 20-21	Increment de la mitjana del 6,91 al 8,4 a l'informe agregat 2020-21	No
-------------	---	------------	--	---------	---------------------------------------	--	---	------------	---	----

**PLA DE MILLORA DEL CENTRE (2021-2022)**

Proposta de Millora	Codi de Millora	Procedència (Informe on es va fer la proposta)	Tipologia de Millora (per processos)	Tipologia de Millora (per Estàndards: codi)	Prioritat	Abast	Estat d'assoliment de la millora	Curs d'implantació	Objectius a assolir	Indicador/ evidència d'assoliment	La proposta és una avaluació condicionada per AQU?	Responsable de la millora	Assignat a (responsable del seguiment de l'execució)	DATA d'INICI estimació	DATA Previsió de FINALITZACIÓ
Actualització de la pàgina web de la facultat de Biologia	TC-140-E2-01-19	Autoinforme	Publicació i actualització de la informació pública (PEQ 140)	E2	<b>Alta</b>	TC	76%-100%	19-20	Actualitzar la pàgina web de la Facultat d'acord amb el nou model de la Universitat de Barcelona i fer molt més accessible tota la informació referida a Graus, Màsters, gestions administratives, beques, mobilitat internacional, recerca i innovació, pla d'acció tutorial i serveis, entre d'altres	Pàgina web	No	Degà o Degana	Deganat	curs 19-20	en contínua actualització
Implementació d'un nou model de Pla d'Acció Tutorial	TC-50-E5-02-19	Autoinforme	Gestió de l'orientació a l'estudiant (PEQ 050)	E5	<b>Alta</b>	TC	50%-75%	19-20	Es pretén que el Pla d'acció tutorial (PAT) sigui una eina útil i ben visible pels estudiants per tal que el gegin com una eina de suport al llarg de tot el grau. Per una banda el PAT ha de servir per ajudar als estudiants a definir el seu futur perfil professional i, per l'altra, ha de ser una eina per ajudar als estudiants a assolir les competències transversals del grau	Enquestes d'opinió als estudiants, valoracions dels tutors i tutores PAT, portafoli de l'estudiant	No	Degà o Degana	Comissió de Qualitat	curs 19-20	curs 22-23 per a la primera promoció.
Prova pilot per estimular la innovació docent a partir de la compactació d'assignatures dins del semestre	TC-60-E6-03-19	Autoinforme	Desenvolupament de l'ensenyament: metodologia i avaluació d'aprenentatges (PEQ 060)	E6	<b>Alta</b>	TC	50%-75%	19-20	Afavorir l'ús de metodologies d'aprenentatge actiu a les classes de teoria, donant més temps per sessió i facilitant que els estudiants tinguin una major immersió en l'assignatura	Enquestes d'opinió als estudiants i resultats del rendiment acadèmic	No	Degà o Degana	Comissió Acadèmica	curs 19-20	curs 22-23
Creació d'un espai "sharepoint" de qualitat de la facultat	TC-130-E3-04-19	Autoinforme	Anàlisi dels resultats (PEQ 130)	E3	<b>Alta</b>	TC	76%-100%	19-20	Centralitzar tota la informació i documentació referida als processos de verificació, seguiment i acreditació de tots els ensenyaments oficials (graus i màsters) per tal d'optimitzar la seva gestió futura. També serveix com a espai per centralitzar totes les enquestes de satisfacció i inserció laboral per poder dissenyar les millors estratègies per millorar la qualitat dels nostres ensenyaments i el rendiment acadèmic dels nostres estudiants	Informació actualitzada en tot moment	No	Degà o Degana	Comissió de Qualitat	curs 19-20	curs 21-22
Revisió dels procediments específics de qualitat del centre (PEQs)	TC-E3-05-19			E3	<b>Alta</b>	TC	25%-50%	20-21	Revisió de tots els PEQs de la facultat per tal d'actualitzar-los	PEQs actualitzats publicats al web	No	Degà o Degana	Comissió de Qualitat	curs 19-20	

Millora de la programació horària d'algun curs	60-E6-01-19	Autoinforme	Desenvolupament de l'ensenyament: metodologia i avaluació d'aprenentatges (PEQ 060)	E6	Alta	GB		17-18		Plans docents	No	Cap d'estudis	Cap d'Estudis	14/9/2017	14/9/2021
Millora en la coordinació i eficiència de programes acadèmics	60-E6-02-19	Autoinforme	Desenvolupament de l'ensenyament: metodologia i avaluació d'aprenentatges (PEQ 060)	E6	Mitjana	GB		17-18		Plans docents	No	Cap d'estudis	Cap d'Estudis	14/9/2017	
Millorar la representativitat estudiantil al Consell d'Estudis	100-E3-03-19	Autoinforme	Gestió de queixes, reclamacions i suggeriments (PEQ 100)	E3	Alta	GB		19-20		Increment del nombre de representants al Consell	No	Cap d'estudis	Cap d'estudis	14/9/2019	,
Facilitar les activitats d'innovació docent	60-E6-04-19	Autoinforme	Desenvolupament de l'ensenyament: metodologia i avaluació d'aprenentatges (PEQ 060)	E6	Mitjana	GB		19-20		Horaris/ Enquestes	No	Cap d'estudis	Cap d'estudis	14/9/2019	14/2/2024
Tenir els plans d'estudis en català, castellà i anglès. Aquest proper any es centrarem en el català i el castellà.	60-E2-05-19				Mitjana	GB		19-20		Plans docents	No	Cap d'estudis	Cap d'estudis	14/2/2020	
Identificar i/o implementar els Objectius de Desenvolupament Sostenible (ODS) en les Competències descrites als PLAEs de un 20% de les assignatures del grau.		Autoinforme	Desenvolupament de l'ensenyament: metodologia i avaluació d'aprenentatges (PEQ 060)		Alta	GB		20-21		Plans d'Estudis modificats en l'apartat objectius	No	Cap d'estudis	Cap d'Estudis	1/9/2021	
Millora en la coordinació i eficiència de programes acadèmics	20-E6-01-19	Autoinforme	Desenvolupament de l'ensenyament: metodologia i avaluació d'aprenentatges (PEQ 060)	E6	Mitjana	GBQ		17-18		Actes/Plans docents	No	Cap d'estudis	Cap d'Estudis	1/9/2019	1/7/2021
Continuar millorant l'orientació professional	20-E1-02-19	Informe definitiu d'Accreditació AQU (IdA)	Gestió dels programes formatius en el marc de la verificació, el seguiment, la modificació i l'acreditació (VSMA) (PEQ 020)	E1	Alta	GBQ	26%-50%	21-22	Proporcionar als estudiants dels darrers cursos del grau una visió de les sortides professionals a les que poden accedir	Enquestes dels egressats	Sí	Cap d'estudis	Cap d'Estudis	1/9/2019	1/7/2022
Fomentar l'avaluació objectiva de les competències transversals en assignatures concretes mitjançant rúbriques	60-E6-03-19	Informe de Seguiment	Desenvolupament de l'ensenyament: metodologia i avaluació d'aprenentatges (PEQ 060)	E6	Mitjana	GBQ	No iniciat	20-21	Que aquelles assignatures que tenen competències transversals en el pla docent les avaluin amb rúbriques	Plans docents	No	Consell d'estudis	Cap d'Estudis	1/9/2020	1/7/2021
Racionalitzar l'avaluació continuada en varies assignatures del grau	60-E6-04-19	Informe de Seguiment	Desenvolupament de l'ensenyament: metodologia i avaluació d'aprenentatges (PEQ 060)	E6	Alta	GBQ	10%-25%	20-21	Que el pes de la prova de síntesi o la suma d'aquelles que se realitzen en un mateix dia no superi en cap cas el 60 % del global	Plans docents	No	Consell d'estudis	Cap d'Estudis	1/9/2020	1/7/2021

Necessitat de disposar dels plans docents traduïts al castellà i a l'anglès	140-E2-05-19	Autoinforme	Publicació i actualització de la informació pública (PEQ 140)	E2	Alta	GBQ	10%-25%	20-21	Utilitzar els mitjans que posa a disposició la UB per traduir els plans docents	Plans docents/GRAD	No	Comissió Acadèmica	Cap d'Estudis		
Millorar l'aplicatiu d'automatrícula per facilitar la matriculació no presencial "on line"	30-E??-06-19	Autoinforme	Gestió de l'admissió i matriculació dels estudiants (PEQ 030 Graus - 040 Màsters)		Mitjana	GBQ	26%-50%	19-20	Millorar l'aplicatiu informàtic per tal que tots els alumnes que es matriculen puguin triar de forma supervisada per l'aplicatiu grups de pràctiques amb horaris compatibles	GIGA? Distribució coherent d'alumnes als grups de pràctiques	No	Cap d'estudis	Cap d'Estudis		
Proposar a la Universitat canvis en el sistema d'elecció de representants dels estudiants al Consell d'estudis que permeti una àgil incorporació d'alumnes de tots els cursos del grau		Autoinforme		E6	Alta	GBQ	No iniciat	21-22		Representació al Consell d'Estudis	No	Secretaria de la Facultat	Cap d'Estudis		
Millora en la coordinació i eficiència de programes acadèmics de diferents assignatures	20-E6-01-19	Informe de Seguiment	Gestió dels programes formatius en el marc de la verificació, el seguiment, la modificació i l'acreditació (VSMA) (PEQ 020)	E6	Mitjana	GBT	10%-25%	20-21	Evitar l'encavalcament innecessari entre els continguts de diferents assignatures	Plans docents/Enquestes satisfacció	No	Cap d'estudis	Cap d'Estudis	1/12/2019	1/6/2021
Continuar millorant la orientació professional	20-E1-02-19	Informe definitiu d'Acreditació AQU (IdA)	Gestió dels programes formatius en el marc de la verificació, el seguiment, la modificació i l'acreditació (VSMA) (PEQ 020)	E1	Alta	GBT	26%-50%	21-22	Proporcionar a partir dels darrers cursos del grau una ampla visió de les sortides professionals del grau	Enquestes egressats	Sí	Cap d'estudis	Cap d'Estudis	1/9/2019	1/7/2022
Fomentar l'avaluació objectiva de les competències transversals en assignatures concretes mitjançant rúbriques	60-E6-03-19	Informe de Seguiment	Desenvolupament de l'ensenyament: metodologia i avaluació d'aprenentatges (PEQ 060)	E6	Mitjana	GBT	No iniciat	20-21	Que aquelles assignatures que tenen competències transversals en el pla docent les avaluin amb rúbriques	Plans docents	No	Consell d'estudis	Cap d'Estudis	1/9/2020	1/7/2021
Racionalitzar l'avaluació continuada en varies assignatures del grau	60-E6-04-19	Informe de Seguiment	Desenvolupament de l'ensenyament: metodologia i avaluació d'aprenentatges (PEQ 060)	E6	Alta	GBT	10%-25%	20-21	Que el pes de la prova de síntesi o de la suma d'aquelles proves d'avaluació que es realitzen un mateix dia no superin en cap cas el 60% de la nota global de l'assignatura	Plans docents	No	Consell d'estudis	Cap d'Estudis	1/9/2020	1/7/2021
Revisió del perfil de competències del grau	130-E1-01-18	Informe Visita CAE (IAE)	Anàlisi dels resultats (PEQ 130)	E1	Mitjana	GCA	10%-25%	18-19	Adequar i millorar el perfil de competències i les accions de formació associades dels graduats en Ciències Ambientals	Informe detallant el desenvolupament de les accions i Document actualitzat de les comptències del grau	No	Cap d'estudis	Cap d'Estudis		
Millorar la informació per als estudiants de CFGS que arriben al grau	50-E1-01-18	Autoinforme	Gestió de l'orientació a l'estudiant (PEQ 050)	E1	Mitjana	GCA	10%-25%	18-19	Millorar la integració d'aquest col·lectiu d'estudiants a l'ensenyament i a la facultat	Informe detallant el desenvolupament de l'acció.	No	Cap d'estudis	Cap d'Estudis		
Ajustar l'accés al nombre de places ofertades	030-E1-01-17	Informe Visita CAE (IAE)	Gestió de l'admissió i matriculació dels estudiants (PEQ 030)	E1	Alta	GCA	51%-75%	17-18	Millorar el perfil d'entrada de l'estudiant i poder oferir una millor qualitat en les activitats acadèmiques	Nombre d'estudiants admesos	No	Cap d'estudis	Cap d'Estudis		

Reduir l'abandonament, millorar el rendiment i el temps de duració dels estudis	130-E1-01-17	Informe Visita CAE (IAE)	Anàlisi dels resultats (PEQ 130)	E1	Alta	GCA	26%-50%	17-18	Creació d'un grup de treball específic amb els tutors PAT que segueixi i analitzi el rendiment dels estudiants, l'abandonament i el temps de duració dels estudis. En una segona fase s'incorporaran un grup d'estudiants per aportar la seva visió. Es farà un diagnòstic conjunt del fenomen i es proposaran accions per a millorar els indicadors. Les accions inclouran millor coordinació transversal entre assignatures; Incorporar activitats innovació docent; sessions informatives entre estudiants i amb egressats.	taxa d'abandonament, taxa rendiment, enquestes satisfacció	No	Cap d'estudis	Cap d'Estudis		
Aumento de TFG de caràcter tècnic desenvolupats en àmbits professionals no acadèmics.	61-E6-01-17	Informe Visita CAE (IAE)	Gestió dels treballs finals: TFG i TFM (PEQ 061)	E6	Alta	GCA	51%-75%	17-18	Millorar el nombre de projectes de TFG realitzats en àmbits professional. Incloure metodologies d'Aprenentatge-Servei. Potenciar els TFGs que treballin els Objectius del Desenvolupament Sostenible i que es facin en entitats compromeses amb l'agenda 2030	% de TFG Tècnics, % de TFG en entitats externes, % de TFG que treballen ApS, % de TFG que treballen ODS.	No	Comissió de coordinació	Cap d'Estudis		
Donar visibilitat a les activitats de millora docent	60-E6-02-19	Informe de Seguiment	Desenvolupament de l'ensenyament: metodologia i avaluació d'aprenentatges (PEQ 060)	E6	Mitjana	GCA	No iniciat	19-20	Incrementar la difusió mitjançant sessions informatives, tallers i la web del grau	Informe detallat	No	Cap d'estudis	Cap d'Estudis		
Incloure continguts d'Educació Ambiental	60-E6-03-18	Autoinforme	Desenvolupament de l'ensenyament: metodologia i avaluació d'aprenentatges (PEQ 060)	E6	Alta	GCA	Completat	18-19	Incloure formació en Educació Ambiental	Actes/Plans docents, Satisfacció dels estudiants	No	Cap d'estudis	Cap d'Estudis		
Millorar la participació dels estudiants en programes de Mobilitat Internacional	80-E6-01-17	Autoinforme	Gestió de la mobilitat internacional de l'estudiant (PEQ 080)	E6	Alta	GCA	10%-25%	17-18	Assolir l'objectiu de la UB del 20% de Mobilitat Internacional a l'ensenyament	Nombre de Mobilitats Internacionals	No	Oficina de Relacions Internacionals	Cap d'Estudis		
Incrementar los contenidos sobre tecnologías Ambientales	130-E6-1-19	Informe Visita CAE (IAE)	Anàlisi dels resultats (PEQ 130)	E6	Alta	GCA	No iniciat	20-21	Fomentar el perfil tecnològic del grau, millorar la satisfacció dels estudiants, millorar la professionalització	l·listat d'assignatures i continguts sobre tecnologies ambientals, Nombre de TFGs sobre tecnologies ambientals	No	Consell d'estudis	Cap d'Estudis		
Millorar els percentatges de participació dels alumnes a enquestes	130-E6-02-17	Autoinforme	Anàlisi dels resultats (PEQ 130)	E6	Alta	GCA	26%-50%	17-18	Augmentar la visibilitat del procés d'enquestes; fer participar els estudiants que estan al consell d'estudis en la difusió de les enquestes	Informe de les accions; taxes de participació	No	Secretaria de la Facultat	Cap d'Estudis		
Millorar la satisfacció global dels alumnes amb el grau	130-E6-03-17	Autoinforme	Anàlisi dels resultats (PEQ 130)	E6	Alta	GCA	51%-75%	17-18	Reunions amb delegats d'estudiants de cada curs; Coordinació transversal entre assignatures; Incorporar activitats innovació docent que engresquin els estudiants, almenys una o dues a cada semestre, poden ser activitats que impliquin participació/col·laboració entre diferents assignatures de semestre	Informe de les accions; resultats de les enquestes	No	Consell d'estudis	Cap d'Estudis		

Visibilitzar i afavorir la coordinació entre les dues facultats que imparteixen GCB	130-E1-01-17	Autoinforme	Anàlisi dels resultats (PEQ 130)	E1	Mitjana	GCB	26%-50%	17-18	Visibilitzar la coordinació entre les dues facultats, afavorint una jornada de contacte entre estudiants a tercer curs	Informe detallant el desenvolupament de les accions	No	Cap d'estudis	Cap d'Estudis		
Millorar la informació per als estudiants de CFGS que arriben al grau	50-E1-01-17	Autoinforme	Gestió de l'orientació a l'estudiant (PEQ 050)	E1	Mitjana	GCB	10%-25%	17-18	Incloure més informació, i de manera més visible a la web del grau per als estudiants procedents de CFGS que ingressen al grau	Informe detallant el desenvolupament de l'acció	No	Cap d'estudis	Cap d'Estudis		
Millorar el rendiment i reduir abandonament a la fase inicial	130-E6-01-17	Autoinforme	Anàlisi dels resultats (PEQ 130)	E6	Alta	GCB	51%-75%	17-18	Creació d'un equip docent específic de primer curs que segueixi i analitzi el rendiment; Coordinació transversal entre assignatures; Incorporar activitats innovació docent que engresquin els estudiants, almenys una o dues a cada semestre, poden ser activitats que impliquin participació/col·laboració entre diferents assignatures de semestre	taxa d'abandonament, taxa rendiment, enquestes satisfació	No	Cap d'estudis	Cap d'Estudis		
Millorar el nombre d'assignatures i/o activitats que s'imparteixen en anglès	60-E6-01-17	Autoinforme	Desenvolupament de l'ensenyament: metodologia i avaluació d'aprenentatges (PEQ 060)	E6	Alta	GCB	10%-25%	17-18	Incorporar activitats i/o assignatures en anglès a tots els semestre i cursos	Plans docents/GRAD	No	Comissió de coordinació	Cap d'Estudis		
Donar visibilitat a les activitats de millora docent	60-E6-02-17	Autoinforme	Desenvolupament de l'ensenyament: metodologia i avaluació d'aprenentatges (PEQ 060)	E6	Mitjana	GCB	10%-25%	17-18	Incrementar la difusió mitjançant sessions informatives, tallers i la web del grau	Informe detallat	No	Cap d'estudis	Cap d'Estudis		
Millora de la programació horària de cada curs	60-E6-03-17	Autoinforme	Desenvolupament de l'ensenyament: metodologia i avaluació d'aprenentatges (PEQ 060)	E6	Alta	GCB	26%-50%	17-18	Reunions periòdiques de coordinació per cursos	Actes/Plans docents	No	Cap d'estudis	Cap d'Estudis		
Millora en la coordinació i eficiència de programes acadèmics	60-E6-04-17	Autoinforme	Desenvolupament de l'ensenyament: metodologia i avaluació d'aprenentatges (PEQ 060)	E6	Mitjana	GCB	51%-75%	17-18	Creació de grups de treball entre professors de cursos diferents per blocs d'assignatures. Potenciar activitats innovació docent transversals per curs i semestre	Actes/Plans docents	No	Cap d'estudis	Cap d'Estudis		
Millorar els percentatges de participació dels alumnes a enquestes	130-E6-02-17	Autoinforme	Anàlisi dels resultats (PEQ 130)	E6	Alta	GCB	26%-50%	17-18	Augmentar la visibilitat del procés d'enquestes ; fer participar els estudiants que estan al consell d'estudis en la difusió de les enquestes	Informe de les accions; taxes de participació	No	Secretaria de la Facultat	Cap d'Estudis		
Millorar la satisfacció global dels alumnes amb el grau	130-E6-03-17	Autoinforme	Anàlisi dels resultats (PEQ 130)	E6	Alta	GCB	51%-75%	17-18	Reunions amb delegats d'estudiants de cada curs; Coordinació transversal entre assignatures; Incorporar activitats innovació docent que engresquin els estudiants, almenys una o dues a cada semestre, poden ser activitats que impliquin participació/col·laboració entre diferents assignatures de semestre	Informe de les accions; resultats de les enquestes	No	Consell d'estudis	Cap d'Estudis		

Millora de la informació a la web pel que fa a resultats i satisfacció respecte al grau	140-E2-01-17	Autoinforme	Publicació i actualització de la informació pública (PEQ 140)	E2	Alta	GCB	No iniciat	17-18	Publicació en la web	Informació a la web	No	Secretaria de la Facultat	Cap d'Estudis		
Necessitat de disposar dels plans docents traduïts al castellà i a l'anglès	140-E2-02-17	Autoinforme	Publicació i actualització de la informació pública (PEQ 140)	E2	Alta	GCB	10%-25%	1718	Utilitzar els mitjans que posa a disposició la UB per traduir els plans docents	Plans docents/GRAD	No	Comissió Acadèmica	Cap d'Estudis		
Re-estructuració de les optatives del màster	040-E1-01-22	Informe de seguim	Definició del perfil	E1	Alta	MAG	Finalitzat	2021-2022	Millorar la professionalització dels alumnes del màster	Millora de les valoracions dels egressats i Augment del número de matriculats al màster	Sí	Coordinador/a Màster	Coordinador Màster	curs 2020-2021	curs 2021-2022
Facilitar la documentació per estrangers que necessiten el visat per matricular-se al màster	040-E1-02-22	Informe de seguim	Definició del perfil	E1	Alta	MAG	Iniciat	2021-2022	Augmentar número de matriculats	Visualització del document	No	Admin.del Centre i Deganat Facultat Biologia	Admin.del Centre i Deganat Facultat Biologia	Curs 2020-21	Curs 2022-23
Incloure xarxes socials per a la divulgació del màster	040-E1-03-22	Informe de seguiment 2022	Definició del perfil d'ingrés, selecció i matriculació dels estudiants de màsters	E1	Alta	MAG	Iniciat	2021-2022	Augmentar número de matriculats	Visualització de les plataformes	No	Coordinació del màster	Coordinació del màster	Curs 2020-21	Curs 2022-23
Difusió dirigida a Universitats nacionals i internacionals	040-E1-04-22	Informe de seguiment 2022	Definició del perfil d'ingrés, selecció i matriculació dels estudiants de màsters	E1	Alta	MAG	Iniciat	2021-2022	Augmentar número de matriculats	Visualització dels documents	Sí	Coordinació del màster	Coordinació del màster	Curs 2022-23	Curs 2022-23
Repartiment proporcionat de les tasques d'avaluació	060-E1-05-22	Informe de seguiment 2022	Desenvolupament de l'ensenyament: metodologia i avaluació d'aprenentatges	E1	Alta	MAG	Iniciat	2019-2020	Proporcionar la càrrega de dedicació al màster dels alumnes	Visualització del document	No	Coordinació del màster	Coordinació del màster	Curs 2022-23	Curs 2022-23
Incorporació de la perspectiva de gènere en els plans docents	010-E1-06-22	Informe de seguiment 2022	Desplegament de la política i els objectius de qualitat del centre	E1	Alta	MAG	Iniciat	2020-2021	Potenciar la igualtat real entre dones i homes	Visualització dels documents	Sí	Coordinació del màster i Coordinadors de totes les assignatures	Coordinació del màster i Coordinadors de totes les assignatures	Curs 2021-22	Curs 2022-23
Facilitar la participació dels estudiants en les enquestes	130-E4-01-22	Informe de seguiment 2022	Anàlisi dels resultats	E4	Alta	MAG	Iniciat	2019-2020	Augmentar el % de respostes	Augment de la participació en respostes	Sí	Coordinació del màster	Coordinació del màster	Curs 2022-23	
Augmentar la participació dels estudiants en les enquestes	130-E4-02-22	Informe de seguiment 2022	Anàlisi dels resultats	E4	Mitjana	MAG	Iniciat	2020-2021	Augmentar el % de respostes	Augment de la participació en respostes	Si	Coordinadors de totes les assignatures	Coordinadors de totes les assignatures	Curs 2022-23	
Millorar l'assignatura 'Noves Perspectives en Agrobiologia'	60-E4-03-22	Informe de seguiment 2022	Desenvolupament de l'ensenyament: metodologia i avaluació d'aprenentatges	E4	Alta	MAG	Finalitzat	2020-2021	Millorar a valoració de l'assignatura	Increment de la mitjana del 6,27 al 8,12 a l'informe agregat 2020-21	No	Coordinació del màster i Coordinador de l'assignatura	Coordinació del màster i Coordinador de l'assignatura	Curs 2020-21	

Millorar l'assignatura 'Plantes i Canvi Global'	60-E4-04-22	Informe de seguiment 2022	Desenvolupament de l'ensenyament: metodologia i avaluació d'aprenentatges	E4	Alta	MAG	Finalitzat	2021-2022	Millorar a valoració de l'assignatura	Informe agregat 2021-22	No	Coordinació del màster i Coordinador de l'assignatura	Coordinació del màster i Coordinador de l'assignatura	Curs 2021-22	
Millorar l'assignatura 'Teledetecció i Sistemes d'Informació Geogràfica aplicats a l'Estudi i Gestió Mediambiental i Agrícola'	60-E4-04-22	Informe de seguiment 2022	Desenvolupament de l'ensenyament: metodologia i avaluació d'aprenentatges	E4	Alta	MAG	Finalitzat	2021-2022	Millorar a valoració de l'assignatura	Informe agregat 2021-22	No	Coordinació del màster i Coordinador de l'assignatura	Coordinació del màster i Coordinador de l'assignatura	Curs 2021-22	
Millorar l'assignatura 'Relacions Sòl-Planta'	60-E4-05-22	Informe de seguiment 2022	Desenvolupament de l'ensenyament: metodologia i avaluació d'aprenentatges	E4	Alta	MAG	Finalitzat	2020-2021	Millorar a valoració de l'assignatura	Increment de la mitjana del 6,91 al 8,4 a l'informe agregat 2020-21	No	Coordinació del màster i Coordinador de l'assignatura	Coordinació del màster i Coordinador de l'assignatura	Curs 2020-21	
Crear mecanismes de seguiment del TFM al llarg del curs	061-E5-01-19		Gestió dels treballs finals: TFG i TFM (PEQ 061)	E5	Alta	MAB		19-20	Garantir que el TFM es desenvolupi de manera gradual al llarg del temps en totes les seves dimensions	Entregues d'informes	No	Coordinador/a Màster	Coordinador/a Màster	1/1/2020	
Donar visibilitat a les activitats de millora docent que ja s'estan portant a terme	130-E5-02-19		Anàlisi dels resultats (PEQ 130)	E5	Mitjana	MAB		19-20	Fer patent a les Plans Docents de manera més explícita les activitats d'innovació docent que s'estan portant a terme a les diferents assignatures	Plans docents	No	Coordinador/a Màster	Coordinador/a Màster	1/3/2020	
Augmentar les activitats docents en anglès i la utilització de l'anglès pels estudiants	060-E1-03-19	Autoinforme	Desenvolupament de l'ensenyament: metodologia i avaluació d'aprenentatges (PEQ 060)	E1	Mitjana	MAB		18-19	Continuar amb l'increment d'hores impartides en anglès en les diferents assignatures del màster i fomentar que els alumnes utilitzin la llengua anglesa tant a classe com en les activitats d'avaluació	Plans docents i els treballs dels estudiants	No	Coordinador/a Màster	Coordinador/a Màster	1/10/2018	
Augmentar el número d'estudiants procedent de l'àmbit de les Biociències tant de nivell nacional com internacional	130-E1-04-19		Anàlisi dels resultats (PEQ 130)	E1	Alta	MAB		19-20	Desenvolupar activitats i recursos que permetin despertar l'interès dels estudiants de Biociències pel màster	Pre-inscripcions i matrícules del màster	No	Coordinador/a Màster	Coordinador/a Màster	1/1/2020	
Millorar els percentatges de participació dels alumnes a enquestes	060-E6-05-19	Autoinforme	Desenvolupament de l'ensenyament: metodologia i avaluació d'aprenentatges (PEQ 060)	E6	Alta	MAB		19-20	Fomentar que els professors de les diferents assignatures insisteixin en la necessitat i importància de que els alumnes contestin les enquestes	Taxes de participació	No	Coordinador/a Màster	Coordinador/a Màster	1/10/2020	
Renovació del professorat	120-E4-01-19	Informe Verifica AQU	Gestió i millora dels serveis (PEQ 120)	E4	Mitjana	MBD	10%-25%	?	Increment del número i camps d'especialització del professorat	Més professors al màster	Sí	Comissió de coordinació	Coordinador Màster		
Ooferta d'assignatures compartides entre diferents màsters	120-E5-01-19	Autoinforme	Gestió i millora dels serveis (PEQ 120)	E5	Alta	MBD	10%-25%	19-20	Millorar coordinació docent amb altres màsters per a fer un ús més eficient dels recursos	Coparticipació donència d'assignatures i oferta compartida	No	Comissió de coordinació	Coordinador Màster		
Incrementar l'ús de l'anglès	120-E6-01-19	Autoinforme	Gestió i millora dels serveis (PEQ 120)	E6	Alta	MBD	26%-50%	19-20	Millorar la capacitat lingüística dels estudiants en anglès científic	Increment de l'ús de l'anglès en el màster	No	Comissió de coordinació	Coordinador Màster		
Incrementar la participació de l'alumnat en la valoració del màster i del professorat a través de les enquestes online institucionals	130-E3-01-19	Autoinforme	Anàlisi dels resultats (PEQ 130)	E3	Alta	MBD	51%-75%	19-20	Monitoritzar la qualitat de la docència i obtenir informació per a la implementació de millores docents	Increment dels índex de satisfacció dels estudiants	No	Coordinador/a Màster	Comissió de coordinació		



Establiment d'un sistema de seguiment mitjançant enquestes per copsar el grau d'assoliment de les expectatives les capacitats obtingudes	130-E6-01-19	Autoinforme	Anàlisi dels resultats (PEQ 130)	E6	Alta	MBD	No iniciat	19-20	Obtenir informació sobre la satisfacció dels estudiants amb la formació rebuda respecte les seves expectatives i les capacitats i habilitats proporcionades	Valoracions positives en les enquestes	No	Comissió de coordinació	Coordinador Màster		
Promocionar la Biologia Evolutiva augmentant l'oferta d'assignatures d'aquesta especialitat	20-E1-02-19	Autoinforme	Gestió dels programes formatius en el marc de la verificació, el seguiment, la modificació i l'acreditació (VSMA) (PEQ 020)	E1	Alta	MBD	10%-25%	19-20	Captar més estudiants a l'especialitat de Biologia Evolutiva	Increment del número d'alumnes a l'especialitat de Biologia Evolutiva	No	Comissió de coordinació	Coordinador Màster		
Reformulació de l'oferta d'assignatures optatives del bloc de Biodiversitat Avançada per adaptar-les a les necessitats dels estudiants	20-E1-03-19	Autoinforme	Gestió dels programes formatius en el marc de la verificació, el seguiment, la modificació i l'acreditació (VSMA) (PEQ 020)	E1	Alta	MBD	26%-50%	19-20	Adequar l'oferta d'assignatures optatives a les necessitats dels estudiants	Substitució d'assignatures optatives per noves assignatures	No	Comissió de coordinació	Coordinador Màster		
Reduir de 60 a 45 el nombre de places ofertes	40-E1-01-19	Informe Verifica AQU	Gestió de l'admissió i matriculació dels estudiants (PEQ 030 Graus - 040 Màsters)	E1	Alta	MBD	Completat	19-20	Reduir la oferta de places	Màxim 45 places ofertes	Sí	President/a Comissió de Qualitat	Coordinador Màster		
Incrementar la internacionalització del màster	40-E1-02-19	Informe Verifica AQU	Gestió de l'admissió i matriculació dels estudiants (PEQ 030 Graus - 040 Màsters)	E1	Mitjana	MBD	10%-25%	20-21	Augmentar la captació d'estudiants i millorar la internacionalització	Increment del número d'estudiants internacionals	Sí	Comissió de coordinació	Coordinador Màster		
Millorar la informació general sobre activitats relacionades amb el màster als estudiants	50-E1-01-19	Autoinforme	Gestió de l'orientació a l'estudiant (PEQ 050)	E1	Alta	MBD	Completat	19-20	Millorar l'accés dels estudiants a informació rellevant sobre el màster	Creació d'assignatura de coordinació al campus	No	Comissió de coordinació	Coordinador Màster		
Necessitat de disposar dels plans docents traduïts al castellà i a l'anglès.	50-E2-01-19	Autoinforme	Gestió de l'orientació a l'estudiant (PEQ 050)	E2	Mitjana	MBD	10%-25%	19-20	Millorar la informació als estudiants candidats i als matriculats	Tots els plans docents en català, castellà i anglès	No	Comissió de coordinació	Coordinador Màster		
Facilitar informació sobre contingut temàtic de les assignatures	50-E2-02-19	Autoinforme	Gestió de l'orientació a l'estudiant (PEQ 050)	E2	Mitjana	MBD	No iniciat	19-20	Millorar la informació sobre la temàtica de les assignatures als estudiants seleccionats per Millorar la informació sobre el contingut temàtic per facilitar als estudiants seleccionats la selecció d'assignatures per matricular per millorar	Disponibilitat al web del màster d'un resum dels continguts temàtics de totes les assignatures	No	Comissió de coordinació	Coordinador Màster		
Incloure visites a organismes vinculats a la conservació del patrimoni natural	50-E5-01-19	Informe Verifica AQU	Gestió de l'orientació a l'estudiant (PEQ 050)	E5	Mitjana	MBD	51%-75%	19-20	Millorar el grau d'aplicabilitat dels continguts del màster	Increment del nombre de visites	Sí	Comissió de coordinació	Coordinador Màster		
Incertesa sobre la inserció laboral després del màster	50-E6-01-19	Autoinforme	Gestió de l'orientació a l'estudiant (PEQ 050)	E6	Alta	MBD	No iniciat	19-20	Millorar l'orientació professional dels estudiants i contribuir a millorar la seva empleabilitat	Increment de les activitats de tutorització	No	Comissió de coordinació	Professorat de l'ensenyament		
Reduir el cert grau d'insatisfacció de les expectatives en aquells estudiants que cerquen en el màster una opció professionalitzant	50-E6-02-19	Autoinforme	Gestió de l'orientació a l'estudiant (PEQ 050)	E6	Alta	MBD	No iniciat	19-20	Reforçar la imatge del caràcter i nivell científic del màster i la seva importància	Increment de respostes positives en les enquestes de seguiment	No	Comissió de coordinació	Coordinador Màster		

Tribunals de TFM amb l'expertesa adequada als treballs presentats	61-E6-01-19	Autoinforme	Gestió dels treballs finals: TFG i TFM (PEQ 061)	E6	Alta	MBD	No iniciat	19-20	Millorar l'avaluació del TFM	TFM amb membres amb una millor especialització temàtica	No	Comissió de coordinació	Coordinador de TFMs		
Millorar el seguiment dels TFMs externs	61-E6-02-19	Autoinforme	Gestió dels treballs finals: TFG i TFM (PEQ 061)	E6	Alta	MBD	No iniciat	19-20	Millorar el seguiment i tutorització dels TFM	Reduir el nombre de TFM no acceptats per avaluació	No	Comissió de coordinació	Coordinador de TFMs		
Poca participació dels estudiants en els programes de mobilitat internacional	80-E6-01-19	Autoinforme	Gestió de la mobilitat internacional de l'estudiant (PEQ 080)	E6	Mitjana	MBD	51%-75%	19-20	Millorar la formació i experiència laboral dels egresats	Increment del nombre d'estudiants que fan el TFM a l'estranger	No	Comissió de coordinació	Coordinador de TFMs		
Continguts en anglès en la WEB del Màster	TM-050-E21-01-20	Informe de Seguiment	Gestió de l'orientació a l'estudiant (PEQ 050)	E2	Mitjana	MEGR	26%-50%	2019-20	Posar el nom de les assignatures i els plans docents en anglès	Visualització en la web i campus virtual	No	Coordinador/a Màster	Comissió de Qualitat	1/6/2020	1/2/2021
No es disposa d'estadístiques sobre el grau de satisfacció dels alumnes tant per la supervisió exigida dels TFMs com d'avaluació de l'activitat del tutor	TM-051-E62-01-20	Informe de Seguiment	Gestió dels treballs finals: TFG i TFM (PEQ 061)	E5	Alta	MEGR	10%-25%	2019-20	Realitzar enquestes on-line sobre el TFM per avaluar-ne el grau de satisfacció per part de l'alumnat un cop hagi finalitzat el seu TFM	Resultats de les enquestes	No	Coordinador/a Màster	Coordinador Màster	30/10/2020	1/6/2021
Poca oferta de TFMs en empreses, donada la manca de pràctiques en empreses del Màster	TM-051-E62-02-20	Informe de Seguiment	Gestió dels treballs finals: TFG i TFM (PEQ 061)	E5	Alta	MEGR	No iniciat	2019-20	Millora de la oferta de TFMs a empreses	Visualització en el campus virtual	No	Coordinador/a Màster	Coordinador Màster	30/10/2020	1/6/2021
Millorar indicadors sobre la inserció al món laboral. Es té la percepció que el màster no els forma adequadament per al mercat laboral	TM-050-E61-01-20	Informe de Seguiment	Gestió de l'orientació a l'estudiant (PEQ 050)	E6	Mitjana	MEGR	10%-25%	2019-20	Incorporar a més professionals a les activitats formatives teòrica-pràctiques en algunes assignatures per facilitar més contactes amb empreses	taxa d'inserció laboral	No	Coordinador/a Màster	Comissió de Qualitat	9/6/2020	30/10/2022
Necessitat de millora entre el màster i el món laboral (públic o privat).	TM-061-E62-03-20	Informe de Seguiment	Gestió dels treballs finals: TFG i TFM (PEQ 061)	E5	Baixa	MEGR	10%-25%	2019-20	Incrementar les ofertes professionals amb TFMs més aplicats.	Visualització en la web	No	Coordinador/a Màster	Coordinador Màster	9/1/2020	30/10/2022
La informació publicada per la institució sobre la titulació i les seves característiques i desenvolupament no sempre està actualitzada i no es fa fàcilment accessible	140-E2-01-19	Informe definitiu d'Accreditació AQU (IdA)	Publicació i actualització de la informació pública (PEQ 140)	E2	Mitjana	MFI		2019-2020	Millorar la informació pública sobre les característiques dels programes i el seu desenvolupament operatiu	pàgina web	No	Degà o Degana	Coordinador Màster	19-20	20-21
La informació publicada per la institució sobre els resultats acadèmics i de satisfacció no sempre està disponible ni actualitzada	140-E2-02-19	Informe definitiu d'Accreditació AQU (IdA)	Publicació i actualització de la informació pública (PEQ 140)	E2	Mitjana	MFI		2019-2020	Adequar els mecanismes per a que la informació sobre resultats i satisfacció estiguin disponibles públicament	pàgina web	No	Degà o Degana	Coordinador Màster	19-20	20-21
La publicació per part de la institució dels resultats del seguiment i l'acreditació de la titulació no sempre son de fàcil accés	140-E2-03-19	Informe definitiu d'Accreditació AQU (IdA)	Publicació i actualització de la informació pública (PEQ 140)	E2	Mitjana	MFI		2019-2020	Publicar els informes de seguiment apart de l'informe de verificació	pàgina web	No	Degà o Degana	Coordinador Màster	19-20	20-21

Poca participació dels estudiants en els programes de mobilitat	TM-80-E12-01-19		Gestió de la mobilitat internacional de l'estudiant (PEQ 080)	E1	Alta	MGG	26%-50%	2019-2020	Actualment la Universitat de París participa en una assignatura del màster en un 50%; es desplacen de París a BCN els alumnes i professors. Pretemem que aquesta universitat ens accepti 1/2 TFM/curs. Oferta de TFM al Sars International Centre for Marine Molecular Biology, de la Univerity of Bergen, Noruega i amb el Centre for Regenerative Medicine, University of Edinburgh, Escòcia, i a la Universitè de Montpellier, França. (N.B. La internacionalització té sentit si es desenvolupa un programa de beques per bescanvi d'estudiants TFM).	Web del Master	No	Coordinador/a Màster	Coordinador Màster	1/10/2019	Es renovarà cada curs
Actualització d'alguns noms per deixar clar conceptes més actuals que s'imparteixen al màster	TM-130-E12-01-20		Anàlisi dels resultats (PEQ 130)	E1	Alta	MGG	No iniciat	2020-2021	L'assignatura ANÀLISI GENÈTICA I CEL·LULAR DE L'ORGANOGÈNESI, EL CREIXEMENT I L'ENVELLIMENT es passa a dir 'De l'organogènesi a l'envelliment' i passa a ser optativa. L'assignatura REGENERACIÓ i CÈL·LULES MARE passa d'optativa a assignatura d' Especialitat de Desenvolupament i Cèl·lules Mare. L'assignatura GENÒMICA COMPARADA (assignatura de l'especialitat de Evolució, passa a ser optativa. Com es diu més avall, l'especialitat de Evolució s'inactiva.		No	Comissió de coordinació	Comissió de coordinació	1/3/2020	1/7/2020
No disposar d'una assignatura de desenvolupament obligatòria per tots els itineraris del màster.	TM-20-E12-01		Gestió dels programes formatius en el marc de la verificació, el seguiment, la modificació i l'acreditació (VSMA) (PEQ 020)	E1	Baixa	MGG	Endarrerit	desconegut	No es pot fer sense Verifica, ja que es tractaria de canviar la troncalitat.			Coordinador/a Màster			
Millorar l'aplicatiu d'automatrícula	TM-40-E33-01		Gestió de l'admissió i matriculació dels estudiants (PEQ 030 Graus - 040 Màsters)	E3	Alta	MGG	No iniciat	desconegut	Millorar l'aplicatiu informàtic i fer-lo més flexible		no	Secretaria de la Facultat	Deganat		
Incrementar la participació a les enquestes d'opinió	TM-130-E32-01-20		Anàlisi dels resultats (PEQ 130)	E3	Alta	MGG	76%-100%	2019-2020	Millorar el percentatge d'alumnes que respon les enquestes	Missatges Campus Virtua. Increment del % de participació. I	No	Coordinador/a Màster	Coordinador Màster	1/10/2019	1/6/2020
Poca participació a la branca de Genètica i Genòmica Evolutiva	TM-20-E12-01-20		Gestió dels programes formatius en el marc de la verificació, el seguiment, la modificació i l'acreditació (VSMA) (PEQ 020)	E1	Alta	MGG	No iniciat	2020-2021	Innactivar la especialitat de Genètica i Genòmica Evolutiva		no	Comissió de coordinació	Coordinador Màster	1/1/12020	1/3/2020

Uniformar idioma del màster	TM-20-E12-01-20		Gestió dels programes formatius en el marc de la verificació, el seguiment, la modificació i l'acreditació (VSMA) (PEQ 020)	E1	Alta	MGG	51%-75%	2020-2021	Idioma únic en anglès, però tot el màster	La majoria de classes ja s'imparteixen en anglès	no	Comissió de coordinació	Coordinador Màster	1/9/2020	1/6/2021
Manteniment del número d'alumnes del màster.	TM-40-E13-01-19		Gestió de l'admissió i matriculació dels estudiants (PEQ 030 Graus - 040 Màsters)	E1	Alta	MGG	51%-75%	2019-2020	Millorar la pàgina web del màster ja que actualment és molt poc atractiva. Difondre informació per twitter i altres canals.	Pàgina web i Nombre de seguidors al twitter	no	Comissió de coordinació	Coordinador Màster	1/10/2019	1/07/2020
Millorar la informació oferta sobre les línies de recerca per fer els TFM i el perfil del professorat	140-E4-01-18	Autoinforme	Publicació i actualització de la informació pública (PEQ 140)	E4	Mitjana	MIA	Completat	18-19	Millorar la informació	Informació a la WEB		Coordinador/a Màster	Coordinador Màster	1/2/2019	1/7/2019
Millorar la adequació dels grups que allotjant els estudiants de TFM	50-E1-02-18	Autoinforme	Gestió de l'orientació a l'estudiant (PEQ 050)	E1	Alta	MIA	76%-100%	18-19	Millorar la percepció del TFM per part del alumne	Enquestes TFM		Coordinador/a Màster	Coordinador Màster	1/2/2019	1/9/2020
Necessitat de disposar dels plans docents traduïts al castellà i a l'anglès.	140-E4-03-19	Autoinforme	Publicació i actualització de la informació pública (PEQ 140)	E4	Mitjana	MIA	76%-100%	19-20	Millorar la informació	Informació a la WEB		Coordinador/a Màster	Coordinador Màster	1/2/2019	1/7/2020
Reconeixement econòmic insuficient als membres dels tribunals de TFM	110-E3-04-In	Autoinforme	Gestió i millora dels recursos materials (PEQ 110)	E3	Alta	MIA	51%-75%	Indeterminat	Millorar finançament	Pressupost		Degà o Degana	Deganat	1/2/2018	sense data
Reconeixement econòmic insuficient als grups de recerca que acullen els estudiants per a fer el TFM	110-E3-05-In	Autoinforme	Gestió i millora dels recursos materials (PEQ 110)	E3	Alta	MIA	51%-75%	Indeterminat	Millorar finançament	Pressupost		Degà o Degana	Deganat	1/2/2018	sense data
Manca de reconeixement en la docència de la direcció/tutoria del TFM per part dels estaments com la Generalitat o el Ministerio	120-E4-06-In	Autoinforme	Gestió i millora dels serveis (PEQ 120)	E4	Baixa	MIA	No iniciat	Indeterminat	Millorar informació i col·laboració de la coordinació entre UB i UAB	Informe detallat		Degà o Degana	Deganat	1/2/2018	sense data
Millorar la informació i difusió del Master	140-E21-01-19	Informe de Seguiment	Publicació i actualització de la informació pública (PEQ 140)	E2	Mitjana	MMA	26%-50%	Indeterminat	Millorar l'informació i captació d'alumnes	Nacionalitat i nombre d'alumnes que accedeixen	No				
Millorar la fluïdesa de l'aprenentatge	050-E51-02-19	Informe de Seguiment	Gestió de l'orientació a l'estudiant (PEQ 050)	E5	Mitjana	MMA	10%-25%	2020-21	Millora la dinàmica d'aprenentatge	Qualificacions dels estudiants	No	Comissió de coordinació	Coordinador Màster		
Incrementar l'utilització de l'anglès com a llengua vehicular en els TFM	060-E62-03-19	Informe de Seguiment	Desenvolupament de l'ensenyament: metodologia i avaluació d'aprenentatges (PEQ 060)	E6	Alta	MMA	76%-100%	2019-20	Incrementar l'ús de l'anglès als TFM	Nombre de TFM escrits i defensats en anglès	No	Coordinador/a Màster	Coordinador Màster		
Minimitzar el solapament amb assignatures de grau	060-E14-04-19	Informe de Seguiment	Desenvolupament de l'ensenyament: metodologia i avaluació d'aprenentatges (PEQ 060)	E1	Alta	MMA	26%-50%	2020-21	Minimitzar solapament de continguts	Plans docents i enquestes de satisfacció	No	Comissió de coordinació	Coordinador Màster		

Incrementar l'especialització i aplicabilitat	060-E62-05-19	Informe de Seguiment	Desenvolupament de l'ensenyament: metodologia i avaluació d'aprenentatges (PEQ 060)	E6	Alta	MMA	26%-50%	2020-21	Incrementa coneixement especialitzat aplicats	Enquestes de satisfacció dels estudiants		Comissió de coordinació	Coordinador Màster		
Incrementar la participació dels alumnes a les enquestes de satisfacció	130-E62-06-19	Informe de Seguiment	Anàlisi dels resultats (PEQ 130)	E6	Alta	MMA	76%-100%	2019-20	Incrementar la participació en les enquestes de satisfacció dels estudiants	Taxa de participació	No	Coordinador/a Màster	Coordinador Màster		
Difusió d'ofertes de feina i doctorat a la web del Master	140-E51-07-19	Informe de Seguiment	Publicació i actualització de la informació pública (PEQ 140)	E5	Baixa	MMA	76%-100%	2019-20	Millora la difusió d'ofertes de treball i doctorat a la pagina web del Màster	Enquestes als egresats	No	Coordinador/a Màster	Coordinador Màster		
Redacció del TFM en anglès	TM-60-E1-01-17	Autoinforme	Desenvolupament de l'ensenyament: metodologia i avaluació d'aprenentatges (PEQ 060)	E1	Alta	MNC	76%-100%	2019-2020	Millorar la qualitat dels TFM	Comparativa de les qualificacions obtingudes en cursos on la redacció de l'escrit del TFM era en qualsevol dels idiomes oficials	No	Comissió de coordinació	Coordinador Màster	2019-20	2019-20
Implementar més assignatures en anglès	TM-60-E1-02-17	Autoinforme	Desenvolupament de l'ensenyament: metodologia i avaluació d'aprenentatges (PEQ 060)	E1	Mitjana	MNC	10%-25%	2020-2021	Captar més estudiants estrangers	Número d'estudiants estrangers matriculats	No	Comissió de coordinació	Coordinador Màster	2019-20	2021-22
Millorar la visibilitat de la informació a la plana web del màster	40-E2-01-19	Informe de Seguiment	Gestió de l'admissió i matriculació dels estudiants (PEQ 040)	E2	Alta	MOC	10%-25%	19-20		Disminució de les consultes	No	Coordinador/a Màster	Coordinador Màster	1/9/2019	1/6/2020
Poder modificar la informació de la plana web del màster des de coordinació	40-E2-02-19	Informe de Seguiment	Gestió de l'admissió i matriculació dels estudiants (PEQ 040)	E2	Alta	MOC	10%-25%	19-20		Disminució de les consultes	No	Coordinador/a Màster	Coordinador Màster	1/9/2019	1/6/2020
Començar el curs un cop finalitzada la matrícula	40-E2-03-19	Informe de Seguiment	Gestió de l'admissió i matriculació dels estudiants (PEQ 040)	E5	Alta	MOC	10%-25%	19-20		Calendari	No	Coordinador/a Màster	Coordinador Màster	1/9/2019	1/6/2020
Millorar la informació sobre sortides laborals	50-E5-04-19	Informe de Seguiment	Gestió de l'orientació a l'estudiant (PEQ 050)	E6	Alta	MOC	26%-50%	19-20	Realització sessió informativa	Realització sessió informativa	No	Coordinador/a Màster	Coordinador Màster	1/9/2019	1/5/2020
Cert grau d'insatisfacció de les expectatives en aquells estudiants que cerquen en el màster una opció professionalitzant	50-E21-01-18	Autoinforme	Gestió de l'orientació a l'estudiant (PEQ 050)	E2	Mitjana	MAQ	51%-75%		Reforçar la imatge del caràcter i nivell científic del màster i la seva importància	Enquestes	No	Coordinador/a Màster	Coordinador Màster	1/10/2018	1/10/2021
Cert grau d'insatisfacció respecte a la coordinació entre universitats	60-E14-01-18	Autoinforme	Desenvolupament de l'ensenyament: metodologia i avaluació d'aprenentatges (PEQ 060)	E1	Mitjana	MAQ	Completat	2018-2019	Millorar la comprensió de l'estil docent de cada universitat que a més s'adapta a les característiques del centre i de la temàtica a impartir	Enquestes	No	Coordinador/a Màster	Coordinador Màster	1/10/2017	1/10/2019

Els estudiants consideren que hi ha alguns punts febles o carències al temari, com per exemple poca diversitat d'espècies o punts importants en gestió de la producció com genètica o cultius auxiliars.	60-E12-01-17	Autoinforme	Desenvolupament de l'ensenyament: metodologia i avaluació d'aprenentatges (PEQ 060)	E1	Mitjana	MAQ	76%-100%	2017-18	Introduir aspectes d'altres espècies d'interès en aqüicultura i en gestió de la producció.	Enquestes	No	Coordinador/a Màster	Coordinador Màster	1/10/2017	1/10/2020
Els estudiants consideren que han vist poques visites a empreses i institucions del sector	60-E12-02-16	Autoinforme	Desenvolupament de l'ensenyament: metodologia i avaluació d'aprenentatges (PEQ 060)	E1	Mitjana	MAQ	26%-50%		Millorar el grau d'aplicabilitat dels continguts del màster	Visites realitzades	No	Coordinador/a Màster	Coordinador Màster	1/10/2016	1/10/2022
Insatisfacció per part d'alguns estudiants per la coordinació del TFM., especialment sobre el que consideren una baixa oferta d'empreses El TFM és un procés molt individual per tant cal una anàlisi més profunda.	61-E14-01-17	Autoinforme	Gestió dels treballs finals: TFG i TFM (PEQ 061)	E1	Alta	MAQ	51%-75%		Millorar el procés d'assignació, seguiment i avaluació del TFM	Enquestes	No	Coordinador/a Màster	Coordinador Màster	1/10/2017	1/10/2022
Incertesa sobre la inserció laboral després del màster	50-E51-01-17	Autoinforme	Gestió de l'orientació a l'estudiant (PEQ 050)	E5	Mitjana	MAQ	76%-100%		Millorar l'orientació professional dels estudiants i contribuir a millorar la seva empleabilitat	Segiment egresats	No	Comissió de coordinació	Coordinador Màster	1/10/2017	1/10/2020
El número màxim de places ofertes està sobredimensionada	40-E13-01-16	Informe Visita CAE (IAE)	Gestió de l'admissió i matriculació dels estudiants (PEQ 030 Graus - 040 Màsters)	E1	Alta	MAQ	Endarrerit	2019-20	Reduir la oferta de places	Web generica	No	Secretaria de la Facultat	Coordinador Màster	1/10/2016	1/10/2017