

GRAU EN CIÈNCIES AMBIENTALS
INFORME DE SEGUIMENT DEL CURS ACADÈMIC
2012-2013

Informe elaborat per: *Margarita Menéndez.*
Cap d'Estudis ensenyament

Informe revisat per: *Comissió de Qualitat del*
centre.

Informe aprovat per:
Data: 12 de juny de 2014

Sumari

1. PRESENTACIÓ	3
1.1. Fitxa identificativa de l'ensenyament.....	3
1.2. Seqüenciació de la implantació de la planificació acadèmica.....	4
1.3. Tractament de les recomanacions dutes a terme per agències d'avaluació externes.....	4
2. INFORMACIÓ PUBLICADA	6
2.1 Al web del centre	6
2.2 Al web de l'ensenyament.....	7
2.3 Seguiment i actualització de la informació publicada.....	9
3. ANÀLISI VALORATIVA DE L'ENSENYAMENT	10
3.1 Dades accés i matrícula.....	11
3.2 Orientació a l'estudiant.....	12
3.3 Planificació i gestió docent.....	12
3.4 Pràctiques externes	13
3.5 Mobilitat nacional i internacional.....	13
3.6 Treball final de grau	14
3.7 Professorat.....	14
3.8 Gestió dels recursos materials i serveis.....	14
3.9 Resultats	15
3.9.1 Queixes, reclamacions i suggeriments	15
3.9.2 Satisfacció de l'alumnat amb l'acció docent, la planificació d'assignatures i la satisfacció dels graduats	15
3.9.3 Rendiment acadèmic	16
4. PROPOSTES DE MILLORA	18
4.1 Disseny, implementació i seguiment de les accions de millora	18
4.2 Propostes de millora que es deriven de la valoració que es fa del desplegament de la titulació, incloent-hi totes les propostes de modificació i pla de seguiment.....	18
4.3 Seguiment de les accions de millora del curs 09/10, 10/11 i 11/12 ...	21
5. EL SISTEMA D'ASSEGURAMENT INTERN DE LA QUALITAT (SAIQU) COM A EINA PER AL SEGUIMENT DE LES TITULACIONS DEL CENTRE .	24

DESPLEGAMENT I SEGUIMENT DE LES TITULACIONS OFICIALS A LA UB:

1. PRESENTACIÓ

Al curs 2012-2013, el Grau en Ciències Ambientals s'imparteix a la Facultat de Biologia de la Universitat de Barcelona, juntament amb altres titulacions, tal i com es mostra a la figura següent:

FACULTAT DE BIOLOGIA
Oferta d'ensenyaments 2012-2013



1.1. Fitxa identificativa de l'ensenyament

Ciències ambientals	Any en que es va començar a impartir l'ensenyament	2009-2010
	Oferta de places	80
	Nº estudiants nou accés	111
	Nº total matriculats	396
	Graduats al darrer curs	62
2012-2013		

Objectius de la titulació

El grau en Ciències Ambientals té un marcat contingut multidisciplinari, atorgant als titulats la formació adequada per abastar els problemes ambientals des de diversos àmbits del coneixement. Els futurs graduats adquiriran coneixements sobre els aspectes teòrics i pràctics de les Ciències naturals i socials així com les eines necessàries per aplicar-los a la pràctica.

El perfil general del grau en Ciències Ambientals s'orienta cap a la formació de professionals amb una visió multidisciplinària i global de la problemàtica ambiental, enfocada des de diversos sectors del coneixement. El titulat en Ciències Ambientals serà capaç, des d'aquesta visió àmplia, de coordinar els treballs d'especialistes en diferents àrees.

Els ensenyaments conduents a l'obtenció del títol de grau en Ciències Ambientals proporcionen una formació adequada en els aspectes científics, tècnics, socials, econòmics i jurídics del medi ambient. Això és així perquè un bon professional del medi ambient ha de ser capaç de tractar la problemàtica ambiental amb rigor i de forma interdisciplinària, d'acord amb la complexitat del seu àmbit de treball, tenint en compte la resta de les problemàtiques socials i econòmiques de la nostra societat.

Aquest grau forma professionals amb una orientació específica, tenint en compte tots els aspectes citats, cap a: la conservació i gestió del mitjà i els recursos naturals, la gestió ambiental en les empreses i administracions i la qualitat ambiental en relació amb la salut de l'ecosistema (incloent a l'home) sota la perspectiva de la sostenibilitat i del canvi global

1.2. Seqüenciació de la implantació de la planificació acadèmica (fins al curs actual)

El grau de Ciències Ambientals ja ha finalitzat la seva implantació

1.3. Tractament de les recomanacions dutes a terme per agències d'avaluació externes

Tractament de les recomanacions fetes en els informes d'avaluació d'AQU.

<i>Recomanacions AQU</i>	<i>Acció realitzada o previsió d'acció a desenvolupar</i>
<i>Avançar en la publicació de la informació acadèmica en els tres idiomes (català, castellà i anglès)</i>	<i>S'està fent</i>
<i>Avançar en la publicació de la planificació docent de les assignatures "Geografia física i climatologia", "Ordenació del territori" i "Economia, recursos naturals i medi ambient" i les optatives de les mencions</i>	<i>S'ha publicat la planificació docent de "Economia, recursos naturals i medi ambient" i les optatives de les mencions i està previst publicar properament la de "Geografia física i climatologia" i "Ordenació del territori"</i>
<i>La informació sobre recursos d'aprenentatge, pla d'acció tutorial o la informació del professorat es presenta de forma poc visible i agregada. Es recomana habilitar-ne els accessos directes</i>	<i>S'ha habilitat un accés directe des de la web de l'ensenyament al pla d'acció tutorial</i>
<i>Es recomana millorar la publicació dels indicadors sobre les característiques de</i>	<i>S'ha millorat la publicació de tots aquests indicadors</i>



<i>l'alumnat, satisfacció (del professorat amb el programa formatiu) i resultats (taxa de rendiment a primer curs desagregada per nota d'accés)</i>	
<i>Activar mesures correctores per millorar el baix èxit de l'assignatura Matemàtiques</i>	<i>Ha millorat l'èxit d'aquesta assignatura amb una taxa d'èxit del 78.68 %</i>
<i>Consideració i seguiment del baix nombre de graduats al darrer curs (20) i baixa taxa d'alumnes que realitzen el TFG</i>	<i>El nombre d'alumnes que han presentat i aprovat el TFG ha augmentat més del triple (62) respecte al curs 2011-12 (20)</i>
<i>Ampliar l'anàlisi sobre si es podrà assolir el perfil de formació pretès, si es compleixen els compromisos de recursos de personal y si la planificació s'ajusta a la prevista segons s'especifica a la memòria verificada</i>	<i>S'està treballant sobre aquest aspectes per mitjà de reunions periòdiques al Consell d'estudis de l'ensenyament i amb l'equip deganal de la Facultat de Biologia.</i>
<i>Es recomana fer una valoració del nombre de repetidors(40%), la baixa mobilitat dels estudiants, o la baixa participació a les enquestes de satisfacció</i>	<i>S'ha fet una valoració a l'informe del percentatge de repetidors de la baixa mobilitat dels estudiants i la participació en les enquestes</i>
<i>Es recomana ampliar el pla de millora, definint indicadors o fites per fer-ne el seguiment de la implantació</i>	<i>És continua treballant en aquest aspecte</i>

2. INFORMACIÓ PUBLICADA

2.1 Al web del centre

El centre publica en el seu web (<http://www.ub.edu/biologia/>) tota la informació bàsica relacionada amb el desenvolupament operatiu del programa formatiu conjuntament amb els indicadors relacionats. Aquesta informació segueix els criteris generals d'estructura i continguts unificats per a totes les titulacions de la UB¹.

La informació pública s'ha estructurat segons els grups d'interès a qui s'adreça.

- Futurs estudiants: informació descriptiva general, breu i sintètica amb referents per poder demanar més informació.

http://www.ub.edu/biologia/queoferim/grau/grau_ambientals/index.htm

<http://www.ub.edu/biologia/queoferim/index/secundaria.htm>

- Alumnes de nou accés: informació puntual que necessiten per iniciar el procés de matrícula i les classes (destacat al juliol i setembre)

A la web: <http://www.ub.edu/biologia/> s'implementa regularment abans del període de matrícula notícies amb tota la informació necessària del procés de matrícula tant al mes de setembre com al més de febrer i juliol

http://www.ub.edu/biologia/guia_grau_ambientals/infomatricula.htm

- Alumnes de l'ensenyament: informació més pràctica per al seguiment diari dels seus estudis i sobre tots els tràmits que puguin necessitar (mobilitat, pràctiques externes...)

http://www.ub.edu/biologia/guia_grau_ambientals/infomatricula.htm

<http://www.ub.edu/biologia/org/administracio/secret/tramits.htm>

http://www.ub.edu/biologia/atencio_est/beques.htm

http://www.ub.edu/biologia/queoferim/grau/grau_ambientals/index.htm

http://www.ub.edu/biologia/org/rels_inter.htm

- PAT o accions d'orientació dirigides als futurs estudiants, alumnes nou accés i alumnes ensenyament

http://www.ub.edu/web/ub/ca/estudis/suport_estudi/pla_tutorial/pla_tutorial.html?

- Societat: informació adreçada a empreses i institucions d'àmbit acadèmic i professional i altres organismes i/o persones.

¹El desplegament d'alguns continguts informatius es farà a mesura que es vagin desenvolupant els ensenyaments.

<http://www.ub.edu/biologia/queoferim/index/secundaria.htm>

<http://www.ub.edu/biologia/queoferim/index/empreses.htm>

<http://www.ub.edu/biologia/queoferim/index/antics.htm>

<http://www.ub.edu/biologia/org/equipaments.htm>

<http://www.ub.edu/biologia/practiques/convocatoria.htm>

<http://www.ub.edu/biologia/practiques/documentacio.htm>

http://www.ub.edu/biologia/practiques/practiques_grau.html

http://www.ub.edu/biologia/practiques/docs_practiques_graus/instruccions_practiques_entitats.pdf

- Professorat: informació de contacte (adreça de correu electrònic, tel., despatx...) i perfil acadèmic (formació, línies d'investigació, publicacions, etc..)

http://www.ub.edu/web/ub/es/universitat/campus_fac_dep/facultats_escoles/facultat_biologia/facultat_biologia.html

<http://www.ub.edu/biologia/queoferim/index/recerca.htm>

- Així mateix, el centre, mitjançant el seu apartat de Sistema de Gestió de la Qualitat publica informació completa relacionada amb els indicadors de tots els seus ensenyaments oficials.

<http://www.ub.edu/biologia/qualitat/index.html>

<http://www.ub.edu/agenciaqualitat/centresub/biologia>

2.2 Al web de l'ensenyament

En aquesta secció s'inclou la llista d'enllaços web de la informació pública sobre el desenvolupament operatiu del programa formatiu de l'ensenyament (planificació operativa del pla d'estudis com als indicadors de funcionament).

- Descripció general de l'ensenyament: admissió i orientació dels estudiants (link al PAT ensenyament o dades accions d'orientació i tutorització abans i durant i al finalitzar els estudis), competències i objectius d'aprenentatge de l'ensenyament, professorat, estructura curricular.

<http://www.ub.edu/biologia/queoferim/index/grau.htm>

http://www.ub.edu/biologia/queoferim/grau/grau_ambientals/index.htm

http://www.ub.edu/biologia/guia_grau_ambientals/infomatricula.htm

clicant a: Pla d'acció Tutorial (PAT)

- Dades de l'ensenyament: sistema de gestió de la qualitat al centre, dades del cursos 09/10, 10/11,11/12 i 12/13.

<http://www.ub.edu/agenciaqualitat/centresub/biologia>

http://www.ub.edu/biologia/guia_grau_ambientals/dades.html

<http://www.ub.edu/agenciaqualitat/ca/indicadors/disseny-aprovacio-supressio-titulacions>

- Informació relativa a les assignatures: pla docent

http://www.ub.edu/biologia/guia_grau_ambientals/assignatures.htm

- Informació relativa al disseny, gestió i desenvolupament del TFG

http://www.ub.edu/biologia/practiques/practiques_grau.html

<http://www.ub.edu/grad/plae/AccesInformePD?curs=2013&codiGiga=361719&idoma=CAT&recurs=publicacio>

- Informació relativa a les pràctiques externes del grau: nombre de places, llistat d'institucions, procediment per la inscripció i selecció...

http://www.ub.edu/biologia/practiques/practiques_grau.html

- Mecanismes de participació dels estudiants en el sistema d'assegurament de la qualitat de l'ensenyament,

<http://www.ub.edu/biologia/org/govern/comissions/qualitat.html>

Les pàgines web implicades en la participació dels estudiants son les següents

<http://www.ub.edu/biologia/org/govern/comissions.htm>

http://www.ub.edu/biologia/org/consell/con_ccamb.htm

<http://www.ub.edu/biologia/org/govern/junta.htm>

- Mecanismes de defensa de l'estudiant, informació sobre els procediments d'atenció de queixes, reclamacions i suggeriments

El Sistema d'assegurament de la Qualitat (SAIQU) del centre estableix, a través dels seus processos que s'analitzen totes les queixes i suggeriments del usuari del centre i es fan servir els resultats per a la presa de decisions i la millora de la qualitat dels seus ensenyaments.

A més, la facultat disposa en el seu web d'una bústia per recollir les queixes o suggeriments a la que es pot accedir des de la web del centre:

http://www.ub.edu/biologia/activitats/formulari_queixes.html

I des de la web de l'ensenyament:

http://www.ub.edu/biologia/guia_grau_ambientals/infomatricula.htm

clicant a l'apartat: "dubtes, queixes i suggeriments"

A banda de la pàgina web, el centre, a més, disposa d'altres canals d'informació com son, la informació puntual al fons de pantalla de les aules i les notícies de l'equip deganal. Abans de començar la classe i quan el professor finalitza la seva projecció, al fons de pantalla apareixen aquelles informacions d'interès que es van renovant de forma periòdica. La Facultat de Biologia disposa d'un "banner" a la pàgina principal intítulat: *Notícies de l'equip deganal*, d'accés lliure on es troben les informacions i els enllaços via web de totes aquelles notícies i esdeveniments d'interès general o particular de la Facultat, Universitat i Societat.

2.3 Seguiment i actualització de la informació publicada

La posada en marxa del sistema d'assegurament de la qualitat (SAIQU) introdueix els mecanismes per assegurar que la informació disponible sigui correcta i que s'actualitza amb la freqüència adequada (<http://www.ub.edu/biologia/qualitat/index.html>). A tal efecte a tots els apartats del web s'indica la data de la darrera actualització que es fa tantes vegades com es considera necessària.

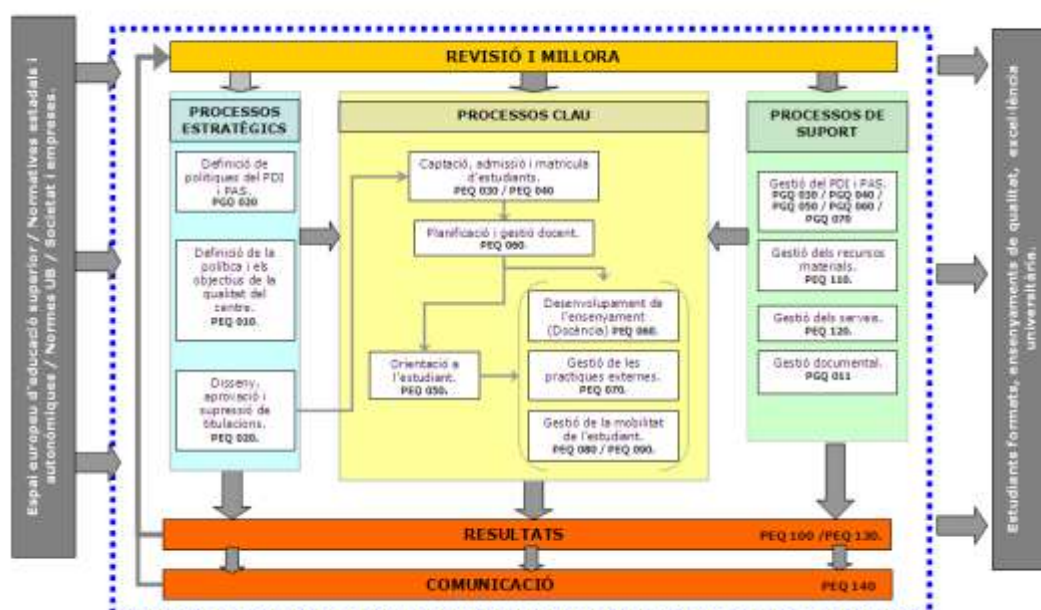
3. ANÀLISI VALORATIVA DE L'ENSENYAMENT

Anàlisi de la informació i valoració d'indicadors

A través del sistema d'Assegurament de la Qualitat (SAIQU) s'ha elaborat el mapa de processos de cada centre, cosa que ha permès identificar i classificar cada un dels processos clau que intervenen en el programa formatiu de l'ensenyament. A més, el SAIQU proposa el desplegament gradual d'un conjunt d'indicadors lligats als diversos processos, fins al moment de l'acreditació.

Una de les tasques que ha estat duent a terme la Comissió de Qualitat del centre és desplegar el SAIQU a través del mapa de processos i els seus procediments associats. D'aquesta manera des del centre ja s'ha reflexionat sobre qui i com s'ha de fer la tasca de planificació i avaluació dels diversos processos.

MAPA DE PROCESSOS DEL SAIQU AL CENTRE



El nostre ensenyament es va iniciar al curs 2009-10 la qual cosa els processos sotmesos a un seguiment més exhaustiu són els següents:

- Captació, admissió i matrícula d'estudiants (PEQ 030)
- Orientació a l'estudiant (PEQ 050)
- Planificació i gestió docent (PEQ 060) —l'apartat de la publicació dels plans docents al GRAD i la utilització del campus virtual.
- Desenvolupament de l'ensenyament*: Treball Final de Grau, Professorat, Pràctiques externes (PEQ 070), Mobilitat nacional i internacional (PEQ 080 i PEQ 090).
- Gestió dels recursos materials i serveis (PEQ 110 i PEQ 120)
- Resultats (PEQ 130) — l'apartat de queixes, reclamacions i suggeriments (PEQ 100) i l'apartat de rendiment acadèmic i de satisfacció dels estudiants.

3.1 Dades accés i matrícula

Autora de l'informe: Margarita Menéndez López (Cap d'Estudis de l'Ensenyament)

Data realització: 2 de Març de 2014

Curs de referència: 2012/13

Data d'aprovació: 12 de juny de 2014

El procediment de qualitat (PEQ 5644 030) estableix que el Consell d'Estudis analitza les dades relatives a l'accés, la matriculació i el perfil dels nous estudiants a partir de la informació proporcionada per servei de Planificació Acadèmica docent. El Cap d'estudis fa arribar les conclusions de valoració a la Comissió Acadèmica de la Facultat i n'informa a la Junta de Centre que aprova les propostes de millora que s'han presentat.

Preinscripció i accés

Durant el curs 2012-2013, l'oferta de places no va cobrir la demanda en primera preferència. L'oferta de l'ensenyament és de 80 places i la demanda va ser de 111. La relació entre la demanda en primera opció i l'oferta va ser de 1.34, que és una mica més elevada que la observada al curs 2011-2012 de 1.24. Això és indicatiu de que la demanda ha augmentat. En relació als cursos 2010-11 i 2009-10, en general s'ha observat una disminució de la demanda, ja que la relació estava en aquest bienni al voltant del 1.55. En quant a la demanda total ha augmentat amb respecte al curs 2011-2012, amb una ratio de 7.4 que s'apropa a l'observada al curs 2010-11 de 7.56. Aquest comportament és probablement degut a la pujada de taxes acadèmiques i l'augment del preu de la matrícula.

En el que respecta a la nota de tall, el curs 2012-13 ha sigut de 8.28, un punt per sobre de la nota del curs anterior (7.24). També a pujat però relativament menys la nota d'accés del 20 % de l'alumnat de nou ingrés amb les notes d'accés més elevades (de 9.25 al 2011-12 al 9.93 el curs 2012-13), el qual suggeriria més homogeneïtat entre els estudiants de nou accés.

Matrícula

La taxa de matriculació en primera opció no ha variat gaire en relació als cursos anteriors, mantenint-se al voltant del 60 % (en el 2012-13 del 59.8 %), encara que el curs 2011-2012 va pujar al 65 %, possiblement en relació a la disminució de la nota de tall aquell curs. No està disponible el percentatge d'alumnes matriculats a la UB respecte al total d'universitats públiques catalanes.

El percentatge d'estudiants matriculats de nou accés a temps complert és relativament elevat, de un 87.6 %. Això es degut a la dedicació temporal intensa (tant de mati com de tarda) que implica aquest ensenyament. Existeix, però una tendència a augmentar l'alumnat que es matricula a temps parcial: 2,3% el curs 2009-10, 4,7% el curs 2010-11, 5,6% el curs 2011-12 i 12.4 el 2012-13. Encara que l'oferta de places sigui de 80, l'entrada d'estudiants de nou accés ha pujat un 30.5 % el curs 2012-13 amb respecte al curs anterior (de 85 a 111). Aquesta és una dada especialment preocupant donat que complica molt la programació de les activitats i l'organització acadèmica del curs, la coordinació entre grups de pràctiques intentant evitar solapaments, aspecte que es veu reflectit en les enquestes. També provoca que hi hagi uns grups classe amb massa alumnes.

Perfil d'ingrés

Segons consta en la memòria verifica, el percentatge d'estudiants de nou ingrés que compleixen amb el perfil suggerit per cursar l'ensenyament de Ciències Ambientals respecte al nombre total d'estudiants de nou ingrés és del 100%). La principal via d'accés dels alumnes matriculats és la PAU amb el 86.2 % dels estudiants en front al 4.9 % d'altres vies d'accés. Aquest percentatge ha augmentat en relació al curs 2011-12 que va ser del 83.5%. El perfil de

ingrés dels nous estudiants s'ajusta molt bé al que es va planificar a la memòria de verificació i segueix a grans trets la mateixa tònica que en anys anteriors.

El perfil de l'alumne que ingressa al Grau de Ciències Ambientals es pot resumir com: Home (51.92%); de 18 anys (74.04 %); solter (92.31 %), espanyol (92.31%) resident a l'àmbit metropolità (78.35%) i al Barcelonès (41.24%) concretament a Barcelona (32.99%), no treballa (86.54%) i està finançat pels pares (91.35%) vivent a la casa paterna (79.81%). Aquestes dades són una mica diferents que el curs anterior, augmentant lleugerament la proporció de dones (48.08% amb respecte al 43.18% observada al 2011-12) i disminuint l'edat d'ingrés al Grau amb un augment del 7% dels estudiants de 18 anys. S'ha observat un augment significatiu dels estudiants que no treballen i estan finançats pels pares, al voltant del 15 % més aquest curs amb respecte al curs 2011-12.

En quant a les comunitats autònomes de procedència la majoria venen de Catalunya amb un 94.74%, del 5.26% restant provenen en un 60% de les Illes Balears i en un 40% (1 alumne de cada comunitat) de Canàries i Galícia. La majoria d'estudiants provenen del Barcelonès (41.24%) seguits del Baix Llobregat (13.40%), del Maresme (11.34%), del Garraf i Vallès Oriental (4.12%), del Baix Empordà i Tarragonès (3.09%) i de l'Alt Penedès, Alt Urgell, Anoia, Osona i Vallès Oriental (amb 2.06 % cadascuna).

3.2 Orientació a l'estudiant

Activitats desenvolupades per l'ensenyament per a orientació a l'estudiant :

Sessions informatives generals

- Sessions informatives abans de la matrícula per alumnes de nou ingrés
- Sessions informatives per mobilitat
- Sessions informatives per projectes de Pràcticums i TFG
- Sessions informatives sobre màsters i doctorats

Orientació periòdica

- Reunions periòdiques amb el tutor PAT
- Horari de visita setmanal de Cap d'Estudis

Jornades específiques

- Jornada d'orientació laboral impartida pel Col·legi d'Ambientòlegs de Catalunya i per l'Associació Catalana de Ciències Ambientals
- Seminaris sobre recerca bibliogràfica
- Fòrum ambiental

Totes aquestes activitats estan organitzades conjuntament per Consell d'Estudis de l'Ensenyament i Deganat de manera que serveixin de suport a l'alumne tant pel que fa a orientació en els seus estudis com per complement de formació.

D'altra banda s'ha creat una assignatura al Campus Virtual anomenada "Grau Ciències Ambientals" a la que tenen accés tots els alumnes del Grau i està previst donar accés als Tutors PAT on també s'informa de tots aquells aspectes que puguin tenir interès des del punt de vista de l'orientació formativa, acadèmica i administrativa de l'alumne. Actualment aquesta assignatura està sent moderada per la Cap d'Estudis.

No hi ha actualment indicadors per valorar les esmentades activitats.

3.3 Planificació i gestió docent

Autora de l'informe: Margarita Menéndez López (Cap d'Estudis de l'Ensenyament)

Data realització: 2 de Març de 2014

Curs de referència: 2012/13
Data d'aprovació: 12 de juny de 2014

El procediment de qualitat (PEQ 5644 060) estableix que els plans docents estan elaborats pels equips docents de cada assignatura aprovats pel consell d'estudis i publicats pel coordinador que ha estat designat pel Departament responsable de l'assignatura que els publicita a través de la web del centre.

D'acord amb les normes reguladores dels plans docents de les assignatures per als ensenyaments de la Universitat de Barcelona i segons les directrius de l'espai europeu d'educació superior aprovades pel consell de govern de la universitat el 6 de juliol de 2006, cada assignatura ha de tenir un pla docent, que és un document públic. En el grau de Ciències Ambientals gairebé tots els plans docents es troben publicats i a la disposició dels estudiants. L'estudiant té en tot moment l'accés a la programació del curs i als plans docents de cada assignatura ja sigui a través de la web de la Facultat (http://www.ub.edu/biologia/guia_grau_ambientals/assignatures.htm) o a través del Campus Virtual que té obert cada assignatura.

Segons les dades de l'indicador, el curs 2012-2013 el nombre de plans docents publicats és superior al 90%. Aquest percentatge ha millorat substancialment el del curs anterior (82,35%) gràcies a la insistència per part del Consell d'Estudis com a la implicació dels coordinadors de les diferents assignatures del Grau. Un problema el representa la implantació dels Pràcticum i TFG, que, encara que son assignatures pròpies del Grau de Ciències Ambientals, han estat gestionats des de la Facultat de Biologia de forma coordinada amb els altres graus. D'aquesta manera, en lloc de publicar els plans docents corresponents al web de l'ensenyament, tota la informació s'ha detallat en un Campus Virtual comú. Durant el curs 2013-14 s'estan introduint aquest plans docents conjuntament per a tots els graus per part del coordinador comú d'aquestes assignatures.

El nombre d'assignatures de grau amb menys de 10 estudiants ha estat del 0%.

El percentatge d'estudiants que han matriculat alguna assignatura repetida respecte el total de matriculats és del 39.9 %, el que suposa una lleugera disminució amb respecte als cursos anteriors (40.25 i 44.71 % al 2011-12 i 2010-11). Aquesta proporció continua sent elevada, per tant continuarem fent un seguiment més acurat del repetidors mitjançant les tutories acadèmiques. De qualsevol manera és molt similar al valor mitjà dels ensenyaments en Ciències amb un percentatge de 39.8 %. El percentatge de repetidors per assignatura és de un 10.3%, molt similar també al valor mitjà obtingut als ensenyaments de Ciències (9.3%).

La taxa dels accessos dels estudiants al campus virtual en relació al total de matriculats és de 53.8% molt similar al valor mitjà dels ensenyaments de ciències.

3.4 Pràctiques externes

En aquest grau no hi ha pràctiques externes

3.5 Mobilitat nacional i internacional

Autora de l'informe: Margarita Menéndez López (Cap d'Estudis de l'Ensenyament)

Data realització: 2 de Març de 2014

Curs de referència: 2012/13

Data d'aprovació: 12 de juny de 2014

El procediment de qualitat (PEQ eq080b) estableix que el responsable de relacions internacionals del centre aprova la convocatòria de places i en fa la difusió a través del tauler d'anuncis i pàgina web del centre. Envia la informació a la OMPI, selecciona les sol·licituds i les valora. A més coordina els convenis.

Durant el curs 2012-13, el 1,26% dels alumnes matriculats a l'ensenyament han participat en programes de mobilitat (total 5). Cal destacar que quasi la totalitat de la mobilitat es realitza a quart curs, amb motiu dels Practicum i TFG.

3.6 Treball final de grau

Durant el curs 2012-13, 70 alumnes van matricular el treball final de grau dels quals van aprovar 62 i 8 no el van presentar. La taxa de rendiment (Total d'Aprovats / Total de matriculats) va ser del 95,24% el primer quadrimestre i del 85,71% el segon quadrimestre.

Informació obtinguda de http://www.ub.edu/dades_academiques/actesquar/index.php?Prm=0?

3.7 Professorat

Autora de l'informe: Margarita Menéndez López (Cap d'Estudis de l'Ensenyament)

Data realització: 2 de Març de 2014

Curs de referència: 2012/13

Data d'aprovació: 12 de juny de 2014

Dels 281 professors que figuren a la memòria planificada, 135 tenen docència planificada al Grad dins del grau de Ciències Ambientals. La docència es impartida majoritàriament per doctors (84,30%). De fet, aproximadament la meitat de la docència correspon a professorat fix, es a dir Catedràtics d'Universitat (11,45%) o d'Escola Universitària (1,13) i Titulars de Universitat i Agregats (55,86%), Associats (16,21%) i Lectors (7,52%). mentre que la resta es impartida per altres figures de professorat (7,84).

3.8 Gestió dels recursos materials i serveis

Autora de l'informe: Margarita Menéndez López (Cap d'Estudis de l'Ensenyament)

Data realització: 2 de Març de 2014

Curs de referència: 2012/13

Data d'aprovació: 12 de juny de 2014

La satisfacció dels estudiants amb els recursos didàctics utilitzats en la docència (peq 110b) és de 6.8.

La satisfacció dels estudiants amb les instal·lacions del centre (peq 110c) és de 6.9.

3.9 Resultats

Autora de l'informe: Margarita Menéndez López (Cap d'Estudis de l'Ensenyament)
Data realització: 2 de Març de 2014
Curs de referència: 2012/13
Data d'aprovació: 12 de juny de 2014

3.9.1 Queixes, reclamacions i suggeriments

El centre ha establert un sistema de recollida de queixes mitjançant un "banner" a la pàgina principal de la web de la Facultat de Biologia (<http://www.ub.edu/biologia/> i http://www.ub.edu/biologia/activitats/formulari_queixes.html) encara que s'ha publicat degudament aquesta via no s'utilitza regularment i les poques queixes i suggeriments rebuts han estat via comentari directe amb el degà de l centre o cap d'estudis. La resposta a les queixes sempre ha estat ràpida contactant amb el responsable de l'àmbit de la queixa, de manera que el temps de resposta no ha estat mai superior als 2 dies. S'ha fet més èmfasi en els canals de rebuda de queixes i suggeriments que estaran sotmesos a algunes modificacions. Tant les queixes com els suggeriments realitzats pels alumnes no tenen prou entitat com per ser ressenyades en aquest punt.

3.9.2 Satisfacció de l'alumnat amb l'acció docent, la planificació d'assignatures i la satisfacció dels graduats

La informació respecte a la satisfacció del alumnat s'extreu del resultat de les enquestes d'opinió que el alumnat tenen disponibles en línia, subministrada pel Servei de Planificació i Anàlisi de la Universitat de Barcelona (Annex 1). Hi ha dos tipus d'enquesta, la que valora l'acció docent del professorat i la que demana l'opinió sobre la planificació de les assignatures. Els resultats de les dues enquestes es mostren per separat

El procediment de qualitat (PEQ 5644 130) estableix que la gestió de les enquestes proporcionades per l'Agència i de Polítiques i Qualitat de la UB. L'informe dels resultats així com la síntesi dels mateixos correspon a Directors de Departament i Cap d'Estudis sota la supervisió del Deganat.

Des de la implementació de les enquestes *on line* ha baixat el número de respostes de tal forma que no hi ha una significació mínima dels resultats. Malgrat els esforços que ha fet la facultat per augmentar el número de respostes, el sistema de moment no funciona.

La participació durant el curs 2011-12 ha estat d'un 16,8 % (1er Semestre) i un 8,92% (2on semestre) en el mòdul assignatura; i d'un 15,43% (1er Semestre) i un 7,35% (2on Semestre) en el mòdul professorat. Aquests percentatges són més baixos del que caldria esperar i més baixos que els del curs 2010-11 (24,01%; 19,76%; 20,66% i 16,42% respectivament). Tot i que es varen fer accions de motivació i informació sobre la importància d'omplir les enquestes, la participació en el segon semestre no va augmentar, fins i tot va baixar. És evident que l'enquesta d'assignatures i professorat no està ben dissenyada com a mètode de mesura de satisfacció.

Malgrat de la poca participació, l'anàlisi de les enquestes proporciona dades interessants, així, el grau de satisfacció, en el mòdul assignatura dona resultats similars en els dos semestres (6,34 i 6,31 de mitjana, respectivament, amb desviacions al voltant de 2). La puntuació és bastant uniforme en els diferents ítems, variant entre 6,31 i 7,12 al primer semestre, i 6,34 i

6.92 al segon.

Respecte als resultats corresponents al mòdul de professor trobem valors molt semblants, 6,55 (1er semestre) i 6,57 (2on semestre). Les puntuacions dels diferents ítems son també similars (5,9-7,37, primer semestre i 6,06-6,96, segon).

Els resultats de l'enquesta són els següents:

	Assign. 1er Sem	Assign. 2on Sem
Satisfacció general	6,31	6,34
Pla docent	6,62	6,56
Activ. formatives	6,47	6,42
Coordinació	6,70	6,54
nombre enquestes	236	134
	Professorat 1er Sem	Professorat 2on Sem
Satisfacció General	6,55	6,57
Motivació	5,90	6,06
Activ. docent	7,37	6,86
Activ. Avaluació proposades pels professors	7,05	6,60
Material estudi	6,99	6,62
Activ. Campus Virt.	6,80	6,96
nombre enquestes	367	162

(font: estadístiques oficials de la UB)

En aquest curs 12/13 s'ha seguit el procés de millora continua que estem duent a terme des de la implantació dels graus: coordinació entre caps d'estudi de graus de centre, coordinació entre equips docents dins d'un mateix grau, anàlisi constant dels continguts, programa dins del centre pel que fa a la gestió eficient d'espais.

L'enquesta de satisfacció de graduats 2012-13 amb una participació del 21.3 % (13 respostes) la satisfacció general manifestada amb la titulació és baixa 2.82 en comparació amb la valoració mitjana global UB que és de 3,27. Els ítems pitjor valorats són: "La informació referent a la titulació al web és completa i actualitzada", "Els serveis de suport a l'estudiant (informació, matriculació, tràmits acadèmics, beques, orientació, etc.) m'han ofert un bon assessorament i atenció", "Hi ha hagut una bona coordinació en els continguts de les assignatures per evitar solapaments", "La tutorització ha estat útil i ha contribuït a millorar el meu aprenentatge", tots ells valorats per sota del 2,5 (sostre 5).

La coordinació és un dels aspectes més complexos en el grau de Ciències Ambientals a causa de la participació no tan sols de diferents Departaments de la Facultat de Biologia, si no també a la participació de diferents facultats (Química, Geologia, Geografia, Farmàcia) i també a que cal comptabilitzar activitats molt diverses i amb grups classe molt diferents (laboratori, seminaris, problemes, pràctiques d'ordinador, sortides de camp, tallers,). A pesar d'aquesta complexitat caldrà fer un esforç per evitar els solapaments en el contingut de les assignatures, millorar el contingut en la pàgina Web i les tutories.

3.9.3 Rendiment acadèmic

El procediment de qualitat (PEQ 5644 130) estableix que l'anàlisi del seguiment correspon al

Consell d'Estudis, Deganat i Junta de Centre. Així, amb la informació proporcionada pel servei de Planificació Acadèmic-docent, el Cap d'estudis i l'equip deganal fan un informe que es valora al consell d'estudis.

La taxa de rendiment global (crèdits superats respecte crèdits matriculats) ha estat molt elevada, concretament d'un 87,10%, havent millorat progressivament respecte als cursos anteriors (69,30% i 79,03% i 82,24). De fet, l'anàlisi de les actes mostra que totes les assignatures cursades pels alumnes presenten una taxa d'èxit superior al 75%. Les matemàtiques que el curs 2011-12 havia tingut una taxa d'èxit baixa (34,31%) ha millorat al 2012-13 amb una taxa de rendiment del 63,69 %. No hi ha cap assignatura amb una taxa de rendiment inferior al 50% i en totes les assignatures està per sobre del 60%, per tant es pot fer una valoració positiva del rendiment de l'alumnat.

Analitzats els resultats, sembla que l'avaluació continuada que comporta la realització de diferents activitats avaluatives, afavoreix en gran manera que els alumnes puguin superar les assignatures. Aquest fet es degut a la planificació del grau que està molt dirigida als interessos i expectatives que se'n esperen.

La taxa d'abandonament inicial el curs 12-13 ha disminuït quasi dos punts percentuals (14.5%) que l'observada al curs 2011-12 (16,28 %), i és inferior a la dels anys anteriors (15,1% i 15,3%, respectivament). Es considera una taxa relativament baixa i que s'ajusta a les dades previstes a la memòria Verifica.

El rendiment està molt relacionat amb la nota d'accés. Per exemple, per sobre de 10 tenim una taxa superior al 85%. Per tant, és important per la qualitat de l'ensenyament que es pugui seguir amb una nota de tall elevada.

Les dades s'han trobat a partir de la informació de les estadístiques institucionals de la UB.

4. PROPOSTES DE MILLORA

4.1 Disseny, implementació i seguiment de les accions de millora

La implantació del SAIQU (<http://www.ub.edu/biologia/qualitat/index.html>)

assegura una revisió periòdica de tots els processos i una retroalimentació contínua del sistema. La creació de la comissió de qualitat del centre <http://www.ub.edu/biologia/qualitat/index.html> és l'eina que permet fer un seguiment dels indicadors de cada procés que han de ser analitzats per la comissió i presentats als equips de govern dels centres perquè proposin i portin a terme les accions correctives de millora que considerin necessàries.

Així mateix, el fet que el SAIQU sigui general per a tots els centres permet revisar-lo i actualitzar-lo sota el guiatge de l'Agència de Polítiques i de Qualitat de la UB. D'aquesta manera es dona una resposta institucional a les necessitats diverses que es presenten durant el desplegament del SAIQU.

4.2 Propostes de millora que es deriven de la valoració que es fa del desplegament de la titulació, incloent-hi totes les propostes de modificació i pla de seguiment.

A la Facultat de Biologia es fan reunions de coordinació, a nivell de centre, de tots els graus que s'imparteixen per discutir i proposar propostes de millora globals. Aquestes reunions estan constituïdes pels Caps d'Estudi i Vicedegans Acadèmics. Per aquesta raó, moltes de les propostes de millora son comunes a tots els graus de la Facultat ja que han estat decidides i valorades pels assistents a les reunions de coordinació i per la Comissió de Qualitat del Centre

1. Propostes de millora que representen petits canvis de funcionament que no representen per AQU Catalunya una modificació i, per tant, no es recullen en el seu document

Continuar amb la millora de la pagina web de la facultat i de l'ensenyament, donant més visibilitat i facilitant la cerca d'informació. Aquest és un procés continu i encara que s'han millorat molts aspectes com l'accés a les normatives i al Pla d'acció tutorial (PAT) hi ha alguna informació que és difícil de trobar.

Beneficis: millor i més ràpid accés a la informació

Indicadors: augment de la valoració per part dels estudiants

Continuar amb la publicació dels plans docents, facilitant l'elaboració dels mateixos per part del professorat

Beneficis: donar informació als alumnes abans de la matrícula dels continguts docents de les assignatures.

Indicadors: arribar al 100% dels plans docents publicats

Millorar la difusió dels programes de mobilitat als estudiants, aspecte que ja s'està duent a terme durant el curs 2013-2014 i que segurament donarà els seus resultats durant aquest curs acadèmic.

Beneficis: augment de la internacionalització dels estudiants, l'aprenentatge dels idiomes i l'intercanvi de coneixements i experiències. Assoliment de les competències relacionades amb l'ús d'una segona llengua.

Indicadors: increment del nombre d'alumnes que s'acullen a algun programa de mobilitat.

Canvi de requisits per poder matricular el Treball Fi de Grau. Es requereix que els Practicum i TFG estiguin matriculats en el semestre que es finalitzen les activitats corresponents, que, si l'activitat ho requereix, estigui gestionat el Conveni i, finalment, que en el moment de la matrícula del TFG l'alumne tingui superats 210 crèdits. S'elimina el requeriment de que l'alumne hagi superat tots els crèdits de la titulació abans de defensar els TFG.

Benefici: s'ajusta el desenvolupament de la activitat al itinerari acadèmic matriculat, s'evita l'acumulació d'una bossa d'alumnes que matriculaven el TFG però no el podien defensar al no haver superat tots els crèdits, mantenint al mateix temps el seu caràcter finalista. però permet flexibilitat ja que un alumne pot defensar el TFG i, com a màxim, li pot quedar pendent una assignatura de 6 crèdits per acabar la carrera ja que els pràcticum (12 crèdits) son requisit imprescindible per poder defensar el TFG.

Disminuir el nombre d'alumnes repetidors que encara que ha disminuït lleugerament respecte al curs anterior, continua sent alt. Caldrà fer un seguiment més acurat a nivell de tutors, coordinadors de les assignatures i cap d'estudis per disminuir aquest percentatge sense baixar el nivell de l'aprenentatge

Benefici: millora de la satisfacció dels estudiants amb l'ensenyament

Indicadors: disminució del tant per cent de repetidors

Modificació del procediment d'avaluació per part dels estudiants de l'ensenyament i el professorat simplificant el procés sense perdre efectivitat. Esta clar que el sistema actual no funciona, el nombre de respostes és molt baix i en general acostumen a respondre les enquestes els estudiants que no estan gaire satisfets, esbiaixant clarament aquests indicadors.

Benefici: simplificant el procés s'aconseguirà una major participació dels estudiants en les enquestes

Indicadors: augment del tant per cent de participació en les enquestes

Fer un seguiment més exhaustiu de l'assignatura de Matemàtiques, ja que encara que ha millorat el rendiment dels estudiants durant el curs 2012-13, aquest encara és baix

Beneficis: augment de la satisfacció dels estudiants amb l'ensenyament i disminució del nombre de repetidors

Indicadors: increment de la taxa de rendiment dels estudiants en aquesta assignatura

2.- Modificacions no substancials*: són aquells **canvis menors que milloren el títol** i que la universitat pot implantar com a resultat del procés de seguiment. Aquests canvis **es recullen en els informes de seguiment** i s'incorporen, si escau, a la memòria del títol quan s'hagi de sotmetre a un procés de modificació.

No hi ha cap canvi d'aquest tipus

3.- Modificacions substancials autoritzable: són aquells canvis que afecten a l'estructura del títol però no suposen un canvi en la seva naturalesa i objectius. Aquests canvis se sol·liciten a través del procés de modificació

No hi ha cap canvi d'aquest tipus

Modificació / Proposta de millora	Responsable de la implantació de la millora al centre	Caràcter de la millora ^(1,2 o 3)	Calendari	Estat proposta de modificació (4,5,6)
Informació pública				
Millora de la pàgina web per informació acadèmica als estudiants	Cap d'Estudis Deganat Administració del Centre	1	Segon semestre de 2013	5
Millorar la difusió dels programes de mobilitat als estudiants	Responsable relacions internacionals centre Cap d'Estudis Deganat	1	Segon semestre de 2014	5
Planificació i gestió docent (PEQ 060)				
Publicació de tots els plans docents	Cap d'Estudis Coordinadors de les assignatures	1	Primer semestre de 2014	5
Treball Final de Grau				
Canvi de requisits per poder matricular el Treball Fi de Grau	Vicedegà Cap d'estudis Coordinadors TFG Gestió Acadèmica	1	Primer semestre 2013	6
Resultats (PEQ 130) –l'apartat de rendiment acadèmic i de satisfacció dels estudiants				
Modificació del procediment d'avaluació per part dels estudiants	Agència qualitat UB, Comissió de qualitat de centre	1		4
Disminuir el nombre d'alumnes repetidors	Coordinadors de les assignatures Cap d'Estudis Deganat	1	Segon semestre 2014	5
Millorar el rendiment dels alumnes en matemàtiques	Coordinador i professorat	1	Primer semestre	5

	de l'assignatura Cap d'Estudis		de 2014	
--	--------------------------------------	--	---------	--

- (1) *proposta de millora que no contempla AQU en els seu document sobre "Processos per a la comunicació i/o avaluació de les modificacions introduïdes en els títols universitaris de grau i màster".*
- (2) *requereix una modificació no substancial.*
- (3) *Requereix una modificació substancial autoritzable*
- (4) *Pendent implementar*
- (5) *En procés d'implementació.*
- (6) *Implementada*

4.3 Seguiment de les accions de millora del curs 09/10, 10/11 i 11/12

Les propostes de millora proposades en el document de seguiment del curs 2011-12 s'han dut a terme parcialment. La millora de la web s'ha realitzat dins de les nostres possibilitats. La UB està dissenyant una nova web i s'han fet diverses reunions amb el personal encarregat de la remodelació assenyalant les modificacions que es creuen oportunes per millorar l'accés i la visibilitat dels diferents aspectes en que es troben implicats els diferents graus

Un altre aspecte que ha estat subjecte de millora ha estat la facilitació de l'elaboració dels plans docents als professorat que s'ha fet mitjançant accions directament enfocades als coordinadors de les diferents assignatures amb un bon resultat. En aquest sentit pràcticament tots els plans docents estan publicats

S'ha fet difusió a la pagina Web del centre de les activitats susceptibles de reconeixement acadèmica facilitant la informació disponible als estudiants.

S'ha modificat la normativa interna pel que fa a la matricula de TFG en el sentit següent: augmentar a 210 crèdits els necessaris per a la matricula, no es demana que estiguin totes les assignatures superades per poder llegir el TFG de manera que s'ha solucionat el problema de que l'alumne no podia defensar un TFG si li quedava alguna assignatura pendent. Amb aquest sentit ha augmentat el nombre d'estudiants que han presentat el TFG.

També s'ha simplificat i millorat la gestió de la preinscripció i s'ha millorat la informació online per a la tutorització del procés de matricula, donant més informació en el decurs del procés de matricula per que puguin planificar més eficientment l'elecció dels grups de pràctiques i teoria.

S'ha modificat el procés per presentar queixes, fent un seguiment per finestra de l'entrada de les mateixes i de la sortida de les contestacions, amb el que s'ha millorat la gestió i el temps de resposta.

S'ha reduït l'oferta de places en convenis bilaterals SIQUE per tal d'equilibrar la relació d'alumnes nostres que surten respecte la d'alumnes que venen millorant la sostenibilitat al centre.

Per últim s'han modificat les condicions acadèmiques de matricula en la modalitat de matricula anual amb modificació al febrer, eliminant així els problemes derivats de la matricula semestral estricta als alumnes amb beca.

Proposta de millora	Estat de la proposta de modificació ^(4,5,6)	Observacions
Informació pública		
Millorar la Web respecte a facilitar la cerca d'informació	5	Es segueix en el procés de millora. Ja s'han dut a terme millores però donat que es tracta d'un tema de millora continua es segueix treballant amb el mateix
Difusió al Centre de les activitats proposades per reconeixement acadèmic	6	S'ha penjat a la pagina Web de la Facultat de Biologia un llistat de les activitats susceptibles de reconeixement de crèdits
Captació, admissió i matrícula d'estudiants (PEQ 030)		
Adaptar el sistema de matrícula anual amb modificació al febrer	6	S'han modificat les condicions acadèmiques de matrícula anual amb modificació al febrer
Millora de la informació on line en el procés de matrícula	6	Seguiment del procés de matrícula per part de Cap d'Estudis i membres de Secretaria durant tot el dia/es en que es realitza la matrícula. També es penjen documents explicatius que faciliten la mateixa propis del grau amb múltiples informacions acadèmiques i administratives.
Planificació i gestió docent (PEQ 060)		
Facilitar l'elaboració i publicació dels plans docents als professors	6	Accions directament enfocades als coordinadors de les diferents assignatures
Informatització de la preinscripció a optatives de tercer i quart curs	6	

Modificació de les condicions internes de matricula de TFG	6	S'ha modificat la normativa interna augmentant els crèdits necessaris per a la matricula a 210
Gestió de la mobilitat del estudiant (PEQ 080/ PEQ 090)		
Adequació oferta de places SIQUE	6	Ajust realista de l'oferta
Queixes, reclamacions i suggeriments (PEQ 100)		
Modificació del procés per presentar queixes o suggeriments. Es farà un seguiment per finestreta de l'entrada de les mateixes i de la sortida de les contestacions (ara només es fa via formulari web)	5	S'hi ha estat treballant durant el curs. Estarà operatiu el curs 13/14

- (4) *Pendent implementar*
 (5) *En procés d'implementació.*
 (6) *Implementada*

5. EL SISTEMA D'ASSEGURAMENT INTERN DE LA QUALITAT (SAIQU) COM A EINA PER AL SEGUIMENT DE LES TITULACIONS DEL CENTRE

El centre assegura que els agents implicats en l'informe de seguiment de la titulació garanteixen la qualitat. Tant l'equip deganal com els diferents caps d'estudi i coordinadors de Màster intervenen en la redacció dels documents de seguiment anual dels diferents ensenyaments que s'imparteixen a la Facultat de Biologia. La comissió de qualitat de la Facultat de Biologia (<http://www.ub.edu/biologia/org/govern/comissions/qualitat.html>) té, entre els seus membres els cinc Caps d'estudi i una representació dels coordinadors de màster que garanteix la transmissió de la informació generada pel seguiment de qualitat a tots els òrgans del centre implicats en el desenvolupament del sistema de qualitat. Les decisions de les reunions de les diferents comissions de la facultat són recollides en les respectives actes.

El document aprovat per la junta de centre (PEQ 5644 010) sobre política i objectius de qualitat marca el compromís amb la qualitat i les línies d'actuació en aquest àmbit. De la mateixa forma, la Universitat de Barcelona ha elaborat un mapa de processos (<http://www.ub.edu/biologia/qualitat/index.html>) que recull un conjunt de procediments que guien i afavoreixen el seguiment de la qualitat dels ensenyaments.

Tota la informació necessària per obtenir els indicadors de qualitat així com les dades que permeten l'anàlisi de les titulacions, tant de graus com de màsters es, poden trobar a la pàgina web de seguiment elaborada per l'agència de Polítiques i de qualitat de la Universitat de Barcelona (AQUB): <http://www.ub.edu/agenciaqualitat/>. Aquesta informació es veu complementada amb les guies de suport que permeten i faciliten l'anàlisi de cada un dels procediments implicats en el seguiment de la qualitat dels diferents ensenyaments. Si es detecten punts febles o mancances es trameten com suggeriments de millora a l'Agència de qualitat de la UB. En aquest particular cal esmentar la millora necessària en certs aspectes de la pàgina web, tant la institucional de la UB com la del centre sobre les qual ja s'està treballant mitjançant el projecte GIE (Gestió Integral dels Ensenyaments) que permetrà la identificació de mancances i/o noves necessitats importants en la gestió acadèmic-docent de la Universitat, necessitats globals que creixen de forma significativa a partir de l'impacte que ha tingut l'adaptació a l'espai europeu d'educació superior. El grau d'implantació SAIQU a la facultat no és total s'estan adequant alguns aspectes de millora segons les necessitats de modificació dels procediments que sorgeixen segons els canvis de normatives que s'aproven a les Comissió Acadèmiques de Consell de Govern i de Centre. Esperem augmentar en anys successius la implantació del sistema d'assegurament intern de la qualitat que ha millorat notablement en aquests últims anys. S'estan duent a terme unes reunions mensuals de representants de les Comissions de Qualitat del Centre amb l'Agència de Polítiques i Qualitat de la UB per tal de discutir aspectes diversos relacionats amb la qualitat dels ensenyaments (indicadors, millores, procediments etc...), el seguiment, i les futures acreditacions dels diferents Graus que s'imparteixen a la Facultat de Biologia. Aquestes reunions han facilitat la coordinació dels processos de seguiment i qualitat per a tots els Graus.

