

**GRAU EN CIÈNCIES BIOMÈDIQUES**  
**INFORME DE SEGUIMENT DEL CURS ACADÈMIC**  
**2012-2013**

**Informe elaborat per:**

Jeús Pérez i Clausell

José Luis Rosa López

**Informe revisat per:** *Comissió de Qualitat de la Facultat de Biologia.*

**Informe aprovat per:** Consell d'estudis del grau i Comissió Acadèmica

*Data: 27-05-2014 (Diagonal) i 04-06-2014 (Bellvitge-Clínic) i 12 de juny de 2014*

## SUMARI

1. PRESENTACIÓ .....	3
2. INFORMACIÓ PUBLICADA .....	6
3. ANÀLISI VALORATIVA DE L'ENSENYAMENT .....	10
4. PROPOSTES DE MILLORA .....	19
5. EL SISTEMA D'ASSEGURAMENT INTERN DE LA QUALITAT (SAIQU) COM A EINA PER AL SEGUIMENT DE LES TITULACIONS DEL CENTRE.....	23

## DESPLEGAMENT I SEGUIMENT DE LES TITULACIONS OFICIALS A LA UB:

### 1. PRESENTACIÓ

Al curs 2012-2013, el Grau en Ciències Biomèdiques s'imparteix conjuntament a la Facultat de Biologia i a la Facultat de Medicina de la Universitat de Barcelona. Va impartir-se el 1er curs de la titulació modificada GRAU00000482 (codi intern TG1078) en ambdues Facultats, així com el 2n, 3er i 4rt curs de la titulació original de Ciències Biomèdiques (amb codi GRAU00000152, codi intern TG1036) en la Facultat de Biologia, i el 2n, 3er i 4rt curs del grau en extinció de Ciències Mèdiques Bàsiques GRAU00000283 (codi intern TG1048) de la Facultat de Medicina.



#### 1.1. Fitxa identificativa de l'ensenyament

<b>Ciències biomèdiques</b>	Any en que es va començar a impartir l'ensenyament	2009
	Oferta de places	140
	Nº estudiants nou accés	145
	Nº total matriculats	172
	Graduats al darrer curs	26
<b>2012-2013</b>		

### Objectius de la titulació

Les Ciències Biomèdiques constitueixen una aproximació pluridisciplinària a les bases biològiques de les malalties humanes. L'objectiu de la titulació és que els alumnes entenguin les causes de les malalties, les conseqüències, els mètodes de diagnòstic i el tractament de les malalties i que assoleixin un profund coneixement pràctic del laboratori d'investigació. Al llarg dels estudis s'analitzarà la patobiologia de les malalties mitjançant la integració dels coneixements procedents de diversos àmbits de la Biologia (Citologia, Histologia, Microbiologia, Genètica, Immunologia), de la Química (Bioquímica, Biologia Molecular, Metabolisme), la Anatomia, la Fisiologia humana i, en menor grau, la Física i les Matemàtiques (Estadística, Epidemiologia, Bioinformàtica). A més s'aprofundirà en l'estudi d'especialitats d'actualitat com la Neurobiologia, la Farmacologia, el Desenvolupament Embrionari, la Genètica Humana i la Microbiologia Sanitària.

### 1.2. Seqüenciació de la implantació de la planificació acadèmica (fins al curs actual)

S'ha impartit el 1er curs del grau TG1078 en ambdues facultats: Biologia i Medicina.  
 S'ha impartit 2n, 3er i 4rt del grau original TG1036 (amb la mateixa denominació) en la Facultat de Biologia.  
 S'ha impartit 2n, 3er i 4rt del grau TG1045 (Ciències Mèdiques Bàsiques) en la Facultat de Medicina.

Assignatures	2009-10	2010-11	2011-12	2012-13	
	Fac. Biologia	Fac. Biologia	Fac. Biologia	Fac. Biologia	Fac. Medicina
Primer	Docència	Docència	Docència	Docència (grau modificat)	Docència (grau modificat)
Segon	Docència	Docència	Docència	Docència	
Tercer		Docència	Docència	Docència	
Quart			Docència	Docència	

### 1.3. Tractament de les recomanacions dutes a terme per agències d'avaluació externes

**Tractament de les recomanacions que es van fer en el moment de la verificació de la memòria del títol**

<b>Data del document oficial d'AQU:</b> 13-05-2009 (grau original TG1036) 19-09-2012 (grau modificat TG1078)	
Recomanació:	Accions dutes a terme:
1. Competències: a) "...en futuras modificaciones del grado las competencias específicas – en vez de estructurarse básicamente por área de conocimiento – se estructuren a partir de ámbitos de aplicación..."	No s'han iniciat modificacions del grau. Es tindrà en compte en futures modificacions.

<p>b) "...se anima a la institució a dissenyar un plan de formació més centrat en aquell que els seus graduats i graduades sabran fer al finalitzar que en aquell que conecran"</p> <p>c) se numeren de nou les competències específiques de modo que se correlatives</p>	
<p>2. " la institució fa constar que està treballant en la introducció de espais de convergència curricular (pràctiques o projectes integrats). La Comissió de Ciències anima a la institució a seguir en esta direcció"</p>	<p>En les assignatures de 1er curs <i>Biologia I</i> i <i>Biologia II</i> s'està duent a terme aquesta integració (aprenentatge basat en problemes en <i>Biologia I</i> i pràctiques de laboratori integrades en <i>Biologia II</i>). Així mateix, les assignatures <i>Pràcticum I</i>, <i>Pràcticum II</i> i treball final de grau (TFG) es contemplen com un projecte de treball integrat del alumne per un total de 24 crèdits (encara que administrativament són elements separats de 6+6+12 crèdits).</p>
<p>3. "La Comissió anima a la institució a consolidar els mecanismes de coordinació, en especial per lo que se refereix a assegurar una equivalència entre les evaluacions de les assignatures obligatòries ... Els mecanismes de coordinació docent i la equivalència entre les evaluacions corresponents entre els dos campus seran objecte de particular atenció en els processos de seguiment i acreditació de la titulació."</p>	
<p>4. "El procediment de adaptació, tant per als estudiants del Grau en Ciències Biomèdiques, de la Facultat de Biologia, com de Ciències Mèdiques Bàsiques, de la Facultat de Medicina, se valora també positivament, si bé, en futures modificacions se debería clarificar el funcionament de la convalidació parcial</p> <p>"</p>	<p>Es preveu l'adaptació dels alumnes de Ciències Mèdiques Bàsiques al final de la seva titulació. Si algun alumne no completés els estudis, es faria una adaptació parcial d'acord amb la mateixa taula d'equivalències. Els alumnes del grau antic de Ciències Biomèdiques (gairebé idèntic al nou) faran la seva adaptació al nou grau a l'inici del curs 2013-2014, per evitar una coexistència administrativa de dos graus idèntics. La taula d'adaptacions s'aplicarà per a l'adaptació parcial, ja que no es preveu que un alumne en condicions d'obtenir el títol antic vulgui adaptar-se al grau nou, però es podria fer si algú ho demanés.</p>

## 2. INFORMACIÓ PUBLICADA

### 2.1 Al web del centre

El centre publica en el seu web (<http://www.ub.edu/biologia>) tota la informació bàsica relacionada amb el desenvolupament operatiu del programa formatiu conjuntament amb els indicadors relacionats. Aquesta informació segueix els criteris generals d'estructura i continguts unificats per a totes les titulacions de la UB<sup>1</sup>.

La informació pública s'ha estructurat segons els grups d'interès a qui s'adreça.

- Futurs estudiants: informació descriptiva general, breu i sintètica amb referents per poder demanar més informació.

[http://www.ub.edu/biologia/queoferim/grau/grau\\_biomediques](http://www.ub.edu/biologia/queoferim/grau/grau_biomediques)

[http://www.ub.edu/web/ub/ca/estudis/oferta\\_formativa/graus/fitxa/C/G1078/index.html](http://www.ub.edu/web/ub/ca/estudis/oferta_formativa/graus/fitxa/C/G1078/index.html)

<http://www.ub.edu/biologia/queoferim/index/secundaria.htm>

- Alumnes de nou accés: informació puntual que necessiten per iniciar el procés de matrícula i les classes (destacat al juliol i setembre)

[http://www.ub.edu/biologia/guia\\_grau\\_biomediques/infomatrícula.htm](http://www.ub.edu/biologia/guia_grau_biomediques/infomatrícula.htm)

- Alumnes de l'ensenyament: informació més pràctica per al seguiment diari dels seus estudis i sobre tots els tràmits que puguin necessitar (mobilitat, pràctiques externes...)

<http://www.ub.edu/medicina/grau%20CB/informacio.htm>

[http://www.ub.edu/biologia/guia\\_grau\\_biomediques/infomatrícula.htm](http://www.ub.edu/biologia/guia_grau_biomediques/infomatrícula.htm)

<https://campusvirtual2.ub.edu/course/view.php?id=311> (intranet UB)

<http://www.ub.edu/biologia/org/administracio/secret/tramits.htm>

[http://www.ub.edu/biologia/org/rels\\_inter.htm](http://www.ub.edu/biologia/org/rels_inter.htm) **Seguiment i actualització**

[http://www.ub.edu/biologia/atencio\\_est/beques.htm](http://www.ub.edu/biologia/atencio_est/beques.htm)

- PAT o accions d'orientació dirigides als futurs estudiants, alumnes nou accés i alumnes ensenyament

---

<sup>1</sup> El desplegament d'alguns continguts informatius es farà a mesura que es vagin desenvolupant els ensenyaments.

[http://www.ub.edu/web/ub/ca/estudis/suport\\_estudi/pla\\_tutorial/pla\\_tutorial.html](http://www.ub.edu/web/ub/ca/estudis/suport_estudi/pla_tutorial/pla_tutorial.html)

<https://campusvirtual2.ub.edu/course/view.php?id=311#section-7> (intranet UB)

Dins d'aquest espai del campusvirtualUB, hi ha un bloc dedicat a les tutories PAT:

- Societat: informació adreçada a empreses i institucions d'àmbit acadèmic i professional i altres organismes i/o persones.

<http://www.ub.edu/biologia/queoferim/index/secundaria.htm>

<http://www.ub.edu/biologia/queoferim/index/empreses.htm>

<http://www.ub.edu/biologia/org/equipaments.htm>

<http://www.ub.edu/biologia/practiques/convocatoria.htm>

<http://www.ub.edu/biologia/practiques/documentacio.htm>

[http://www.ub.edu/biologia/practiques/practiques\\_grau.html](http://www.ub.edu/biologia/practiques/practiques_grau.html)

[http://www.ub.edu/biologia/practiques/docs\\_practiques\\_graus/instruccions\\_projectes\\_entitats.pdf](http://www.ub.edu/biologia/practiques/docs_practiques_graus/instruccions_projectes_entitats.pdf)

- Professorat: informació de contacte (adreça de correu electrònic, tel., despatx...) i perfil acadèmic ( formació, línies d'investigació, publicacions, etc..)

[http://www.ub.edu/web/ub/es/universitat/campus\\_fac\\_dep/facultats\\_escoles/facultat\\_biologia/facultat\\_biologia.html](http://www.ub.edu/web/ub/es/universitat/campus_fac_dep/facultats_escoles/facultat_biologia/facultat_biologia.html)

[http://www.ub.edu/web/ub/es/universitat/campus\\_fac\\_dep/facultats\\_escoles/facultat\\_medicina/facultat\\_medicina.html](http://www.ub.edu/web/ub/es/universitat/campus_fac_dep/facultats_escoles/facultat_medicina/facultat_medicina.html)

<http://www.ub.edu/biologia/queoferim/index/recerca.htm>

<http://www.ub.edu/medicina/queoferim/index/recerca.htm>

- Així mateix, el centre, mitjançant el seu apartat de Sistema de Gestió de la Qualitat publica informació completa relacionada amb els indicadors de tots els seus ensenyaments oficials.

<http://www.ub.edu/biologia/qualitat/index.html>

<http://www.ub.edu/agenciaqualitat/centresub/biologia>

## 2.2 Al web de l'ensenyament

En aquesta secció s'inclou la llista d'enllaços web de la informació pública sobre el desenvolupament operatiu del programa formatiu de l'ensenyament.

- Descripció general de l'ensenyament: admissió i orientació dels estudiants (*link al PAT ensenyament o dades accions d'orientació i tutorització abans i durant i al finalitzar els estudis*), competències i objectius d'aprenentatge de l'ensenyament, professorat, estructura curricular.

[http://www.ub.edu/biologia/queoferim/grau/grau\\_biomediques/index.htm](http://www.ub.edu/biologia/queoferim/grau/grau_biomediques/index.htm)

A més, el grau disposa d'un espai en el campus virtual de la universitat (<http://campusvirtual.ub.edu/course/view.php?id=6701>) que funciona com una intranet del grau (requereix identificació) i disposa de

- tauler d'avisos i notícies (amb llistes de distribució)
  - fòrum de consultes i dubtes
  - bústia de queixes
  - espai dels tutors
  - espai dels representants dels alumnes
  - espai del Consell d'Estudis (convocatòries, actes...)
- Dades de l'ensenyament: sistema de gestió de la qualitat al centre, dades del cursos 09/10, 10/11, 11/12 i 12/13.  
[http://www.ub.edu/biologia/guia\\_grau\\_biomediques/dades.html](http://www.ub.edu/biologia/guia_grau_biomediques/dades.html)
  - Informació relativa a les assignatures: pla docent  
[http://www.ub.edu/biologia/guia\\_grau\\_biomediques/infomatrícula.htm](http://www.ub.edu/biologia/guia_grau_biomediques/infomatrícula.htm)
  - Informació relativa al disseny, gestió i desenvolupament del TFG  
[http://www.ub.edu/biologia/practiques/practiques\\_grau.html](http://www.ub.edu/biologia/practiques/practiques_grau.html)
  - Informació relativa a les pràctiques externes del grau: nombre de places, llistat d'institucions, procediment per la inscripció i selecció...  
No hi ha pràctiques externes. La informació del pràcticum i TFG es recull en l'apartat anterior
  - Mecanismes de participació dels estudiants en el sistema d'assegurament de la qualitat de l'ensenyament,

<http://www.ub.edu/biologia/org/govern/comissions/qualitat.html>



- Les pàgines web implicades en la participació dels estudiants son les següents
  - <http://www.ub.edu/biologia/org/govern/comissions.htm>
  - [http://www.ub.edu/biologia/org/consell/con\\_ccbiomed.html](http://www.ub.edu/biologia/org/consell/con_ccbiomed.html)
  - <http://www.ub.edu/biologia/org/govern/junta.htm>
- Mecanismes de defensa de l'estudiant, informació sobre els procediments d'atenció de queixes, reclamacions i suggeriments
  - [http://www.ub.edu/biologia/activitats/formulari\\_queixes.html](http://www.ub.edu/biologia/activitats/formulari_queixes.html)

A més el grau disposa d'un espai en el campus virtual de la universitat (<http://campusvirtual.ub.edu>) que funciona com una intranet del grau (requereix identificació) i disposa de:

- tauler d'avisos i notícies (amb llistes de distribució)
- fòrum de consultes i dubtes
- bústia de queixes

A banda de la pàgina web, el centre, a més, disposa d'altres canals d'informació com son, la informació puntual al fons de pantalla de les aules i les notícies de l'equip deganal. Abans de començar la classe i quan el professor finalitza la seva projecció, al fons de pantalla apareixen aquelles informacions d'interès que es van renovant de forma periòdica. La Facultat de Biologia disposa d'un espai a la pàgina principal intítulat: *Notícies de l'equip deganal* ([http://www.ub.edu/biologia/equip\\_deganal/index.html](http://www.ub.edu/biologia/equip_deganal/index.html)), d'accés lliure on es troben les informacions i els enllaços via web de totes aquelles notícies i esdeveniments d'interès general o particular de la Facultat, Universitat i Societat.

### 2.3 **Seguiment i actualització de la informació publicada**

La posada en marxa del sistema d'assegurament de la qualitat (SAIQU) introdueix els mecanismes per assegurar que la informació disponible sigui correcta i que s'actualitza amb la freqüència adequada (<http://www.ub.edu/biologia/qualitat/index.html>). A tal efecte a tots els apartats del web s'indica la data de la darrera actualització que es fa tantes vegades com es considera necessària.

### 3. ANÀLISI VALORATIVA DE L'ENSENYAMENT

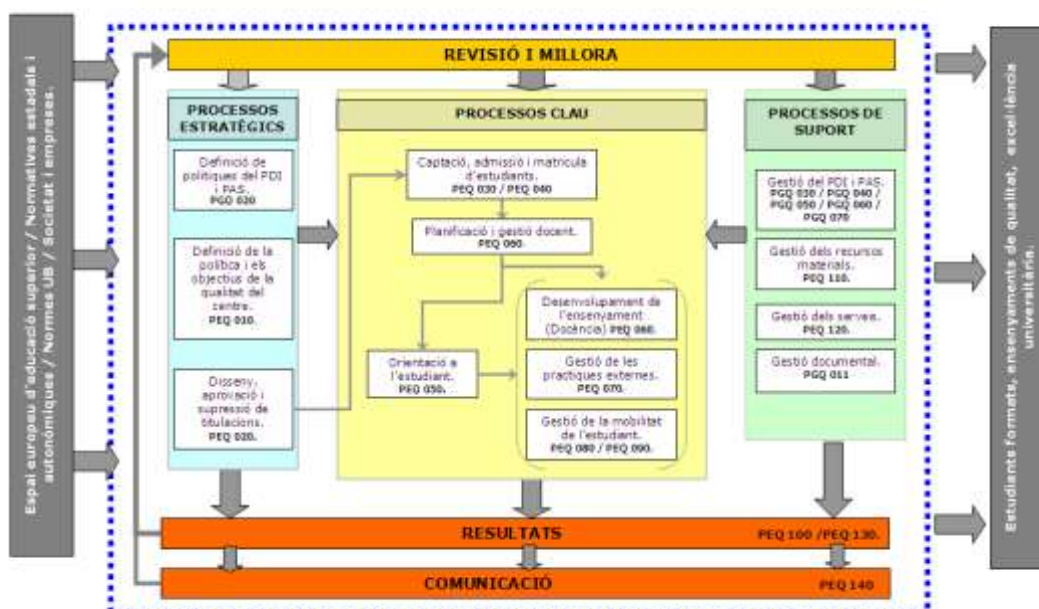
#### Anàlisi de la informació i valoració d'indicadors

En aquest apartat el centre ha de fer una anàlisi a través dels indicadors quantitatius i dels diversos estudis elaborats pels serveis de la UB així com de la resta d'informació escrita (interna i/o pública) que hagi recollit i que reflecteixi el desenvolupament ordinari de les titulacions. Aquesta és una informació que mitjançant les indicacions del SAIQU s'ha d'anar recollint mentre es desenvolupa la titulació i que ha de ser la mateixa que utilitzen els agents actius en el desenvolupament de la titulació.

A través del sistema d'Assegurament de la Qualitat (SAIQU) s'ha elaborat el mapa de processos de cada centre, cosa que ha permès identificar i classificar cada un dels processos clau que intervenen en el programa formatiu de l'ensenyament. A més, el SAIQU proposa el desplegament gradual d'un conjunt d'indicadors lligats als diversos processos, fins al moment de l'acreditació.

Una de les tasques que ha estat duent a terme la Comissió de Qualitat del centre és desplegar el SAIQU a través del mapa de processos i els seus procediments associats. D'aquesta manera des del centre ja s'ha reflexionat sobre qui i com s'ha de fer la tasca de planificació i avaluació dels diversos processos.

MAPA DE PROCESSOS DEL SAIQU AL CENTRE



El nostre ensenyament es va iniciar al curs 2012-13 per la qual cosa els processos sotmesos a un seguiment més exhaustiu són els següents:

- Captació, admissió i matrícula d'estudiants (PEQ 030)
- Orientació a l'estudiant (PEQ 050)
- Planificació i gestió docent (PEQ 060) —l'apartat de la publicació dels plans docents al GRAD i la utilització del campus virtual.
- Desenvolupament de l'ensenyament\*: Treball Final de Grau (grau TG1036), Professorat, Pràctiques externes (PEQ 070) (pràctiques curriculars corresponents als pràcticums i TFG) , Mobilitat nacional i internacional (PEQ 080 i PEQ 090).
- Gestió dels recursos materials i serveis (PEQ110 i PEQ120)
- Resultats (PEQ 130) — l'apartat de queixes, reclamacions i suggeriments (PEQ 100) i l'apartat de rendiment acadèmic i de satisfacció dels estudiants.

### 3.1 Dades accés i matrícula

El procediment de qualitat (PEQ 5644 030) estableix que el Consell d'Estudis analitza les dades relatives a l'accés, la matriculació i el perfil dels nous estudiants a partir de la informació proporcionada per servei de Planificació Acadèmico docent. El Cap d'estudis fa arribar les conclusions de valoració a la Comissió Acadèmica de la Facultat i n'informa a la Junta de Centre que aprova les propostes de millora que s'han presentat.

#### **Preinscripció i accés**

El nombre de sol·licituds en primera preferència (254) supera el nombre de places ofertes (140). L'any anterior havíem tingut 167 sol·licituds però cal recordar que l'any anterior s'oferien dues titulacions distintes: el grau de Ciències Biomèdiques i el de Ciències Mèdiques Bàsiques, el qual ha quedat integrat dins del grau de Ciències Biomèdiques actuals. L'increment és degut a la incorporació de les sol·licituds procedents del grau desaparegut.

El grau ha tingut 1273 sol·licituds totals, amb una ratio demanda/oferta de 9,1, una mica inferior a la de l'any anterior (13,4), que pot explicar-se per la fusió dels dos graus ja esmentada. En qualsevol cas, es manté una forta demanda.

La ratio demanda-1<sup>a</sup>-opció/oferta va ser de 1,81 comparable al 2,09 de l'any anterior. La demanda en 1<sup>a</sup> opció ve a duplicar l'oferta, per tant és manté com un grau amb una forta demanda vocacional (en 1<sup>a</sup> opció).

La nota de tall i la nota del 1er quintil són les segones més altes de la Universitat de Barcelona (11,42 i 12,28 per al quintil), superades només per les notes de Medicina, que són lleugerament superiors (11,8 i 12,86 per al quintil). La nota és comparable (lleugerament superior) a la de l'any anterior (actual 11,42 i l'anterior 11,38). Per tant es manté una nota de tall molt alta.

La nostra nota de tall (11,42) és clarament superior a la del grau homònim de la UdL (10,66) i comparable a la de la UAB (11,55). Cal tenir en compte que la nostra universitat ofereix 140 places mentre que la UAB n'ofereix 60, per tant la nota de l'alumne 140è nostre és 11,42 mentre que la de l'alumne 60è de la UAB és 11,55. Si comparéssim l'alumne 60è d'ambdós graus la comparació seria clarament favorable a la nostra universitat. Això reafirma que el nostre grau és el més demandat i per alumnes amb millor nota de PAU.

Tenim una gran quantitat d'alumnes que demanen el grau en 2<sup>a</sup> opció o més. En la majoria dels casos són alumnes que demanen com a 1<sup>a</sup> preferència Medicina (75%). La proximitat de les àrees de coneixement i la dificultat d'accés a Medicina fa que molts alumnes contemplin el grau de Ciències Biomèdiques com un pla "B" (els efectes es discuteixen més avall).

#### **Matrícula**

Un 59% dels alumnes matriculats havien demanat el grau en 1<sup>a</sup> opció. Aquest quocient era del 81% l'any anterior. Pensem que la baixada té una explicació. Hi ha molts alumnes que demanen l'accés a Medicina (1<sup>a</sup>, 2<sup>a</sup>, 3<sup>a</sup> opcions) i posen les Ciències Biomèdiques com a alternativa. Els alumnes que finalment no accedeixen a Medicina acaben en Ciències Biomèdiques i desplacen a alumnes bons que optaven a Ciències Biomèdiques en 1<sup>a</sup> opció. En anys anteriors, aquests alumnes optaven més per Ciències Mèdiques Bàsiques, però en desaparèixer aquest grau ara s'han "refugiat" en Ciències Biomèdiques i això explicaria les grans diferències respecte a l'any anterior.

El nombre d'estudiants matriculats va ser 161 però per re-assinacions a Medicina ens van quedar 145. Cobrim amb escreix les places ofertes però les 14 places perdudes (161-145) haguessin pogut ser cobertes per bons alumnes vocacionals: que havien demanat C. Biomèdiques en 1<sup>a</sup> opció i tenien una nota de PAU de 11.4 o superior.

La majoria d'estudiants de 1er curs es matriculen a temps complet (87%) i els que no ho fan solen ser alumnes que treballen i que generalment procedeixen de cicles formatius o

diplomatures (Infermeria...). Aquesta tendència es manté al llarg dels anys i no té cap incidència significativa en el desenvolupament de la docència.

Un 83% dels alumnes accedeixen per la via de les PAU, un 5% procedents de cicles formatius, un 3% de majors de 25 anys i la resta per estudis iniciats en altres graus o per títols ja acabats. Aquestes xifres són comparables a les de l'any anterior. El petit % de majors de 25 anys no representa una distorsió per al grau tot i que solen presentar problemes d'adaptació (l'examen d'accés no garanteix uns coneixements comparables als de les PAU). Els alumnes procedents de cicles formatius solen incorporar-se amb èxit, però moltes vegades han de repartir la seva dedicació entre el treball i els estudis.

El nombre de crèdits matriculats pels estudiants de tots els cursos és de 51 crèdits, coherent amb el 87% d'alumnes que es matriculen a temps complet. La majoria dels alumnes es matricula de 60 crèdits per curs. Però en 4rt curs (i també 3er) l'alumne s'organitza els estudis per a dedicar l'últim semestre exclusivament als pràcticums i TFG (6+6+12 crèdits) que alguns matriculen en el 1er semestre d'un 5è any. Això pot fer que en 3er i 4rt es matriculin de 48 crèdits cada any. Els tutors i cap d'estudis controlem que l'alumne no superi els 60 crèdits matriculats, i si suspenen alguna assignatura, recomanem que redueixin el nombre de crèdits del curs següent, per garantir que l'alumne es matriculi d'allò que pot aprovar, i no de més.

#### Perfil d'ingrés

El perfil sociodemogràfic de l'alumne que va accedir al grau en el curs 2011-2012 era el següent:

- alumna (77% de dones)
- de 18 anys (81% dels alumnes),
- soltera (un 40% no respon a aquesta dada, amb un 1,2%= 2 persones casades),
- de nacionalitat espanyola (98%, 3 estudiants estranger, tots residents a Espanya),
- resident a Catalunya (85% dels alumnes; dels de fora de Catalunya predominaven els 10 alumnes de les Illes, 4 de valencians, 3 d'Andalusia i 2 de Galícia)
- amb residència familiar dins de l'àrea metropolitana (74%; inclou el Baix Llobregat i Maresme, amb un 31% a Barcelona capital)
- que no treballa (un 3% declara que treballa i un 38% no respon la pregunta)
- amb estudis finançats pels pares (un 38% no respon la pregunta)

No s'observa cap particularitat destacable en el perfil socioeconòmic ni cap variació respecte als anys anteriors.

En la memòria enviada a l'ANECA per a la verificació del títol s'indicava que es preveia una gran demanda de places en aquest grau ja que Catalunya, i particularment Barcelona, és un pol d'atracció de la investigació biomèdica tant en institucions públiques com en empreses privades. Aquestes previsions es veuen confirmades per la gran demanda d'aquests estudis, la qual es tradueix en una de les notes de tall més altes entre tots els graus del districte universitari català.

El 100% d'alumnes de nou ingrés s'ajusta al perfil d'ingrés demanat. Com ja s'ha comentat el 83% dels alumnes accedeixen per la via de les PAU, un 5% procedents de cicles formatius, un 3% de majors de 25 anys i la resta per estudis iniciats en altres graus o per títols ja acabats.

Dels alumnes procedents de les PAU, la majoria tria les Matemàtiques en la prova general (63%). Per a les proves específiques prefereixen la Biologia i la Química (89% i 88% respectivament), les dues matèries ponderades amb 0,2, on obtenen una nota mitjana molt bona (8,3 en ambdós casos).

No s'observa cap particularitat destacable pel que fa al perfil d'accés, excepte el fet ja comentat que les proves de majors de 25 anys probablement no garanteixen el mateix grau de coneixements que les PAU.

### **Anàlisi global i millores**

El grau té una gran demanda en 1<sup>a</sup> oferta i un perfil d'accés i una nota de tall molt bons. S'ha observat una interferència important pel que fa a la demanda i assignació d'alumnes que volen accedir al grau de Medicina: accedeixen a C. Biomèdiques molts alumnes que havien demanat Medicina i ens deixen fora alumnes vocacionals amb notes superiors a 11,4. A més, uns 15 alumnes ja matriculats no arriben a iniciar el curs perquè són re-assignats a Medicina. I en el pas de 1er a 2n curs encara tenim més pèrdues de bons alumnes que tornen a presentar-se a les PAU per pujar 1-2 dècimes i accedir a Medicina.

### **3.2 Orientació a l'estudiant**

Activitats desenvolupades per l'ensenyament per a orientació a l'estudiant :

#### Sessions informatives generals

- Sessions informatives abans de la matrícula per alumnes de nou ingrés
- Sessions informatives per a la tria de campus (alumnes de nou ingrés)
- Sessions informatives sobre la mobilitat
- Sessions informatives sobre els projectes de Practicum i TFG
- Sessions informatives sobre els masters i doctorats

#### Orientació periòdica

- Reunions periòdiques amb el tutor PAT
- Horari de visita setmanal dels caps d'estudis
- Fòrum de consultes en l'espai del grau en el campus virtual UB

#### Jornades específiques

- Jornades d'orientació laboral
- Cicle de conferències "Joves Investigadors"

Totes aquestes activitats estan organitzades conjuntament amb els consells d'estudis dels diferents ensenyaments de la Facultat de Biologia i els deganats de les facultats de Biologia i Medicina perquè serveixin de suport a l'alumne tant pel que fa a orientació en els seus estudis com per complement de formació.

### **3.3 Planificació i gestió docent**

El procediment de qualitat (PEQ 5644 060) estableix que els plans docents estan elaborats pels equips docents de cada assignatura aprovats pel consell d'estudis i publicats pel coordinador que ha estat designat pel Departament responsable de l'assignatura que els publica a través de la web del centre.

Els plans docents s'introdueixen i publiquen a través del programari en xarxa de la Universitat de Barcelona (aplicació GR@D, en el seu apartat de plans docents PLAE). L'aplicació informàtica GRAD és comuna a tota la UB i permet recollir els components bàsics i complementaris especificats a les normes reguladores dels plans docents de les assignatures per als ensenyaments de la UB (Consell de Govern de la universitat, 6 de juliol de 2006) a l'hora que permet facilitar entrar dades en el pla docent i usar-lo amb finalitats informatives i d'explotació de dades.

El coordinador de l'assignatura introdueix els plans docents al mes de maig, són aprovats pels consells de departament respectius (validat en el programari pel cap de departament) i pel Consell d'Estudis del grau de Ciències Biomèdiques (validat pel cap d'estudis) i es fa públic

(ho fa el cap d'estudis).

Es pot accedir al pla docent de cada assignatura a través de

[http://www.ub.edu/biologia/guia\\_grau\\_biomediques/assignatures.htm](http://www.ub.edu/biologia/guia_grau_biomediques/assignatures.htm)  
[http://www.ub.edu/biologia/guia\\_grau\\_biomediques/assignatures1112.html](http://www.ub.edu/biologia/guia_grau_biomediques/assignatures1112.html)

En la pàgina de cada assignatura apareix l'enllaç al pla docent.

Segons els indicadors que consten en la UB, s'ha publicat el 100% dels plans docents de les assignatures del nou pla d'estudis (8 assignatures del TG1078) i el 80% dels plans docents del pla d'estudis antic (TG1036). El 20% de plans docents que faltaven, eren el d'assignatures de 1er curs que ja es publicaven en el grau TG1078. Tots els plans disposen dels continguts mínims definits en el document de "Normes reguladores dels plans docents" i s'adapten als objectius, activitats, resultats d'aprenentatge i sistemes d'avaluació definits a la memòria de verificació.

Pel que fa al nombre d'alumnes per assignatura, el grau només va tenir una assignatura amb menys de 10 estudiants, però aquesta assignatura s'oferirà com a optativa en altres graus de la facultat i s'espera un nombre d'alumnes al voltant dels 15-20. La resta d'assignatures optatives tenen entre 13 i 50 alumnes matriculats, i només un parell d'assignatures optatives de 4rt curs (dades del pla antic TG1036) estaven per sota dels 20 alumnes matriculats.

Les hores de docència presencial se situen en la franja entre 50 i 60 hores i les assignatures en la franja alta (55-60h) solen ser assignatures amb 20-25 hores de pràctiques i unes 24-30h de teoria i 8-14h de seminaris i problemes. El nombre d'hores de teoria (i de docència en general) s'adapta a les 50h presencials en assignatures de 6 crèdits (150h totals).

### **3.4 Pràctiques externes**

No es programen pràctiques externes ja que les pràctiques de les assignatures Pràcticum I, Pràcticum II i el Treball Final de Grau són activitats curriculars. El nombre d'alumnes matriculats en aquestes tres assignatures va ser 95, 95 i 96 respectivament.

Tot i això, alguns alumnes estableixen relacions amb alguna entitat externa per realitzar pràctiques extracurriculars, i des de la Facultat se'ls dona ple suport i s'estableixen els corresponents convenis de pràctiques. En el curs 2012-2013 es van signar 12 convenis de pràctiques extracurriculars.

### **3.5 Mobilitat nacional i internacional**

El procediment de qualitat (PEQ 5644 080) estableix que el responsable de relacions internacionals del centre aprova la convocatòria de places i en fa la difusió a través del tauler d'anuncis i pàgina web del centre. Envia la informació a la OMPI, selecciona les sol·licituds i les valora. A més coordina els convenis.

Un total de 27 estudiants van fer estades a l'estranger.

La recomanació de les responsables d'intercanvis internacionals de la Facultat de Biologia i dels caps d'estudis del grau és que els alumnes facin la seva estada Erasmus en l'últim curs



de la carrera: que l'activitat Erasmus sigui l'última activitat del grau. Per tant gairebé tots els alumnes que se'n van d'Erasmus són alumnes de 4rt curs que se'n van a fer els pràcticums i treball final de grau en un laboratori de recerca. Per tant dels 95 alumnes que van fer els pràcticums i treball final de grau, un 28% ho van fer a l'estranger. Aquest percentatge és similar al de l'any anterior i és força alt. En altres graus de la Facultat de Biologia el % pot ser superior. Pensem que això és degut a que l'oferta de grups de recerca Biomèdica en l'àrea de Barcelona és molt bona i els alumnes no es veuen forçats a anar fora per trobar un bon projecte de pràcticum i TFG. Però encara i així, són molts els que opten per gaudir d'aquesta formació internacional que resulta molt positiva.

### **3.6 Treball final de grau**

Text lliure a introduir pels responsables del centre en base als indicadors proporcionats pel propi centre (recopilats al document de dades a recollir pel centre).

Començar el text explicant qui ha fet l'anàlisi, amb quines dades, qui les ha proporcionades, a qui se n'ha informat o qui hi ha donat l'aprovació, si escau. Analitzar si s'assoleixen les especificacions de la memòria verificada.

Com ja s'ha comentat, el nombre d'alumnes matriculats en les assignatures Pràcticum I, Pràcticum II i el Treball Final de Grau va ser 95, 95 i 96 respectivament. Encara que són 3 assignatures amb codi diferent, en la majoria dels casos l'alumne les considera com un conjunt integrat i les realitza consecutivament. La taxa d'èxit del treball final de grau va ser del 100%, el van aprovar els 95 alumnes que es van presentar i només un de 16 no es va presentar (taxa de rendiment del 99%). D'aquests 95 alumnes, 5 van obtenir una matrícula d'honor, 39 un excel·lent, 50 un notable i 1 aprovat (76% dels alumnes amb una nota de 8 o superior). Els resultats van ser remarcables. Uns resultats similars s'han obtingut en el pràcticum I i Pràcticum II amb 95 alumnes que el superen dels quals 5 van obtenir matrícula, 50 excel·lent (les notes són superiors a les del treball final), 39 notables i un aprovat.

La Facultat ha realitzat una enquesta entre els centres d'acollida dels alumnes i les opinions rebudes són plenament satisfactòries tant pel que fa a la formació dels alumnes com la feina desenvolupada en el centre d'acollida durant el pràcticum i TFG (en un 95% dels casos la valoració feta pel tutor és positiva). El grau de satisfacció de l'alumnat també és molt alt (89%)

### **3.7 Professorat**

Text lliure a introduir pels responsables del centre en base als indicadors proporcionats per l'agència

Començar el text explicant com es recullen aquestes dades, qui les ha proporcionades, qui ha fet l'anàlisi, a qui se n'ha informat o qui hi ha donat l'aprovació, si escau.

Com es valora el percentatge de docència impartida segons la categoria del professorat? I el percentatge de doctors de l'ensenyament?

### **3.8 Gestió dels recursos materials i serveis**

Els estudiants manifesten una clara satisfacció respecte les instal·lacions dels centres (entre 7,2 i 7,8 ). Aquestes dades corresponen tant al grau TG1036 (pla antic de la Facultat de Biologia) com als nou pla d'estudis impartit en les dues facultats: Medicina i Biologia. La



valoració dels recursos didàctics (activitats formatives) també és bona en ambdós plans d'estudi: entre 6,77 i 7,15 segons el semestre. Aquestes dades són valorades molt positivament pel responsables del centre. La valoració positiva es basa en la eficiència que demostren les dades, donat que tenim una gran afluència d'alumnes a les instal·lacions (laboratoris, aules teoria, aules d'informàtica) pel fet d'acollir 5 graus i 11 màsters en la Facultat de Biologia i una complexitat similar en la Facultat de Medicina, amb un nombre gran d'alumnes en els darrers dos anys i, al mateix temps, haver patit les importants retallades tant en capítol 2 com en infraestructures. Per tant, l'alt nivell de satisfacció mostra l'eficiència de la gestió dins del centre pels responsables del mateix.

Pel que fa a l'ús del campus virtual, és difícil fer comparacions amb altres anys, però la ràtio d'accessos al Campus Virtual entre estudiants matriculats (85) és alta, la qual cosa demostra un ús habitual, freqüent del campusvirtual UB.

### **3.9 Resultats**

#### **3.9.1 Queixes, reclamacions i suggeriments**

El centre ha establert un sistema de recollida de queixes mitjançant un "banner" a la pàgina principal de la web de la Facultat de Biologia:( <http://www.ub.edu/biologia/> i [http://www.ub.edu/biologia/activitats/formulari\\_queixes.html](http://www.ub.edu/biologia/activitats/formulari_queixes.html)).

Encara que s'ha publicitat degudament aquesta via no es fa servir regularment.

Les queixes i suggeriments rebuts han estat per comentaris directes a l'equip deganal del centre o al cap d'estudis, o en les reunions del Consell d'Estudis en el torn obert de paraules, o a través dels fòrums de consultes del grau en el campus virtual UB. La resposta a les queixes sempre ha estat ràpida (1-2 dies) contactant amb el responsable de l'àmbit de la queixa.

#### **3.9.2 Satisfacció de l'alumnat amb l'acció docent, la planificació d'assignatures i la satisfacció dels graduats**

La realització de les enquestes de satisfacció a l'alumnat sobre assignatures i professorat les realitza el SAE de la UB (no les gestiona el centre) amb un procediment informatitzat . En funció dels resultats d'aquestes enquestes, els caps d'estudis han fet el següent anàlisi.

Per aquesta anàlisi ens hem centrat en les de les assignatures de pla antic (grau TG1036) amb 36 assignatures enquestades. En el pla nou (TG1078) només hi havien 10 assignatures disponibles i els resultats són comparables al del grau antic.

Les enquestes d'opinió sobre les assignatures han tingut un grau de participació moderat, del 20% en el 1er semestre i el 24% en el segon. Pel que fa a les respostes sobre el professorat, han estat una mica més baixes: del 17,6 i 22,5. El fet que les enquestes no segueixin un mostreig determinat i siguin de resposta voluntària fa que els resultats puguin estar esbiaixats cap als alumnes més queixosos o més ben predisposats a contestar. De tota forma el % de resposta no és menyspreable i podem observar alguns trets.

En els informes agregats de les assignatures s'observa que la mitjana de les respostes es situa al voltant del 7 en una escala de 0 (desfavorable) a 10 (molt favorable). Per tant els resultats són bons (amb tota la prudència derivada del possible esbiaix de la mostra). Potser s'observa més dispersió dels resultats pel que fa a l'adequació d'algunes pràctiques.

En els informes agregats del professorat, la puntuació mitjana també és alta (al voltant de 7) però amb una major dispersió de resultats, també és lògic donat que hi ha més varietat de professors que d'assignatures. La dispersió potser és una mica més gran pel que fa als

aspectes: transmetre motivació a l'alumnat, l'avaluació i l'ús del campusvirtual UB. És lògic ja que els caràcters de cada professor són molt diferents i poden transmetre més o menys motivació. I l'avaluació i els treballs o activitats encarregats a través del campusvirtual també poden ser objecte d'opinions molt diverses entre els alumnes.

### 3.9.3 Rendiment acadèmic

El procediment de qualitat (PEQ 5644 130) estableix que l'anàlisi del rendiment acadèmic correspon al Consell d'Estudis, Deganat i Junta de Centre.

En acabar el curs 2012-2013 el Consell d'Estudis va analitzar els resultats de les diferents assignatures.

En el nou pla d'estudis TG1078 (alumnes de 1er curs) la taxa d'èxit (aprovats/presentats) supera el 90% en totes les assignatures excepte les Matemàtiques que tenen un 87%. Si mirem la taxa de rendiment (aprovats/matriculats) supera el 85% en totes les assignatures i el % de no presentats és baix (entre 0%-5%) en la majoria d'assignatures, i al voltant del 12% en 3 casos (la Química i la Fisiologia Humana I dels dos campus).

En el pla d'estudis antic TG1036 (2n-4rt curs) la taxa d'èxit superava el 90% en la majoria dels casos (exceptuem les assignatures de 1er curs on només hi havien repetidors, ja que els alumnes de nou accés estaven matriculats en el nou grau). La taxa de rendiment superava el 85% en la majoria dels casos (el valor més baix era del 80%) i els % de no presentats oscil·laven entre el 0-7%. En dues assignatures optatives de 4rt curs amb 13 i 16 matriculats no es van presentar 2 alumnes i ens donaven taxes del 13% i 15%, però en realitat són només 2 alumnes.

Pel que fa a la taxa d'abandonament inicial, aquest és del 22% per al nou pla d'estudis (TG1078) i supera el de l'any anterior (11%). Com ja s'ha comentat, entre els alumnes de nou accés hi ha un % molt alt de 2ª preferència o superiors (41%) que opten per millorar la nota de PAU i accedir a Medicina. La taxa d'èxit/eficiència del 95% ens indica que la majoria dels alumnes completa el 1er curs amb èxit, i una part important d'aquests alumnes bons abandonen per canviar-se a Medicina i no perquè hagin "fracassat" en el nostre grau.

Pel que fa al nombre de repetidors, només es pot analitzar els resultats de 2n a 4rt curs del pla antic (TG1036) ja que els alumnes matriculats per 1ª vegada en 1er curs ho van fer en el grau nou (TG1078) i els repetidors en el grau antic (TG1036) per tant el % de repetidors de 1er curs podria ser 0% o gairebé 100% en funció del pla nou/vell però no són dades representatives.

El % d'alumnes que repeteixen la matrícula per 1ª vegada és del 4,4% de mitjana (alumnes de 2n a 4rt curs), la qual cosa concorda amb les bones taxes d'èxit i de rendiment. El % d'alumnes que fan una 3ª matrícula (repeteixen per 2ª vegada) és del 1,4% i la 4ª matrícula és anecdòtica (0,1%). Pel que fa a l'anàlisi per assignatures, la majoria tenen uns índex de repetidors baixos (<3%) i en 10 casos l'índex és 0 -sense repetidors-. Només 6 assignatures tenen índex de 1ª repetició entre el 10% i 16%. Aquestes assignatures són de 3er curs. És possible que es doni una coincidència d'assignatures d'una certa dificultat en aquest semestre i això pugui contribuir a els valor una mica superiors a la mitjana. Els % de 2ª i 3ª repetició són molt baixos i manifesten que la repetició d'assignatures és un fenomen puntual.

## 4. PROPOSTES DE MILLORA

### 4.1 Disseny, implementació i seguiment de les accions de millora

La implantació del SAIQU ( <http://www.ub.edu/biologia/qualitat/index.html>) assegura una revisió periòdica de tots els processos i una retroalimentació contínua del sistema. La creació de la comissió de qualitat del centre ( <http://www.ub.edu/biologia/qualitat/index.html> fent click en l'apartat de Comissió de Qualitat de la Facultat) és l'eina que permet fer un seguiment dels indicadors de cada procés que han de ser analitzats per la comissió i presentats als equips de govern dels centres perquè proposin i portin a terme les accions correctives de millora que considerin necessàries.

Així mateix, el fet que el SAIQU sigui general per a tots els centres permet revisar-lo i actualitzar-lo sota el guiatge de l'Agència de Polítiques i de Qualitat de la UB. D'aquesta manera es dona una resposta institucional a les necessitats diverses que es presenten durant el desplegament del SAIQU.

### 4.2 Propostes de millora que es deriven de la valoració que es fa del desplegament de la titulació, incloent-hi totes les propostes de modificació i pla de seguiment.

Les recomanacions fetes per l'AQU en el moment de la verificació es troben recollides a l'apartat **1.3 Tractament de les recomanacions dutes a terme per agències d'avaluació externes**, on es reflecteixen les accions dutes a terme

1. **Propostes de millora que representen petits canvis de funcionament que no representen per AQU Catalunya una modificació i, per tant, no es recullen en el seu document\***

- La implantació del nou pla d'estudis que s'imparteix de forma conjunta entre les facultats de Medicina i Biologia fa necessària la coordinació o la modificació d'alguns processos que s'hauran de desenvolupar en els cursos següents: informació, matrícula, mobilitat internacional i pràcticums+TFG.

- Canvi de requisits per poder matricular el Treball Fi de Grau. Es requereix que els Practicum i TFG estiguin matriculats en el semestre que es finalitzen les activitats corresponents, que, si l'activitat ho requereix, estigui gestionat el Conveni i, finalment, que en el moment de la matrícula del TFG l'alumne tingui superats 210 crèdits. S'elimina el requeriment de que l'alumne hagi superat tots els crèdits de la titulació abans de defensar els TFG.

Benefici: s'ajusta el desenvolupament de la activitat al itinerari acadèmic matriculat, s'evita l'acumulació d'una bossa d'alumnes que matriculaven el TFG però no el podien defensar al no haver superat tots els crèdits, mantenint al mateix temps el seu caràcter

finalista. però permet flexibilitat ja que un alumne pot defensar el TFG i, com a màxim, li pot quedar pendent una assignatura de 6 crèdits per acabar la carrera ja que els pràcticum (12 crèdits) son requisit imprescindible per poder defensar el TFG.

2. **Modificacions no substancials\*:**  
No hi ha
3. **Modificacions substancials autoritzable\*:**  
No hi ha

Modificació / Proposta de millora	Responsable de la implantació de la millora al centre	Caràcter de la millora <sup>(1,2 o 3)</sup>	Calendari	Estat proposta de modificació (4,5,6)
<b>Informació pública</b>				
Reorganització de la informació pròpia en la web de la Facultat de Biologia	Equip deganal i Secretaria del centre	1	2013-2014 2014-2015	4
Coordinació de la informació en la web de les facultats de Biologia i Medicina en relació al grau	Equip deganals i Secretaries dels centres	1	2013-2014	5
<b>Captació, admissió i matrícula d'estudiants (PEQ 030)</b>				
Establiment del procés de tria de campus per part dels nous alumnes	Secretaries dels centres Caps d'estudis	1	2013-2014	5
Sol·licitar a Gestió Acadèmica UB que consideri un incrementi del nombre d'alumnes assignats en 1 <sup>a</sup> opció dels 85-90 actuals a 100-110	Equip deganals i caps d'estudis	2	2014-2015	4
Sol·licitar a Gestió Acadèmica UB que consideri la possibilitat d'incrementar el topall de 160 alumnes a 170-180 per a compensar la pèrdua de 15 alumnes que es produeix abans de l'inici de curs per re-assignacions a Medicina	Equip deganals i caps d'estudis	2	2014-2015	4
<b>Orientació a l'estudiants (PEQ 050)</b>				
Sessions d'inici de curs o de presentació per als alumnes de la Facultat de Biologia	Caps d'estudis (campus Diagonal)	1	2013-2014	5

Gestió de la mobilitat del estudiant (PEQ 080 / PEQ 090)				
Coordinació de l'oferta i adjudicació de places entre els dos centres (Medicina i Biologia)	Equips deganals Responsables d'Intercanvis dels centres	1	2013-2014 2014-2015	4
Treball Final de Grau				
Coordinació de l'oferta i adjudicació de projectes entre els dos centres	Equips deganals Caps d'estudis Coordinadors de TFG	1	2015-2016	4
Canvi de requisits per poder matricular el Treball Fi de Grau	Vicedegà Cap d'estudis Coordinadors TFG Gestió Acadèmica	1	Primer semestre 2013	6

- (1) *proposta de millora que no contempla AQU en els seu document sobre "Processos per a la comunicació i/o avaluació de les modificacions introduïdes en els títols universitaris de grau i màster".*
- (2) *requereix una modificació no substancial.*
- (3) *Requereix una modificació substancial autoritzable*
- (4) *Pendent implementar*
- (5) *En procés d'implementació.*
- (6)** *Implementada*

#### 4.3 Seguiment de les accions de millora del curs 09/10, 10/11 i 11/12

Proposta de millora	Estat de la proposta de modificació <sup>(4,5,6)</sup>	Observacions
<b>Informació pública</b>		
Difusió de la informació sobre les activitats proposades per al reconeixement acadèmic de crèdits	5	Els alumnes coneixen les activitats susceptibles de reconeixement i el procediment de sol·licitud
<b>Captació, admissió i matrícula d'estudiants (PEQ 030)</b>		
Adaptar el sistema de matrícula anual amb modificació al febrer	6	
Matrícula de 2n-4rt curs per el procediment en línia	6	
<b>Planificació i gestió docent (PEQ 060)</b>		
Preinscripció a assignatures optatives a través del campus virtual	6	
Modificació de les condicions internes de matrícula de TFG	6	
<b>Queixes, reclamacions i suggeriments (PEQ 100)</b>		
Modificació del procés per presentar queixes o suggeriments. Presentació per escrit en la Secretaria del centre (ara només es fa via formulari web)	6	

(4) *Pendent implementar*

(5) *En procés d'implementació.*

(6) *Implementada*

## **5. EL SISTEMA D'ASSEGURAMENT INTERN DE LA QUALITAT (SAIQU) COM A EINA PER AL SEGUIMENT DE LES TITULACIONS DEL CENTRE**

El centre assegura que els agents implicats en l'informe de seguiment de la titulació garanteixen la qualitat. Tant l'equip deganal com els diferents caps d'estudi i coordinadors de Màster intervenen en la redacció dels documents de seguiment anual dels diferents ensenyaments que s'imparteixen a la Facultat de Biologia. La comissió de qualitat de la Facultat de Biologia (<http://www.ub.edu/biologia/org/govern/comissions/qualitat.html>) té, entre els seus membres els cinc Caps d'estudi i una representació dels coordinadors de màster que garanteix la transmissió de la informació generada pel seguiment de qualitat a tots els òrgans del centre implicats en el desenvolupament del sistema de qualitat. Les decisions de les reunions de les diferents comissions de la facultat són recollides en les respectives actes.

El document aprovat per la junta de centre (PEQ 5644 010) sobre política i objectius de qualitat marca el compromís amb la qualitat i les línies d'actuació en aquest àmbit. De la mateixa forma, la Universitat de Barcelona ha elaborat un mapa de processos (<http://www.ub.edu/biologia/qualitat/index.html>) que recull un conjunt de procediments que guien i afavoreixen el seguiment de la qualitat dels ensenyaments.

Tota la informació necessària per obtenir els indicadors de qualitat així com les dades que permeten l'anàlisi de les titulacions, tant de graus com de màsters es, poden trobar a la pàgina web de seguiment elaborada per l'agència de Polítiques i de qualitat de la Universitat de Barcelona (AQUB): <http://www.ub.edu/agenciaqualitat/>. Aquesta informació es veu complementada amb les guies de suport que permeten i faciliten l'anàlisi de cada un dels procediments implicats en el seguiment de la qualitat dels diferents ensenyaments. Si es detecten punts febles o mancances es trameten com suggeriments de millora a l'Agència de qualitat de la UB. En aquest particular cal esmentar la millora necessària en certs aspectes de la pàgina web, tant la institucional de la UB com la del centre sobre les qual ja s'està treballant mitjançant el projecte GIE (Gestió Integral dels Ensenyaments) que permetrà la identificació de mancances i/o noves necessitats importants en la gestió acadèmic-docent de la Universitat, necessitats globals que creixen de forma significativa a partir de l'impacte que ha tingut l'adaptació a l'espai europeu d'educació superior. El grau d'implantació SAIQU a la facultat no és total s'estan adequant alguns aspectes de millora segons les necessitats de modificació dels procediments que sorgeixen segons els canvis de normatives que s'aproven a les Comissió Acadèmiques de Consell de Govern i de Centre. Esperem augmentar en anys successius la implantació del sistema d'assegurament intern de la qualitat que ha millorat notablement en aquests últims anys. S'estan duent a terme unes reunions mensuals de representants de les Comissions de Qualitat del Centre amb l'Agència de Polítiques i Qualitat de la UB per tal de discutir aspectes diversos relacionats amb la qualitat dels ensenyaments (indicadors, millores, procediments etc...), el seguiment, i les futures acreditacions dels diferents Graus que s'imparteixen a la Facultat de Biologia. Aquestes reunions han facilitat la

coordinació dels processos de seguiment i qualitat per a tots els Graus.