

GRAU EN BIOLOGIA
INFORME DE SEGUIMENT DEL CURS ACADÈMIC
2012-2013

Informe elaborat per: Antoni Arcas Pons,
Cap d'Estudis

Informe revisat per: *Comissió de Qualitat del*
centre.

Informe aprovat per: *Comissió Acadèmica*
de Junta de Facultat

Data: 12 de juny de 2014

Sumari

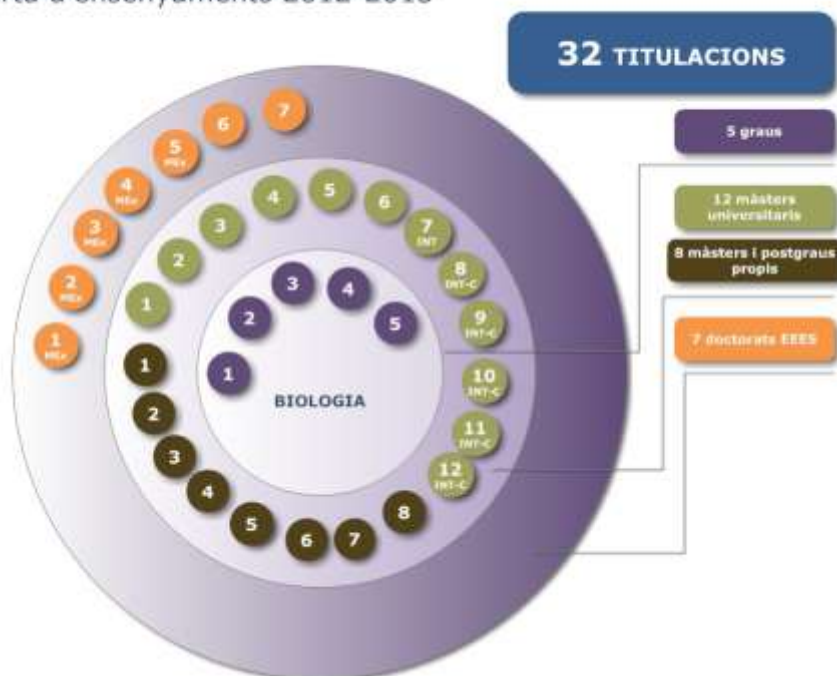
1. PRESENTACIÓ	3
1.1. Fitxa identificativa de l'ensenyament	3
1.2. Seqüenciació de la implantació de la planificació acadèmica	4
1.3. Tractament de les recomanacions dutes a terme per agències d'avaluació externes	4
2. INFORMACIÓ PUBLICADA	5
2.1 Al web del centre	5
2.2 Al web de l'ensenyament	6
2.3 Seguiment i actualització de la informació publicada	8
3. ANÀLISI VALORATIVA DE L'ENSENYAMENT	9
3.1 Dades accés i matrícula	10
3.2 Orientació a l'estudiant	11
3.3 Planificació i gestió docent	12
3.4 Pràctiques externes	12
3.5 Mobilitat nacional i internacional	12
3.6 Treball final de grau	13
3.7 Professorat	13
3.8 Gestió dels recursos materials i serveis	13
3.9 Resultats	13
3.9.1 Queixes, reclamacions i suggeriments	13
3.9.2 Satisfacció de l'alumnat amb l'acció docent, la planificació d'assignatures i la satisfacció dels graduats	14
3.9.3 Rendiment acadèmic	15
4. PROPOSTES DE MILLORA	17
4.1 Disseny, implementació i seguiment de les accions de millora	17
4.2 Propostes de millora que es deriven de la valoració que es fa del desplegament de la titulació, incloent-hi totes les propostes de modificació i pla de seguiment	17
4.3 Seguiment de les accions de millora del curs 09/10, 10/11 i 11/12 ...	19
5. EL SISTEMA D'ASSEGURAMENT INTERN DE LA QUALITAT (SAIQU) COM A EINA PER AL SEGUIMENT DE LES TITULACIONS DEL CENTRE .	21

DESPLEGAMENT I SEGUIMENT DE LES TITULACIONS OFICIALS A LA UB:

1. PRESENTACIÓ

Al curs 2012-2013, el Grau en Biologia s'imparteix a la Facultat de Biologia de la Universitat de Barcelona, juntament amb altres titulacions, tal i com es mostra a la figura següent:

FACULTAT DE BIOLOGIA
Oferta d'ensenyaments 2012-2013



1.1. Fitxa identificativa de l'ensenyament

Biologia	Any en que es va començar a impartir l'ensenyament	2009
	Oferta de places	160
	Nº estudiants nou accés	177
	Nº total matriculats	796
	Graduats al darrer curs	143
2012-2013		

Objectius de la titulació

El grau de Biologia proporciona els coneixements per reconèixer els éssers vius, els diferents graus d'organització i la biodiversitat: concepte i origen de la vida, estructura química dels éssers vius, tipus i graus d'organització, genètica i mecanismes de l'herència i la biodiversitat, mecanismes evolutius, desenvolupament.

Capacita per reconèixer diverses activitats que porten a terme els éssers vius i els mecanismes subjacents a aquestes activitats: metabolisme, replicació, transcripció, traducció i modificació de material genètic, senyalització cel·lular, regulació i integració de processos fisiològics.

Forma per interpretar els processos evolutius que s'han desenvolupat al llarg del temps i han donat lloc a la biodiversitat actual.

Habilita per reconèixer les adaptacions dels éssers vius a l'entorn (medi físic, estructura i dinàmica de poblacions i comunitats, fluxos d'energia i de matèria).

Capacita per conèixer, analitzar i resoldre problemes sobre temes biològics, i poder-ne fer assaigs.

Fomenta la implicació en el treball de laboratori segur i en el treball de camp, i propicia el coneixement d'aspectes ètics i bioètics de l'àrea.

1.2. Seqüenciació de la implantació de la planificació acadèmica (fins al curs actual)

El grau de Biologia ja ha finalitzat la seva implantació

1.3. Tractament de les recomanacions dutes a terme per agències d'avaluació externes

No es disposa de propostes d'actuació a desenvolupar ja que aquest ensenyament no ha estat avaluat per AQU en cap dels tres anys que es porten realitzant informes de seguiment.

Aquest grau no té recomanacions externes pendents de resoldre.

2. INFORMACIÓ PUBLICADA

Com a mínim el centre ha d'iniciar aquest apartat amb el text següent i afegint-hi els enllaços corresponents a la seva pàgina web:

2.1 Al web del centre

El centre publica en el seu web (<http://www.ub.edu/biologia>) tota la informació bàsica relacionada amb el desenvolupament operatiu del programa formatiu conjuntament amb els indicadors relacionats. Aquesta informació segueix els criteris generals d'estructura i continguts unificats per a totes les titulacions de la UB¹.

La informació pública s'ha estructurat segons els grups d'interès a qui s'adreça.

- Futurs estudiants: informació descriptiva general, breu i sintètica amb referents per poder demanar més informació.

http://www.ub.edu/biologia/queoferim/grau/grau_biologia/index.htm

<http://www.ub.edu/biologia/queoferim/index/secundaria.htm>

- Alumnes de nou accés: informació puntual que necessiten per iniciar el procés de matrícula i les classes (destacat al juliol i setembre)

A la web: <http://www.ub.edu/biologia/> s'implementa regularment abans del període de matrícula notícies amb tota la informació necessària del procés de matrícula tant al mes de setembre com al més de febrer i juliol

http://www.ub.edu/biologia/guia_grau_biologia/infomatricula.htm

- Alumnes de l'ensenyament: informació més pràctica per al seguiment diari dels seus estudis i sobre tots els tràmits que puguin necessitar (mobilitat, pràctiques externes...)

http://www.ub.edu/biologia/guia_grau_biologia/infomatricula.htm

<http://www.ub.edu/biologia/org/administracio/secret/tramits.htm>

http://www.ub.edu/biologia/org/rels_inter.htm

http://www.ub.edu/biologia/atencio_est/beques.htm

http://www.ub.edu/biologia/queoferim/grau/grau_biologia/index.htm

- PAT o accions d'orientació dirigides als futurs estudiants, alumnes nou accés i alumnes ensenyament

http://www.ub.edu/web/ub/ca/estudis/suport_estudi/pla_tutorial/pla_tutorial.html?

Societat: informació adreçada a empreses i institucions d'àmbit acadèmic i professional i altres organismes i/o persones.

¹El desplegament d'alguns continguts informatius es farà a mesura que es vagin desenvolupant els ensenyaments.

<http://www.ub.edu/biologia/queoferim/index/secundaria.htm>
<http://www.ub.edu/biologia/queoferim/index/empreses.htm>
<http://www.ub.edu/biologia/org/equipaments.htm>
<http://www.ub.edu/biologia/practiques/convocatoria.htm>
<http://www.ub.edu/biologia/practiques/documentacio.htm>
http://www.ub.edu/biologia/practiques/practiques_grau.html
http://www.ub.edu/biologia/practiques/docs_practiques_graus/instruccions_projects_entitats.pdf

- **Professorat:** informació de contacte (adreça de correu electrònic, tel., despatx...) i perfil acadèmic (formació, línies d'investigació, publicacions, etc..)

http://www.ub.edu/web/ub/es/universitat/campus_fac_dep/facultats_escoles/facultat_biolgia/facultat_biologia.html

<http://www.ub.edu/biologia/queoferim/index/recerca.htm>

- Així mateix, el centre, mitjançant el seu apartat de Sistema de Gestió de la Qualitat publica informació completa relacionada amb els indicadors de tots els seus ensenyaments oficials.

<http://www.ub.edu/biologia/qualitat/index.html>

<http://www.ub.edu/agenciaqualitat/centresub/biologia>

2.2 Al web de l'ensenyament

En aquesta secció s'inclou la llista d'enllaços web de la informació pública sobre el desenvolupament operatiu del programa formatiu de l'ensenyament (planificació operativa del pla d'estudis com als indicadors de funcionament).

- Descripció general de l'ensenyament: admissió i orientació dels estudiants (*link al PAT ensenyament o dades accions d'orientació i tutorització abans i durant i al finalitzar els estudis*), competències i objectius d'aprenentatge de l'ensenyament, professorat, estructura curricular.

- <http://www.ub.edu/biologia/queoferim/index/grau.htm>
http://www.ub.edu/biologia/queoferim/grau/grau_biolgia/
http://www.ub.edu/biologia/guia_grau_biolgia/infomatrícula.htm

- Dades de l'ensenyament: sistema de gestió de la qualitat al centre, dades del cursos 09/10, 10/11, 11/12 i 12/13

S'ha creat al web de l'ensenyament un apartat nomenat "Dades de l'ensenyament" on es penjaran les dades i indicadors de la titulació que proporcionarà l'agència de Qualitat al finalitzar el procés de seguiment

http://www.ub.edu/biologia/guia_grau_biologia/dades.html

<http://www.ub.edu/agenciaqualitat/centresub/biologia>

- Informació relativa a les assignatures: pla docent
http://www.ub.edu/biologia/guia_grau_biologia/assignatures.htm
- Informació relativa al disseny, gestió i desenvolupament del TFG
- http://www.ub.edu/biologia/practiques/practiques_grau.html
- <http://www.ub.edu/grad/plae/AccesInformePD?curs=2013&codiGiga=361719&idiona=CAT&recurs=publicacio>
- Informació relativa a les pràctiques externes del grau: nombre de places, llistat d'institucions, procediment per la inscripció i selecció...

http://www.ub.edu/biologia/practiques/practiques_grau.html

- Mecanismes de participació dels estudiants en el sistema d'assegurament de la qualitat de l'ensenyament,

<http://www.ub.edu/biologia/org/govern/comissions/qualitat.html>

Les pàgines web implicades en la participació dels estudiants son les següents

<http://www.ub.edu/biologia/org/govern/comissions.htm>

http://www.ub.edu/biologia/org/consell/con_ccamb.htm

<http://www.ub.edu/biologia/org/govern/junta.htm>

- Mecanismes de defensa de l'estudiant, informació sobre els procediments d'atenció de queixes, reclamacions i suggeriments
- El Sistema d'assegurament de la Qualitat (SAIQU) del centre estableix, a través dels seus processos que s'analitzen totes les queixes i suggeriments del usuari del centre i es fan servir els resultats per a la presa de decisions i la millora de la qualitat dels seus ensenyaments.
- A més, la facultat disposa en el seu web d'una bústia per recollir les queixes o suggeriments a la que es pot accedir des de la web del centre:
- http://www.ub.edu/biologia/activitats/formulari_queixes.html

I des de la web de l'ensenyament

http://www.ub.edu/biologia/guia_grau_biologia/infomatrícula.htm

clicant a l'apartat: "dubtes, queixes i suggeriments"

A banda de la pàgina web, el centre, a més, disposa d'altres canals d'informació com son, la informació puntual al fons de pantalla de les aules i les notícies de l'equip deganal. Abans de

començar la classe i quan el professor finalitza la seva projecció, al fons de pantalla apareixen aquelles informacions d'interès que es van renovant de forma periòdica. La Facultat de Biologia disposa d'un "banner" a la pàgina principal intitulat: *Notícies de l'equip deganal*, d'accés lliure on es troben les informacions i els enllaços via web de totes aquelles notícies i esdeveniments d'interès general o particular de la Facultat, Universitat i Societat.

2.3 Seguiment i actualització de la informació publicada

La posada en marxa del sistema d'assegurament de la qualitat (SAIQU) introdueix els mecanismes per assegurar que la informació disponible sigui correcta i que s'actualitza amb la freqüència adequada (<http://www.ub.edu/biologia/qualitat/index.html>). A tal efecte a tots els apartats del web s'indica la data de la darrera actualització que es fa tantes vegades com es considera necessària.

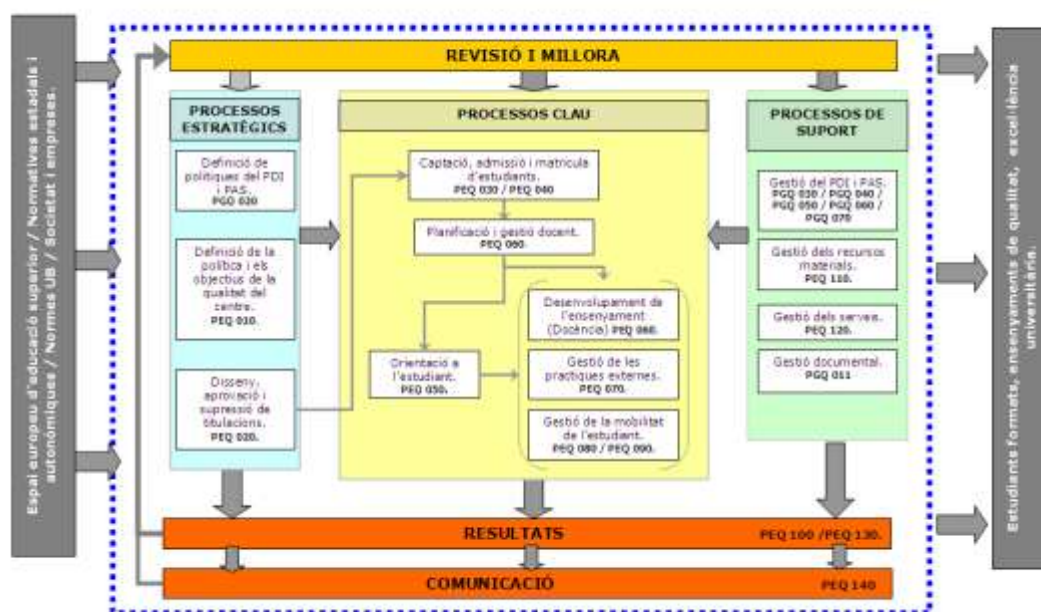
3. ANÀLISI VALORATIVA DE L'ENSENYAMENT

Anàlisi de la informació i valoració d'indicadors

A través del sistema d'Assegurament de la Qualitat (SAIQU) s'ha elaborat el mapa de processos de cada centre, cosa que ha permès identificar i classificar cada un dels processos clau que intervenen en el programa formatiu de l'ensenyament. A més, el SAIQU proposa el desplegament gradual d'un conjunt d'indicadors lligats als diversos processos, fins al moment de l'acreditació.

Una de les tasques que ha estat duent a terme la Comissió de Qualitat del centre és desplegar el SAIQU a través del mapa de processos i els seus procediments associats. D'aquesta manera des del centre ja s'ha reflexionat sobre qui i com s'ha de fer la tasca de planificació i avaluació dels diversos processos.

MAPA DE PROCESSOS DEL SAIQU AL CENTRE



El nostre ensenyament es va iniciar al curs 2009-10 per la qual cosa els processos sotmesos a un seguiment més exhaustiu són els següents:

- Captació, admissió i matrícula d'estudiants (PEQ 030)
- Orientació a l'estudiant (PEQ 050)
- Planificació i gestió docent (PEQ 060) —l'apartat de la publicació dels plans docents al GRAD i la utilització del campus virtual.
- Desenvolupament de l'ensenyament*: Treball Final de Grau, Professorat, Pràctiques externes (PEQ 070), Mobilitat nacional i internacional (PEQ 080 i PEQ 090).
- Gestió dels recursos materials i serveis (PEQ110 i PEQ120)
- Resultats (PEQ 130) — l'apartat de queixes, reclamacions i suggeriments (PEQ 100) i l'apartat de rendiment acadèmic i de satisfacció dels estudiants.

3.1 Dades accés i matrícula

Autor de l'informe: Antoni Arcas Pons (Cap d'Estudis de l'Ensenyament)

Data realització: 2 de Març de 2014

Curs de referència: 2012/13

Data d'aprovació: 12 de juny de 2014

El procediment de qualitat (PEQ 5644 030) estableix que el Consell d'Estudis analitza les dades relatives a l'accés, la matriculació i el perfil dels nous estudiants a partir de la informació proporcionada per servei de Planificació Acadèmic docent. El Cap d'estudis fa arribar les conclusions de valoració a la Comissió Acadèmica de la Facultat i n'informa a la Junta de Centre que aprova les propostes de millora que s'han presentat.

Preinscripció i accés

Les dades obtingudes, en relació a la demanda en primera opció respecte al nombre de places ofertes (preferència/oferta), és 1,62 (266 places demanades en primera opció respecte 160 places ofertes) (valor superior al curs 11/12 que era 1,52). Es tracta d'un valor, en tot cas, molt superior a 1.

El nombre de sol·licituds respecte places ofertes és de 9,25 (també superior al curs 11/12 que era de 8,88).

Aquests indicadors informen que Biologia és una carrera amb una demanda que es pot considerar molt important amb uns valors que augmenten considerablement els del curs anterior. El valor de la nota d'accés del darrer estudiant admès és de 10,06 també considerablement superior al 9,30 del curs anterior. D'altra banda, la nota de tall quintil més elevat és de 11,26, valor que es pot considerar molt elevat sobretot si es té en consideració el fet que el nombre de places ofertes és força alt (160 places).

Pel que fa a notes de tall, l'ensenyament de Biologia està entre les 10 notes de tall més elevades de la UB i, d'entre les 10, la que té més oferta. Per tant, es pot considerar una dada amb una valoració molt positiva i que demostra l'elevat interès que desperta la titulació.

En relació a les altres titulacions de Biologia de les altres universitats catalanes, la nota de tall relativa és la més elevada (p.e. UAB té nota de tall 10,07, mentre que la relativa pels 90 primer assignats a UB és 10,71; a la UDG la nota de tall és 8,76 mentre que la relativa pels 128 primer assignats a UB és 10,47). Per tant, podem concloure la posició capdavantera de l'ensenyament de Biologia de la UB pel que fa a aquest indicador.

La via d'accés majoritària són les PAAU. Aquesta via representa el 81% dels alumnes admesos, xifra que no difereix significativament a la d'anys anteriors. Tenim també un 8% que prové de CFGS o assimilats, un 6% que procedeixen de les PAAU amb estudis iniciats, un 2% de majors de 25 anys, i un 2% de segona titulació.

Matrícula

La taxa de matriculació en primera opció respecte nombre de sol·licitants és de 38,5%. Aquest valor és força més baix que el curs anterior que era del 53%.

Òbviament, aquesta dada ve condicionada per diversos fets: augment de sol·licituds de Biologia en primera opció i també augment d'altres titulacions similars (Biotecnologia, Ciències Biomèdiques i Medicina). Això fa que alumnes que es queden fora d'aquestes titulacions puguin triar Biologia per davant d'alumnes que havien triat en primera opció.

La valoració és negativa donat que és preferible a efectes de motivació de l'alumnat que sigui de primera opció. En tot cas és un condicionant del sistema d'accés i, tot i que ja s'ha expressat en CAJG i d'altres, no és una competència de la Facultat ni del Consell d'Estudis.

No està disponible el percentatge d'alumnes matriculats a la UB respecte al total d'universitats públiques catalanes.

El pes que té el grau de Biologia analitzat segons percentatge d'alumnes matriculats a la UB respecte al total d'estudiants de la UB representa un 2,10%, xifra adequada tant per la capacitat de la Facultat i dels recursos com per a la demanda social de nous graduats en Biologia. És un valor molt similar al del curs anterior (2,25%)

El 84% dels estudiants matriculats ho fan a temps complet i no s'utilitza gaire la via lenta per cursar els estudis. Aquest valor també és molt similar al del curs anterior (87,7%)

Perfil d'ingrés

Al Grau de Biologia , han ingressat un 68,82% de dones i un 31,18% d'homes. Un 98,39% són espanyols i un 1,61% estrangers. Un 95,16% solters. Residents a l'àmbit metropolità de Barcelona (80,72%) , no treballa (74,19%), està finançat pels pares (84,95%) i viu a la casa paterna (74,73%). Es tracta de dades molt semblants a les de cursos anteriors.

El perfil de l'alumne que ingressa la Grau s'ajusta al 100% al que s'especifica al document verifica segons els indicadors de l'informe de seguiment. En tot cas, caldria insistir, segons consta en la memòria verifica, que el perfil d'accés recomanat per a tots els estudiants és el del batxillerat de Ciències i Tecnologia previst en la Llei orgànica d'educació actual.

El curs 2012-13 varen entrar al grau en Biologia 177 alumnes, 17 alumnes més que els indicats a la taula 1.1 i que era l'oferta inicial (des d'Accés del Departament d'Educació assignen entre un 10 i un 15% més d'alumnes que els inicialment previstos a l'oferta del centre. A aquesta xifra s'han d'afegir 9 alumnes més procedents de diferents vies (majors de 25 anys, majors de 45 anys, diplomats), fent un total de 186 alumnes nous ingressats al grau. D'aquesta manera es superen en 26 places les 160 previstes inicialment. Aquesta és una dada especialment preocupant donat que complica molt la programació de les activitats i l'organització acadèmica del curs. També provoca que hi hagi uns grups classe amb massa alumnes.

La tendència general és que els alumnes es matriculin en la modalitat de temps complet. La valoració és positiva encara que després dels primers exàmens els tutors fan una reflexió als alumnes amb un percentatge elevat de suspens que contemplin la possibilitat de cursar la carrera en la modalitat de temps parcial.

3.2 Orientació a l'estudiant

Activitats desenvolupades per l'ensenyament per a orientació a l'estudiant :

Sessions informatives generals

- Sessions informatives abans de la matrícula per alumnes de nou ingrés
- Sessions informatives per tria d'itinerari (alumnes de tercer curs)
- Sessions informatives per mobilitat
- Sessions informatives per projectes de Practicum i TFG
- Sessions informatives sobre masters i doctorats

Orientació periòdica

- Reunions periòdiques amb el tutor PAT
- Horari de visita setmanal de Cap d'Estudis

Jornades específiques

- Jornades d'orientació laboral
- Seminaris sobre recerca bibliogràfica
- Forum ambiental

Totes aquestes activitats estan organitzades conjuntament per Consell d'Estudis de l'Ensenyament i Deganat de manera que serveixin de suport a l'alumne tant pel que fa a orientació en els seus estudis com per complement de formació.

D'altra banda s'ha creat una assignatura al Campus Virtual anomenada "Grau de Biologia" a la que tenen accés tots els alumnes del Grau i Tutors PAT on també s'informa de tots aquells aspectes que puguin tenir interès des del punt de vista de l'orientació formativa, acadèmica i administrativa de l'alumne. Actualment aquesta assignatura està sent moderada pel Cap d'Estudis.

No hi ha actualment indicadors per valorar les esmentades activitats. Pensem que tampoc té massa sentit fer-ho donat que el cost/benefici no es considera que aportés cap valor afegit. Cal dir, però, que l'assistència a tot aquest seguit d'activitats és força nombrosa i entenem que ajuda força a l'alumnat.

3.3 Planificació i gestió docent

Autor de l'informe: Antoni Arcas Pons (Cap d'Estudis de l'Ensenyament)

Data realització: 2 de Març de 2014

Curs de referència: 2012/13

Data d'aprovació: 12 de juny de 2014

L'aplicació GRAD és comuna a tota la UB i permet recollir els components bàsics i complementaris especificats a les normes reguladores dels plans docents de les assignatures per als ensenyaments de la UB a l'hora de que permet facilitar entrar dades en el pla docent i usar-lo amb finalitats informatives i d'explotació de dades.

Segons l'estudi de l'estat dels plans docents s'indica que el nombre de plans docents publicats és del 94% (suposa el 100% de les assignatures amb excepció de PI, PII i TFG). S'ha fet un esforç de millora important a nivell de consell d'estudis per arribar no només a tenir els plans docents publicats sinó també a que siguin molt rigorosos i detallats.

L'estudiant té en tot moment l'accés als plans docents de cada assignatura ja sigui a través de la web de la Facultat (http://www.ub.edu/biologia/guia_grau_biologia/assignatures.htm) o a través del Campus Virtual que té obert cada assignatura.

El nombre d'assignatures de grau amb menys de 5 estudiants ha estat del 0%.

3.4 Pràctiques externes

No es realitzen pràctiques externes

3.5 Mobilitat nacional i internacional

Autor de l'informe: Antoni Arcas Pons (Cap d'Estudis de l'Ensenyament)

Data realització: 2 de Març de 2014

Curs de referència: 2012/13

Data d'aprovació: 12 de juny de 2014

Mobilitat nacional

Pel que fa a la mobilitat SICUE , no ha marxat cap alumne aquest curs 12/13 i han vingut , pel que fa a universitats de la resta de l'estat que han fet estades al nostre centre) un total de 7 estudiants.

Com es pot veure hi ha una important desproporció en el sentit que hi ha molt més estudiants de la resta de l'estat que volen venir a Biologia UB que no pas alumnes de Biologia UB que volen fer una Mobilitat SICUE.

Tot i així es tracta d'un programa que cada poc presenta menys interès per l'estudiant. Una de les causes principals és la dificultat d'aconseguir beca Sèneca.

Mobilitat internacional

El procediment de qualitat (PEQ 5644 080) estableix que el responsable de relacions internacionals del centre aprova la convocatòria de places i en fa la difusió a través del tauler d'anuncis i pàgina web del centre. Envia la informació a la OMPI, selecciona les sol·licituds i les valora. A més coordina els convenis.

Pel que fa a mobilitat ERASMUS han marxat 54 alumnes amb un rendiment molt satisfactori... La xifra no és més elevada degut a que encara s'està cursant llicenciatura i molts alumnes es troben s'incorporen a assignatures que s'imparteixen a la llicenciatura. Aquest curs s'han rebut 94 alumnes ERASMUS al grau en Biologia.

3.6 Treball final de grau

Durant el curs 2012-13, 163 alumnes van matricular el treball final de grau dels quals van aprovar 155 i 8 no el van presentar. La taxa de rendiment (Total d'Aprovats / Total de matriculats) va ser del 100% el primer quadrimestre i del 93,98% el segon quadrimestre. Un 89,255% obtenen una nota superior a 8 en el TFG.

Informació obtinguda de http://www.ub.edu/dades_acadèmiques/actesqua_r/index.php?Prm=0?

3.7 Professorat

Actualment imparteixen docència a l'ensenyament 281 professors.

3.8 Gestió dels recursos materials i serveis

Els estudiants manifesten una clara satisfacció respecte les instal·lacions del centre (7.7) i respecte els recursos didàctics (7.5). Aquestes són les dades actualment disponibles i són valorades molt positivament pel responsables del centre. La valoració positiva es basa en la eficiència que mostren les mateixes donat que tenim actualment una gran afluència d'alumnes a les instal·lacions (laboratoris, aules teoria, aules d'informàtica) pel fet d'acollir en el mateix a 5 graus i 11 masters havent augmentat molt el nombre d'alumnes en els darrers dos anys i, al mateix temps, haver patit les importants retallades tant en capítol 2 com a infraestructures. Per tant, l'alt nivell de satisfacció mostra l'eficiència de la gestió dins del centre pels responsables del mateix.

3.9 Resultats

3.9.1 Queixes, reclamacions i suggeriments

El centre ha establert un sistema de recollida de queixes mitjançant un "banner" a la pàgina principal de la web de la Facultat de Biologia: (<http://www.ub.edu/biologia/> i http://www.ub.edu/biologia/activitats/formulari_queixes.html).

Encara que s'ha publicitat degudament aquesta via no es fa servir regularment i les poques queixes i suggeriments rebuts han estat via comentari directe amb el degà del centre o cap d'estudis. La resposta a les queixes sempre ha estat ràpida contactant amb el responsable de l'àmbit de la queixa.

S'ha establert a nivell de centre una especificació d'entre 1 i 2 dies respecte el temps de resposta a qualsevol queixa rebuda.

No hi ha hagut cap queixa relacionada amb aspectes acadèmics de l'ensenyament que s'hagi documentat per escrit.

3.9.2 Satisfacció de l'alumnat amb l'acció docent, la planificació d'assignatures i la satisfacció dels graduats

La realització de les enquestes de satisfacció a l'alumnat sobre assignatures i professorat les realitza el SAE de la UB (no les gestiona el centre) amb un procediment informatitzat . És en base als informes del SAE amb els que prenem les dades.

Segons figura als indicadors de l'informe de seguiment, tenim els següents resultats pel que fa a la satisfacció de l'alumnat amb l'acció docent i la planificació d'assignatures :

Respecte instal·lacions de centre es valora com 7,7(valor molt superior al curs anterior que era de 6,8)

Respecte recursos didàctics utilitzats en docència es valora com a 7,5 (similar al curs anterior que era de 7,44)

Per tant, cal concloure que s'ha millorat considerablement la percepció dels estudiants en relació als aspectes abans analitzats.

Les taxes de participació dels estudiants a les enquestes de valoració d'assignatures i professorat han estat les següents:

%partic. ajustada	Assignatura 1er SEm	22,9%	(28,74% any ant.)
% partic. ajustada	Assignatura 2on Sem	12,5%	(22,10% any ant.)
% partic. ajustada	Profess. 1er Sem	21,1%	(24,84% any ant.)
% partic. ajustada	Profess. 2on Sem	12,1%	(21,35% any ant.)

Per tant, cal concloure que hi ha hagut una participació inferior a la del curs

La raó principal està en el fet que l'enquesta d'assignatures i professorat no està ben dissenyada com a mètode de mesura de satisfacció de client . Aquest aspecte ja havia estat analitzat amb profunditat en d'altres informes de seguiment i no depèn del centre la seva modificació.

Tot i així, cal remarcar que el centre ha fet un esforç molt important pel que fa a difusió i informació de cara als estudiants a fi efecte que aquests responguin a l'enquesta .

Pel que fa als resultats de l'esmentada enquesta tenim els següents:

	Assign. 1er Sem	Assign. 2on Sem
Satisfacció general	6,63 (6,77)	6,92 (7,19)
Pla docent	6,99 (7,01)	7,18 (7,39)
Activ. formatives	6,72 (6,98)	6,97 (7,15)
Coordinació	7,23 (7,28)	7,31 (7,25)
nombre enquestes	579 (717)	350 (595)
	Professorat 1er Sem	Professorat 2on Sem
Satisfacció General	7,07 (7,27)	7,06 (7,22)
Motivació	6,64 (6,86)	6,78 (6,86)
Activ. docent	7,60 (7,75)	6,78 (7,29)
Activ. Avaluació proposades pels professors	7,17 (7,21)	7,45 (7,48)
Material estudi	7,21 (7,29)	7,70 (7,45)
Activ. Campus Virt.	7,39 (7,32)	7,55 (7,38)
nombre enquestes	813 (1021)	474 (879)

**(font: estadístiques oficials de la UB)
(entre parèntesis els resultats del curs 11/12)**

Els resultats són molt satisfactoris i segueixen la línia marcada en el curs anterior. En tots els ítems es mostra que la percepció dels estudiants vers assignatures, desenvolupament docent i activitat del professorat està sobre el notable.

En aquest curs 12/13 s'ha seguit el procés de millora continua que estem duent a terme des de la implantació dels graus: coordinació entre caps d'estudi de graus de centre, coordinació entre equips docents dins d'un mateix grau, anàlisi constant dels continguts, programa dins del centre pel que fa a la gestió eficient d'espais.

Es interessant fer constar també que les retallades generals no han afectat la percepció sobre la docència dels estudiants.

La coordinació, que és un dels aspectes més complexos en el grau de Biologia donat que cal compatibilitzar activitats molt diverses i amb grups classe molt diferents (laboratori, seminaris, problemes, pràctiques d'ordinador, sortides de camp, tallers, ...) segueix sent un ítem molt ben valorat. En aquest sentit, s'han seguit fent les reunions periòdiques de coordinació organitzades pel Cap d'Estudis. Es programen dues reunions any per a cada semestre de curs (8 semestres). En aquestes reunions hi participen els coordinadors de les assignatures (de teoria i de pràctiques) i representants dels alumnes a consell d'Estudis.

Pel que fa a l'avaluació s'observa que segueix ben valorada. Igual que abans, les proves d'avaluació continuada es coordinen per grups i semestre amb els coordinadors, mentre que les proves de síntesi es coordinen i aproven abans de començar la matrícula de curs en el Consell d'Estudis. També és de notar la valoració positiva que es fa de les activitats d'avaluació adequades als nivells de les assignatures (6,76 primer semestre i 6,76 també segon semestre).

En conclusió, els resultats mostra un alt nivell de satisfacció per part dels estudiants tant d'assignatures com de professorat millorant lleugerament els resultats del curs anterior.

3.9.3 Rendiment acadèmic

La taxa d'abandonament inicial és de 13,5% (valor força més baix al curs passat 19,32%).

Seguim insistint en el fet que aquesta tasca és deguda a que des de l'Oficina de Preinscripció no s'augmenti el nombre de places que es deixin entrar en primera opció. Entenem que si augmentés es disminuiria de forma notable aquesta taxa (tot i que el valor és força baix). Aquesta consideració ja es va fer a l'informe del curs passat en els mateixos termes.

La taxa de rendiment (crèdits superats respecte crèdits matriculats) és de 83,3% valor superior al curs anterior (77,71%).

S'observa també que el rendiment està molt correlacionat amb la nota d'accés. Per exemple, per sobre de 10 tenim una taxa superior al 82%. Per tant, és important per la qualitat de l'ensenyament que es pugui seguir amb una nota de tall elevada.

Les taxes s'ajusten a les manifestades com a objectiu a la memòria verifica. A la memòria es planteja una taxa d'abandonament al voltant del 20% i una taxa de rendiment que s'apropi al 80%.

Resultats per assignatures:

Totes les assignatures presenten taxes de rendiment per sobre del 60% i taxes d'èxit per sobre del 70%.

Els resultats milloren notablement els del curs anterior. Els mateixos estan molt correlacionats amb la motivació que es transmet a l'alumnat per plans docents molt treballats, per una planificació d'horaris i càrregues de treball adients i per un professorat entregat a oferir una docència de bona qualitat.

Hi ha hagut també una millora en algunes assignatures instrumentals seguint l'evolució dels darrers cursos. Per exemple, en Matemàtiques s'ha assolit una taxa d'èxit del 80% (gairebé 10 punts per sobre del curs passat) i una taxa de rendiment per sobre del 80%.

En tot cas, fent el mateix comentari del darrer informe, cal seguir insistint en la cultura de l'esforç. És important que l'estudiant aboqui les seves energies en el treball constant ordenat i sistemàtic que permeti tenir unes bones taxes de rendiment sense que això impliqui davallades reals de nivell tant a les assignatures més instrumentals com a les més específiques.

Les dades s'han trobat a partir de la informació de les estadístiques institucionals de la UB.

4. PROPOSTES DE MILLORA

4.1 Disseny, implementació i seguiment de les accions de millora

La implantació del SAIQU (<http://www.ub.edu/biologia/qualitat/index.html>)

assegura una revisió periòdica de tots els processos i una retroalimentació contínua del sistema. La creació de la comissió de qualitat del centre <http://www.ub.edu/biologia/qualitat/index.html> és l'eina que permet fer un seguiment dels indicadors de cada procés que han de ser analitzats per la comissió i presentats als equips de govern dels centres perquè proposin i portin a terme les accions correctives de millora que considerin necessàries.

Així mateix, el fet que el SAIQU sigui general per a tots els centres permet revisar-lo i actualitzar-lo sota el guiatge de l'Agència de Polítiques i de Qualitat de la UB. D'aquesta manera es dona una resposta institucional a les necessitats diverses que es presenten durant el desplegament del SAIQU.

4.2 Propostes de millora que es deriven de la valoració que es fa del desplegament de la titulació, incloent-hi totes les propostes de modificació i pla de seguiment.

Continuar amb la millora de la pagina web de la facultat i de l'ensenyament, donant més visibilitat i facilitant la cerca d'informació. Aquest és un procés continu i encara que s'han millorat molts aspectes com l'accés a les normatives i al Pla d'acció tutorial (PAT) hi ha alguna informació que és difícil de trobar.

Beneficis: millor i més ràpid accés a la informació

Modificar els horaris de primer semestre de quart curs.

Beneficis: Compaginar i facilitar li adequar els horaris de les assignatures teòriques amb els pràcticum i TFG

Ajust a nivell de gestió acadèmica de les assignatures de la matèria "Biodiversitat Avançada"
Per adequar els alumnes del programa de mobilitat que cursen assignatures optatives a les universitats estrangeres i no tenen una correspondència directa amb les assignatures ofertes d'aquesta matèria.

Beneficis: Els alumnes que cursen assignatures a universitats estrangeres, directament relacionades amb la matèria de Biodiversitat Avançada puguin ser incloses en aquesta matèria i formin part del seu currículum.

Confecció de tribunals més específics.

Beneficis adequar els tribunals a les diferents àrees que té el Grau en Biologia. Permetrà una avaluació més acurada.

Canvi de requisits per poder matricular el Treball Fi de Grau. Es requereix que els Practicum i TFG estiguin matriculats en el semestre que es finalitzen les activitats corresponents, que, si l'activitat ho requereix, estigui gestionat el Conveni i, finalment, que en el moment de la matrícula del TFG l'alumne tingui superats 210 crèdits. S'elimina el requeriment de que l'alumne hagi superat tots els crèdits de la titulació abans de defensar els TFG.

Benefici: s'ajusta el desenvolupament de la activitat al itinerari acadèmic matriculat, s'evita l'acumulació d'una bossa d'alumnes que matriculaven el TFG però no el podien defensar al no haver superat tots els crèdits, mantenint al mateix temps el seu caràcter finalista. però permet flexibilitat ja que un alumne pot defensar el TFG i, com a màxim, li pot quedar pendent una assignatura de 6 crèdits per acabar la carrera ja que els pràcticum (12 crèdits) son requisit imprescindible per poder defensar el TFG.

Modificació / Proposta de millora	Responsable de la implantació de la millora al centre	Caràcter de la millora ^(1,2 o 3)	Calendari	Estat proposta de modificació (4,5,6)
Informació pública				
Millora de la pàgina web per informació acadèmica als estudiants	Cap d'Estudis Deganat Administració del Centre	1	Segon semestre de 2013	5
Planificació i gestió docent (PEQ 060)				
Modificació d'horaris de primer semestre de quart curs	Cap d'Estudis	1	Segon semestre de 2013	6
Ajust a nivell de gestió acadèmica de les assignatures de la matèria "Biodiversitat Avançada"	Cap d'Estudis Administració del Centre Deganat del Centre	2	Primer semestre 2013	6
Treball Final de Grau				
Confecció de tribunals finals de graus per àrees	Cap d'Estudis	1		
Canvi de requisits per poder matricular el Treball Fi de Grau	Vicedegà Cap d'estudis Coordinadors TFG Gestió Acadèmica	1	Primer semestre 2013	6

- (1) *proposta de millora que no contempla AQU en els seu document sobre "Processos per a la comunicació i/o avaluació de les modificacions introduïdes en els títols universitaris de grau i màster".*
- (2) *requereix una modificació no substancial.*
- (3) *Requereix una modificació substancial autoritzable*
- (4) *Pendent implementar*
- (5) *En procés d'implementació.*
- (6) *Implementada*

4.3 Seguiment de les accions de millora del curs 09/10, 10/11 i 11/12

Proposta de millora	Estat de la proposta de modificació ^(4,5,6)	Observacions
Informació pública		
Difusió al Centre de les activitats proposades per reconeixement acadèmic	6 Implementada	S'ha activat el procediment intern de reconeixement. S'ha publicat a la plana web . Es realitzen reunions periòdiques de Caps d'Estudis i Equip Deganal per analitzar les mateixes.
Captació, admissió i matrícula d'estudiants (PEQ 030)		
Adaptar el sistema de matrícula anual amb modificació al febrer	6 Implementada	S'ha adaptat amb èxit i permet assolir les necessitats de tots els estudiants (tant si opten a beca com si no opten a beca). Facilita totalment la tria d'itinerari de tercer curs.
Millora de la informació online en el procés de matrícula	6 Implementada	Seguiment del procés de matrícula per part de Cap d'Estudis i membres de Secretaria durant tot el dia/es en que es realitza la matrícula. També es penegen documents explicatius que faciliten la mateixa propis del grau amb múltiples informacions acadèmiques i administratives.

Planificació i gestió docent (PEQ 060)		
Modificació de les condicions internes de matrícula de TFG	6 Implementada	Aprovació en Comissió Acadèmica de Centre i en funcionament pel curs 13/14
Gestió de la mobilitat del estudiant (PEQ 080/ PEQ 090)		
Adequació oferta de places SICUE	6 Implementada	Ajust realista de l'oferta
Queixes, reclamacions i suggeriments (PEQ 100)		
Modificació del procés per presentar queixes o suggeriments. Es farà un seguiment per finestra de l'entrada de les mateixes i de la sortida de les contestacions (ara només es fa via formulari web)	5 En procés d'implementació	S'hi ha estat treballant durant el curs. Estarà operatiu el curs 13/14

- (4) *Pendent implementar*
 (5) *En procés d'implementació.*
 (6) *Implementada*

5. EL SISTEMA D'ASSEGURAMENT INTERN DE LA QUALITAT (SAIQU) COM A EINA PER AL SEGUIMENT DE LES TITULACIONS DEL CENTRE

El centre assegura que els agents implicats en l'informe de seguiment de la titulació garanteixen la qualitat. Tant l'equip deganal com els diferents caps d'estudi i coordinadors de Màster intervenen en la redacció dels documents de seguiment anual dels diferents ensenyaments que s'imparteixen a la Facultat de Biologia. La comissió de qualitat de la Facultat de Biologia (<http://www.ub.edu/biologia/org/govern/comissions/qualitat.html>) te, entre els seus membres els cinc Caps d'estudi i una representació dels coordinadors de màster que garanteix la transmissió de la informació generada pel seguiment de qualitat a tots els òrgans del centre implicats en el desenvolupament del sistema de qualitat. Les decisions de les reunions de les diferents comissions de la facultat son recollides en les respectives actes.

El document aprovat per la junta de centre (PEQ 5644 010) sobre política i objectius de qualitat marca el compromís amb la qualitat i les línies d'actuació en aquest àmbit. De la mateixa forma, la Universitat de Barcelona ha elaborat un mapa de processos (<http://www.ub.edu/biologia/qualitat/index.html>) que recull un conjunt de procediments que guien i afavoreixen el seguiment de la qualitat dels ensenyaments.

Tota la informació necessària per obtenir els indicadors de qualitat així com les dades que permeten l'anàlisi de les titulacions, tant de graus com de màsters es, poden trobar a la pàgina web de seguiment elaborada per l'agència de Polítiques i de qualitat de la Universitat de Barcelona (AQUB): <http://www.ub.edu/agenciaqualitat/>. Aquesta informació es veu complementada amb les guies de suport que permeten i faciliten l'anàlisi de cada un dels procediments implicats en el seguiment de la qualitat dels diferents ensenyaments. Si es detecten punts febles o mancances es trameten com suggeriments de millora a l'Agència de qualitat de la UB. En aquest particular cal esmentar la millora necessària en certs aspectes de la pàgina web, tant la institucional de la UB com la del centre sobre les qual ja s'està treballant mitjançant el projecte GIE (Gestió Integral dels Ensenyaments) que permetrà la identificació de mancances i/o noves necessitats importants en la gestió acadèmic-docent de la Universitat, necessitats globals que creixen de forma significativa a partir de l'impacte que ha tingut l'adaptació a l'espai europeu d'educació superior. El grau d'implantació SAIQU a la facultat no és total s'estan adequant alguns aspectes de millora segons les necessitats de modificació dels procediments que sorgeixen segons els canvis de normatives que s'aproven a les Comissió Acadèmiques de Consell de Govern i de Centre. Esperem augmentar en anys successius la implantació del sistema d'assegurament intern de la qualitat que ha millorat notablement en aquests últims anys. S'estan duent a terme unes reunions mensuals de representants de les Comissions de Qualitat del Centre amb l'Agència de Polítiques i Qualitat de la UB per tal de discutir aspectes diversos relacionats amb la qualitat dels ensenyaments (indicadors, millores, procediments etc...), el seguiment, i les futures acreditacions dels diferents Graus que s'imparteixen a la Facultat de Biologia. Aquestes reunions han facilitat la coordinació dels processos de seguiment i qualitat per a tots els Graus.