

**MÀSTER EN ANTROPOLOGIA BIOLÒGICA**  
**INFORME DE SEGUIMENT DEL CURS ACADÈMIC**  
**2012-2013**

**Informe elaborat per:** Maria Esther Esteban Torné

**Informe revisat per:** *Comissió de Qualitat del centre.*

**Informe aprovat per:** *Comissió Acadèmica de la Facultat Biologia*

*Data: 12 de Juny de 2014*

## Sumari

<b>1. PRESENTACIÓ</b> .....	3
<b>1.1. Fitxa identificativa de l'ensenyament</b> .....	3
<b>1.2 Tractament de les recomanacions dutes a terme per agències d'avaluació externes</b> .....	5
<b>2. INFORMACIÓ PUBLICADA</b> .....	6
<b>2.1. Al web del centre</b> .....	6
<b>2.2. Al web de l'ensenyament</b> .....	7
<b>2.3. Seguiment i actualització de la informació publicada</b> .....	9
<b>3. ANÀLISI VALORATIVA DE L'ENSENYAMENT</b> .....	10
<b>3.1. Dades sobre l'accés i matrícula</b> .....	11
<b>3.2. Orientació a l'estudiant</b> .....	12
<b>3.3. Planificació i gestió docent</b> .....	12
<b>3.4. Pràctiques externes</b> .....	21
<b>3.5. Mobilitat internacional</b> .....	21
<b>3.6. Treball final de màster</b> .....	21
<b>3.7. Professorat</b> .....	22
<b>3.8. Gestió dels recursos materials i serveis</b> .....	23
<b>3.9. Resultats</b> .....	24
3.9.1. <i>Queixes, reclamacions i suggeriments</i> .....	24
3.9.2. <i>Satisfacció de l'alumnat amb l'acció docent i la planificació d'assignatures</i> .....	24
3.9.3. Rendiment acadèmic.....	25
<b>4. PROPOSTES DE MILLORA</b> .....	27
<b>4.1 Disseny, implementació i seguiment de les accions de millora</b> ....	27
<b>4.2 Propostes de millora que es deriven de la valoració que es fa del desplegament de la titulació, incloent-hi totes les propostes de modificació i pla de seguiment</b> .....	27
<b>5. EL SISTEMA D'ASSEGURAMENT INTERN DE LA QUALITAT (SAIQU) COM A EINA PER AL SEGUIMENT DE LES TITULACIONS DEL CENTRE</b> .	30

## DESPLÉGAMENT I SEGUIMENT DE LES TITULACIONS OFICIALS A LA UB:

### 1. PRESENTACIÓ

El Màster en Antropologia Biològica està coordinat per la Facultat de Biologia de la Universitat de Barcelona. És interuniversitari entre la Universitat de Barcelona i la Universitat Autònoma de Barcelona.

En aquesta facultat al curs 2012- 2013 s'imparteixen altres 10 màsters universitaris, tal i com es mostra a la figura següent:



#### 1.1. Fitxa identificativa de l'ensenyament

Nom de l'ensenyament	<b>Antropologia biològica</b>
Curs acadèmic	<b>2012-2013</b>
Any en que es va començar a impartir l'ensenyament	<b>2012</b>
Màster interuniversitari	<b>NO</b>
Crèdits ECTS	<b>60</b>
Oferta de places	<b>40</b>
Estudiants nou accés	<b>20</b>
Total matriculats	<b>20</b>

### Objectius de la titulació

El màster en Antropologia Biològica té com a finalitat oferir als graduats/es de diversos camps de les Ciències Experimentals (Biologia, Medicina, Ciències Biomèdiques, Bioquímica, Genètica, Psicologia, etc) i de les Humanitats (Arqueologia, Història, Antropologia Social i Cultural) , així com a professionals de la docència (professorat de secundària i batxillerat) i de diversos sectors de l'administració i serveis públics (demografia, àrea social i recursos humans, mediació cultural) una formació actualitzada i d'alta qualitat en l'estudi de la biodiversitat humana, actual i passada.

L'estudi de la diversitat humana es pot abordar des dels diferents camps experimentals i humanístics que se s'han citat en el paràgraf anterior, però la comprensió de la variació individual i poblacional de l'ésser humà i de la seva distribució geogràfica i temporal, només s'aconsegueix de manera completa amb la visió integradora que proporciona l'Antropologia Biològica.

Les dues especialitats del títol (Antropologia Física i Forense, i Diversitat Humana i Aplicacions Biomèdiques) permeten aprofundir en totes aquelles disciplines que configuren l'àrea de coneixement de l'Antropologia Física: paleoantropologia, antropologia forense i antropometria, genètica de poblacions humans, ecologia humana i salut poblacional i ambiental. Tot i que aquesta titulació no té una orientació professionalitzadora, oferirà a l'estudiant una formació pràctica actualitzada, desenvolupant competències que li permetin integrar els mecanismes biològics i culturals de la diversitat humana, i comprendre la riquesa de les seves manifestacions, per aplicar-les a la identificació de problemes de la nostra societat i la seva resolució.

El màster capacitarà per:

- Dissenyar medicions de la diversitat humana actual i realitzar comparacions estadístiques.
- Detectar les conseqüències dels mecanismes generadors de diversitat biològica de la nostra espècie.
- Diferenciar i interpretar característiques adaptatives de la diversitat humana i els seus mecanismes de manteniment.
- Analitzar numèricament la diversitat de les poblacions humanes i les seves implicacions biològiques i socials.
- Mesurar quantitativament la diversitat biològica de la nostra espècie.
- Realitzar informes prospectius sobre la diversitat biològica humana.
- Detectar problemes associats als canvis poblacionals i dissenyar alternatives.
- Fer inferències evolutives a partir de la diversitat humana actual.
- Realitzar identifications individuals, tant en el viu com en l'esquelet.
- Fer informes sobre l'efecte de nous entorns en la salut de les poblacions humanes.
- Fer informes orientats a institucions o peritatges en els àmbits socials, políticopoblacional i de salut pública.
- Manipular mostres humanes.
- Determinar variació molecular i cromosòmica per al diagnòstic i prevenció de malalties.
- Gestionar mostres museístiques.
- Recuperar i gestionar dades d'arxius i registres (civils, eclesiàstics i històrics).

**1.2 Tractament de les recomanacions dutes a terme per agències d'avaluació externes.**

<b>Data del document oficial d'ANECA/AQU:</b> 19 de setembre de 2012	
1. No es preveu matrícula de crèdits per als estudiants a temps parcial la resta de cursos, aquest error s'ha d'arreglar en futures modificacions.	Es preveu incloure la matrícula de crèdits d'estudiants a temps parcial en la propera modificació del màster.
2. Afegir en futures modificacions la informació sobre les assignatures que s'imparteixen en anglès.	S'afegirà aquesta informació a l'apartat 5 de Planificació Acadèmica en la propera modificació del màster.
3. Es demana modificar la formulació de les competències en futures modificacions.	En la propera modificació del màster es modificarà la formulació de les competències CG1, 2 i 4.
4. En futures modificacions cal afegir el mínim i màxim de crèdits reconeguts per experiència laboral i professional.	En la propera modificació s'afegirà aquesta informació, afegint també informació més detallada sobre els criteris de valoració, àmbit d'experiència professional i assignatures que podran ser objecte de reconeixement.
5. En futures modificacions adjunta un model de conveni per a la realització del TFM en empreses.	En la propera modificació s'afegirà aquest model en la documentació de la seu electrònica. Però ja existeix un model que s'utilitza i que es pot consultar en l'enllaç de sota.
6. Elaborar una guia sobre el TFM	Aquest suggeriment s'ha portat a terme i en la pàgina web del màster, apartat de TFM hi ha penjada informació sobre el TFM, consells i guia d'estil inclosos en la normativa, així com diferents documents que cal presentar junt amb la memòria escrita.
<a href="http://www.ub.edu/estudis/mastersuniversitaris/antropologiabiologica/index.php?option=com_content&amp;task=view&amp;id=39&amp;Itemid=111">http://www.ub.edu/estudis/mastersuniversitaris/antropologiabiologica/index.php?option=com_content&amp;task=view&amp;id=39&amp;Itemid=111</a>	
7. En futures modificacions cal ponderar les activitats d'avaluació	En la propera modificació s'afegirà aquesta ponderació. De totes maneres, totes les assignatures inclouen en els plans docents l'avaluació i el pes de cada una de les activitats d'avaluació en la nota final.

## 2. INFORMACIÓ PUBLICADA

### 2.1. Al web del centre

El centre publica en el seu web (<http://www.ub.edu/biologia/>) tota la informació de caràcter bàsic relacionada amb el desenvolupament operatiu del programa formatiu conjuntament amb els indicadors relacionats. Aquesta informació segueix els criteris generals d'estructura i continguts unificats per a totes les titulacions de la UB<sup>1</sup>.

La informació pública s'ha estructurat segons els grups d'interès a qui va dirigida.

- Futurs estudiants: informació descriptiva general, breu i sintètica, amb referents per poder demanar més informació.

[http://www.ub.edu/biologia/queoferim/postgrau/master\\_biologiahumana.htm](http://www.ub.edu/biologia/queoferim/postgrau/master_biologiahumana.htm)

- Alumnes de nou accés: informació puntual que necessiten per iniciar el procés de matrícula i les classes (destacat al juliol i setembre)

[http://www.ub.edu/web/ub/ca/estudis/oferta\\_formativa/master\\_universitari/fitxa/A/M0G09/index.html](http://www.ub.edu/web/ub/ca/estudis/oferta_formativa/master_universitari/fitxa/A/M0G09/index.html)

- Alumnes de l'ensenyament: informació més pràctica per al seguiment diari dels estudis i sobre tots els tràmits que puguin necessitar. (mobilitat, pràctiques externes...)

Per aquest concepte, la informació penja directament de la web del màster. Des de l'adreça: <http://www.ub.edu/biologia/postgraus/index.htm> s'accedeix al web del màster:

[http://www.ub.edu/web/ub/ca/estudis/oferta\\_formativa/master\\_universitari/fitxa/A/M0G09/index.html](http://www.ub.edu/web/ub/ca/estudis/oferta_formativa/master_universitari/fitxa/A/M0G09/index.html)

<http://www.ub.edu/estudis/mastersuniversitaris/antropologiabiologica/>

Dins d'aquesta, la informació pràctica per a alumnes de l'ensenyament es troba repartida en diverses entrades de l'índex a la part esquerra de la web. Per al seguiment diari dels estudis es pot accedir a les entrades "Calendari, plans docents, aules i avaluació" i "plans docents i professorat".

Per a tràmits administratius i acadèmics, es pot accedir a través de l'entrada:

<http://www.ub.edu/biologia/org/administracio/secret/tramits.htm>

- Societat: informació adreçada a empreses i institucions d'àmbit acadèmic i professional i altres organismes i/o persones.

<http://www.ub.edu/biologia/queoferim/index/empreses.htm>

- Professorat: informació de contacte (adreça de correu electrònic, tel., despatx...) i perfil acadèmic ( formació, línies d'investigació, publicacions, etc..) dels professors i

---

<sup>1</sup>El desplegament d'alguns continguts d'informació es farà a mesura que es vagin desenvolupant els ensenyaments.

professores del Departament de Biologia Animal que inclou la secció d'Antropologia es troben a la web

<http://www.ub.edu/bioani/>

- Així mateix, el centre, mitjançant el seu apartat de Sistema de Gestió de la Qualitat publica informació completa relacionada amb els indicadors de tots els seus ensenyaments oficials.

<http://www.ub.edu/biologia/qualitat/index.html>

## **2.2. Al web de l'ensenyament**

La informació pública s'ha estructurat en una pàgina web

<http://www.ub.edu/estudis/mastersuniversitaris/antropologiabiologica/>

en català, castellà i anglès de la manera següent:

- Presentació, que inclou informació descriptiva general del màster i novetats.
- Objectius, accés i admissió, on es detallen en diferents apartats la informació corresponent a aquests punts.
- Pla d'estudis, incloent pla d'estudis, reconeixement de crèdits i informació sobre el treball final de màster.
- Suport a l'estudi, amb informació sobre beques i ajuts, accions de suport i orientació a l'estudiant i mobilitat.
- Informació acadèmica, que conté els apartats de matrícula, calendari, horaris, aules i avaluació, de plans docents i professorat i finalment, el de pràctiques curriculars.
- Dades de l'ensenyament, que inclouen presentació i indicadors.
- Enllaços relacionats, amb els apartats de dubtes, queixes i suggeriments, avisos i notícies i ofertes de feina.

En aquesta secció s'inclou el llistat d'enllaços web de la informació pública sobre el desenvolupament operatiu del programa formatiu de l'ensenyament (planificació operativa del pla d'estudis i els indicadors de funcionament).

La informació pública es pot trobar en els següents enllaços:

- Presentació, inclou tríptic de l'ensenyament, calendari amb aules (en format excel), preus i altres novetats,

<http://www.ub.edu/estudis/mastersuniversitaris/antropologiabiologica/>

- Objectius i competències,

[http://www.ub.edu/estudis/mastersuniversitaris/antropologiabiologica/index.php?option=com\\_content&task=view&id=57&Itemid=112](http://www.ub.edu/estudis/mastersuniversitaris/antropologiabiologica/index.php?option=com_content&task=view&id=57&Itemid=112)

- Perfil i Requisits específics d'accés,  
[http://www.ub.edu/estudis/mastersuniversitaris/antropologiabiologica/index.php?option=com\\_content&task=view&id=49&Itemid=97](http://www.ub.edu/estudis/mastersuniversitaris/antropologiabiologica/index.php?option=com_content&task=view&id=49&Itemid=97)
- Preinscripció i matrícula,  
[http://www.ub.edu/estudis/mastersuniversitaris/antropologiabiologica/index.php?option=com\\_content&task=view&id=48&Itemid=92](http://www.ub.edu/estudis/mastersuniversitaris/antropologiabiologica/index.php?option=com_content&task=view&id=48&Itemid=92)
- Llista d'admesos  
[http://www.ub.edu/estudis/mastersuniversitaris/antropologiabiologica/index.php?option=com\\_content&task=view&id=11&Itemid=11](http://www.ub.edu/estudis/mastersuniversitaris/antropologiabiologica/index.php?option=com_content&task=view&id=11&Itemid=11)
- Pla d'estudis,  
[http://www.ub.edu/estudis/mastersuniversitaris/antropologiabiologica/index.php?option=com\\_content&task=view&id=50&Itemid=98](http://www.ub.edu/estudis/mastersuniversitaris/antropologiabiologica/index.php?option=com_content&task=view&id=50&Itemid=98)
- Reconeixement de crèdits  
[http://www.ub.edu/estudis/mastersuniversitaris/antropologiabiologica/index.php?option=com\\_content&task=view&id=52&Itemid=117](http://www.ub.edu/estudis/mastersuniversitaris/antropologiabiologica/index.php?option=com_content&task=view&id=52&Itemid=117)
- Treball final de Màster  
[http://www.ub.edu/estudis/mastersuniversitaris/antropologiabiologica/index.php?option=com\\_content&task=view&id=39&Itemid=111](http://www.ub.edu/estudis/mastersuniversitaris/antropologiabiologica/index.php?option=com_content&task=view&id=39&Itemid=111)
- Informació acadèmica sobre la matrícula  
[http://www.ub.edu/estudis/mastersuniversitaris/antropologiabiologica/index.php?option=com\\_content&task=view&id=69&Itemid=128](http://www.ub.edu/estudis/mastersuniversitaris/antropologiabiologica/index.php?option=com_content&task=view&id=69&Itemid=128)
- Informació acadèmica sobre calendari, horaris i avaluació  
[http://www.ub.edu/estudis/mastersuniversitaris/antropologiabiologica/index.php?option=com\\_content&task=view&id=70&Itemid=129](http://www.ub.edu/estudis/mastersuniversitaris/antropologiabiologica/index.php?option=com_content&task=view&id=70&Itemid=129)
- Plans docents i professorat  
[http://www.ub.edu/estudis/mastersuniversitaris/antropologiabiologica/index.php?option=com\\_content&task=view&id=59&Itemid=114](http://www.ub.edu/estudis/mastersuniversitaris/antropologiabiologica/index.php?option=com_content&task=view&id=59&Itemid=114)
- Enllaços a avisos i notícies amb informació adreçada a futurs estudiants  
[http://www.ub.edu/estudis/mastersuniversitaris/antropologiabiologica/index.php?option=com\\_content&task=blogcategory&id=5&Itemid=28](http://www.ub.edu/estudis/mastersuniversitaris/antropologiabiologica/index.php?option=com_content&task=blogcategory&id=5&Itemid=28)
- Sistema de Qualitat: presentació, indicadors, normatives.  
Les dades i indicadors de qualitat dels ensenyaments es troben implementats a l'adreça:  
<http://www.ub.edu/agenciaqualitat/centresub/biologia>, La informació es localitza a l'apartat corresponent de la web de l'ensenyament:  
[http://www.ub.edu/estudis/mastersuniversitaris/antropologiabiologica/index.php?option=com\\_content&task=view&id=62&Itemid=115](http://www.ub.edu/estudis/mastersuniversitaris/antropologiabiologica/index.php?option=com_content&task=view&id=62&Itemid=115)  
Les normatives de la Facultat de Biologia i de la Universitat de Barcelona es troben implementades l'adreça:  
<http://www.ub.edu/biologia/normatives/index.html>



### **2.3. Seguiment i actualització de la informació publicada**

La posada en marxa del sistema d'assegurament de la qualitat (SAIQU) introdueix els mecanismes per assegurar que la informació disponible sigui correcta i que s'actualitzi amb la freqüència adequada. A tal efecte a tots els apartats del web s'indica la data de la darrera actualització.

En particular, aquest màster disposa del suport d'un becari de col·laboració compartit amb altres màsters del centre, el qual realitza les tasques de manteniment de la informació del web del màster. El becari participa en reunions setmanals amb la vicedegana de màsters a la secretaria d'estudiants i docència del centre, on es coordinen, s'organitzen i prioritzen les tasques a realitzar.

La comissió coordinadora del Màster revisa periòdicament les dades publicades i actualitza la web.

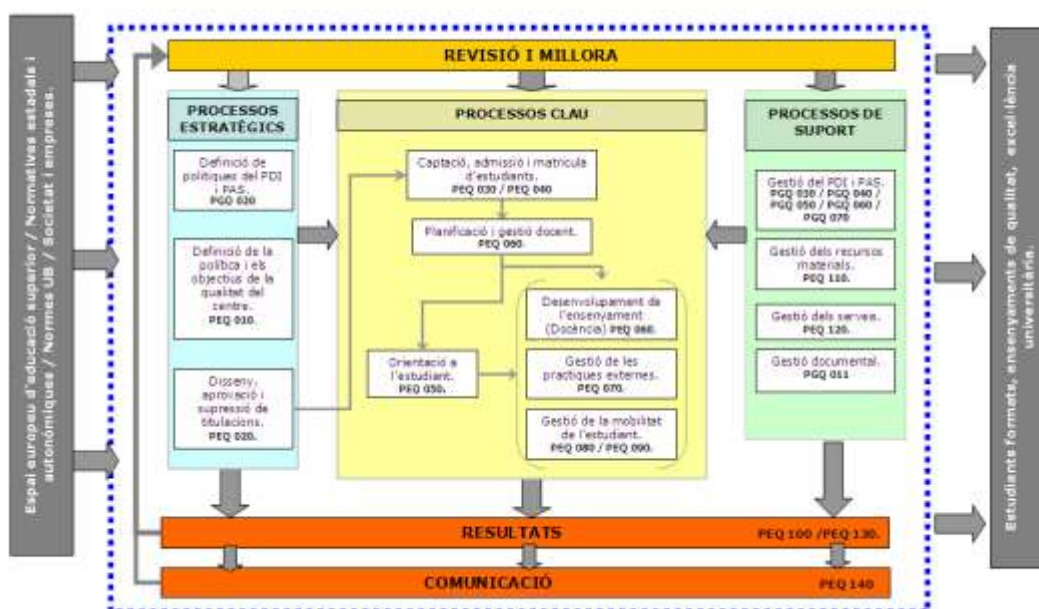
### 3. ANÀLISI VALORATIVA DE L'ENSENYAMENT

#### Anàlisi de la informació i valoració d'indicadors

A través del SAIQU s'ha elaborat el mapa de processos de cada centre, cosa que ha permès identificar i classificar cada un dels processos clau que intervenen en el programa formatiu de l'ensenyament. A més, el SAIQU proposa el desplegament gradual d'un conjunt d'indicadors, lligats als diversos processos, fins al moment de l'acreditació.

Una de les tasques que ha estat duent a terme la Comissió de Qualitat del centre és desplegar el SAIQU a través del mapa de processos i els seus procediments associats. D'aquesta manera, des del centre ja s'ha reflexionat sobre qui i com s'ha de fer la tasca de planificació i avaluació dels diversos processos.

MAPA DE PROCESSOS DEL SAIQU AL CENTRE



El nostre ensenyament es va iniciar el curs 2012-2013 com a màster verificat, tot i que des del curs 2006-2007 s'impartia el màster de Biologia Humana, del qual en deriva aquest, per la qual cosa els processos sotmesos a un seguiment més exhaustiu són els següents:

- Captació, admissió i matrícula d'estudiants (PEQ 040)
- Orientació a l'estudiant (PEQ 050)
- Planificació i gestió docent (PEQ 060) –l'apartat de la publicació dels plans docents al GRAD, utilització del campus virtual i el treball i assoliment competencial de l'ensenyament
- Desenvolupament de l'ensenyament: Treball Final de Màster , Professorat, Pràctiques externes (PEQ 070), Mobilitat internacional (PEQ 080).
- Gestió dels recursos materials i serveis (PEQ110 i 120)
- Resultats (PEQ 130) – l'apartat queixes, reclamacions i suggeriments (PEQ 100) i l'apartat de rendiment acadèmic i satisfacció dels estudiants.

### **3.1. Dades sobre l'accés i matricula**

El procediment de qualitat (PEQ40) estableix que la coordinadora del màster analitza les dades relatives a l'accés, la matriculació i el perfil dels nous estudiants a partir de la informació proporcionada pel Servei de Qualitat Acadèmicodocent de la UB. La coordinadora del màster fa arribar les conclusions de valoració a la comissió de postgrau i al deganat, qui n'informa la Junta de Centre que aprova les propostes de millora que es presenten.

L'edició 2012-2013 ha estat la primera d'aquest màster. L'avaluació de la sol·licitud de verificació del títol oficial no va arribar fins el dia 17 de juliol de 2012, fet que va interferir en la promoció del màster en els mesos anteriors, i ha pogut repercutir en el número final d'alumnes matriculats. Tot i això, es pot comparar la demanda d'aquest primer any respecte l'edició 2011-2012 del màster de Biologia Humana, del qual deriva el màster actual. Així, durant el curs 2011-2012 hi va haver 18 matriculats, i en el curs 2012-2013 el total de matriculats va ser de 20, el que suposa el 50% de les places que s'oferien (40 places). Respecte al curs anterior es va augmentar en 2 el número d'estudiants matriculats. Aquest valor no s'apropa a les 40 places que s'oferixen en el màster però dades del curs 2013-2014 ens permeten ser optimistes sobre el número de matriculats, ja que enguany hi ha 38 estudiants. El màster sembla que progressa cap a un número d'estudiants matriculats proper al màxim places disponibles. Aquest augment pot venir donat per una millora en les vies de difusió, tant tecnològiques com personals.

El 100% dels alumnes que es van matricular s'havien preinscrit. Però només es van acabar matriculant 20 estudiants de 73 preinscrits (27%). Aquest número és molt baix i es pot deure a:

- que era el primer any de posada en marxa del màster i la seva promoció i difusió va ser limitada ja que l'acreditació definitiva va arribar al juliol de 2012,
- que molts estudiants s'havien preinscrit a diversos màsters i al final es van decantar per uns altres,
- estudiants estrangers que necessitaven visat i no van poder obtenir-lo a temps,
- altres estudiants depenien d'ajuts que no van arribar,
- alguns estudiants molt interessants van notificar personalment a la coordinadora del màster que per motius econòmics no es podien matricular.

La distribució de sexes entre estudiants es decanta cap a les dones, amb un 70%. L'any anterior només hi havia dones matriculades. La proporció d'estudiants de nacionalitat estrangera és d'un 10% (1 estudiant d'Amèrica del Sud i 1 estudiant UE) mentre que el curs anterior no hi havia estudiants estrangers. Respecte a les universitats de procedència dels estudiants espanyols, un 35% procedeixen de la Universitat de Barcelona i un 35% d'altres universitats catalanes, repartits de la manera següent: 20% de la Universitat Autònoma de Barcelona, 1 estudiant de la Universitat Pompeu Fabra i 1 estudiant de la Universitat Rovira i Virgili. Un 25% dels estudiants procedeixen d'altres universitats espanyoles: Euskal Herriako Unibersitatea, Universitat d'Oviedo, Universitat de Sevilla i Universitat de València-Estudi General. El número d'estudiants UB ha augmentat respecte l'edició passada (22%), així com el nombre d'estudiants procedents d'universitats espanyoles no catalanes (17%).

Un aspecte important són les titulacions d'accés, ja que un dels punts forts del nou màster ha estat la incorporació d'estudiants procedents d'Humanitats. Així, hem tingut 60% d'estudiants procedents de Biologia, 1 estudiant d'Infermeria i 35% d'estudiants procedents d'Història, Humanitats i Antropologia Social i Cultural. A l'edició anterior només un 11% dels estudiants procedien d'Humanitats. S'observa una tendència a augmentar el nombre de matriculats de

fora de l'àmbit de les Ciències de la Vida, el que està d'acord amb els nous plantejaments del màster.

### **3.2. Orientació a l'estudiant**

La UB i la UAB, des de cada un dels seus centres han realitzat activitats i programes específics d'informació a l'estudiant matriculat a la universitat.

D'acord amb el que s'especificava a la memòria verificada l'orientació i suport a l'estudiant ha començat per:

- Activitats de presentació del màster en la fase inicial dels estudis: Tant la UB com la UAB tenen jornades específiques de promoció i presentació. En elles les coordinadores del màster UB i UAB van participar presentant un pòster de l'ensenyament i distribuint uns tríptics editats per a tal fi. El contacte directe amb l'estudiant és fonamental per a una bona difusió, en especial en disciplines com l'Antropologia Biològica.
- Atenció personalitzada a l'estudiant per orientar-lo i ajudar-lo a incrementar el rendiment acadèmic: Hi ha hagut un seguiment molt proper ja que el número d'estudiants matriculats (20) així ho ha permès. Tots ells han tingut una entrevista amb la/es coordinadora/es per tal de triar de manera responsable les assignatures optatives i el tema del TFM, en especial aquells estudiants procedents de les llicenciatures/graus d'Humanitats. Al llarg del curs la coordinadora UB i la UAB han mantingut entrevistes personals amb tots aquells estudiants que així ho han demanat.
- Accions d'informació i orientació per a realitzar estades formatives fora de les universitats del màster i/o orientar per a la inserció professional i continuïtat en altres estudis. S'ha dirigit als estudiants al Servei d'atenció a l'estudiant (SAE; <http://www.ub.edu/sae/>) de la UB que porta a terme diferents activitats d'orientació a l'estudiant; també s'ha dirigit els estudiants a l'Oficina de Relacions Internacionals de Biologia (ORI Biologia; [http://www.ub.edu/biologia/org/rels\\_inter.htm](http://www.ub.edu/biologia/org/rels_inter.htm)), al servei de beques de la Universitat de Barcelona (<http://www.ub.edu/monub/beques/>) i al servei d'allotjament per als cinc estudiants de fora de Catalunya (<http://www.ub.edu/sae/serveis/allotjament/index.html>)

En la memòria verificada es contemplava també realitzar accions de suport a alumnat amb característiques o perfils específics però no hi ha hagut cap estudiant que ho requereís.

### **3.3. Planificació i gestió docent**

L'anàlisi ha estat feta per la coordinadora general del màster amb el suport de la comissió coordinadora del màster, consultant les dades sobre els plans docents 2012-2013 i la memòria de verificació del màster.

Les competències adquirides i avaluades en les matèries i assignatures del màster han estat verificades a través de la consulta dels plans docents de les assignatures que cada coordinador/a d'assignatura va entrar al PLA.E.

L'anàlisi de les competències vinculades a les diferents matèries del màster ens ha permès veure que totes les competències es compleixen en almenys una o dues assignatures de cada matèria. Solen ser aquelles competències específiques d'una determinada àrea d'especialització del màster. Altres competències són més genèriques i es compleixen abastament. Voldríem destacar que hi ha una competència general, la CG0 (ser capaç de comunicar-se, realitzar presentacions i redactar en anglès en el camp del màster) que s'ha assolit només en algunes assignatures. Aquest punt s'haurà de millorar incentivant l'ús de

l'anglès. Val a dir que sovint són els estudiants els que es mostren reticents a utilitzar aquesta llengua a l'aula. En el TFM sí que s'ha observat un nombre relativament elevat de TFMs redactats en anglès, amb una molt bona redacció científica en aquesta llengua, però la defensa oral no es fa en anglès malgrat que el professorat intenta incentivar-ho.

Aquelles competències relacionades amb l'aprenentatge de continguts teòrics fonamentals en el màster, i per tant associades a classes de tipus magistral queden totalment assolides i en totes les assignatures en les que s'havia planificat. En especial a les quatre primeres assignatures de continguts teòrics bàsics de la matèria A, que per planificació del màster ja es va decidir que fossin bàsicament de caire teòric i amb contingut majoritari de classes magistrals. Tot i això, les quatre assignatures han incorporat activitats tipus seminari i/o presentacions orals per afavorir la discussió en grup, la lectura i comprensió de textos en anglès i l'aprenentatge autònom.

Les quatre darreres assignatures de la matèria A assoleixen competències específiques com la CE1, CE2, CE6 en les que es valora la capacitat per dissenyar i realitzar experiments que mesurin la diversitat humana actual. Aquestes assignatures ja s'han dissenyat per a ser impartides en laboratoris de pràctiques i aules d'ordinador i per tant les eines utilitzades són adequades i permeten assolir objectius i competències.

Les assignatures de les matèries B, C i D combinen classes magistrals, classes pràctiques en laboratoris i/o aules d'ordinador i presentació en grup de resultats o discussió en seminaris. La combinació d'aquestes activitats ha estat valorada de forma positiva tant pel professorat com pels alumnes. De totes maneres, aquest primer any de posada en marxa del màster hi ha hagut en el calendari les presentacions orals de treballs han quedat massa concentrades. S'ha discutit sobre aquest punt i en la següent edició de màster ja s'han repartit millor les activitats d'avaluació per tal de fer-les més diverses i que no coincideixin en el calendari.

L'anàlisi de les competències del TFM es realitzarà a l'apartat d'aquest seguiment dedicat al Treball de Fi de Màster.

## Llistat de competències de la titulació (perfil de formació)

- **Competències bàsiques**

- *CB6 - Poseer y comprender conocimientos que aporten una base u oportunidad de ser originales en el desarrollo y/o aplicación de ideas, a menudo en un contexto de investigación*
- *CB7 - Que los estudiantes sepan aplicar los conocimientos adquiridos y su capacidad de resolución de problemas en entornos nuevos o poco conocidos dentro de contextos más amplios (o multidisciplinares) relacionados con su área de estudio*
- *CB8 - Que los estudiantes sean capaces de integrar conocimientos y enfrentarse a la complejidad de formular juicios a partir de una información que, siendo incompleta o limitada, incluya reflexiones sobre las responsabilidades sociales y éticas vinculadas a la aplicación de sus conocimientos y juicios*
- *CB9 - Que los estudiantes sepan comunicar sus conclusiones y los conocimientos y razones últimas que las sustentan a públicos especializados y no especializados de un modo claro y sin ambigüedades*
- *CB10 - Que los estudiantes posean las habilidades de aprendizaje que les permitan continuar estudiando de un modo que habrá de ser en gran medida autodirigido o autónomo*

- **Competències generals/transversals**

- *CG0 - Ser capaz de comunicarse, realizar presentaciones y redactar en inglés en el campo del máster.*
- *CG1 - Poseer los conocimientos adecuados y la comprensión coherente e integradora que aporta la Antropología Biológica para identificar problemas, buscar soluciones originales y aplicarlas en un contexto de investigación y en el ámbito profesional de las ciencias biomédicas, antropología forense y / o de la evolución humana.*
- *CG2 - Disponer de una base técnico-metodológica sólida para desarrollar trabajos de investigación en el campo de la Antropología Biológica y, en particular, para plantear la realización de una tesis doctoral en dicha área de conocimiento.*

- *CG3 - Saber formular juicios sobre aspectos de investigación o antropología biológica aplicada, en especial dentro del marco de la formación de profesionales que trabajan en diversos sectores de la administración y de la docencia.*
- *CG4 - Adquirir las habilidades técnicas y manuales necesarias para el ejercicio de la especialidad.*
- *CG5 - Ser capaces de interrelacionar conceptos básicos con aplicaciones metodológicas prácticas.*
- *CG6 - Ser capaces de argumentar y defender puntos de vista biológicos en la interpretación del ser humano y su entorno, aplicando para ello las premisas de la antropología biológica.*
- *CG7 - Asumir y aplicar los principios de evolución biológica a la resolución de problemas y conflictos.*
- **Competències específiques**
  - *CE1 - Ser capaz de diseñar mediciones de la diversidad humana actual.*
  - *CE2 - Ser capaz de realizar comparaciones estadísticas de la biodiversidad humana.*
  - *CE3 - Ser capaz de detectar las consecuencias de los mecanismos generadores de diversidad biológica en nuestra especie.*
  - *CE4 - Ser capaz de diferenciar en interpretar características adaptativas de la diversidad humana.*
  - *CE5 - Ser capaz de identificar los mecanismos de mantenimiento de la diversidad humana.*
  - *CE6 - Ser capaz de analizar numéricamente la diversidad de las poblaciones humanas y sus implicaciones biológicas y sociales.*
  - *CE7 - Ser capaz de medir cuantitativamente la diversidad biológica de nuestra especie.*
  - *CE8 - Ser capaz de realizar informes prospectivos sobre la diversidad biológica humana.*

- CE9 - Ser capaz de detectar problemas asociados a los cambios poblacionales y de diseñar alternativas.
- CE10 - Ser capaz de hacer inferencias evolutivas a partir de la diversidad humana actual. (Especialidad de Antropología Física y Forense).
- CE11 - Ser capaz de realizar identificaciones individuales, tanto en el vivo como en el esqueleto. (Especialidad de Antropología Física y Forense).
- CE12 - Ser capaz de diseñar estudios sobre la diversidad humana. (Especialidad de Diversidad Humana y Aplicaciones Biomédicas).
- CE13 - Ser capaz de valorar el efecto de nuevos entornos sobre la salud de las poblaciones humanas. (Especialidad de Diversidad Humana y Aplicaciones Biomédicas).
- CE14 - Ser capaz de realizar informes orientados a instituciones o peritajes en los ámbitos social, político-poblacional y de salud pública, entre otros. (Especialidad de Diversidad Humana y Aplicaciones Biomédicas).
- CE15 - Ser capaz de manipular muestras humanas. (Especialidad de Diversidad Humana y Aplicaciones Biomédicas).
- CE16 - Ser capaz de realizar determinaciones moleculares y cromosómicas para el diagnóstico y prevención de enfermedades. (Especialidad de Diversidad Humana y Aplicaciones Biomédicas).
- CE17 - Ser capaz de gestionar muestras museísticas. (Especialidad de Antropología Física y Forense).
- CE18 - Ser capaz de recuperar datos de archivos y registros. (Especialidad de Antropología Física y Forense)



Relació de competències adquirides i avaluades en les diferents matèries i assignatures del màster

MATÈRIES /ASSIGNATURES VINCULADES	COMPETÈNCIES												
	CB6	CB7	CB8	CB9	CB10	CG0	CG1	CG2	CG3	CG4	CG5	CG6	CG7
<b>Matèria A: Principis d'Antropologia Biològica</b>	X				X	X	X		X		X		
Biodiversitat Humana I (UB)	X				X	X	X		X		X		
Biodiversitat Humana II (UAB)	X				X	X	X		X		X		
Primatologia i Evolució Humana (UB)	X				X		X		X		X		
Osteologia i Antropologia Física (UAB)	X				X		X		X		X		
Laboratori de Biologia Humana I (UAB)	X				X		X		X		X		
Laboratori de Biologia Humana II (UB)	X				X	X	X		X		X		
Anàlisi i Presentació de Resultats I (UB)	X				X	X	X		X		X		
Anàlisi i Presentació de Resultats II (UAB)	X				X	X	X		X		X		
<b>Matèria B: Antropologia Física i Forense</b>	X	X	X	X	X	X	X	X	X				X
Primatologia (UAB)	X	X	X	X	X	X	X		X				X
Avenços en Evolució Humana (UB)	X	X	X	X	X	X	X		X				X
Mètodes d'Identificació (UAB)	X	X	X	X	X		X		X				X
Tafonomia i Antropologia de Camp (UAB)	X	X	X	X	X		X	X	X				X
Anàlisi Numèric de la Diversitat Morfològica (UB)	X	X	X	X	X		X	X	X				X
Antropologia Demogràfica i Reconstrucció de Pobs. Antigues (UB)	X	X	X	X	X		X	X	X				X
<b>Matèria C: Diversitat Humana i Aplicacions Biomèdiques</b>	X	X	X	X	X	X	X	X	X				X
Gens, Genomes i Poblacions (UB)	X	X	X	X	X		X	X	X				X
Del Genoma als Fenotips Complexos (UB)	X	X	X	X	X		X	X	X				
Models Genòmics de Predicció en Epidemiologia (UB)	X	X	X	X	X		X	X	X				
Tècniques Moleculares Avançades (UB)	X	X	X	X	X	X	X	X	X				
Evolució Molecular (UAB)	X	X	X	X	X	X	X	X	X				X
Genètica del Càncer (UAB)	X	X	X	X	X		X	X	X				

<b>Matèria D: Perspectives en Antropologia Biològica</b>	X	X			X	X	X	X		X		X	
Genètica Forense (UAB)	X	X			X	X	X	X		X		X	
Antropologia de l'Alimentació (UB)	X	X			X		X	X		X		X	
Ambient, Poblacions i Malalties Emergents (UB)	X	X			X	X	X	X		X		X	
Factors Genètics i Ambientals de les Malalties Humanes (UAB)	X	X			X		X	X		X		X	
Treball final de Màster	X	X	X	X	X	X							X
<b>MATÈRIES /ASSIGNATURES VINCULADES</b>	<b>COMPETÈNCIES</b>												
	<b>CE1</b>	<b>CE2</b>	<b>CE3</b>	<b>CE4</b>	<b>CE5</b>	<b>CE6</b>	<b>CE7</b>	<b>CE8</b>	<b>CE9</b>	<b>CE10</b>	<b>CE11</b>	<b>CE12</b>	<b>CE13</b>
<b>Matèria A: Principis d'Antropologia Biològica</b>	X	X	X	X	X	X							
Biodiversitat Humana I (UB)			X	X	X								
Biodiversitat Humana II (UAB)			X	X	X								
Primatologia i Evolució Humana (UB)			X	X	X								
Osteologia i Antropologia Física (UAB)			X	X	X								
Laboratori de Biologia Humana I (UAB)	X					X							
Laboratori de Biologia Humana II (UB)	X					X							
Anàlisi i Presentació de Resultats I (UB)		X				X							
Anàlisi i Presentació de Resultats II (UAB)		X				X							
<b>Matèria B: Antropologia Física i Forense</b>						X	X			X	X		
Primatologia (UAB)										X			
Avenços en Evolució Humana (UB)										X			
Mètodes d'Identificació (UAB)							X				X		
Tafonomia i Antropologia de Camp (UAB)											X		
Anàlisi Numèric de la Diversitat Morfològica (UB)						X	X			X	X		
Antropologia Demogràfica i Reconstrucció de Pobs. Antigues (UB)						X	X			X			

<b>Matèria C: Diversitat Humana i Aplicacions Biomèdiques</b>						X	X					X	X
Gens, Genomes i Poblacions (UB)						X	X					X	
Del Genoma als Fenotips Complexos (UB)							X						X
Models Genòmics de Predicció en Epidemiologia (UB)							X						X
Tècniques Moleculares Avançades (UB)						X	X					X	X
Evolució Molecular (UAB)						X	X					X	
Genètica del Càncer (UAB)													X
<b>Matèria D: Perspectives en Antropologia Biològica</b>								X	X				
Genètica Forense (UAB)								X	X				
Antropologia de l'Alimentació (UB)								X	X				
Ambient, Poblacions i Malalties Emergents (UB)								X	X				
Factors Genètics i Ambientals de les Malalties Humanes (UAB)								X	X				
Treball final de Màster	X	X	X	X									

MATÈRIES /ASSIGNATURES VINCULADES	COMPETÈNCIES				
	CE14	CE15	CE16	CE17	CE18
<b>Matèria A: Principis d'Antropologia Biològica</b>					
Biodiversitat Humana I (UB)					
Biodiversitat Humana II (UAB)					
Primatologia i Evolució Humana (UB)					
Osteologia i Antropologia Física (UAB)					
Laboratori de Biologia Humana I (UAB)					
Laboratori de Biologia Humana II (UB)					
Anàlisi i Presentació de Resultats I (UB)					
Anàlisi i Presentació de Resultats II (UAB)					
<b>Matèria B: Antropologia Física i Forense</b>				X	X
Primatologia (UAB)				X	

Avenços en Evolució Humana (UB)				X	
Mètodes d'Identificació (UAB)					
Tafonomia i Antropologia de Camp (UAB)					
Anàlisi Numèric de la Diversitat Morfològica (UB)					
Antropologia Demogràfica i Reconstrucció de Pobs. Antigues (UB)					X
<b>Matèria C: Diversitat Humana i Aplicacions Biomèdiques</b>	X	X	X		
Gens, Genomes i Poblacions (UB)	X	X	X		
Del Genoma als Fenotips Complexos (UB)		X	X		
Models Genòmics de Predicció en Epidemiologia (UB)	X	X	X		
Tècniques Moleculares Avançades (UB)		X	X		
Evolució Molecular (UAB)	X	X	X		
Genètica del Càncer (UAB)	X	X	X		
<b>Matèria D: Perspectives en Antropologia Biològica</b>					
Genètica Forense (UAB)					
Antropologia de l'Alimentació (UB)					
Ambient, Poblacions i Malalties Emergents (UB)					
Factors Genètics i Ambientals de les Malalties Humanes (UAB)					
Treball final de Màster					

### **3.4. Pràctiques externes**

El màster no té pràctiques externes.

### **3.5. Mobilitat internacional**

No es pot parlar de mobilitat internacional al Màster ja que dels 20 estudiants matriculats només 1 procedia d'una universitat estrangera (Perú) i a més no ha disposat de cap beca o ajut per fer el màster a la UB. No hem tingut cap estudiant a través del programa Erasmus.

### **3.6. Treball final de màster**

La responsabilitat de coordinar l'assignació i seguiment dels TFMS és del coordinador del màster. L'anàlisi de les dades en l'edició 2012-13 ha estat feta per la coordinadora general del màster amb el suport de la comissió coordinadora del màster, dels membres del tribunal que va avaluar els Treballs de fi de Màster i en últim terme per la Comissió de Postgrau de la Facultat de Biologia

A la pàgina web del màster en l'apartat de TFM

[http://www.ub.edu/estudis/mastersuniversitaris/antropologiabiologica/index.php?option=com\\_content&task=view&id=39&Itemid=111](http://www.ub.edu/estudis/mastersuniversitaris/antropologiabiologica/index.php?option=com_content&task=view&id=39&Itemid=111)

hi ha informació referent al treball, normativa i diversos apèndix que inclouen:

- els resultats d'aprenentatge i competències del TFM que figuren a l'informe verificat del màster (Apèndix 1)
- full de compromís del TFM entre l'estudiant i el/s tutor/s del treball (Apèndix 2)
- projecte formatiu de TFM quan està co-tutelat en entitats col·laboradores (Apèndix 3)
- informe final del/s tutor/s amb avaluació (Apèndix 4 i 5)
- plantilla d'avaluació dels TFM que utilitzen els membres del tribunal avaluador (Apèndix 6)

Els estudiants coneixen des del principi del màster la normativa del TFM i apèndixs i a més, se'ls demana que durant els tres primers mesos d'inici de màster entreguin a les coordinadores del màster (UB o UAB) el full de compromís signat entre estudiant/a i tutor/a. La coordinadora UAB (Dra. Assumpció Malgosa) s'encarrega de gestionar totes les activitats d'informació i seguiment dels TFMS del màster, el que inclou sessions de tutorització personal per tal d'aconsejar quins temes són els més adequats al perfil de l'estudiant/a o als seus interessos.

Durant el mes de novembre es fa arribar a tots els estudiants/es una llista de temes de TFM i professors que els tutoritzen. Els estudiants s'entrevisten amb la coordinadora de TFM (Dra. Malgosa) i/o amb els professors/es que ofereixen el treball abans de fer la seva tria. Si algun estudiant no troba una oferta de TFM que li resulti adequada, la coordinadora de TFM porta a terme un seguiment personalitzat per tal de proposar-li un treball i tutor/a adequat.

A partir de l'anàlisi dels temes i resultats de TFM de la primera edició del màster destaquen els següents punts:

- Totes les competències que figuren en l'informe de verificació del màster han quedat assolides.
- Divuit dels 20 estudiants matriculats al màster han realitzat el TFM durant l'edició 2012-2013 (els 2 estudiants que manquen no l'havien matriculat), el que representa el 90% del total d'alumnes matriculats al màster.
- Dels 18 matriculats de TFM, el 83,3% ha presentat el TFM. Tots ells l'han aprovat.

- Els TFMs han estat tutoritzats en un 40% per professors/es del màster de la UB, 20% per professors/es de la UAB, i finalment, un 40% han estat co-tutoritzats per professors/es UAB i altres entitats col·laboradores.
- Totes els treballs van arribar en format pdf i paper als membres del tribunal en el termini que s'havia establert.
- El 40% dels TFMs es van escriure en castellà, 20% en català i 40% en anglès. Respecte a aquest darrer punt, el 80% dels TFMs escrits en anglès pertanyien a estudiants que havien triat l'especialitat de Diversitat Humana i Aplicacions Biomèdiques.
- Pel que fa als resultats dels TFMs, el promig dels 15 treballs defensats és de  $8,01 \pm 1.15$ ; si analitzem els resultats segons les llicenciatures/graus de procedència dels estudiants es pot observar com els resultats dels estudiants de l'àmbit de les ciències de la vida i la salut és lleugerament superior al dels estudiants procedents d'humanitats:  $8,12 \pm 1.22$  respecte a  $7,70 \pm 1.03$ . Tot i el mig punt aproximat de diferència entre estudiants dels dos àmbits, la gran majoria (13 de 15) han tret qualificacions de notable, com a mínim. També destaca l'esforç realitzat pels estudiants d'humanitats que, partint de menors coneixements de base en ciències de la vida han obtingut un promig de notable en els TFMs.

### **3.7. Professorat**

L'anàlisi ha estat feta per la coordinadora general del màster a partir de les dades proporcionades per l'Agència de Polítiques i de Qualitat de la Universitat de Barcelona.

Tots els professors i professores que participen al màster són doctors amb un elevat grau d'expertesa. Molts d'ells participen en docència als graus de les universitats que imparteixen el màster, altres pertanyen a l'Institut Català de Paleontologia Miquel Crusafont (vinculat a l'UAB) i s'ha comptat amb la col·laboració de conferenciants externs que són investigadors internacionals de reconegut prestigi, aportant al màster un grau d'internacionalització i d'actualització de recerca de primera línia.

Al màster participen en proporció similar professors de l'UB i l'UAB. No es disposa de resultats de les enquestes sobre satisfacció del professorat UAB. Respecte a les enquestes sobre el professorat UB volem fer constar que només es disposa de resultats sobre els professors/es que han estat donant assignatures al primer semestre de 2012-2103 que pertanyien a la matèria A i per tant, eren obligatòries de màster amb 20 alumnes matriculats. Només una part molt petita dels estudiants va participar en les enquestes i només per a un total de 2 de les 4 assignatures de la matèria A. Així, s'han avaluat 3 professors d'una mateixa assignatura amb un 21% de respostes del total, i 2 professores d'una altra assignatura amb 28% de participació. En tots els casos el resultat promig de puntuació dels 5 professors i professores avaluats ha estat de  $8,85 \pm 0,70$ .

Els ítems més valorats són, ordenats per ordre de coincidència en les cinc enquestes:

- Manté un bon clima de comunicació amb l'alumnat i es mostra assequible per correu electrònic, campus virtual o personalment.
- El material d'estudi i de consulta proposat (bibliografia, documents, recursos didàctics, etc.) ha estat útil per a l'aprenentatge de l'assignatura
- La manera de desenvolupar l'activitat docent aconsegueix motivar l'alumnat
- (*En cas que n'hàgiu fet*) Les activitats proposades pel professor/a al Campus Virtual han estat útils en el procés d'aprenentatge de l'assignatura

És interessant destacar que els 4 ítems més ben valorats inclouen tant l'ús de metodologia docent i material d'estudi com la capacitat engrescadora dels professors i professores valorats.

Els professors que han impartit la seva docència en les assignatures optatives de les matèries B,C i D no disposen de resultats ja que no s'ha arribat al mínim de respostes necessari per a generar l'informe de l'enquesta. El fet de que aquestes assignatures han tingut un nombre més petit d'estudiants, en molts casos entre 5 i 8, dificulta aconseguir el nombre mínim d'enquestes. En el segon semestre, quan s'imparteixen aquestes matèries, hi ha una dispersió dels estudiants que no afavoreix la resposta a enquestes perquè es combina docència en els dos campus i en alguns períodes, en funció de les optatives triades, els estudiants no tenen classe. Una proposta de millora serà la d'insistir en que els estudiants contestin a les enquestes a través de recordatoris, des del centre, la coordinació del màster i demanant la col·laboració del propi professorat.

### **3.8. Gestió dels recursos materials i serveis**

L'anàlisi dels recursos, materials i serveis disponibles per a la importació del Màster, ha estat feta per la coordinadora general del màster amb el suport de la comissió coordinadora del màster.

- S'ha disposat de les aules, laboratoris i aules d'ordinador necessàries per a un correcte desenvolupament del màster. El laboratori utilitzat era el que sol emprar la secció d'Antropologia del departament de Biologia Animal de la UB, ja que es disposa d'aparells de medicació i anàlisi adequats a la disciplina. S'ha utilitzat també força material de la secció d'Antropologia (mòtles de primats, d'homínids i col·leccions osteològiques). De manera semblant, a l'UAB s'ha disposat d'aules, laboratoris i sales d'ordinador adequades. També s'ha treballat amb l'ajut de material de la secció d'Antropologia del departament de Biologia Animal, Vegetal i Ecologia de l'UAB. Algunes aules presentaven problemes menors de calefacció/refrigeració i sonoritat.
- S'ha disposat de l'ajut d'una becària que dona suport a diferents Màsters i que s'ha mostrat en tot moment disposada a col·laborar i facilitar la feina a la coordinadora del màster. També s'ha comptat amb l'ajut de la vice-degana i del personal de la secretaria d'estudiants de la facultat de Biologia, que ha col·laborat activament per a un correcte desenvolupament d'aquesta primera edició del màster.
- Globalment, el pressupost del màster ha estat insuficient per a cobrir les necessitats plantejades, sobretot en un màster on hi ha una proporció elevada d'assignatures amb pràctiques de laboratori i un nombre igual d'elevat de TFMs que tenen recerca experimental i que requereix d'un cert pressupost. Destacar, que alguns dels experts/es convidats han renunciat a rebre compensació econòmica per la seva participació al màster, i part del material de laboratori s'ha pagat de projectes d'investigació personals dels professors/es del màster, tant dels membres de la UB com de l'UAB.

### **3.9. Resultats**

#### **3.9.1. Queixes, reclamacions i suggeriments**

El Sistema d'assegurament de la Qualitat (SAIQU) del centre estableix que, a través dels seus processos, s'analitzin totes les queixes i suggeriments del usuari del centre i es facin servir els resultats per a la presa de decisions i la millora de la qualitat dels seus ensenyaments.

A la pàgina web del màster, dins del "Racó de l'estudiant/Suggeriments i reclamacions" hi ha l'accés a un "Formulari de suggeriments, reclamacions i queixes":

[http://www.ub.edu/biologia/activitats/formulari\\_queixes.html](http://www.ub.edu/biologia/activitats/formulari_queixes.html)

A aquesta adreça web no s'ha recollit cap queixa ni suggeriment.

D'altra banda, en el curs 2011-12 la comissió de coordinació del màster ha rebut directament algunes queixes, reclamacions i suggeriments que s'han resolt amb la col·laboració de professors/es i estudiants.

#### **3.9.2. Satisfacció de l'alumnat amb l'acció docent i la planificació d'assignatures**

El procediment de qualitat (PEQ130) estableix que els/les coordinadors/es de màsters analitzen les dades relatives al rendiment acadèmic i emeten un informe que es valora al consell d'estudis o comissió del màster. Els Coordinadors/es transmeten al deganat propostes d'accions de millora sorgides de la valoració i aquest les sotmet a l'aprovació de la junta del centre.

Respecte l'enquesta d'opinió sobre les assignatures del Màster d'Antropologia Biològica s'han rebut 19 respostes. No s'han obtingut resultats de l'informe agregat de les assignatures perquè no es disposava dels 3 informes mínims requerits per mòdul i semestre. La valoració promig de les assignatures del màster és de  $6,3 \pm 0,8$ .

Els ítems més valorats han estat:

- Els continguts que s'hi han tractat estan actualitzats (puntuació de 7,8)
- La coordinació entre els professors de l'assignatura ha estat adequada (puntuació de 7,3)

Aquests dos punts fan referència als continguts dels plans docents i a la coordinació entre professors a les assignatures. L'ítem amb puntuació més baixa (tot i que per sobre de 5) ha estat: Els procediments i els criteris d'avaluació s'han ajustat al desenvolupament de l'assignatura (puntuació 5,2). Sobre aquest punt els estudiants van expressar el seu malestar, referit només a alguna de les assignatures del màster, i des de la coordinació del màster s'ha treballat per fer arribar als professors/es la necessitat de deixar molt clar l'avaluació al pla docent (que ja estava indicada per a totes les assignatures) i no modificar-la al llarg del període docent.

Els plans docents estan publicats al PLAIE en català, castellà i anglès (90%). A la pàgina web del màster hi ha accés al plans docents a través d'enllaços directes i a més, als estudiants se'ls va fer arribar a principi de curs un document pdf amb tots els plans docents i que resulta més còmode que anar a buscar cada pla docent a la web. Els plans docents inclouen justificació, objectius, programa de classes teòriques, pràctiques i/o seminaris, descripció del treball tutoritzat i avaluació.

L'equip de coordinació del màster va convocar als estudiants a una reunió per tal de parlar dels punts forts i febles del màster i rebre els seus suggeriments de millora. Es va enviar als



estudiants una fitxa que pretenia ajudar a recollir propostes de canvi i millora i de l'anàlisi dels fulls retornats pels estudiants (9 respostes de 20 matriculats) i de la reunió van sorgir els següents punts a millorar:

- 1) Sobre els continguts de les assignatures, en particular les de la matèria A que és obligatòria de màster, els estudiants procedents de ciències experimentals van trobar repetitius alguns punts, mentre que els estudiants procedents d'humanitat trobaven dificultats en seguir alguns continguts perquè els faltava base.

Les propostes de millora consisteixen en que es recomanarà als estudiants d'humanitats matricular més crèdits de complements formatius i es modificaran lleugerament els plans docents de les assignatures de la matèria A per tal d'abordar la diversitat de coneixements bàsics dels estudiants.

- 2) Els estudiants van demanar més control sobre els horaris, ubicació de les aules i calendari. Hi ha hagut problemes en la inscripció dels estudiants als campus virtuals UB i UAB, ja que per defecte entren directe al campus virtual UB però no passa el mateix amb el de l'altra universitat. També es demana incrementar l'ús del campus virtual, afegir-hi més continguts i donar informació sobre els resultats de les avaluacions amb més celeritat.

Les propostes de millora passen per un major control i per evitar problemes amb el campus virtual UAB a principi de curs es facilitarà una fitxa per tal de tramitar a la UAB la inscripció dels estudiants al campus virtual el més aviat possible.

- 3) Repetició de conceptes i continguts entre algunes assignatures, en especial les optatives que comparteixen temàtica.

La proposta de millora consisteix en afavorir el contacte entre coordinadors d'assignatures afins per tal de detectar solapament en continguts i activitats d'avaluació.

- 4) Necessitat d'incloure més classes pràctiques, en algunes assignatures hi ha hagut un excés de classes magistrals.

La proposta de millora consisteix en afegir continguts pràctics en aquelles assignatures en les que sigui possible, perquè a vegades la disponibilitat de professorat i el pressupost no ho permeten.

### **3.9.3. Rendiment acadèmic**

El procediment de qualitat (PEQ130) estableix que els/les coordinadors/es de màsters analitzen les dades relatives al rendiment acadèmic i emeten un informe que es valora al consell d'estudis o comissió del màster. Els/les coordinadors/es transmeten al deganat propostes d'accions de millora sorgides de la valoració i aquest les sotmet a l'aprovació de la junta del centre.

Pel que fa a rendiment acadèmic, la primera edició del màster ha tingut una taxa de graduació del 90%, lleugerament per sota del valor previst en la memòria de verificació. La taxa d'abandonament ha estat d'un 10% (2 estudiants no han presentat el TFM i han deixat el màster per problemes personals, expressats a la coordinadora). Aquest valor és superior a l'indicat a la memòria verificada. Sobre aquest punt volem indicar que els resultats acadèmics promig dels dos estudiants que han abandonat el màster, ponderats pels crèdits assolits, són de 7,4 i 7,2 sobre 10. Aquests valors no justifiquen l'abandonament de l'ensenyament per

dificultats acadèmiques (són estudiants procedents d'Humanitats) i reforcen el fet de que circumstàncies personals els han influït. Hi ha hagut un seguiment personalitzat dels dos casos i se'ls ha ofert tot l'ajut necessari però han decidit no seguir amb el màster.

Sobre la resta d'estudiants, voldríem destacar que la nota promig ponderada és de  $8,1 \pm 0,7$ . Aquest valor augmenta a  $8,4 \pm 0,7$  ens els grup d'estudiants procedents de graus de ciències experimentals. Els estudiants procedents d'humanitats han tingut un resultat promig de  $7,6 \pm 0,5$ . Si tenim en compte que el resultat d'aquests estudiants està només 0,8 punts per sota dels altres companys amb coneixements de Biologia, Genètica, Evolució i "entrenats" en facultats de Ciències, els resultats globals dels estudiants del màster es poden considerar molt positius. L'aposta feta en el màster per ampliar-lo a estudiants d'àmbits d'Humanitats està funcionant de manera correcta.

## 4. PROPOSTES DE MILLORA

### 4.1 Disseny, implementació i seguiment de les accions de millora

La implantació del SAIQU <http://www.ub.edu/biologia/qualitat/index.html>, assegura una revisió periòdica de tots els processos i una retroalimentació contínua del sistema. La creació de la comissió de qualitat del centre <http://www.ub.edu/biologia/org/govern/comissions/qualitat.html>, és l'eina que permet fer un seguiment dels indicadors de cada procés que han de ser analitzats per la comissió i presentats als equips de govern dels centres perquè proposin i portin a terme les accions correctives de millora que es vegin necessàries.

Així mateix, el fet que el SAIQU sigui general per a tots els centres permet revisar-lo i actualitzar-lo sota el guiatge de l'Agència de Polítiques i de Qualitat de la UB. D'aquesta manera es dona una resposta institucional a les necessitats diverses que es presenten durant el desplegament del SAIQU.

### 4.2 Propostes de millora que es deriven de la valoració que es fa del desplegament de la titulació, incloent-hi totes les propostes de modificació i pla de seguiment.

1. **Propostes de millora que representen petits canvis de funcionament que no representen per AQU Catalunya una modificació i, per tant, no es recullen en el seu document\***

El Màster d'Antropologia Biològica, en l'edició del curs 2012-13, s'ha desenvolupat tal i com està estructurat si bé s'ha observat que serien necessàries algunes millores que son les que es proposen a continuació:

1. Actualitzar la informació web en els tres idiomes: català, castellà, anglès
2. Millorar la difusió de conferències, congressos, ajuts i beques a la web del màster
3. Augmentar la promoció i difusió del màster
4. Evitar pre-inscripcions d'estudiants a un nombre molt elevat de màsters ja que complica les previsions de matriculació
5. Augmentar la difusió dels serveis d'atenció als estudiants de les universitats participants
6. Augmentar l'ús de l'anglès a les assignatures i als TFM
7. Afavorir l'ús del campus virtual a les dues universitats
8. Afavorir la coordinació entre assignatures afins
9. Afavorir la coordinació entre professors
10. Augmentar la participació dels estudiants en la valoració del màster i professorat, en especial a les enquestes on-line

La majoria de les propostes que es fan depenen de la comissió del Màster, tot i que en algunes d'elles també es el centre el que ha de vetllar per la seva implantació.

2. **Modificacions substancials autoritzable\***: són aquells canvis que afecten a l'estructura del títol però no suposen un canvi en la seva naturalesa i objectius. Aquests canvis se sol·liciten a través del procés de modificació.

- Incloure la matrícula de crèdits d'estudiants a temps parcial
- Afegir informació sobre les assignatures que s'imparteixen en anglès
- Afegir el mínim i màxim de crèdits reconeguts per experiència laboral i professional
- Modificar la formulació de les competències en futures modificacions

Modificació / Proposta de millora	Responsable de la implantació de la millora al centre	Caràcter de la millora <sup>(1,2 o 3)</sup>	Calendari	Estat proposta de modificació (4,5,6)
<b>Informació pública</b>				
Incloure la matrícula de crèdits d'estudiants a temps parcial	Comissió coordinació màster	3	Propera modificació màster	4
Afegir informació sobre les assignatures que s'imparteixen en anglès	Comissió coordinació màster	3	Propera modificació màster	4
Afegir el mínim i màxim de crèdits reconeguts per experiència laboral i professional	Comissió coordinació màster	3	Propera modificació màster	4
Modificar la formulació de les competències en futures modificacions	Comissió coordinació màster	3	Propera modificació màster	4
Actualitzar la informació web en els tres idiomes: català, castellà, anglès	Comissió coordinació màster	1	Desembre-Febrer	5
Millorar la difusió de conferències, congressos, ajuts i beques a la web del màster.	Comissió coordinació màster	1	Al llarg del curs acadèmic	4
<b>Captació, admissió i matrícula d'estudiants (PEQ 030)</b>				
Augmentar la promoció i difusió del màster	Comissió coordinació màster	1	Al llarg del curs acadèmic	5
Evitar pre-inscripcions d'estudiants a un nombre molt elevat de màsters	- Centre - Comissió coordinació màster	1	Al llarg del curs acadèmic	5
<b>Orientació a l'estudiant (PEQ 050)</b>				
Augmentar la difusió dels serveis d'atenció als estudiants de les	Comissió coordinació màster	1	Al llarg del curs	5

universitats participants			acadèmic	
<b>Planificació i gestió docent (PEQ 060)</b>				
Augmentar l'ús de l'anglès	Comissió coordinació màster	1	Al llarg del curs acadèmic	5
Afavorir l'ús del campus virtual a les dues universitats	Comissió coordinació màster	1	Al llarg del curs acadèmic	5
Afavorir la coordinació entre assignatures afins	Comissió coordinació màster	1	Al llarg del curs acadèmic	5
<b>Gestió de la mobilitat del estudiant (PEQ 080)</b>				
Augmentar la participació dels estudiants en els programes de mobilitat	Comissió coordinació màster	1	Al llarg del curs acadèmic	5
<b>Treball Final de Màster</b>				
Augmentar l'ús de l'anglès	Comissió coordinació màster	1	Al llarg del curs acadèmic	5
<b>Professorat</b>				
Afavorir la coordinació entre professors	Comissió coordinació màster	1	Al llarg del curs acadèmic	5
<b>Gestió dels recursos materials i serveis (PEQ 110 / PEQ 120)</b>				
<b>Resultats (PEQ 130) –l'apartat de rendiment acadèmic i de satisfacció dels estudiants</b>				
Augmentar la participació dels estudiants en la valoració del màster i professorat a través de les enquestes online	- Comissió coordinació màster - Facultat - UB	1	Al llarg del curs	4

- (1) *proposta de millora que no contempla AQU en els seu document sobre "Processos per a la comunicació i/o avaluació de les modificacions introduïdes en els títols universitaris de grau i màster".*
- (2) *Requereix una modificació no substancial.*
- (3) *Requereix una modificació substancial autoritzable*
- (4) *Pendent implementar*
- (5) *En procés d'implementació.*
- (6) *Implementada*

## 5. EL SISTEMA D'ASSEGURAMENT INTERN DE LA QUALITAT (SAIQU) COM A EINA PER AL SEGUIMENT DE LES TITULACIONS DEL CENTRE

El centre assegura que els agents implicats en l'informe de seguiment de la titulació garanteixen la qualitat. Tant l'equip deganal com els diferents caps d'estudi i coordinadors de Màster intervenen en la redacció dels documents de seguiment anual dels diferents ensenyaments que s'imparteixen a la Facultat de Biologia. La comissió de qualitat de la Facultat de Biologia (<http://www.ub.edu/biologia/org/govern/comissions/qualitat.html>) té, entre els seus membres, els cinc Caps d'estudi i una representació dels coordinadors de màster que garanteix la transmissió de la informació generada pel seguiment de qualitat a tots els òrgans del centre implicats en el desenvolupament del sistema de qualitat. Les decisions de les reunions de les diferents comissions de la facultat son recollides en les respectives actes.

El document aprovat per la junta de centre (PEQ 5644 010) sobre política i objectius de qualitat marca el compromís amb la qualitat i les línies d'actuació en aquest àmbit. De la mateixa forma, la Universitat de Barcelona ha elaborat un mapa de processos:

<http://www.ub.edu/biologia/qualitat/index.html>

que recull un conjunt de procediments que guien i afavoreixen el seguiment de la qualitat dels ensenyaments.

Tota la informació necessària per obtenir els indicadors de qualitat així com les dades que permeten l'anàlisi de les titulacions, tant de graus com de màsters es, poden trobar a la pàgina web de seguiment elaborada per l'agència de Polítiques i de Qualitat de la Universitat de Barcelona (AQUB): <http://www.ub.edu/agenciaqualitat/>. Aquesta informació es veu complementada amb les guies de suport que permeten i faciliten l'anàlisi de cada un dels procediments implicats en el seguiment de la qualitat dels diferents ensenyaments. Si es detecten punts febles o mancances es trameten com suggeriments de millora a l'Agència de qualitat de la UB. En aquest particular cal esmentar la millora necessària en certs aspectes de la pàgina web, tant la institucional de la UB com la del centre sobre les qual ja s'està treballant mitjançant el projecte GIE (Gestió Integral dels Ensenyaments) que permetrà la identificació de mancances i/o noves necessitats importants en la gestió acadèmic-docent de la Universitat, necessitats globals que creixen de forma significativa a partir del impacte que ha tingut l'adaptació a l'espai europeu d'educació superior.

El grau d'implantació SAIQU a la facultat no és total ja que encara s'estan adequant alguns aspectes de millora segons les necessitats i canvis de normatives que s'aproven a les Comissió Acadèmiques de Consell de Govern i de Centre. Esperem que en el propers anys la implantació del sistema d'assegurament intern de la qualitat sigui total.

S'estan duent a terme reunions mensuals de representants de les Comissions de Qualitat del Centre amb l'Agència de Polítiques i Qualitat de la UB per tal de discutir aspectes diversos relacionats amb la qualitat dels ensenyaments (indicadors, millores, procediments etc...), el seguiment, i les futures acreditacions dels diferents Màster que s'imparteixen a la Facultat de Biologia. Aquestes reunions han facilitat la coordinació dels processos de seguiment i qualitat per a tots els Màsters.