

---

# Informe de seguiment de centre 2022



UNIVERSITAT DE  
BARCELONA

Facultat de Geografia  
i Història

**Màster en Estudis de Dones, Gènere i Ciutadania**

Universitat	Universitat de Barcelona
Nom del centre	Facultat de Geografia i Història
Dades de contacte	Montalegre 6 08001 Barcelona Tel. 93 402 05 26 E-mail: <a href="mailto:dt.geografia.historia@ub.edu">dt.geografia.historia@ub.edu</a>

Abast de l'informe	Màster en Estudis de Dones, Gènere i Ciutadania
Responsables d'elaborar l'informe	Vicedeganat de Qualitat i Innovació Docent
Responsables de revisar l'informe	Comissió de Qualitat
Responsables d'aprovar l'informe	Junta de Facultat
Data d'aprovació	...de ..... de 2022 en Junta de Facultat

# Sumari

<b>0. PRESENTACIÓ DEL CENTRE.....</b>	<b>5</b>
0.1. Presentació .....	6
0.2. Oferta de titulacions i alumnat .....	7
<b>1. Procés d'elaboració de l'ISC .....</b>	<b>9</b>
<b>2. Relació dels processos de Verificació -Modificació – Acreditació .....</b>	<b>11</b>
2.1. Dates de resolució del Ministeri de les titulacions del centre.....	12
2.2. Informació que es proporciona en aquest ISC segons la situació de les titulacions en el Marc VSMA ...	13
<b>3. Anàlisi de l'assoliment dels Estàndards a valorar .....</b>	<b>14</b>
3.1. Estàndard 1: Qualitat del programa formatiu .....	15
3.1.7. Millores relacionades amb l'Estàndard 1 .....	24
3.2. Estàndard 2: Pertinència de la informació pública .....	24
3.2.4. Millores relacionades amb l'Estàndard 2.....	30
3.3. Estàndard 3: Eficàcia del Sistema de garantia interna de la qualitat (SAIQU) de la titulació .....	32
3.3.4. Millores relacionades amb l'Estàndard 3.....	38
3.4. Estàndard 4: Adequació del professorat al programa formatiu .....	39
3.5. Estàndard 5. Eficàcia dels sistemes de support a l'aprenentatge.....	46
3.5.3. Millores relacionades amb l'Estàndard 5.....	51
3.6. Estàndard 6. Qualitat dels resultats dels programes formatius.....	53
3.6.3. Millores relacionades amb l'Estàndard 6.....	59
<b>4. Pla de les noves millores del centre fruit d'aquest ISC .....</b>	<b>60</b>
4.1. Noves millores fruit d'aquest ISC del Màster .....	62
<b>5. Annex .....</b>	<b>63</b>
Recull de documentació i orientacions que la UB i el centre van definir per al curs 2019-2020 davant la crisi de la COVID-19 .....	64
Exemples de rúbriques dels TFM en línia del curs 2020-2021 .....	66





## **Presentació del centre**

# Presentació del centre

## ○ Presentació

La Facultat de Geografia i Història va crear-se l'any 1975 com a conseqüència del procés de separació de l'antiga Facultat de Filosofia i Lletres. El seu primer emplaçament va ser al Campus Sud de l'avinguda Diagonal, en uns terrenys que més tard han estat habilitats per ampliar el Parc Científic de Barcelona. L'estiu del 2006 la Facultat es va desplaçar al seu emplaçament actual, al campus Raval, que comparteix amb la Facultat de Filosofia. La Facultat aplega els ensenyaments i la recerca relativa a Antropologia Social i Cultural, Arqueologia, Geografia, Història i Història de l'Art.

El Rectorat va acordar el 2015 la reestructuració dels departaments de la Facultat. El procés va comportar una nova distribució que es va fer efectiva el mes de març de 2016, i el juny de 2016 el Consell de Govern va aprovar una reforma de les estructures de facultats i departaments. D'aquest procés en van resultar els següents departaments, alguns dels quals s'organitzen en seccions acadèmiques i departamentals:

- Departament d'Antropologia Social
- Departament de Geografia (amb les seccions acadèmiques de: Anàlisi Geogràfica Regional, Geografia Física i Geografia Humana)
- Departament d'Història de l'Art
- Departament d'Història i Arqueologia (amb les seccions departamentals de Prehistòria i Arqueologia; Història Antiga i Història d'Amèrica i Àfrica; Història Medieval, Història Moderna, Paleografia i Diplomàtica; Història Contemporània i Món Actual).

L'equip deganal de la Facultat està encapçalat pel degà Dr. Ricardo Piqueras des de 2017. El reglament del centre vigent ha estat aprovat el maig de 2020.

La Facultat de Geografia i Història té com a missió la generació i transmissió del coneixement científic en l'àmbit de l'Antropologia, la Geografia, la Història, la Història de l'Art i l'Arqueologia, la preparació per a l'exercici professional i el foment de la capacitat intel·lectual, moral i cultural de l'alumnat. Això es concreta en tres punts fonamentals:

1. Oferir el servei públic de l'ensenyament superior mitjançant la docència en Antropologia, Arqueologia, Geografia, Història i Història de l'Art que li sigui encarregada pels òrgans competents, atenent a les necessitats formatives de l'entorn.
2. Contribuir a les activitats de formació permanent, de divulgació i de promoció en els àmbits esmentats en el punt anterior.
3. Fomentar la recerca en Antropologia, Arqueologia, Geografia, Història i Història de l'Art i les seves aplicacions així com la seva transferència a la societat.

## ○ Oferta de titulacions i alumnat

Durant el curs 2020-2021 la Facultat va oferir un total de cinc estudis de grau, un doble grau, deu màsters universitaris i tres programes de doctorat. Quatre màsters més tenen lloc a les instal·lacions de la Facultat tot i no ser coordinats per la mateixa Facultat. .

Titulació	Nivell	Codi RUCT	Crèdits ECTS	Tipologia	Any d'implantació	Responsable
Antropologia Social i Cultural	Grau	2500483	240	UB	2009	FERRAN ESTRADA BONELL
Arqueologia	Grau	2501574	240	UB	2010	F. JAVIER LOPEZ CACHERO
Geografia	Grau	2500296	240	UB	2009	MARIA CARMEN MORENO GARCIA
Història	Grau	2500504	240	UB	2009	CARLES BUENACASA PEREZ
Història de l'Art	Grau	2500274	240	UB	2009	ANTONI CONEJO DA PENA
Antropologia i Etnografia	Màster	4313977	60	UB	2013	GEMMA CELIGUETA COMERMA
Estudis Avançats en Arqueologia	Màster	4316485	60	UB	2018	JAVIER MANGADO LLACH
Estudis Avançats en Història de l'Art	Màster	4313985	60	UB	2013	ROSA MARIA CREIXELL CABEZA
Estudis de Dones, Gènere i Ciutadania	Màster	4313345	90	INT-C	2012	NURIA PUMAR BELTRAN
Estudis Llatinoamericans	Màster	4314741	60	UB	2014	NATALIA MORAGAS SEGURA
Gestió del Patrimoni Cultural i Museologia	Màster	4314051	90	UB	2013	MARIA FELIU TORRUELLA
Història Contemporània i Món Actual	Màster	4314001	60	INT-C	2013	JORDI ROCA VERNET
Música com a Art Interdisciplinària	Màster	4314740	60	INT-C	2014	JOSEP LLUÍS i FALCO
Planificació Territorial i Gestió Ambiental	Màster	4313435	60	UB	2012	XOSE ANTON ARMESTO LOPEZ
Turisme Urbà	Màster	4315242	60	UB	2015	DOLORES SANCHEZ AGUILERA

TAULA 0.2.1: OFERTA DE TITULACIONS OFICIALS DE GRAU I MÀSTER IMPARTIDES AL CENTRE. TAULA P0 DE L'ESPAI VSMA.

Titulació	Places			Nous			Matriculats			Titulats			Professors		
	18-19	19-20	20-21	18-19	19-20	20-21	18-19	19-20	20-21	18-19	19-20	20-21	18-19	19-20	20-21
Antropologia Social i Cultural	120	120	120	115	115	122	523	493	476	81	75	82	56	60	57
Arqueologia	80	80	75	71	53	74	273	250	244	49	54	35	58	66	72
Geografia	60	60	60	47	44	57	186	180	180	28	36	29	50	47	38
Història	280	280	265	248	268	266	1051	1049	1059	174	160	181	118	126	118
Història de l'Art	180	180	180	182	174	185	736	760	766	95	97	105	71	73	70
Doble titulació			20			20			20			-			-
<b>TOTAL GRAUS</b>	<b>720</b>	<b>720</b>	<b>720</b>	<b>663</b>	<b>654</b>	<b>724</b>	<b>2769</b>	<b>2732</b>	<b>2745</b>	<b>427</b>	<b>422</b>	<b>432</b>	<b>353</b>	<b>372</b>	<b>355</b>
Antropologia i Etnografia	30	30	30	22	25	17	40	43	39	13	8	22	12	12	10
Estudis Avançats en Arqueologia	30	30	25	17	12	15	17	22	20	5	4	4	28	29	27
Estudis Avançats en Història de l'Art	30	30	30	26	28	28	58	62	54	22	26	15	14	28	15
Estudis de Dones, Gènere i Ciutadania	60	60	60	72	69	81	170	168	186	52	28	44	49	58	57
Estudis Latinoamericans	25	25	0		19	-	6	20	4	5	13	2		12	1
Gestió del Patrimoni Cultural i Museologia	35	35	35	39	40	36	78	87	81	32	25	33	20	19	17
Història Contemporània i Món Actual	60	60	60	61	36	44	97	79	87	45	24	30	19	30	23
Música com a Art Interdisciplinària	30	30	30	21	19	18	47	29	28	32	12	13	6	15	11
Planificació Territorial i Gestió Ambiental	35	35	35	27	26	28	29	35	34	23	19	20	22	23	21
Turisme Urbà	30	30	30	28	34	27	30	41	36	23	21	23	16	17	14
<b>TOTAL MASTERS</b>	<b>365</b>	<b>365</b>	<b>335</b>	<b>313</b>	<b>308</b>	<b>294</b>	<b>572</b>	<b>586</b>	<b>569</b>	<b>252</b>	<b>180</b>	<b>206</b>	<b>186</b>	<b>243</b>	<b>196</b>

TAULA 0.2.2: OFERTA DE TITULACIONS OFICIALS DE GRAU I MÀSTER. FONT: TAULA P11 DE L'ESPAI VSMA.



# 1

## Procés d'elaboració de l'ISC

# Procés d'elaboració de l'ISC

Per tal d'elaborar l'informe de seguiment de centre, es va formar un equip de treball format per la coordinadora del Màster, la vicedegana de Qualitat i Innovació Docent, la becària de col·laboració docent que dona suport en temes de qualitat i el personal de la Secretaria d'Estudiants, que s'ha reunint telemàticament en diverses ocasions per tal de preparar el treball a fer en cada estàndard, a més de mantenir contacte continuat per tal d'anar resolent les qüestions que anaven sorgint durant el procés. etc.)

Aquest equip ha anat elaborant i discutint els estàndards a mesura que s'anaven completant.

Durant el procés, es va utilitzar la taula del Pla de Millores de les titulacions, reelaborada ja en el curs de la preparació de l'acreditació del curs passat i en procés d'actualització constant, per tal que la responsable pogués contrastar les existents i treballar en el pla de noves millores.

Així mateix, durant l'elaboració del informe es van consultar altres responsables que podien proporcionar o contrastar informacions (membres de la comissió de Màster, la vicedegana acadèmica, el secretari de la Facultat, la responsable de comunicació, la directora del CRAI del centre, etc.)

L'esborrany d'informe va ser distribuït al membres de la Comissió de Qualitat de la Facultat amb temps suficient per a que poguessin formular observacions i comentaris abans que l'informe fos sotmès a aprovació.

- Acta de la Comissió Permanent de Facultat d'aprovació de l'informe de seguiment de centre

# 2

## **Relació dels processos de Verificació -Modificació - Acreditació**

## 2.1. Dates de resolució del Ministeri de les titulacions del centre.

TITULACIÓ	CODI RUCT	DATA DE VERIFICACIÓ	DATA D'ACREDITACIÓ	DATA DE MODIFICACIÓ
Grau en Antropologia Social i Cultural	2500483	13/05/2009	14/12/2015	
Grau en Arqueologia	2501574	10/03/2010	28/04/2016	
Grau en Geografia	2500296	13/05/2009	14/12/2015	
Grau en Història	2500504	03/03/2009	28/04/2016	
Grau en Història de l'Art	2500274	03/03/2009	28/04/2016	
Màster en Antropologia i Etnografia	4313977	25/09/2013	15/09/2017	
Màster d'Estudis Avançats en Arqueologia	4316485	9/4/2018		
Màster d'Estudis Avançats en Història de l'Art	4313985	25/09/2013	27/07/2017	
Màster en Estudis de Dones, Gènere i Ciutadania	4313345	19/09/2012	09/07/2020	
Màster en Estudis Llatinoamericans	4314741	07/10/2014	18/3/2019	
Màster en Gestió del Patrimoni Cultural i Museologia	4314051	25/09/2013	15/09/2017	
Màster en Història Contemporània i Món Actual	4314001	25/09/2013	15/09/2017	
Màster en Música com a Art Interdisciplinària	4314740	07/10/2014	15/09/2017	
Màster en Planificació Territorial i Gestió Ambiental	4313435	19/09/2012	09/07/2020	
Màster en Turisme Urbà	4315242	23/10/2015	02/07/2020	02/10/2019

TAULA 2.1.1: DATES DE RESOLUCIÓ DEL MINISTERI DE LES TITULACIONS DEL CENTRE. ELABORACIÓ PRÒPIA.

## 2.2. Informació que es proporciona en aquest ISC segons la situació de les titulacions en el Marc VSMA

TITULACIÓ	Anàlisi de l'ensenyament (seguiment de dos cursos acadèmics) + PM	Exclusivament el Pla de Millores (PM)	Situació VSMA (Verificació – Seguiment – Modificació – Acreditació)
Grau en Antropologia Social i Cultural		•	Seguiment
Grau en Arqueologia		•	En procés d'Acreditació
Grau en Geografia		•	Seguiment
Grau en Història		•	En procés d'Acreditació
Grau en Història de l'Art		•	En procés d'Acreditació
Màster en Antropologia i Etnografia		•	Seguiment
Màster d'Estudis Avançats en Arqueologia		•	En procés d'Acreditació
Màster d'Estudis Avançats en Història de l'Art		•	Seguiment
Màster en Estudis de Dones, Gènere i Ciutadania	•	•	En procés de Seguiment
Màster en Estudis Llatinoamericans	•		En procés de Seguiment
Màster en Gestió del Patrimoni Cultural i Museologia		•	Seguiment
Màster en Història Contemporània i Món Actual		•	Seguiment
Màster en Música com a Art Interdisciplinària		•	Seguiment
Màster en Planificació Territorial i Gestió Ambiental	•	•	En procés de Seguiment
Màster en Turisme Urbà	•	•	En procés de Seguiment

TAULA 2.2.1.: SITUACIÓ DE LES TITULACIONS DE LA FACULTAT SEGONS EL MARC VSMA. ELABORACIÓ PRÒPIA.

# 3

## **Anàlisi de l'assoliment dels estàndards**

# Anàlisi de l'assoliment dels Estàndards a valorar

## 3.1. Estàndard 1: Qualitat del programa formatiu

### 3.1.1. El perfil de competències de les titulacions del centre és consistent amb els requisits de les disciplines i amb els nivells formatius corresponents del MECES

Com s'ha indicat en l'apartat de presentació del centre, la titulació que ara es presenta en aquest ISC compta amb una trajectòria consolidada i amb una sòlida oferta formativa. El perfil de competències de la titulació és consistent amb els requisits de la disciplina i amb el nivell formatiu corresponent del MECES. La comparació de les competències del màster evidencia una bona articulació de la titulació i posa de relleu l'existència d'un perfil curricular ajustat, progressiu i adequat al nivell formatiu de l'ensenyament.

La memòria verificada de l'ensenyament de la Facultat està disponible, juntament amb la resolució del Consell d'Universitats a [l'apartat del Sistema de Qualitat de la pàgina web del centre](#).

### 3.1.2. Els plans d'estudis i l'estructura del currículum són coherents amb el perfil de competències i amb els objectius de les titulacions

El pla d'estudis i l'estructura del currículum de l'ensenyament analitzat es manté sense modificacions des de la seva verificació i és coherent amb el perfil de competències i amb els objectius de la titulació. LA comissió de màster s'encarrega de la constant revisió del contingut, la bibliografia i els sistemes d'avaluació dels plans docents amb l'objectiu d'assolir l'excel·lència en els ensenyaments i de detectar possibles solapaments i reiteracions entre assignatures.

La perspectiva de gènere es troba lògicament present en totes les assignatures del pla d'estudis ja que el gènere constitueix l'eix central del Màster i n'és l'especialització central del professorat. Aquesta presència es reforça encara més des del 2021 gràcies a l'adaptació dels plans docents a les recomanacions de la [Guia per a la incorporació de la perspectiva de gènere en els plans docents i les assignatures de la universitat de Barcelona](#).

### 3.1.3. Els estudiants admesos tenen el perfil d'ingrés adequat a les titulacions i el seu nombre és coherent amb el nombre de places ofertes

#### 3.1.3.1. Màster en Estudis de Dones, Gènere i Ciutadania

El nombre de places ofertes pel Màster d'Estudis de Dones, Gènere i Ciutadania és raonable per atendre la demanda de matrícula i les exigències de qualitat docent: 30 places per la modalitat presencial i 30 per la modalitat en línia. En els tres cursos que s'avaluen, posteriors a l'acreditació, es manté un nombre elevat d'alumnat de nou ingrés i es confirma la tendència sostinguda de creixement de matriculació des del curs 2013-2014, curs en que es va implementar el nou pla d'estudis de 2012.

L'alumnat matriculat es distribueix de forma equitativa entre les modalitats i les especialitats que s'ofereixen, tot i que durant el curs 2020-2021 va haver-hi un increment substancial del nombre d'estudiants matriculats, atesa la

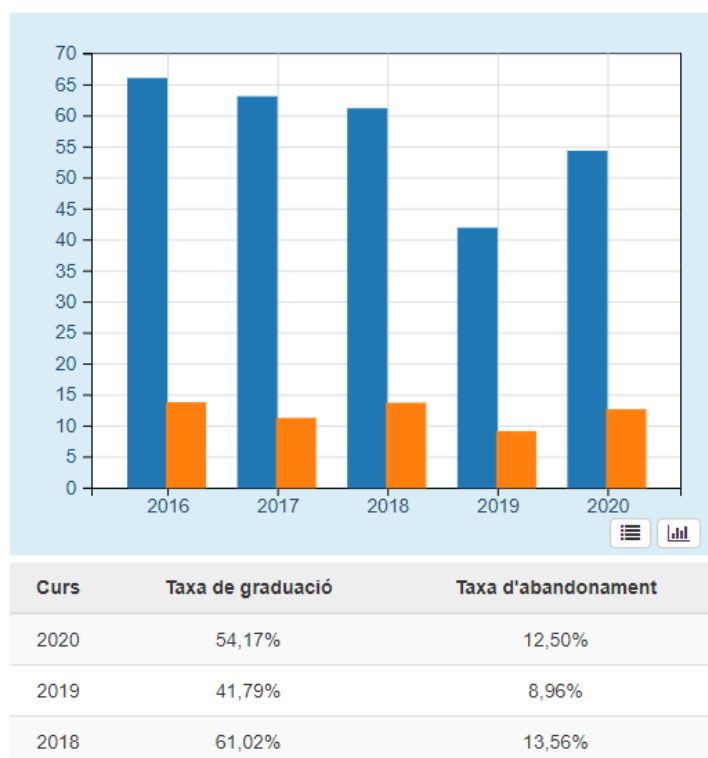
forta demanda de l'ensenyament a distància motivada per la pandèmia. Tanmateix, aquestes xifres han tornat a la normalitat en el curs 2021-2022. Precisament, pel fet que la demanda supera l'oferta es planteja augmentar el nombre de places ofertes fins a 40 per modalitat en les properes edicions.

	2018 - 2019	2019 - 2020	2020 - 2021
Places ofertes	60	60	60
Estudiants de nou ingrés	72	69	87
Estudiants matriculats	170	168	186
Estudiants graduats	52	28	45

TAULA 3.1.3.1.1. TAULA E11 DE L'ESPAI VSMA. OFERTA, DEMANDA I MATRÍCULA DEL MÀSTER EN ESTUDIS DE DONES, GÈNERE I CIUTADANIA.

Tanmateix, es constata que un nombre considerable d'estudiants preinscrits acceptats no han prosseguit amb les matriculacions i això ha comportat, sobretot en la modalitat presencial, que no s'arribin a cobrir les places ofertes, malgrat el nombre elevat de peticions. Per tal de contrarestar aquesta anomalia, la coordinació del màster ha introduït tutories informatives en línia en la fase de pre-inscripció, per tal de resoldre dubtes sobre els estudis a les futurs estudiants.

Durant el curs 2018/2019, la taxa de graduació s'ha mantingut amb el mateix ritme que els cursos precedents ( al voltant del 60%). Tanmateix, en els dos cursos posteriors aquesta taxa de graduació ha baixat (42% en el curs 2019-20 i 54% en el curs 2020-21) i la taxa d'abandonament va pujar quatre punts en el curs passat (12%). Probablement trobem una explicació això en les dificultats de tot tipus (de salut, econòmiques, etc.) experimentades per l'alumnat arran de la pandèmia; tot i que durant el confinament es va continuar la docència virtualment i es van donar certes facilitats a l'alumnat per donar continuïtat als seus estudis (per exemple, flexibilitzant els terminis de lliurament i defensa del TFM). En tot cas, caldrà fer un seguiment d'aquests indicadors en els propers cursos.



GRÀFIC 3.1.3.1.2. GRÀFIC DE LES TAXES DE L'ESPAI VSMA. GRADUACIÓ I ABANDONAMENT DEL MÀSTER EN ESTUDIS DE DONES, GÈNERE I CIUTADANIA



Per altra banda, tot i que la taxa de rendiment respecte dels crèdits matriculats (88,36% en el curs 2018-19 i 86,5% en el curs 2020-21) és manté alta, hi ha un nombre significatiu d'estudiants que triguen més dels dos anys previstos per graduar-se. Sens dubte, la dificultat d'una part de l'alumnat en acabar el màster en dos anys es deu en gran mesura al grau d'exigència del programa d'estudis juntament amb el fet que moltes estudiants compatibilitzen els estudis amb la feina.

Pel que fa a la procedència del nostre alumnat, les dades del màster d'EDGC també són molt positives en els cursos analitzats. Menys d'una quarta part del nostre alumnat ha cursat estudis anteriors a la UB, la qual cosa indica que el nostre màster té una gran capacitat d'atracció d'alumnat nou. Encara que el grup més nombrós de procedència és el que correspon a les altres universitats catalanes, voldríem destacar que hi ha un nombre significatiu d'alumnes procedents d'altres universitat de l'Estat espanyol. Alhora el nombre d'estudiants estrangeres, normalment provinents de Llatinoamèrica, ha experimentat una davallada en els dos darrers cursos i aquest fet s'explicaria per les restriccions de mobilitat i altres circumstàncies derivades de la pandèmia.

	2018 – 2019	2019 - 2020	2020 - 2021
Estudiants que provenen de la mateixa universitat	17	19	15
Estudiants que provenen d'altres universitats del SUC	21	25	39
Estudiants que provenen d'altres universitats de l'estat	20	10	19
Estudiants que provenen d'universitats estrangeres	14	12	8

TAULA 3.1.3.1.3. TAULA E13 DE L'ESPAI VSMA. PROCEDÈNCIA DE L'ALUMNAT MATRICULAT EN EL MÀSTER EN ESTUDIS DE DONES, GÈNERE I CIUTADANIA.

### 3.1.4. La titulació disposa de mecanismes de coordinació docent adequats

La Facultat de Geografia i Història disposa de sistemes de coordinació institucionals eficients. En aquest apartat s'indiquen els mecanismes de coordinació acadèmica i docent establerts per al conjunt del centre i per a cadascuna de les titulacions. L'objectiu d'aquests mecanismes és incrementar l'eficàcia i garantir la qualitat de la docència.

La coordinació acadèmica i docent s'estableix a diferents nivells: a) intern de cada titulació; b) horitzontal entre les diverses titulacions (entre graus i entre màsters, segons el seu nivell); c) vertical, entre les titulacions i els òrgans de govern superiors i inferiors.

La regulació estatutària i reglamentària dels diferents òrgans acadèmics ordinaris que intervenen en la coordinació docent es troba disponible als documents:

- [Estatut de la UB](#)
- [Reglament de la Facultat](#)

#### **Junta de Facultat**

Com a màxim òrgan de govern i decisió del centre, la Junta de Facultat decideix la programació i desprogramació de les titulacions del centre, revisa les grans directrius de la planificació docent (grups, calendari acadèmic, normatives bàsiques docents de centre) i participa en la coordinació entre les diferents titulacions. Així mateix, és un òrgan que permet el diàleg institucional entre equip de govern, caps d'estudis, directors de departament, professors electes, representació del PAS i estudiants electes. Els [acords presos a la Junta de Facultat](#) es publiquen al lloc web de la Facultat i són de lliure accés.

## Equip de Govern

Més enllà de les atribucions reconegudes a l'equip de govern de la Facultat per l'Estatut UB i el Reglament de la Facultat, a la pràctica aquest òrgan col·legiat també exerceix importants funcions de coordinació acadèmicodocent. Formen part de l'Equip de Govern el degà, la vicedegana acadèmica, el vicedegà de Recerca, el vicedegà de Doctorat i postgraus, la vicedegana de Qualitat i Innovació docent, la secretària de la Facultat, i l'administradora de Centre. Aquesta composició permet un diàleg i una coordinació eficaç entre el govern de la Facultat i les àrees i serveis que depenen de l'Administració de Centre, entre el govern de la Facultat i els diferents ensenyaments i entre el govern de la Facultat, l'administració i tot l'àmbit de màsters i postgraus.

## Departaments

Els departaments tenen, en virtut dels [articles 26 i 28 dels Estatuts](#) de la UB, la responsabilitat d'impartir la docència en els ensenyaments de la Universitat. Els consells de departaments tenen un paper important en la coordinació docent i acadèmica, particularment en dues accions: a) l'elaboració i aprovació dels plans docents de les assignatures i b) l'aprovació de l'assignació del professorat.

1. Elaboració i aprovació dels plans docents: Aquestes dues tasques requereixen d'un grau important de coordinació. El departament o departaments responsables de la impartició d'una assignatura han de garantir la coordinació del professorat que participa en la docència per tal de consensuar i aprovar un únic pla docent per a cada assignatura, amb un temari comú i un únic sistema d'avaluació.
1. Aprovació de l'assignació docent: En funció dels encàrrecs docents que realitzen els consells d'estudis i les comissions coordinadores de màster, els departaments han de fer l'assignació docent, és a dir, la indicació de quin professorat impartirà cada assignatura. Aquesta assignació contempla diferents elements (tipologia de l'assignatura, torn, existència d'equips docents, la dedicació del professorat, etc.) i s'aprova en consell de departament.

## Coordinació de Màsters

Cada màster universitari compta amb una **comissió de coordinació** de la qual forma part un professor de cada departament que imparteix un mínim del 20 % de crèdits de docència al màster. A la comissió de coordinació de màster assisteix també una representació de l'alumnat del mateix i vetlla per la coordinació de les activitats acadèmiques i docents de la titulació: aprova plans docents, horaris, calendari d'activitats docents. Les comissions de màster també supervisen els mecanismes de coordinació horitzontal (entre grups i assignatures d'un mateix curs) i vertical (entre assignatures d'una mateixa matèria).

## Comissió Acadèmica de la Facultat: Màsters

La **Comissió Acadèmica de Màsters Oficials** del centre és una comissió delegada de la Junta de Facultat. Aquesta Comissió és presidida per la vicedegana acadèmica i integrada pels coordinadors i coordinadores de màsters universitaris, 2 representants de l'alumnat de màsters oficials del centre i la cap de Secretaria (en aquest darrer cas amb veu i sense vot). La funció més destacada de la comissió és supervisar la coordinació entre les titulacions del centre, i vetllar pel desenvolupament docent dels màsters. Els acords de les comissions es publiquen al web de la Facultat i són de lliure accés.

- [Acords de la Comissió Acadèmica de Màsters.](#)

### 3.1.4.1. Màster en Estudis de Dones, Gènere i Ciutadania

La Comissió Coordinadora del Màster, de caràcter interuniversitari, té un paper clau en el desenvolupament i l'aplicació del programa, dels plans docents i dels objectius i competències d'aprenentatge. En el cas del Màster d'Estudis de Dones, Gènere i Ciutadania, en ser un màster interuniversitari en que hi participen 7 universitats catalanes i els estudis del qual són intensament interdisciplinaris- en l'àmbit de les Humanitats i de les Ciències Socials- les tasques de coordinació i organització de la docència que realitza la Comissió són decisives per oferir un programa de tanta complexitat organitzativa i acadèmica. Els acords presos en les reunions de la Comissió Coordinadora estan disponibles en el web del Màster.

- <https://www.iiedg.org/es/Master/presentacion>

Durant el curs 2018-2019 la UPF es va retirar de la docència del màster i les assignatures optatives que impartia el seu professorat-totes optatives- van ser assumides per les altres universitats participants. En l'actualitat cal formalitzar aquest canvi, tot encetant la renovació del conveni i fent l'eventual modificació del títol. Tanmateix, atesa la dificultat de realitzar aquests canvis en un màster interdisciplinar d'alta complexitat com aquest, aquests processos resten a l'espera fins de que s'implementi la nova normativa aplicable als màsters en matèria de procediments de qualitat (Reial decret 822/2021, de 28 de setembre, pel qual s'estableix l'organització dels ensenyaments universitaris i del procediment d'assegurament de la qualitat).

Arran de l'observació feta en la darrera acreditació del títol sobre la necessitat de reforçar els mecanismes de coordinació docent- tant en allò referint als centres participants com a les dues modalitats - la coordinació del màster ha incrementat les accions adreçades a millorar aquest condicionant. En el darrer autoinforme es va deixar constància del recursos i pràctiques de coordinació esmerçats en el màster (reunió de claustre docent, tutories col·lectives de seguiment de caràcter semestral, revisió i actualització dels plans docents i programes). Amb posterioritat, s'ha reforçat la coordinació docent, mitjançant les següents accions:

- Coordinació de centres participants: en relació a la coordinació de centres es planteja aprofitar la futura modificació del conveni interuniversitari- pendent d'iniciar-se per la UB quan s'adapti la nova normativa acadèmica – per a proposar canvis que permetin un procediment àgil de l'actualització de l'addenda. La proposta s'emmarca en la línia de millorar l'agilitat i la coordinació en la provisió de professorat expert per part de les universitats participes, atesa l'elevada optativitat que ofereix aquest títol (s'ofereixen de 10 a 12 assignatures en cada especialitat).
- Actualització i revisió dels manuals de docència: s'han revisat a fons els manuals de docència, tant el de la modalitat presencial com el d'en línia- per completar i actualitzar la informació i les instruccions donades al professorat sobre els processos i les metodologies docents.
- Reunió semestral amb professorat: a partir del curs 2020-2021 s'ha previst organitzar periòdicament dos reunions amb el professorat a finals de primer semestre- una pel professorat de presencial i un altre pel d'en línia- per tal de valorar i fer un seguiment de la docència ([Acord de la reunió de la Comissió Coordinadora de 13 de gener de 2021](#)).
- Desdoblament de les tutories col·lectives: es desdoblen les tutores col·lectives de caràcter semestral, de manera que es fan reunions diferenciades per l'alumnat de presencial i per el d'en línia. Es pretén així,

abordar de forma separada el seguiment i conèixer les necessitats de l'alumnat, segons les modalitats ([Acord de la reunió de la Comissió Coordinadora de 13 de gener de 2021](#)).

- Detecció i diagnòstic de possibles desajustos en la docència: Per tal de detectar i diagnosticar possibles desajustos en la docència, la coordinadora s'ha compromès a facilitar enquestes semestrals d'avaluació de professorat a les representats de cada universitat ([Reunió de 18 de novembre de 2019](#)).
- Disseny i elaboració de una plantilla de professorat amb informació bàsica curricular d'aquest. La informació sobre el professorat del màster s'ha incorporat a la pàgina web (Treball Fi de Màster — Institut Interuniversitari d'Estudis de Dones i Gènere).

### 3.1.5. L'aplicació de les diferents normatives es realitza de manera adequada i té un impacte positiu sobre els resultats de la titulació

Hi ha cinc normatives acadèmiques bàsiques, l'aplicació de les quals s'ha fet de manera adequada i han tingut efectes positius en els resultats de les titulacions del centre:

#### **a) Normativa de permanència de la Universitat de Barcelona per a estudiants que cursen graus i màsters.**

Aquesta normativa va contribuir a racionalitzar la matrícula de l'alumnat i a ajustar-la al nombre de crèdits que realment podien cursar i superar. La contribució més significativa d'aquesta normativa ha estat la reducció de la taxa d'abandonament i l'augment de les taxes d'èxit, de rendiment i d'eficiència, força elevades en el cas de titulacions de màster.

[Normativa de permanència de la Universitat de Barcelona](#). Modificada per Consell de Govern de 27 de febrer de 2020 i Consell Social el 5 de març de 2020.

#### **b) Normativa reguladora dels plans docents de les assignatures.**

Aquesta normativa ha suposat un canvi important respecte a situacions en l'etapa anterior, ja que ha suposat l'elaboració i sistematització dels plans docents en un procés de millora continuada d'aquests. El pla docent s'ha convertit en un veritable instrument que fixa els continguts i estableix la dedicació, els tipus d'activitats formatives i els sistemes d'avaluació de cadascuna de les assignatures. En el cas dels graus, ha contribuït a la unificació de criteris docents i d'avaluació dels diferents grups d'una mateixa assignatura, un fet significatiu en un centre amb una tradició de gran fragmentació docent. Els plans docents de les assignatures són objecte de valoració i d'ajustaments constants, tant per part dels departaments responsables de les assignatures com també de les comissions de coordinació de màster i de la Comissió Acadèmica, que els valida en última instància.

[Normativa reguladora dels plans docents de les assignatures](#). Modificació aprovada pel Consell de Govern del 27 de febrer de 2020.

#### **c) Normativa reguladora de l'avaluació i la qualificació dels aprenentatges.**

S'han actualitzat els continguts de la normativa anterior que regula l'avaluació i la qualificació dels aprenentatges, s'han introduït conceptes nous, com ara el tractament del plagiat, i s'han ordenat conceptes en matèria de custòdia i destrucció de documentació.

[Normativa reguladora de l'avaluació i la qualificació dels aprenentatges](#). Aprovada al Consell de Govern de 27 de febrer de 2020.

**d) La normativa de TFG** ha contribuït a l'organització del procés d'elaboració del TFG des de l'assignació del tutor fins a la seva finalització, a establir el procés d'avaluació, i a la regulació de l'arxiu i dipòsit dels treballs.

[Normes generals reguladores dels treballs de fi de grau](#). Aprovades al Consell de govern de 7 de juny de 2011.

**e) La normativa de TFM** ha tingut dos impactes importants: en primer lloc, ha contribuït a l'organització del procés d'elaboració del TFM des de l'elecció del tutor i el tema fins a la defensa del treball; en segon lloc, en l'establiment dels criteris generals de presentació formal dels treballs escrits.

[Normes generals reguladores dels treballs de fi de màster](#). Aprovades per la Comissió Acadèmica del Consell de Govern de 8 de juny de 2011 i per Consell de Govern de 19 de juliol de 2011.

**f) La normativa de Pràctiques externes** Ha suposat una regulació de les condicions en que es desenvolupa aquesta assignatura, d'especial rellevància en el cas dels màsters universitaris que s'adrecen a la professionalització, de manera que s'assegura el marc legal, la dedicació i l'avaluació per tal que l'assignatura contribueixi a la futura inserció laboral de l'alumnat.

[Normativa de Pràctiques acadèmiques externes de la Universitat de Barcelona](#). Aprovades per la Comissió Acadèmica del Consell de Govern de 27 d'abril de 2012 i per Consell de Govern de 8 de maig de 2012.

[Protocol de pràctiques externes de la Facultat de Geografia i Història](#). Aprovada per Junta de Facultat el 18 d'abril de 2013.

### 3.1.5.1. Màster en Estudis de Dones, Gènere i Ciutadania

La Comissió Avaluadora Externa va començar el Màster a "habilitar els mecanismes necessaris per a complir amb urgència amb la normativa vigent respecte a la presentació i defensa dels TFM en modalitat en línia". Aquest incompliment es va reparar abans que es publicés la resolució de l'acreditació: amb data de 15 d'octubre de 2019, la comissió coordinadora va fixar la obligatorietat de la defensa pública dels TFM de la modalitat en línia, per tal d'ajustar-se a la normativa acadèmica i buscar fórmules que afavoreixin el compromís del professorat ([Acord de la reunió de 15 d'octubre de 2019](#)).

En l'annex es faciliten mostres de les rúbriques de les comissions avaluadores dels TFM's en línia (convocatòria de juliol de 2020) on consta l'avaluació de les defenses orals.

### 3.1.6. Perspectiva de gènere

La perspectiva de gènere es va implementant progressivament a la Facultat de Geografia i Història i a tots els seus ensenyaments. La [Comissió d'Igualtat](#) del centre (resultat del treball coordinat de les Comissions d'Igualtat de la Facultat de Geografia i Història i de la Facultat de Filosofia) incideix positivament en la difusió de la perspectiva de gènere, bé a través de l'organització d'actes culturals, bé amb les accions de difusió del [Protocol de la Universitat de Barcelona per a la prevenció, la detecció i l'actuació contra les situacions d'assetjament sexual](#)

[i per raó de sexe, identitat de gènere i orientació sexual, i altres conductes masclistes](#) aprovat per la UB el 2014, o el [Pla d'Igualtat](#) aprovat el 2020.

Al 2020, per iniciativa de la Comissió esmentada i després d'un procés participatiu de tots els departaments del centre, es va "batejar" una de les principals sales acadèmiques de la Facultat de Geografia i Història amb el nom de Sala Jane Addams, premi Nobel de la Pau, i un personatge destacadíssim del pensament social i filosòfic dels Estats Units d'Amèrica. La sala permet identificar i visibilitzar de forma inclusiva des d'una perspectiva de gènere diferents titulacions de la Facultat.

El Màster d'Estudis de Dones aplega dues gran línies temàtiques tradicionals en els estudis de dones: les que versen sobre les identitats, sexualitats o cultures i les que tracten polítiques o altres ciències socials aplicades. Alhora comparteix amb la resta de programes d'estudis de dones i gènere, les principals raons de ser que justifiquen la seva creació: la crítica al poder patriarcal, fortament arrelat a la societat; el desemmascament de l'androcentrisme en la generació i transmissió de coneixement, i la voluntat de visibilitzar les aportacions científiques i artístiques de les dones investigadores.

L'objectiu general del Màster és impartir una formació en els estudis sobre dones i gènere que sigui científicament rigorosa i aplicable alhora a problemàtiques d'interès social. Amb aquest objectiu, el seu pla d'estudis conté aprenentatges especialitzats de les epistemologies i metodologies feministes amb la intenció d'adoptar un enfocament acadèmic plural, de manera que es tractin els diferents corrents, ideologies o escoles dels feminismes. Alhora, introdueix la perspectiva de gènere en àrees tradicionals del coneixement/ensenyament universitari com la Història, l'Economia, el Dret, la Geografia, l'Educació, etc.

Tant en la seva modalitat presencial com en la modalitat en línia, l'oferta d'assignatures comunes i de les seves dues especialitats -la de Teoria, Crítica i Cultura i la de Dones, Treball i Polítiques- aporta instruments al seu alumnat que els permeti assolir una capacitat de recerca avançada i realitzar intervencions aplicades en diferents àmbits.

Pel que fa a les competències específiques del Màster, destacariem la de fomentar l'anàlisi i la reflexió crítica de l'alumnat per combatre les desigualtats de gènere en els diferents contextos i àmbits disciplinaris. Així, el Màster pretén que l'alumnat, en finalitzar, hagi adquirit les següents competències:

- Conèixer els principals corrents de la història de les dones.
- Saber elaborar eines per combatre la desigualtat de gènere.
- Conèixer exhaustivament els principals corrents teòrics que han integrat i integren els estudis feministes i sobre el gènere.
- Comprendre quins han estat els canvis de paradigma dels feminismes i les seves causes.
- Saber aplicar els diferents models teòrics a l'anàlisi de discursos varis (socials, polítics, jurídics, filosòfics, psicològics, pedagògics...) des d'una perspectiva de gènere.
- Conèixer les aportacions de diferents disciplines a l'estudi de la configuració sociocultural del gènere i la sexualitat.
- Ser capaç d'elaborar propostes i plans d'igualtat en un context institucional.

En totes les competències esmentades s'exposen característiques pròpies de la introducció de la perspectiva de gènere a la docència universitària.

Un element addicional a valorar és la contribució del Màster d'Estudis de Dones a la transmissió del coneixement aplicat, ja que forma "a futures professionals de diferents disciplines que van a treballar directament en temes de gènere (en l'àmbit acadèmic o més professional) o van a poder incorporar directament aquesta perspectiva en la seva futura activitat laboral. Un instrument important per afavorir aquesta forma de transmissió de coneixements és l'assignatura optativa de Pràctiques Externes. Mitjançant aquestes pràctiques, les estudiants apliquen els coneixements i les competències adquirides i alhora, assoleixen experiència professional en les entitats, institucions i empreses col·laboradores, tot incorporant la perspectiva de gènere i els temes d'igualtat i no discriminació, etc.

### 3.1.7. Millores relacionades amb l'Estàndard 1

Proposta de Millora	Codi	Procedència	Tipologia de Millora		Implica modificació de la memòria?	Implica una actualització de la memòria?	Prioritat	Abast	Estat d'assoliment	Curs d'implantació	Objectius	Accions a desplegar	Indicadors o evidències d'assoliment	La proposta és una avaluació condicionada per AQU?	Responsable de la Millora	Responsable del seguiment de l'Execució	Temps estimat		Temps real	
			Processos	Estàndards													Data d'inici	Data prevista de finalització	Data de la primera revisió	Data de finalització real
Millorar els plans docents	MDON03	Autoinforme i ISC	Desenvolupament de l'ensenyament (PEQ 060)	E.1.2 i E.6.2	No		Alta	MU Estudis de Dones, Gènere i Ciutadania	Finalitzat		Unificar els criteris d'elaboració i millorar els plans docents	Revisió i modificació dels plans docents	Plans docents de les assignatures	No-	Coordinació Màster		Curs 2015-16	Setembre 2017		Anual
Augmentar la coordinació docent	MDON12	Informe Acreditació AQU	Desenvolupament de l'ensenyament: metodologia i avaluació d'aprenentatges (PEQ 060)	E1.4	SI		Alta	MU Estudis de Dones, Gènere i Ciutadania	Finalitzat	Curs 20/21	Reforçar els mecanismes de coordinació docent, tant entre centres participants com entre les modalitats d'impartició	Reunió semestral amb el professorat Futura modificació del conveni	Actes de les reunions de coordinació	Si	Coordinació Màster	Coordinació Màster		Setembre 2021		



## 3.2. Estàndard 2: Pertinència de la informació pública

«La institució informa de manera adequada a tots els grups d'interès sobre les característiques del programa i sobre els processos de gestió que en garanteixen la qualitat.»

Un dels eixos més importants de la política de l'equip deganal ha consistit a treballar activament per potenciar la comunicació adreçada als diferents grups d'interès que es relacionen amb la Facultat, per tal de presentar tota la informació de manera més clara i atractiva.

La difusió de la informació ha esdevingut un element clau en els darrers anys, fins al punt de crear una secció específica de comunicació. Aquesta comunicació no només permet la millora de la transmissió de la informació de l'oferta docent i dels recursos i activitats que portem a terme, sinó també articular-se com un element fonamental de presa de decisions per part dels òrgans de govern de la Facultat i els mitjans de comunicació interns que vehiculen aquests processos d'informació i participació.

La responsabilitat del sistema de comunicacions de la Facultat recau directament sobre el deganat, essent la Secretària Acadèmica de la Facultat (que exercí el càrrec fins el juliol de 2021) la persona que ha exercit les funcions de responsable de l'Àrea de comunicació. L'Àrea de comunicació, que està al servei de totes les unitats de gestió de la Facultat, compta amb una tècnica contractada per la Facultat, que s'encarrega del manteniment diari i periòdic dels diversos espais web i dels altres mitjans de difusió de la informació pública. Aquest manteniment es fa a partir de la informació proporcionada per la Vicedegana Acadèmica i la Vicedegana de Qualitat i Innovació Docent –en el cas d'informacions de caràcter general de les seves respectives àrees–, pels coordinadors i coordinadores dels diferents ensenyaments –pel que fa a qüestions concretes que afecten cadascun d'ells – i, finalment, pel personal de la Secretaria d'Estudiants i Docència (SED), quan es refereix a processos administratius relacionats amb la gestió dels ensenyaments.

El disseny dels processos derivats d'aquesta tasca es reflecteixen en el [PEQ140 – Publicació d'informació](#) publicat en la web del Sistema d'Assegurament Intern de la Qualitat del Centre (SAIQU).

El sistema de comunicació de la Facultat inclou diversos canals, entre els quals podem destacar:

1. [Pàgina web del centre](#), renovada el mes de maig de 2020 i estructurada en els següents apartats: La Facultat, Estudis, Recerca, Serveis, Mobilitat i Institucions i empreses.

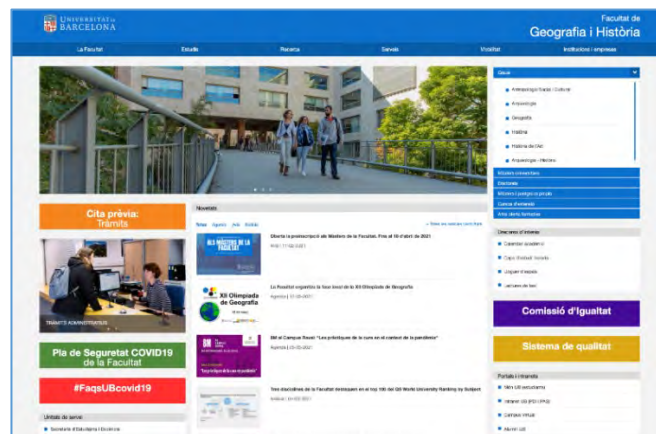


FIGURA 2.1: PÀGINA WEB DE LA FACULTAT DE GEOGRAFIA I HISTÒRIA.

2. Blog de notícies InfoGiH amb un butlletí mensual. Va ser publicat fins al novembre de 2018 ([enllaç a l'últim exemplar](#)). Des del 2021 ha estat substituït pel butlletí “[La Facultat al dia](#)” que, amb periodicitat mensual, es penja a les xarxes; s’envia a l’alumnat, PAS i PDI i es publica a la web com a notícia, on queda en l’històric de notícies (l’última edició publicada al [Desembre de 2021](#)).



FIGURA 2.2: BUTLLETÍ INFORMATIU DE LA FACULTAT DE GEOGRAFIA I HISTÒRIA: LA FACULTAT AL DIA. OCTUBRE DEL 2021.

3. [Campus virtual](#) de cada titulació (accessible només per l'alumnat).

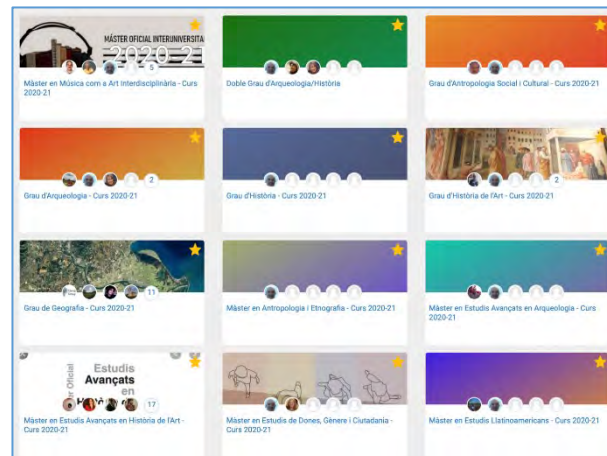


FIGURA 2.3: TAULER DEL CAMPUS VIRTUAL, ACTUALITZAT L'ANY 2019.

4. Circuit tancat de televisió al centre (7 pantalles, distribuïdes pels diferents pisos de l'edifici).
5. Comunicació *off-line*: cartelleres, memòries i opuscles informatius.
6. Xarxes socials: [Instagram](#), [Facebook](#), [Twitter](#) i [YouTube](#).
7. [Seu electrònica de la Universitat de Barcelona](#), on es fan públiques les beques de col·laboració de la Facultat.
8. [Correu electrònic](#)
9. Notificacions emergents (*push*) de l'aplicació de mòbil [SocUB](#).
10. Servei de Missatgeria (SMS)

Més enllà dels canals genèrics de la facultat, on es pot trobar tota la informació tant de graus com de màsters, la majoria dels ensenyaments tenen perfils propis a les xarxes socials amb la finalitat de fer arribar les seves informacions menors i més immediates de manera directa i poder-se dirigir a la comunitat no-universitària. És el cas de Twitter ([@HistoriaArtUB](#) i [@MasterArqueoUB](#)) i Instagram ([@HistoriaArtUB](#)).



FIGURA 2.4: PERFIL DE TWITTER @GIH\_UB.

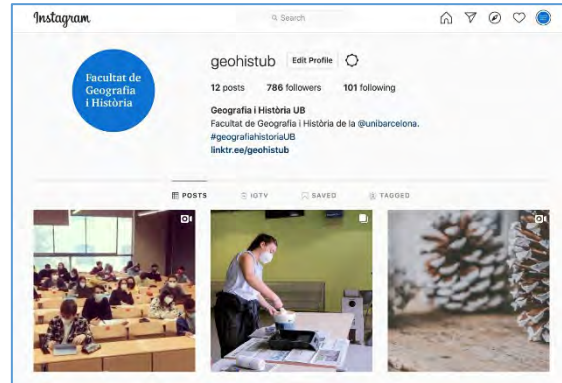


FIGURA 2.5: PERFIL D'INSTAGRAM @GEOHISTUB.

### 3.2.1. Publicació de la informació sobre les característiques de la titulació i el seu desenvolupament operatiu

Per a tots els tipus d'ensenyaments que ofereix la Facultat ([graus](#), [màsters universitaris](#), [màsters i postgraus propis](#), [doctorat](#) i [Universitat de l'Experiència](#)) es pot trobar la informació completa i actualitzada, relativa tant a l'oferta formativa, objectius i planificació, així com informació necessària per als estudiants de nou accés al web.

DIMENSIÓ	CONTINGUTS	UBICACIÓ DE LA INFORMACIÓ	DISPONIBILITAT
Accés als estudis	Objectius de la titulació	Web de cada titulació	✓
	Perfil d'ingrés	Web de cada titulació	✓
	Perfil de sortida	Web de cada titulació	✓
	Nombre de places ofertes	Web de cada titulació	✓
	Demanda global i en primera opció ( <i>només per al grau</i> )	Web de cada titulació	✓
	Via d'accés, opció i nota de tall ( <i>només per al grau</i> )	Web de cada titulació	✓
	Assignatures o proves especials que possibiliten la millora de la nota d'accés ( <i>només per al grau</i> )		
	Criteris de selecció ( <i>només per al màster</i> )	Web de cada titulació	✓
	Informació sobre preinscripció i admissió (procediment, calendari...)	Web de cada titulació	✓
	Normativa de trasllats	Web de secretaria	✓
Matrícula	Període i procediment de matriculació	Web de la Facultat i Web de cada titulació	✓
	Sessions d'acollida i de tutorització	Web de cada titulació	✓
Pla d'estudis	Denominació dels estudis	Web de cada titulació	✓
	Títol en superar els estudis de grau/màster	Web de cada titulació	✓
	Durada mínima dels estudis i crèdits ECTS	Web de cada titulació	✓
	Estructura del pla d'estudis	Web de cada titulació	✓
Planificació operativa del curs	Calendari acadèmic	Web de la Facultat	✓
	Pla docent	Web de cada titulació	✓
	Recursos d'aprenentatge: Espais virtuals de comunicació Laboratoris Biblioteca Material recomanat a l'estudiant Altres	Web de la Facultat i Web de cada titulació	✓
	Pla d'acció tutorial	Web de la Facultat	✓
Professorat	Professorat de la titulació	Web de cada titulació	✓
	Perfil acadèmic	Web de cada titulació (GREC)	✓
	Informació de contacte	Web dels departaments (GREC)	✓
Pràctiques externes/professionals	Objectius	Web de cada ensenyament	✓
	Normativa general	Web de cada ensenyament	✓
	Definició sobre si són obligatòries o optatives	Web de cada ensenyament	✓
	Assignatures a les quals van lligades les pràctiques	Web de cada ensenyament	✓
	Avançament d'institucions on es poden fer les pràctiques	Web de cada ensenyament o GIPE	✓
Programes de mobilitat	Objectius	Web de mobilitat internacional	✓
	Normativa general	Web de mobilitat internacional	✓
	Avançament d'institucions amb convenis signats	Web de mobilitat internacional	✓
Treball final de grau/màster	Normativa i marc general (enfocament, tipologia...)	Web de cada titulació	✓

TAULA 3.2.1.1. CONTINGUT DE LA INFORMACIÓ PÚBLICA SOBRE EL DESENVOLUPAMENT OPERATIU DE LES TITULACIONS.  
FONT: FACULTAT DE GEOGRAFIA I HISTÒRIA

### 3.2.2. Publicació de la informació sobre els resultats acadèmics i de satisfacció

La Facultat garanteix un accés fàcil a la informació rellevant de la titulació a tots els grups d'interès, que inclou tant els resultats del [seguiment](#) com de l'[acreditació](#) de la titulació. La informació relativa a les titulacions, segons s'ha descrit en l'apartat anterior, es troba clarament accessible des de la pàgina web del centre.

Els resultats acadèmics són visibles a l'Espai VSMA, amb un enllaç des de cada ensenyament (apartat Dades de l'ensenyament: exemple [Grau en Arqueologia](#)) i des del [portal del SAIQU](#). Així mateix, tant als indicadors de satisfacció, com al WINDDAT de l'AQU s'hi pot accedir des de l'apartat [Dades i indicadors](#) del mateix SAIQU. Els [PEQs](#) estan disponibles també, al lloc web del SAIQU.

### 3.2.3. Publicació del SAIQU en què s'emmarca la titulació i els resultats del seguiment i l'acreditació de la titulació

El web de la Facultat dedica un espai al [Sistema de Qualitat de la Facultat](#), on es descriu el Sistema d'Assegurament Intern de la Qualitat del Centre (SAIQU). En aquest espai es presenta el Sistema, la política i els objectius de qualitat del centre i s'hi ofereix el marc VSMA, la documentació dels ensenyaments, les acreditacions i els informes de seguiment anteriors. La [Comissió de Qualitat](#) està referenciada al mateix portal del SAIQU.

Els estudiants són interpel·lats cada semestre amb les enquestes d'opinió de l'alumnat; de manera anual per valorar els serveis, activitats i instal·lacions i es fan enquestes a l'alumnat graduat. Els [resultats](#) d'aquestes enquestes es troben enllaçats al web del SAIQU (per exemple, [enquesta MU Dones, Gènere i Ciutadania curs 2020-21](#)).

La Facultat de Geografia i Història publica de manera agregada la seva política de qualitat, amb una relació de les dades i processos que hi ha implicats. A través de l'epígraf [Sistema de Qualitat](#), visible al lateral esquerra de la pàgina web de la Facultat, s'accedeix a l'espai destinat a la qualitat del centre, on la informació s'estructura en tres apartats:

1. [Sistema de qualitat](#): Política i objectius de qualitat del centre; Procediments de Qualitat del centre (PEQs); Comissió de Qualitat, amb un enllaç al seu apartat específic i espai VSMA, amb un enllaç a l'espai per a cada titulació de la facultat.
2. [Verificació, Seguiment, Modificació i Acreditació](#): Presentació del marc VSMA amb un enllaç a documentació externa de referència d'AQU Catalunya; Documentació dels ensenyaments, amb les memòries de verificació i els informes de seguiment de graus i màsters anteriors a 2015 i posteriors, així com, les diferents acreditacions, amb un breu descripció del procés i el recull de les titulacions acreditades des de 2015.
3. [Dades i indicadors](#). Aquí es publiquen les dades i indicadors més rellevants sobre els resultats acadèmics (que enllaça amb les dades de cada titulació a l'Espai VSMA) i de satisfacció de la titulació (resultats de les enquestes d'estudiants de graus i màsters sobre assignatures i professorat, de les enquestes de TFG i pràctiques externes, de les enquestes sobre serveis i de les enquestes de graduats).

La informació publicada al SAIQU de centre ha augmentat i millorat qualitativament amb la posada en funcionament del nou espai web de la facultat. L'actualització és constant amb la publicació de les dades fruit dels processos que tenen lloc.



### 3.2.4. Millores relacionades amb l'Estàndard 2

Proposta de Millora	Codi de Millora	Procedència	Tipologia de Millora		Implica modificació de la memòria?	Implica una actualització de la memòria?	Prioritat	Abast	Estat d'assoliment	Curs d'implantació	Objectius a Assolir	Accions a desplegar	Indicadors o evidències d'assoliment	La proposta és una avaluació condicionada per AQU?	Responsable de la Millora	Responsable del seguiment de l'Execució	Temps estimat		Temps real	
			Processos	Estàndards													Data d'inici	Data prevista de finalització	Data de la primera revisió	Data de finalització real
Accions de difusió i captació de nous estudiants	MDONO1	Autoinforme i ISC	Captació, admissió i matrícula d'estudiants (PEQ 040)	E.2.1	No	NI	Alta	MU Estudis de Dones, Gènere i Ciutadania	En curs	Accions anuals	Millorar la informació per la captació de nous estudiants i augmentar de la demanda	1) Accions de difusió. 2) Dinamització i actualització dels perfils a les xarxes socials i la web del màster	Informes de seguiment i estat actualitzat de les xarxes socials i la web del màster	No	Coordinació Master	Coordinació Master	Juliol 2018	Accions anuals	2018-19	Anual
Millorar la visibilitat dels plans docents i la informació del professorat	MDONO2	Autoinforme i ISC	Comunicació i publicació d'informació sobre les titulacions (PEQ 140)	E.2.1.	No	No	Alta	MU Estudis de Dones, Gènere i Ciutadania	En curs	Accions anuals	Millorar la visibilitat dels plans docents i la informació del professorat de l'ensenyament	1) Actualitzar els plans docents. 2) Relacionar els CVs del professorat amb enllaços al web personal i/o dels grups de recerca inclosos en la web	Espai web oficial de l'ensenyament	Si	Responsable de comunicació	Coordinació Master	Curs 2015-16	Setembre 2017		Anual
Millora de la informació pública de la titulació	MDON16	Informe Acreditació AQU	Comunicació i publicació d'informació (PEQ 140)	E.2	No	No	No	MU Estudis de Dones, Gènere i Ciutadania	En curs	Accions anuals	Actualitzar i completar les dades acadèmiques sobre satisfacció al web del màster		Anàlisi de la informació en web.	Si	Coordinació Màster	Coordinació Màster		Juny 2021		Anual

### 3.3. Estàndard 3: Eficàcia del Sistema de garantia interna de la qualitat (SAIQU) de la titulació

**«La institució disposa d'un sistema de garantia interna de la qualitat formalment establert i implementat que assegura, de manera eficient, la qualitat i la millora continuada de la titulació.»**

La Facultat de Geografia i Història està compromesa amb l'assegurament de la qualitat dels ensenyaments que imparteix i segueix les accions impulsades pels diferents òrgans de govern.

Des de la implantació dels nous graus es van establir els criteris i l'ús d'indicadors de qualitat. D'acord amb els canvis introduïts en l'EEES i amb les normatives estatals i directrius d'AQU Catalunya, s'han definit i documentat els diferents mecanismes o processos necessaris per dur a terme el procés de disseny i aprovació de les titulacions, facilitar el procés de seguiment i, si escau, el procés de modificacions de les titulacions i garantir la millora contínua de la seva qualitat a partir de l'anàlisi de dades objectives.

A més, i d'acord amb els principis de qualitat i transparència, la Facultat té establerts procediments que donen suport a la publicació d'informació actualitzada, imparcial i objectiva sobre les titulacions, dirigida als diferents grups d'interès.

La Facultat de Geografia i Història concep la qualitat dels ensenyaments i activitats que duu a terme com una acció essencial i prioritària en el desenvolupament dels programes formatius, i per tant és una qüestió estructural del centre. En aquest sentit, la gestió de la qualitat implica directament la Junta de Facultat, el degà i l'Equip de Govern, els caps d'estudis, els coordinadors de màster, a més de totes les comissions delegades, unitats i serveis de la Facultat.

El mapa de processos del SGIQ presenta els procediments específics de qualitat del centre (PEQ). Aquests procediments descriuen totes les accions i agents implicats en els processos que asseguren la qualitat en el desplegament de les titulacions i, en conseqüència, la qualitat dels programes formatius. Els PEQ van ser redactats per cadascun dels agents implicats, amb el suport de la unitat SAIQU/SGIQ- Geografia i Història, i revisats per l'Equip de Govern, i van ser aprovats en la Junta de la Facultat el 13 de novembre de 2018 i tenen vigència fins el 13 de novembre de 2022.

La Facultat té dissenyat i certificat, al 2008 per AQU Catalunya, un model d'assegurament de la qualitat dels seus ensenyaments que es basa en:

1. La planificació estratègica, vinculada a través dels contractes programes, com a eina per desplegar la Política i Objectius de qualitat.
2. L'organització de la gestió basada en processos.
3. Un mapa de processos i un catàleg dels principals processos relacionats amb la formació universitària
4. La descripció d'aquests processos així com la sistemàtica per al seu seguiment a través dels procediments específics (PEQ) de Qualitat.
5. L'elaboració d'un quadre d'indicadors amb la informació sobre l'evolució temporal dels resultats de les activitats que s'estan realitzant.
6. La introducció del retiment de comptes amb la publicació de les memòries de verificació, els informes de seguiment, els informes d'acreditació així com les dades i indicadors dels graus i màsters universitaris de la Facultat.



7. Una revisió interna del sistema a través de la Comissió de Qualitat del centre per a analitzar la seva adequació i, si escau, proposar un pla de millora per optimitzar-lo.

Al web de la Facultat es disposa d'un espai web on es descriu el Sistema d'Assegurament de la Qualitat del centre (SAIQU/SGIQ), es fan públiques les memòries verificades, els diversos Informes de Seguiment dels ensenyaments ([Sistema de qualitat - Facultat de Geografia i Història - Universitat de Barcelona \(ub.edu\)](#)) així com un recull de les dades dels darrers cursos relatives a satisfacció i inserció laboral dels seus graus i màsters ([Dades i indicadors - Facultat de Geografia i Història - Universitat de Barcelona \(ub.edu\)](#))

### 3.3.1. El SGIQ implementat té processos que garanteixen el disseny, l'aprovació, el seguiment i l'acreditació de les titulacions

Des de la Universitat de Barcelona i els centres (a través de les seves comissions de qualitat) es treballa per vincular els processos interns de VSMA de la manera més estructurada i integrada entre tots ells, a través del seu Sistema d'Assegurament Intern de la Qualitat (SAIQU/SGIQ) i així promoure una major eficiència en la seva gestió i també per donar resposta als diversos requeriments normatius.

Al llarg de la vida dels ensenyaments oficials es succeeixen els processos per a la verificació, el seguiment, la modificació i l'acreditació dels títols oficials (VSMA). La creació de la comissió de qualitat del centre és l'eina que permet fer un seguiment d'aquests processos tot fent un seguiment de la documentació que es genera per cadascun d'ells.

La Comissió de Qualitat té els seus [objectius i funcions](#) molt ben definits, i té un pes determinant en l'elaboració dels informes de seguiment i en el disseny de noves titulacions. D'altra banda, les comissions de coordinació de màsters i els consells d'estudis dels ensenyaments de grau són importants per la definició dels plans docents i els objectius de qualitat, a través dels coordinadors de màsters i els caps d'estudis, juntament amb el professorat i representants dels estudiants que són membres d'aquestes comissions i consells d'estudis, sempre amb la supervisió pel l'equip de govern del centre.

Finalment, cal destacar la transparència en l'exposició pública de la informació en els processos de verificació, seguiment, modificació i acreditació perquè arribin a tots els agents de la facultat (PDI, PAS i estudiants). En tots aquests processos, s'ha avisat explícitament a tots els agents del fet que les memòries de verificació, els informes de seguiment i modificació i l'autoinforme d'acreditació eren exposats públicament, per tal de rebre'n les esmenes i suggeriments de millora abans de ser estudiats per les comissions pertinents i aprovats pels òrgans corresponents .

El SGIQ compta amb el [PEQ 020](#), que és el procediment que regula la seva activitat. La seva activitat s'ha vist reforçada des del setembre del 2020 amb la separació dels Vicedegans de Doctorat i Qualitat, en dos vicedegans independents. La Comissió de Qualitat de la Facultat vetlla per un compliment més eficaç dels processos i una millora en les valoracions assolides.

El disseny, l'aprovació, el seguiment i l'acreditació de les titulacions segueixen el recorregut estipulat al PEQ 20, amb una aposta per la coordinació entre els agents implicats per facilitar la tasca als caps d'estudis i coordinadors i coordinadores de les titulacions analitzades. Es treballa estàndard per estàndard, amb

reunions setmanals per revisar l'evolució i estudiar els passos a seguir. Pels processos d'avaluació, es fa una reunió posterior a la constitució del CAI per posar en comú el funcionament del procés i resoldre dubtes. En tots els casos, un esborrany de l'informe és lliurat a la Comissió de Qualitat, que l'esmena i assessora a l'equip que redacta l'Informe de manera prèvia a l'aprovació per part de la Junta de Facultat i al seu lliurament. El model d'assegurament de la qualitat dels ensenyaments de la Facultat certificat per part de l'AQU el 2008 (Sistema de qualitat - Facultat de Geografia i Història - Universitat de Barcelona implica:

1. La planificació estratègica, vinculada a través dels contractes programa, com a eina per desplegar la política i els objectius de qualitat.
2. L'organització de la gestió basada en processos. Per això s'ha elaborat:
  1. Un [mapa de processos](#) i un [catàleg dels principals processos](#) relacionats amb la formació universitària.
  2. La descripció d'aquests processos i el sistema per fer-ne el seguiment a través dels procediments específics de qualitat (PEQ).
3. L'elaboració d'un quadre de comandament, és a dir, un conjunt de dades i d'indicadors del sistema de gestió per mesurar les activitats que s'estan duent a terme.
4. Una revisió interna del sistema a través de la Comissió de Qualitat del centre per analitzar-ne l'adequació i, si escau, proposar un pla de millora per optimitzar-lo.
5. La introducció del retiment de comptes amb la publicació de les memòries de verificació, els informes de seguiment, els informes d'acreditació, i les dades i els indicadors dels ensenyaments de la Facultat.

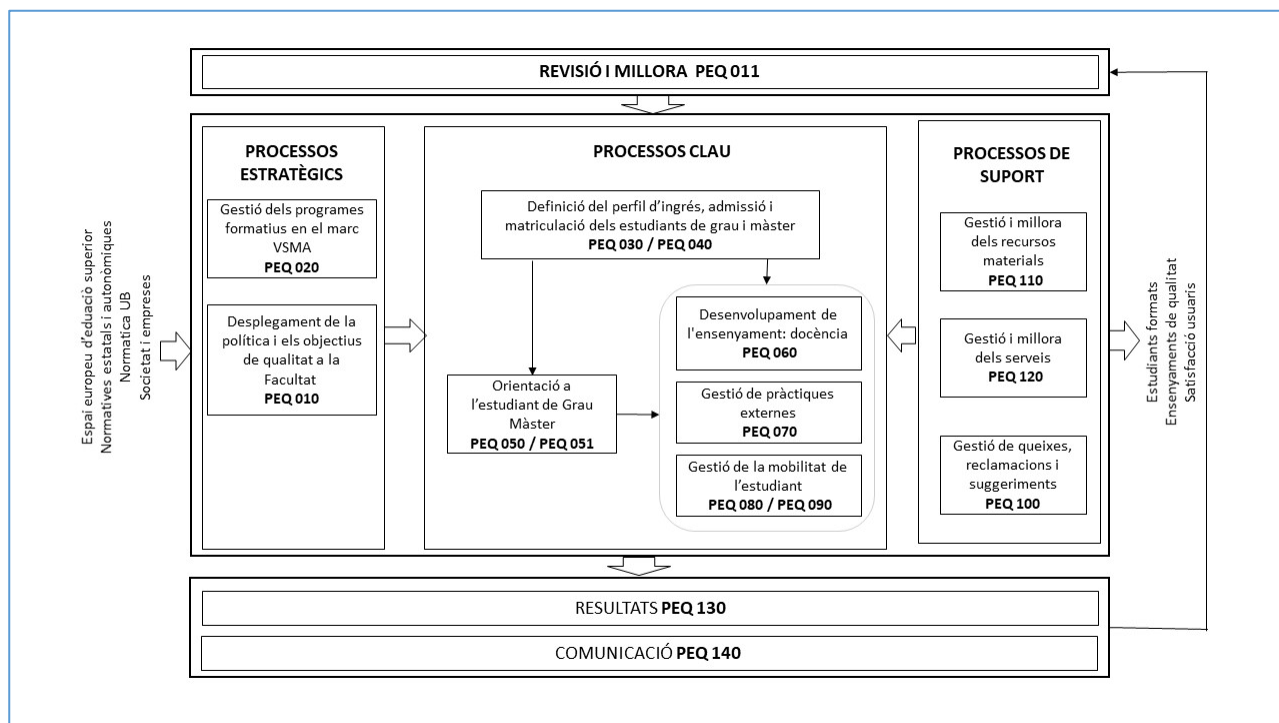


FIGURA 3.1.1: MAPA DE PROCESSOS DEL SAIQU DE LA FACULTAT DE GEOGRAFIA I HISTÒRIA  
 FONT: FACULTAT DE GEOGRAFIA I HISTÒRIA

### 3.3.2. El SGIQ implementat garanteix la recollida d'informació i dels resultats rellevants per a la gestió eficient de les titulacions, en especial, els resultats d'aprenentatge i la satisfacció dels grups d'interès

La recollida d'indicadors i l'anàlisi de resultats són mecanismes per poder avaluar el seguiment i la qualitat de les titulacions de la Facultat. Conscients de la importància que tenen, el centre sempre ha fet un esforç per fer l'anàlisi tant d'indicadors com de resultats.

En les reunions de la Comissió Acadèmica de Màsters i de la Comissió de Qualitat, amb suport del SAIQU/SGIQ-Geografia i Història, s'han dut a terme anàlisis sobre aspectes acadèmics rellevants, com ara el rendiment acadèmic dels estudiants, especialment d'assignatures molt significatives com el TFM. Aquestes anàlisis han permès la introducció de millores, com diverses accions en els sistemes d'orientació a l'alumnat i l'orientació professional.

La Facultat empra correctament els canals de recollida de la informació. El centre disposa dels instruments necessaris per fer la recollida de la informació, sent la majoria d'aquestes eines transversals de la Universitat de Barcelona (desglossades a la Taula 3.2.2).

El centre recull a través de la Secretaria d'Estudiants i Docència les queixes i suggeriments tramitades a través de la pàgina web ([enllaç](#) situat al peu de la pàgina i visible des de totes les seccions), tal com es recull al [PEQ100](#). La totalitat de queixes i suggeriments presentades durant els cursos 2019-20 i 2020-21 han estat resoltes satisfactòriament i dins dels terminis pertinents.

Curs		2019-20	2020-21
Per resposta	Dins de termini	5 (100%)	5 (100%)
	Fora de termini	0 (0%)	0 (0%)
Per tipologia	Queixes	5 (100%)	4 (80%)
	Suggeriments	0 (0%)	1 (20%)
Per origen	Professorat	1 (20%)	2 (40%)
	Alumnat	4 (80%)	3 (60%)
Per àmbit	Ingrés, admissió i matriculació	2 (40%)	3 (60%)
	Serveis i instal·lacions del centre	1 (20%)	0 (0%)
	Desenvolupament de l'ensenyament	2 (40%)	2 (40%)

TAULA 3.3.2.1: QUEIXES I SUGGERIMENTS REBUTS DURANT ELS CURSOS 2019-20 I 2020-21  
FONT: SECRETARIA DE LA FACULTAT DE GEOGRAFIA I HISTÒRIA

La Facultat disposa dels instruments necessaris per recollir informació sobre els resultats i la satisfacció dels diferents grups d'interès. Aquests són recollits pels caps d'estudis i coordinadors de màster, que en fan el tractament corresponent al Consell d'Estudis o les Comissions de Màster. Els mecanismes són eficaços ja que són periòdicament utilitzats per fer una revisió dels ensenyaments i traduir les mancances en mesures concretes com són els plans de millora.

Tot els òrgans de la Facultat estan compromesos en la millora progressiva de les seves titulacions i analitzen, en cada cas (a nivell de titulació o de Facultat) les causes possibles del baix rendiment, absentisme o abandonament, que és especialment significatiu i preocupant en els primers cursos dels estudis de Grau, amb taxes d'abandonament superiors al 30% (taules de titulacions de l'espai VSMA publicades també a la

pàgina web de la Facultat: [Sistema de qualitat - Facultat de Geografia i Història - Universitat de Barcelona\(ub.edu\)](http://Sistema de qualitat - Facultat de Geografia i Història - Universitat de Barcelona(ub.edu)). Fruit de la reflexió i les propostes de millora, les xifres dels darrers cursos mostren una tendència sostinguda a la baixa en gairebé tots els ensenyaments.

Enquesta	Adreçat a	Moment	Format	Periodicitat	Inici
Enquesta als estudiants sobre assignatures i professorat de graus i màsters universitaris	Estudiants	Al final del semestre	En línia	Semestral	2009
Enquesta als nous estudiants de grau	Nous estudiants	A l'inici de curs	En línia	Anual	2016
Enquesta als nous estudiants de màster	Nous estudiants	A l'inici de curs	En línia	Anual	2016
Enquesta d'opinió al professorat sobre els programes formatius de graus i màsters universitaris	Professorat	Inici de curs	En línia	Anual	2015
Enquesta als estudiants sobre serveis, instal·lacions i activitats	Estudiants	Durant el segon semestre	En línia	Anual	2011
Enquesta de satisfacció de graduats i graduades	Titulats de grau	En titular-se	En línia	Anual	2013
Enquesta de satisfacció als titulats de màster universitari	Titulats de màster universitari	En titular-se	En línia	Anual	2017
Enquesta de satisfacció a doctors i doctores	Doctors i doctores	Tesi llegida	En línia	Anual	2020
Enquesta d'inserció laboral (AQU)	Titulats de cicles, màsters i doctorat	Al cap de tres anys	Per telèfon	Cada 3 anys	2001
Enquesta estudi Ocupadors (AQU)	Empreses i institucions	Puntual	Per telèfon	Puntual	2014

TAULA 3.3.2.2.: SISTEMA D'ENQUESTES INSTITUCIONAL DE LA UB PER LA RECOLLIDA DE L'OPINIÓ DELS GRUPS D'INTERÈS.. FONT: AGENCIA DE POLITIQUES I DE QUALITAT DE LA UNIVERSITAT DE BARCELONA.

### 3.3.3. El SGIQ implementat es revisa periòdicament i genera un pla de millora que s'utilitza per a la seva millora continuada

Tots els 16 PEQs dels que disposa la Facultat són vigents i van ser revisats per la Comissió de Qualitat i aprovats el 13 de novembre de 2018 per la Junta de Facultat.

En l'actualitat el SAIQU està immers en un procés de revisió i millora. El treball de la Comissió de Qualitat s'ha intensificat en els dos darrers cursos i el SAIQU compta amb un becari o becària amb dedicació de mitja jornada i amb una col·laboració estreta amb la Secretaria de la Facultat.

La revisió del SAIQU parteix de l'anàlisi feta amb els Informes de Seguiment, els resultats dels indicadors dels programes formatius, els resultats de les enquestes dels grups d'interès, les queixes i requeriments rebudes i les peticions de millora rebudes dels diversos òrgans de la Facultat. Aquesta revisió s'ha de fer efectiva anualment amb una reunió monogràfica de la Comissió de Qualitat, tal i com ho estipula el [PEQ 011](#). No s'han fet revisions sistemàtiques dels processos en els darrers anys (van ser aprovats el 2018 i tenen vigència fins el novembre de 2022). La Comissió de Qualitat ha iniciat, però, la revisió de tots els PEQs durant el 2021 per tal de comprovar el seu compliment i proposar, si s'escau, millores (reunions de la Comissió de Qualitat del [19 de gener de 2021](#), [19 de febrer de 2021](#) i [18 de març de 2021](#)). Tanmateix, vista la dificultat de dur a terme aquesta revisió sistemàtica, es va decidir reforçar el procés diagramant tots els processos per tal de facilitar-ne la comprensió i utilització efectiva ([veure actes del 20 d'abril i 3 de desembre de 2021, on](#)

[s'inclouen alguns primers resultats](#)). S'espera que aquest treball s'acabi en els primers mesos de 2022 i sigui la base per a una revisió completa dels PEQs que finalitzi el juny de 2022.

D'altra banda, la Comissió de Qualitat també ha anat treballant en les millores que es van plantejar en l'ISC2019 i que eren:

1. aconseguir una major implicació de tota la comunitat universitària en els processos de qualitat, cosa que requereix millorar-ne la percepció i revertir la sensació que és només una sobrecàrrega burocràtica sense utilitat efectiva. Es proposava, en aquest sentit, la realització de jornades obertes per graus/màsters amb la participació de professorat i alumnat. També seria important comptar amb una mínima formació als responsables de les titulacions que s'han d'enfrontar amb un procés i un llenguatge que els és desconegut.
2. es demanava la contractació d'un tècnic format i de plantilla. Aquest és un aspecte essencial que no depèn de la Facultat (més enllà de la convocatòria anual de beques de col·laboració) i que és compartit per la gran part dels centres. La gestió dels processos de qualitat és una tasca especialitzada que ha d'estar al servei de la reflexió necessària sobre la política i els objectius per a la millora de les titulacions.
3. revisar els indicadors i els resultats, ja que es qüestionava per exemple el valor de les enquestes dels alumnes, quan compten amb tan baixa participació.

En relació al primer punt, es comença a percebre una lleugera millora en la percepció i implicació per part dels responsables de les titulacions, tot i que queda pendent fer accions per sensibilitzar més el conjunt de la comunitat de la Facultat en relació a aquesta qüestió (com ara les jornades obertes que, després del gran esforç d'adaptació a la situació originada per la pandèmia durant el curs 2020-2021, han quedat ajornades pel curs 2022).

Pel que fa al segon punt, el nou equip rectoral que va prendre possessió a inicis del 2021 ha pres el compromís de dotar els centres de tècnics de qualitat de plantilla, cosa que treurà molta pressió sobre els càrrecs acadèmics i podrà alliberar temps per a una reflexió col·lectiva més profunda.

La manca d'una memòria anual de qualitat de la Facultat era un dèficit crònic, que s'ha pogut corregir a partir de 2020, amb l'elaboració d'una primera [memòria de qualitat de l'any 2020](#), que va ser aprovada per la Comissió de Qualitat el 3 de desembre de 2021, i la corresponent a l'any 2021 ja ha estat aprovada igualment per la mateixa Comissió amb data 2 de febrer de 2022.

Les dades acadèmiques sobre satisfacció actualment ja disponibles a la [web de la Facultat](#) però encara falta treballar en la recollida d'evidències de la revisió del SAIQU i del seguiment dels processos descrits als PEQs mes enllà del que queda recollit en les actes de la Comissió de Qualitat

### 3.3.4. Millores relacionades amb l'Estàndard 3

Proposta de Millora	Codi de Millora	Procedència	Tipologia de Millora		Implica modificació de la memòria?	Implica una actualització de la memòria?	Prioritat	Abast	Estat d'assoliment	Curs d'implantació	Objectius a Assolir	Accions a desplegar	Indicadors o evidències d'assoliment	La proposta és una avaluació condicionada per AQU?	Responsable de la Millora	Responsable del seguiment de l'Execució	Temps estimat		Temps real	
			Processos	Estàndards													Data d'inici	Data prevista de finalització	Data de la primera revisió	Data de finalització real
Incrementar el percentatge d'alumnes que responen les enquestes	MDON08	Autoinforme i ISC	Anàlisi dels resultats (PEQ 130)	E.3.2 i E.6	No	NO	Alta	MU Estudis de Dones, Gènere i Ciutadania	En curs	Curs 2015-16	Aconseguir un major índex de participació i resposta a les enquestes de satisfacció	1) Establir mecanismes que facilitin que l'alumnat respongui les enquestes. 2) Adaptar el període de resposta a les necessitats de l'ensenyament. 3) Donar opció per que l'alumnat contesti les enquestes a classe.	Índex de resposta a les enquestes	No	Coordinació Màster		Febrer 2018	Accions anuals		Accions anuals
Millora del SGIQ de centre	MDON17	Informe Acreditació AQU	Desplegament de la política i els objectius de qualitat a la Facultat (PEQ 010) Revisió del SAIQU (PEQ 020)	E.3	No	No	Alta	Facultat	En curs	2021/22	Revisió del document de polítiques i els procediments (PEQ) del Sistema d'assegurament intern de la qualitat.	Aprovació de la política i objectius per part de Junta de Facultat Revisió de PEQs per part de Comissió de Qualitat	Publicació en web de centre i de titulació de nova documentació sobre polítiques i procediments del SGIQ.	Si	Vicedegana de Qualitat i Innovació. Facultat de Geografia i Història	Comissió de Qualitat / Facultat de Geografia i Història	Febrer 2021	maig 2022		Accions anuals

### 3.4. Estàndard 4: Adequació del professorat al programa formatiu/

3.4.1. El professorat reuneix els requisits de qualificació acadèmica exigits per les titulacions del centre i té suficient i valorada experiència docent, investigadora i, si escau, professional suficient i valorada (4.1), és suficient i disposa de la dedicació adequada per desenvolupar les seves funcions i atendre els estudiants (4.2)

#### 3.4.1.1. Màster en Estudis de Dones, Gènere i Ciutadania

El professorat d'aquest Màster procedeix de les 7 universitats públiques catalanes i la Universitat de Vic. Durant els cursos analitzats el professorat ha estat suficient i ha disposat de la dedicació adequada per desenvolupar les seves funcions i atendre els estudiants en les matèries obligatòries i optatives.

- <http://www.iiedg.org/ca/master/claustre-master-edgc>

Alhora el nivell de qualificació acadèmica del professorat és adequat per la titulació, tant per l'experiència docent com per la seva capacitat i trajectòria investigadora. La majoria del professorat del màster n'és membre de l'Institut Interuniversitari d'Estudis de Dones i Gènere (en endavant iiEDG), que va impulsar el programa del màster. L'iiEDG es compon de grups de recerca i de investigadores individuals de 7 universitats catalanes (UAB, UB, UdG, UdL, UVIC-UCC, URV i UPC), que fan recerca interdisciplinària i especialitzada en dones, feminisme, igualtat i gènere.

- <https://www.iiedg.org/es/estructura>

I aquesta circumstància caracteritza tant el programa d'estudis com el perfil del seu professorat, orientats a la recerca interdisciplinària i especialitzada en dones, feminismes, igualtat i gènere en les seves respectives matèries o àrees de coneixement.

Una altra manifestació de la qualificació investigadora del professorat del màster és que aproximadament el 80% del professorat del Doctorat de Interuniversitari d'Estudis de Gènere, Cultures, Societats i Polítiques són o han estat professors/es del Màster.

- <https://www.iiedg.org/es/doctorado/curriculum-professorat>

En aquest doctorat, impulsat per l'iiEDG i iniciat en el curs 2016-2017 (<https://www.iiedg.org/ca/doctorat/presentacio>) hi participen grups de recerca i investigadores de la UAB, UB, UdG, UVIC-UCC i URV i té com a objectiu la innovació en la investigació científica d'excel·lència en els estudis sobre dones, gènere i feminisme, mitjançant aproximacions transversals i interdisciplinàries

El nivell de qualificació acadèmica del professorat del curs 2020-2021 comparat amb el curs de la darrera acreditació- curs 2018-19- s'ha incrementat de forma notable ja que, el 97% del professorat té la condició de doctor/a en les dues modalitats.

Pel que fa a les categories professionals, i amb la perspectiva diacrònica dels tres cursos acadèmics examinats, s'observen dues tendències contraposades: per una banda, una part del professorat ha consolidat la seva situació professional- passant de lector/a agregat/da- i s'ha integrat en les categories de professorat

estable. En canvi, en la modalitat en línia- on el professorat és de mitjana més jove que en el presencial- la proporció de professorat associat ha crescut de forma significativa. Aquesta situació professional no es correspon, però, amb al grau acadèmic de les persones implicades ja que més del 90% d'aquestes són doctores. En tot cas, cal examinar atentament aquesta tendència i analitzar si això pot afectar la necessària dedicació docent del professorat al màster.

Categoria	Nombre	% Dra. /Dr.	Temps Complet
Càtedra d'Universitat	3	100%	100%
Titular d'Universitat	14	100%	100%
Professorat Agregat	4	100%	100%
Professorat Lector	2	100%	100%
Professorat Associat	12	91%	0%
TOTAL	35	97%	66%

Percentatge del total del professorat que és doctor	97%
Percentatge del total del professorat a temps complet	66%
Percentatge del total del professorat a temps parcial	34%

TAULA 3.4.1.1.1. TAULA E41 DE L'ESPAI VSMA. PROFESSORAT SEGONS CATEGORIA (MODALITAT PRESENCIAL) DEL MÀSTER EN ESTUDIS DE DONES, GÈNERE I CIUTADANIA.

Categoria	Nombre	% Dra. /Dr.	Temps Complet
Personal docent	3	100%	100%
Prof. Emèrita	1	100%	100%
Càtedra d'Universitat	2	100%	100%
Titular d'Universitat	5	100%	100%
Professorat Agregat	7	100%	100%
Professorat Lector	1	100%	100%
Professorat Associat	14	97%	0 %
TOTAL	29	96%	51,8%

Percentatge del total del professorat que és doctor	96%
Percentatge del total del professorat a temps complet	51,8%
Percentatge del total del professorat a temps parcial	48,2%

TAULA 3.4.1.1.2. TAULA E41 DE L'ESPAI VSMA. PROFESSORAT SEGONS CATEGORIA (MODALITAT EN LÍNIA) DEL MÀSTER EN ESTUDIS DE DONES, GÈNERE I CIUTADANIA.

La docència que ha estat assignada al professorat s'ha adequat al seu perfil de formació i de recerca. En tots els casos, l'àrea de coneixement a la que pertanyen els professors es correspon amb les seves àrees d'especialització, la majoria de les quals pertany a grups de recerca consolidats per la Generalitat de Catalunya, amb una llarga tradició d'investigació i docència en les seves respectives àrees.



La Comissió de Coordinació del Màster fa les propostes de professorat a les Universitats participants, atenent a la seva expertesa i valorant l'adequació de la seva trajectòria docent i investigadora a les matèries objecte de l'assignatura. Tot i així seran les Universitats participants, en darrera instància, les que proveeixin del professorat proposat, en atenció a la seva disponibilitat i les obligacions assumides en el conveni.

En comparació amb el curs 2017-2018, pràcticament s'ha doblat el nombre d'hores impartides per professorat dels màster adscrit la UB que té un tram viu de recerca (del 12,53% al 22,37%) i s'ha triplicat el nombre de trams de recerca (del 11% al 38,47%).

Categoria	PDI	%PDI	Doctors	%Doctors	TC	%TC	Acreditat	%Acreditat
Catedràtic d'universitat	115	3,59%	115	100%	115	100%	115	100%
Professor titular d'universitat	215	6,71%	215	100%	215	100%	215	100%
Professor agregat	167	5,22%	167	100%	167	100%	167	100%
Professor Lector	108	3,37%	108	100%	108	100%	108	100%
Professor associat o associat mèdic	687	21,46%	527	76,71%	0	0%	0	0%
No disponible	1910	59,65%	209	10,94%	0	0%	50	2,62%
<b>TOTAL</b>	<b>3202</b>	<b>100%</b>	<b>1341</b>	<b>41,88%</b>	<b>605</b>	<b>18,89%</b>	<b>655</b>	<b>20,46%</b>

TAULA 3.4.1.1.3. TAULA E42 DE L'ESPai VSMA. HORES DE DOCÈNCIA COMPARTIDES DEL MÀSTER EN ESTUDIS DE DONES, GÈNERE I CIUTADANIA. CURS 2020-21. FONT: GABINET TÈCNIC DEL RECTORAT (DADES REFERENTS A PROFESSORAT ADSCRIT A LA UB).

Curs	trams de recerca			trams de docència		
	sense	tram no viu	tram viu	sense	tram no viu	tram viu
2018 - 2019	83,44%	2,15%	14,40%	84,73%	1,74%	13,54%
2019 - 2020	87,32%	4,67%	8,01%	87,76%	1,96%	10,28%
2020 - 2021	62,46%	15,17%	22,37%	61,53%	-	38,47%

TAULA 3.4.1.1.4. TAULA E43 DE L'ESPai VSMA. PERCENTATGE D'HORES IMPARTIDES DE DOCÈNCIA (HIDA) SEGONS TRAMS DEL MÀSTER EN ESTUDIS DE DONES, GÈNERE I CIUTADANIA. FONT: GABINET TÈCNIC DEL RECTORAT (DADES REFERENTS A PROFESSORAT ADSCRIT A LA UB).

	2018 - 2019	2019 - 2020	2020 - 2021
Estudiants ETC / PDI ETC	7,93	7,20	7,60

TAULA 3.4.1.1.5. TAULA E45 DE L'ESPai VSMA. RELACIÓ D'ESTUDIANTS ETC PER PDI ETC (EQUIVALENT A TEMPS COMPLERT) DEL MÀSTER EN ESTUDIS DE DONES, GÈNERE I CIUTADANIA. FONT: GABINET TÈCNIC DEL RECTORAT (DADES REFERENTS A PROFESSORAT ADSCRIT A LA UB).

Pel que fa als Treballs Finals de Màster, la diversitat d'especialitzacions del professorat del màster i l'elevada qualificació del mateix han fet que la direcció d'aquests treballs estiguin a càrrec de professorat especialitzat en les temàtiques triades per les alumnes. Així, la direcció d'aquests treballs ha estat a càrrec de professorat que és membre de grups de recerca que desenvolupen aquests temes i aquestes línies d'investigació.

### 3.4.2. La institució ofereix suport i oportunitats per millorar la qualitat de l'activitat docent i investigadora del professorat (4.3)

La Facultat de Geografia i Història i la Universitat de Barcelona compta amb diverses línies o programes de suport a la docència i formació del professorat per millorar la seva activitat docent. La Universitat de Barcelona dona suport a la tasca docent tot proporcionant els recursos d'informació necessaris, afavorint la innovació

docent i fomentant la formació del professorat, així com la seva mobilitat. La informació sobre suport a la docència a la UB està [disponible en línia](#).

### 3.4.2.1 Suport per part del Centre de Recursos per a l'Aprenentatge i la Investigació

El Centre de Recursos per a l'Aprenentatge i la Investigació (CRAI) dona suport a la docència, l'aprenentatge, la investigació i l'extensió universitària, i té l'objectiu de facilitar l'accés i la difusió dels recursos d'informació i de col·laborar en els processos de creació del coneixement.

El Suport a la Docència del CRAI pretén gestionar i oferir al professorat de la Universitat de Barcelona els recursos d'informació i serveis útils per a la tasca docent. Pel que fa a la docència, suport per a l'elaboració i preparació del material docent i la planificació de les assignatures i, pel que fa a la recerca, suport en la publicació i difusió científica, així com en l'avaluació de l'activitat investigadora.

- [Suport als docents | Centre de Recursos per a l'Aprenentatge i la Investigació - CRAI UB](#)

### 3.4.2.2 Programa de Millora i Innovació Docent (PMID)

La Universitat de Barcelona considera la docència de qualitat com un dels seus objectius prioritaris. El PMID contribueix a aquest objectiu tot afavorint la millora continuada de la docència, donant impuls i suport a la innovació docent, i estimulant activitats d'intercanvi d'experiències docents. Els objectius específics del PMID són:

- Estimular la innovació docent mitjançant ajuts econòmics i suport metodològic a projectes d'innovació docent.
- Estructurar i cohesionar el professorat de la UB implicat en la millora de la docència mitjançant el reconeixement i consolidació de grups d'innovació docent.
- Contribuir a la difusió, intercanvi i extensió de les experiències de millora i innovació docent, a través de la pàgina web del programa i organitzant activitats d'intercanvi d'experiències.

La facultat té 14 projectes concedits en actiu i de temàtiques molt variades, que poden ser consultats [en línia](#) i també a la [pàgina web de la Facultat](#).

### 3.4.2.3 Oferta de cursos de l'Institut de Desenvolupament Professional (IDP)

La Secció d'Universitat de l'IDP és responsable de programar el PLA DE FORMACIÓ DEL PROFESSORAT de la UB, per complir el precepte estatutari que recull com a dret del PDI «tenir accés a la formació permanent, amb la finalitat de garantir la constant millora de la tasca docent i investigadora». L'activitat de formació adreçada al professorat de la UB s'aplica tant a la docència i la gestió com a la recerca i la transferència del coneixement, i compta amb la participació dels centres a través del Consell de Coordinació de Formació de Centres. La Facultat de Geografia i Història facilita la difusió de la informació dels cursos entre el professorat del centre per mitjà del Butlletí InfoGiH (substituït el 2021 pel [butlletí de notícies de la Facultat](#)), la pàgina web del centre, anuncis als monitors informatius i correus personals.

El seu objectiu general és impulsar la professionalització del professorat i contribuir a la millora de la qualitat de la docència universitària, a través del disseny, l'organització i la gestió de la formació permanent, i de l'assessorament, la informació i l'assistència tècnica al PDI. [Enllaç al lloc web de l'IDP](#).

El Pla de formació del PDI dona resposta a les necessitats d'actualització de les competències docents lligades al desenvolupament professional del professorat i a les expectatives de la UB de disposar d'una plantilla de professorat qualificada i preparada per assumir els reptes promoguts per l'EEES.

→ [Pla de formació de la secció d'Universitat de l'IDP 2019-2021](#)

a) [Màster en Docència Universitària per a Professorat Novell](#)

Aporta una formació bàsica al professorat novell i becaris amb tasques docents assignades que els permeti desenvolupar el procés de professionalització com a docent universitari. [Més informació del Màster.](#)

b) [Formació permanent pròpia de l'IDP](#)

Ofereix una formació per al professorat de la Universitat de Barcelona de tipus generalista, específica o monotemàtica, en competència docent metodològica, de planificació i gestió de la docència, comunicativa, interpersonal, de treball en equip, d'innovació, oferta general de tallers presencials, semi-presencials i en línia; jornades d'intercanvi d'experiències; bones pràctiques docents.

La formació s'ofereix també a demanda dels centres, mitjançant formació i assessorament a facultats i departaments de la Universitat de Barcelona que plantegen necessitats específiques. Les demandes es canalitzen a través dels Coordinadors de formació de centre. També es duen a terme formacions i assessoraments per atendre a necessitats institucionals, de centre, departaments o grups de recerca.

→ [Professorat Universitat | Institut de Desenvolupament Professional \(ub.edu\)](#)

→ [Màsters i postgraus | Institut de Desenvolupament Professional \(ub.edu\)](#)

c) [Formació en tutoria](#)

Oferir formació, recursos i assessorament als coordinadors dels PAT i al professorat tutor, per facilitar-los el seguiment dels estudiants des de la transició secundària-universitat fins a les sortides professionals.

d) [Formació en idiomes](#)

Proporcionar recursos i suport al professorat que ja imparteix o es prepara per impartir docència en anglès i millorar les competències en llengua anglesa del nostre professorat. Actualment només s'ofereix llengua anglesa, però està prevista la possibilitat d'oferir formació en altres llengües.

e) [Programa de formació en recerca i transferència](#)

S'ofereixen recursos i formació per a la recerca al col·lectiu d'investigadors novells de la Universitat de Barcelona: personal contractat, becari o tècnic de suport a la recerca, en fase pre-doctoral o post-doctoral recent.

f) [Programa de formació en gestió](#)

S'ofereix formació en tècniques de gestió en l'entorn universitari i, per extensió, en educació superior a càrrecs acadèmics i professorat UB amb responsabilitat en gestió acadèmica o en recerca.

g) [Portal "Bones pràctiques docents"](#)

Projecte de col·laboració interuniversitari entre l'IDP-ICE de la Universitat de Barcelona i l'IDES de la UAB per a la millora de la qualitat docent. El portal vol ser un punt de trobada del professorat universitari, per

compartir i donar a conèixer bones pràctiques docents que facilitin el desenvolupament d'activitats d'ensenyament i aprenentatge en contextos concrets.

#### h) Publicacions

Colecció Quaderns de Docència Universitària, editada conjuntament amb l'Editorial Octaedro, ofereix temes de docència universitària, amb l'objectiu de facilitar l'intercanvi d'experiències i la difusió de bones pràctiques docents del professorat universitari.

Colecció Educación Universitaria, editada conjuntament amb l'Editorial Octaedro ofereix temes d'actualitat en educació superior.

#### i) Acreditació i sistema de qualitat

El professorat que segueix els programes de formació de la Secció d'Universitat obté un certificat de l'IDP-ICE. Els programes de formació del professorat s'avaluen periòdicament, a través de l'Agència de Polítiques i Qualitat de la Universitat de Barcelona, amb el suport del Servei de Qualitat Acadèmic-docent.

### 3.4.2.4 Activitats formatives realitzades pel professorat de la Facultat

Les activitats que ha realitzat el professorat de la facultat es poden classificar en quatre grans categories:

- a) Innovació i millora docent
- b) Millora relacional i lingüística
- c) Millora de la recerca i de la gestió
- d) Noves tecnologies

En conjunt, els docents de les titulacions en procés d'acreditació han participat de manera significativa en cursos i activitats formatives relacionades amb totes quatre categories, encara que la innovació i la millora docent, cada cop més relacionada amb les competències en noves tecnologies, ha estat la més important. La taula E4.6 (veure taula 4.7.4.1) mostra l'evolució de les hores de formació rebudes pel professorat en cursos de l'IDP-ICE en els darrers cinc cursos. L'evolució ja era positiva fins al curs 2018-2019, en consonància amb el context de canvi dels ensenyaments i l'adaptació a l'EEES així com a la generalització de l'ús de la plataforma Moodle (Campus Virtual) que havia suposat un esforç en l'adquisició de competències en aquest aplicatiu. L'esclat de la pandèmia el febrer de 2020 va implicar un esforç notabilíssim per part del professorat per adaptar-se a un entorn exclusivament virtual, aprofundir en un ús més ampli de les possibilitats del campus virtual, comprendre el funcionament del nou programari BBCollaborate que la UB va decidir implantar per a la docència en línia i, en general, reflexionar sobre les estratègies docents a desplegar en el nou context. . Les hores de formació rebudes en el curs 2019-2020 mostren un salt de grans proporcions respecte cursos anteriors i reflecteixen una part d'aquest esforç a través dels cursos de formació de l'IDP-ICE.

Les hores de formació rebudes en el curs 2019-2020 mostren un salt de grans proporcions respecte cursos anteriors i reflecteixen una part d'aquest esforç a través dels cursos de formació de l'IDP-ICE, alguns dels quals han estat realitzats des de la Facultat, amb professorat propi i adreçats als docents de la Facultat. I durant el curs 2020-21, tot i que la formació per fer front a la docència en línia ja s'havia fet un bona part en

el segon quadrimestre de curs anterior, les hores esmerçades pel professorat en la seva formació docent ha continuat essent remarcablement elevada.

Des de la pròpia Facultat estem dedicant molts esforços a estimular la millora de la qualitat docent del professorat mitjançant la formació en eines de docència que tenim a l'abast però que sovint no són prou utilitzades, ni tan sols conegudes.

És important destacar, en aquest sentit, el curs "[Estratègies i eines per a la docència mixta](#)", juny-juliol de 2020, que ha estat impartit per professorat de la pròpia facultat i dirigit per la Dra. Marta Sancho, coordinadora del grup d'innovació docent [CTAEDIUM](#) (GINDOC-UB/001) i ha tingut com objectiu proporcionar recursos per a que el professorat pugui adaptar la docència a la modalitat mixta a partir de la situació de crisi sanitària sobrevinguda des del mes de març del 2020. En el curs hi ha participat la majoria del professorat de la Facultat de Geografia i Història, fet que ha obligat a fer-ne tres edicions consecutives. Aquesta iniciativa ha estat valorada de forma positiva per tot el col·lectiu docent del centre.

El novembre de 2020 també es van organitzar cursos de formació de "Gestió i avaluació de grups grans en ensenyaments d'humanitats" el novembre de 2020 (4 hores, 31 inscrits) i un "Taller sobre funcionament bàsic del campus virtual" (4,5 hores, 18 inscrits).

Finalment, l'abril de 2021 des de la Facultat vam organitzar un curs sobre "Avaluació i Qualificació al Campus virtual" (4 hores, 49 inscrits).

Les gravacions dels cursos estan disponibles al SharePoint com material de consulta per al professorat de la Facultat. A més, des del 15 d'octubre de 2020, el centre ha disposat de l'ajut d'un becari de col·laboració, que en treball conjunt amb el Punt de Suport a la Docència, ha atès les consultes del professorat i ha preparat un banc de recursos per a la docència en línia. Les consultes que es van rebent permeten preparar píndoles de formació i dissenyar nous cursos de formació pel 2021 (l'el desembre de 2021 s'ha enviat un qüestionari específic a tot el PDI per a conèixer necessitats i possibilitats per a noves formacions).

	2016 - 2017	2017 - 2018	2018 - 2019	2019 - 2020	2020-2021
Grau en Arqueologia	216,5	304,5	236	744	342
Grau en Història	416	291	427	1507	690
Grau en Història de l'Art	161	114	163	821,5	512,5
MU en Estudis Avançats en Arqueologia	-	-	139	275	184,5

TAULA 3.4.2.4.1: HORES DE FORMACIÓ ICE PER TITULACIONS. ELABORACIÓ PRÒPIA A PARTIR DE DADES DE LA TAULA E4.6 DE CADA TITULACIÓ.

### 3.4.2.5 Suport a la mobilitat del professorat

L'Oficina de Mobilitat i Programes Internacionals de la UB orienta i dona suport al professorat per accedir a les diferents convocatòries d'ajuts per fer estades de curta o llarga durada a l'estranger tant per a finalitats de docència com de recerca (convocatòries pròpies, de la Generalitat de Catalunya, del Ministeri, de l'AEI, de la Unió Europea, de la OPER i de l'Oficina de Gestió de la Recerca).

### 3.5. Estàndard 5. Eficàcia dels sistemes de suport a l'aprenentatge

#### 3.5.1. Els serveis d'orientació acadèmica suporten adequadament el procés d'aprenentatge i els d'orientació professional faciliten la incorporació al mercat laboral

La Facultat de Geografia i Història desenvolupa un conjunt d'accions adreçades a l'orientació acadèmica de l'estudiantat, amb la finalitat última de facilitar i millorar el seu aprenentatge. El puntal d'aquestes accions és el [Pla d'Acció Tutorial](#) (PAT), introduït a la facultat a partir del curs 2013-14. Es basa en la figura del tutor, que fa un acompanyament a cada grup i que està a disposició dels alumnes a nivell individual per fer-los un acompanyament i donar-los suport en tot moment.

El Pla d'Acció Tutorial és coordinat per la Dra. Marta Sancho des del curs 2018-19 i executat pel professorat de les diferents titulacions, 13 persones a dia d'avui. Els professors que assumeixen una tutoria fan l'acompanyament del grup fins al darrer curs de l'ensenyament.

La difusió de les accions es fa a través del correu electrònic i el campus virtual, amb una secció específica del Pla d'Acció Tutorial, tot i que la presencialitat facilita l'acció, amb la intervenció directa a l'aula del professorat tutor. La [pàgina web de la Facultat](#) disposa d'un apartat dedicat al PAT.

El seguiment del PAT és el que s'especifica al [PEQ 050 de l'Orientació a l'Estudiant](#) (els indicadors els trobem a l'apartat 7: Seguiment i Millora), amb reunions periòdiques de la coordinadora amb les tutores i tutors on es tracten les millores i l'assoliment dels objectius marcats al mateix PEQ. Com a la resta de processos, la Comissió de Qualitat ha iniciat el 2021 una revisió d'aquest PEQ amb la finalitat de dotar-lo de més protagonisme en la trajectòria d'aprenentatge dels estudiants i descarregar altres instàncies com la secretaria d'estudiants o els caps d'estudi. La comissió acadèmica de la Facultat també avalua el PAT per revisar-ne el funcionament i planificar accions futures.

La satisfacció de l'estudiantat es recull amb un breu qüestionari que omple al finalitzar les sessions grupals, mentre que tutores i tutors han de fer una valoració de la jornada.

L'alumnat de la Facultat valora de manera positiva l'atenció que reben per part de la Institució, tal i com ho mostren les [enquestes de serveis del 2020](#), amb un 7,42 sobre 10 i el [2019](#), amb un 7,12, tot i que la valoració és en els dos casos lleugerament inferior a la mitjana de la Universitat de Barcelona (UB).

A més del PAT, la facultat disposa de més serveis d'orientació acadèmica i professional:

#### **Servei d'Atenció a l'Estudiant (UB)**

El [Servei d'Atenció a l'Estudiant](#) (SAE) garanteix una atenció personalitzada a l'alumnat i ho fa a nivell de tota la institució universitària.

#### **Sessions informatives de matrícula i acollida**

Els dies previs a la matriculació té lloc una [sessió informativa](#) que duen a terme el personal administratiu de la Secretaria d'Estudiants i Docència i els caps d'estudis, en el cas dels graus, i el coordinador del màster juntament amb professors dels ensenyaments i el becari tècnic, en el cas dels màsters. En aquestes sessions es dona informació sobre el procediment administratiu de matrícula i sobre diversos aspectes de l'ensenyament.

El primer dia de curs es desenvolupa una sessió de benvinguda per als estudiants de nou accés, que en el cas dels graus va a càrrec del degà de la Facultat, els caps d'estudis i l'Administradora de Centre i la Responsable del CRAI. Tant en graus com en màsters es dona informació sobre la facultat en general, sobre aspectes organitzatius de la facultat i es presenten materials, serveis i recursos per part del CRAI.

### **Sessions informatives del CRAI**

El CRAI Biblioteca de Filosofia, Geografia i Història organitza sessions informatives destinades als alumnes de nou ingrés. En aquestes sessions s'explica el funcionament de la biblioteca (serveis i equipaments), el fons i la seva distribució, com localitzar els documents al catàleg i altres recursos electrònics, així com tots els codis i contrasenyes que es necessiten per accedir als serveis, ordinadors i wi-fi, i recursos en línia.

### **Accions d'orientació per a la inserció i l'ocupabilitat**

Des de la Facultat s'organitzen diverses [activitats formatives](#) amb l'objectiu de facilitar la inserció laboral dels estudiants. Actualment tenen lloc tallers a càrrec de tècnics del SAE i de Barcelona Activa. També es fan des del curs 2017-18, les [Jornades d'Ocupabilitat "Anem per feina!" \(Memòria de la Facultat, p. 12\)](#), que havien tingut lloc en edicions anteriors amb diversos formats i sota el nom de Jornades d'Ocupabilitat de la Facultat.

### **Sessió informativa sobre pràctiques**

A més, els graus i els màsters de la Facultat organitzen [sessions informatives \(pg. 159\)](#) sobre el procediment de les pràctiques curriculars. En aquestes sessions s'hi tracta el procés administratiu per poder matricular-les, les diferents entitats on es poden dur a terme i els aspectes organitzatius d'aquestes pràctiques. La informació es transmet a l'alumnat mitjançant el Campus Virtual.

### **Sessions informatives sobre els programes de mobilitat**

Per tal d'incentivar la participació de l'alumnat en els diferents programes de mobilitat, es convoquen diferents [sessions informatives \(pg. 159\)](#). En el transcurs de les sessions, es facilita a l'alumnat informació sobre les possibilitats de mobilitat a nivell estatal i internacional aprofitant-se a diferents programes.

Considerem que aquest seguit d'accions faciliten l'estada dels estudiants a la facultat ja que els apropen els diversos recursos i oportunitats al seu abast per a l'etapa acadèmica i també pensant en el seu futur laboral.

### **Tutorització de les Pràctiques Externes**

La tutorització es basa en la figura dels tutors, un per a la institució on l'estudiant fa les pràctiques i l'altre per a la facultat. Durant el transcurs de l'estada, la tutorització es fa des de l'empresa i el retorn es fa mitjançant un formulari de satisfacció omplert pel tutor de l'empresa i una memòria de pràctiques realitzada per l'estudiant. La gestió de les pràctiques es fa a través de l'aplicatiu GIPE i la informació és pública al [web de la facultat](#).

Amb la situació sobrevinguda a partir del mes de març del 2020 a causa de la pandèmia la facultat ha establert els mecanismes de contacte amb l'alumnat mitjançant diferents mecanismes. En primer lloc els caps d'estudis i els coordinadors i coordinadores dels màsters han difós les informacions i comunitats a tot l'alumnat a través dels Campus de cada ensenyament. En segon lloc, des del PAT dels graus els tutors i tutores han informat

per correu de la situació d'organització de la docència i dels canvis que s'anaven produint, així com han canalitzat cap als caps d'estudis tots els comentaris, queixes o suggeriments que els adreçats als tutors per part de l'alumnat. En els cas dels màsters des de les coordinacions de cada ensenyament s'han activat una atenció més personalitzada en els casos més complexos, sobretot quan es tractava d'alumnat estranger que plantejava qüestions com el retorn als països d'origen, el seguiment de la docència i l'avaluació a distància i alguns aspectes administratius. L'objectiu d'aquests mecanismes de comunicació era que cap alumne o alumna del centre quedés desatès i que, en la mesura que fos possible, es poguessin donar les solucions pertinents.

En aquest sentit cal destacar la iniciativa [Connecta UB](#), promoguda per la Universitat de Barcelona amb l'objectiu de mitigar l'esclatxa digital facilitant l'ús temporal d'ordinadors portàtils i la connectivitat a internet als estudiants amb dificultats econòmiques i sense eines tecnològiques necessàries per continuar l'activitat acadèmica virtual.

Dins de la situació provocada per la pandèmia i per tal de donar la màxima informació a l'alumnat sobre l'adaptació de la docència s'han obert addendes als Plans docents per introduir aquells canvis necessaris i obligats pel gir cap a una docència virtual. La facultat, però, ja va donar indicacions al professorat per introduir els citats canvis abans que des del Vicerectorat d'Ordenació Acadèmica i Qualitat es plantegés aquesta qüestió. Aquest fet no ha comportat cap problema relacionat amb la metodologia docent, els continguts o l'avaluació de cada assignatura ja que hi ha hagut un control i seguiment per part dels responsables de cada ensenyament.

### 3.5.2. Els recursos materials disponibles són adequats al nombre d'estudiants i a les característiques de la titulació

#### 3.5.2.1. CRAI - Biblioteca

Enquesta	2018		2019	
	FGIH	UB	FGIH	UB
Valoració global	8,10	8,00	8,19	8,04
Horaris	8,23	7,33	8,39	7,70
Condicions ambientals (il·luminació, soroll i equipaments)	7,38	7,38	7,67	7,64
Disponibilitat d'ordinadors	6,98	7,15	6,94	7,23
Accés als recursos d'informació electrònics	7,33	7,48	7,31	7,54
Disponibilitat de la bibliografia recomanada pel professorat	6,95	7,15	7,18	7,33
Sales de treball en grup	6,90	6,93	7,32	7,30
Disposició del personal a resoldre dubtes	8,08	7,88	8,16	7,97
Canals de comunicació del CRAI (xarxes socials, web, campanyes de difusió,...)	7,03	7,00	7,31	7,27
Formació rebuda pels bibliotecaris (en cas que n'hàgiu fet)	8,08	7,83	8,21	8,09
Suport del CRAI al Campus Virtual	7,00	7,03	7,23	7,32

TAULA 3.5.2.1.1.: VALORACIÓ GENERAL DELS SERVEIS DE BIBLIOTECA. ELS VALORS DE L'ANY 2018 ESTAN PUNTUATS SOBRE UNA ESCALA DE 0 A 4 QUE S'HA MODIFICAT PER FACILITAR-NE LA COMPARACIÓ INTERANUAL. TAULA E521A DE L'ESPAI VSMA. UNITAT PROVEÏDORA: GABINET TÈCNIC DEL RECTORAT. FONT: ENQUESTA SOBRE SERVEIS, ACTIVITATS I INSTAL·LACIONS DE LA UB

No es disposen de dades, encara pel curs 2020-21. De les enquestes de satisfacció en relació amb el CRAI se'n desprèn una valoració molt positiva en relació a la del conjunt de la UB per als dos anys analitzats. Cal destacar l'alta puntuació rebuda en termes globals que rep el servei, els seus horaris, la disponibilitat del personal del CRAI i la formació rebuda dels bibliotecaris. D'altra banda, cal fixar-nos en els aspectes que



reben una valoració menor a la mitjana, com és el cas de la disponibilitat d'ordinadors i accés a recursos electrònics, la disponibilitat de la bibliografia recomanada i el suport del CRAI al Campus Virtual.

La [Comissió de Biblioteca](#), presidida pel degà, amb participació de professorat de tots els departaments, personal de la biblioteca i una representació dels alumnes, té entre les seves funcions l'anàlisi de les propostes, suggeriments i reclamacions dels usuaris de la biblioteca.

Pel que fa a l'ús dels serveis del CRAI, podem observar que l'estudiantat de la Facultat en fa un ús molt recurrent en relació amb la mitjana de la UB. El CRAI de la Facultat és el que més préstec realitza de tota la UB i, si bé és cert que el servei és compartit amb la Facultat de Filosofia, podem afirmar que l'estudiantat de la Facultat fa un ús recurrent del servei. Així ho confirmen les taules E521A i E521B de [l'Espai VSMA](#) (Taules 5.2.1.1 i 5.2.2.1, respectivament). Val a dir que no considerem significatius els valors del curs 2019-20 ja que no es va poder fer ús del CRAI a partir del dia 13 de març, no obstant, l'ús del servei fins aquella data també era molt elevat a la Facultat. Les dades d'ocupació i visites al Servei són també remarcables (Taules E522C i E522D de [l'Espai VSMA](#)).

### 3.5.2.2. Espais

Enquesta	2018		2019	
	FGIH	UB	FGIH	UB
Aules	6,33	5,95	6,37	6,12
Aules d'Informàtica	-	-	7,19	7,00
Sales d'Estudi	6,73	6,73	6,92	6,99
Laboratoris	6,73	6,88	6,80	6,64

TAULA 3.5.2.2.1: TAULES E521B, C, D I E DE L'ESPai VSMA. ELS VALORS DE L'ANY 2018 ESTAN PUNTUATS SOBRE UNA ESCALA DE 0 A 4 QUE S'HA MODIFICAT PER FACILITAR-NE LA COMPARACIÓ INTERANUAL. L'ESPai VSMA NO DISPOSA DE VALORACIÓ DE LES AULES D'INFORMÀTICA PER L'ANY 2018.

Les aules de la Facultat gaudeixen d'una bona valoració de l'alumnat i professorat, equiparable a la mitjana de la UB durant els anys 2018 i 2019. Les aules reben una valoració superior a la mitjana (tot i no comptar encara amb les millores i tecnificació arran de la COVID) . Cal destacar el paper important que tenen tant les aules d'informàtica com els laboratoris, sempre en contínua necessitat de renovació, i que són essencials en molts dels ensenyaments de la Facultat. D'aquesta manera, podem afirmar que els recursos materials de que disposa el centre s'adeqüen a les necessitats de l'alumnat.

La Facultat compta amb diversos laboratoris (tres d'arqueologia, quatre de geografia i cartografia i un d'història contemporània i cinema) on es poden fer pràctiques i recerca. Cal destacar també l'espai de recerca únic que suposa el jaciment arqueològic real a la mateixa Facultat on els alumnes del Grau d'Arqueologia poden fer pràctiques; l'estació meteorològica instal·lada a la terrassa de l'edifici, utilitzada per l'aprenentatge dels estudiants de Geografia i diferents aules habilitades per a la docència amb necessitats específiques, com és el cas de l'aula de música, el taller de tècniques artístiques o laboratori multimèdia d'Història de l'Art. Atesa la situació de centralitat urbana de la nostra Facultat, les sales grans (Aula Magna, Sala Jane Addams) són claus per al desenvolupament de sessions acadèmiques o actes d'interès ciutadà que organitza o en els que participa la Facultat. La valoració dels serveis i instal·lacions de la Facultat és equiparable, lleugerament inferior a la mitjana de la UB, tal i com consta a les enquestes d'opinió dels i les estudiants.

### 3.5.2.3. Docència Virtual

El campus virtual és àmpliament utilitzat en tots els ensenyaments presencials per penjar materials docents, com a eina de comunicació amb les estudiants i també per a l'avaluació. A conseqüència de la impossibilitat de docència presencial creada fruit de la pandèmia del Covid19, el campus virtual ha esdevingut encara una eina més important que ha incorporat el BlackBoard Collaborate com a software per la docència en línia (substituït a partir del setembre de 2021 per Zoom a nivell de tota la Universitat de Barcelona). Tot i el progressiu retorna a una "normalitat" presencial, aquestes eines s'han consolidat i han enriquit la docència en obrir noves possibilitats per a l'organització de conferències amb professors convidats, completar aspectes de les classes presencials etc.

Durant el curs 2020-2021, la Facultat va fer un esforç important per a facilitar al professorat l'ús de les eines de docència virtual (vegeu apartat 4.7.4). També es van equipar i tecnificar les aules per a poder fer les classes en *streaming* per tal de garantir la seguretat dels assistents quan hi ha restriccions de presencialitat.

Tant les millores infraestructurals realitzades com els aprenentatges de recursos per la docència virtual són estratègiques per a un futur en què la docència mixta pot ser cada cop més important. A més a més, la reflexió sobre la docència que ha comportat la situació de la pandèmia ha estat de gran utilitat per repensar estratègies docents, sistemes d'avaluació, coordinació dels equips docents, etc.



### 3.5.3. Millores relacionades amb l'Estàndard 5

Proposta de Millora	Codi de Millora	Procedència	Tipologia de Millora		Implica modificació de la memòria?	Implica una actualització de la memòria?	Prioritat	Abast	Estat d'assoliment	Curs d'implantació	Objectius a Assolir	Accions a desplegar	Indicadors o evidències d'assoliment	La proposta és una avaluació condicionada per AQU?	Responsable de la Millora	Responsable del seguiment de l'Execució	Temps estimat		Temps real	
			Processos	Estàndards													Data d'inici	Data prevista de finalització	Data de la primera revisió	Data de finalització real
Habilitar mecanismes per assegurar el coneixement de l'alumnat sobre el TFM (valoració tutor presentació, composició comissions d'avaluació).	MDON13	Informe Acreditació AQU	Orientació als estudiants de màster (PEQ 051)	E5.1. E6.1.	No	No	Alta	MU Estudis de Dones, Gènere i Ciutadania	En curs	2020/21	Revisar i difondre la informació relativa a TFM en les dues modalitats d'impartició		Publicació i difusió de les normes reguladores de la presentació de TFM	Si	Coordinació Màster	Coordinació Màster		Setembre 2020		Setembre 2020
Garantir l'aplicació de la normativa reguladora de TFM a la modalitat online	MDON14	Informe Acreditació AQU	Orientació als estudiants de màster (PEQ 051)	E5.1. E6.1.	No	No	Alta	MU Estudis de Dones, Gènere i Ciutadania	En curs	2020/21	Habilitar mecanismes per adaptar a la normativa vigent la presentació i defensa de TFM en modalitat online		Publicació i difusió de les normes reguladores de la presentació de TFM	Si	Coordinació Màster	Coordinació Màster		Setembre 2020		Setembre 2020

## 3.6. Estàndard 6. Qualitat dels resultats dels programes formatius

3.6.1. Els resultats d'aprenentatge assolits es corresponen amb els objectius formatius pretesos amb el nivell MECES de la titulació (6.1)

3.6.2. Les activitats formatives, la metodologia docent i els sistemes d'avaluació són adequats per garantir l'assoliment dels resultats d'aprenentatge previstos (6.2)

- *Satisfacció dels estudiants sobre les assignatures*

En el curs 2019-2020 va millorar la percepció de satisfacció per part de l'alumnat envers les assignatures del màster en relació al curs precedent sotmès a acreditació. Així, i en termes globals, la valoració ha estat elevada: en el 2019-20 l'alumnat manifestava una satisfacció superior a 7 punts en relació a 19 assignatures de les 31 del màster i suspenia 5.

En el curs 2020-2021, s'ha mantingut aquesta valoració positiva però han resultat penalitzades de forma contundent les assignatures obligatòries de la modalitat en línia. L'explicació a aquest fet pot atendre a diversos motius de caire conjuntural i motivades per la pandèmia, ja que en cursos precedents aquestes assignatures havien estat avaluades positivament. De forma excepcional en el 2020-2021 el nombre d'estudiants admesos en la modalitat en línia va sobrepassar les xifres habituals. Un altre motiu de les baixes valoracions es va explicitar a les tutories on una part important de l'alumnat és queixava de la manca de guia i d'acompanyament per part del professorat en el seu procés d'aprenentatge. Aquesta queixa, provinent d'una part important de l'alumnat, es pot deduir també de les enquestes de l'alumnat, donat que els de la modalitat en línia solen puntuar més baix l'activitat del seu professorat, en comparació amb el de presencial. I això s'ha fet més evident durant la pandèmia ja que durant el confinament les classes de la modalitat presencial van passar a ser virtuals però de caràcter sincrònic.

Es tracta, en tot cas, d'una deficiència estructural detectada en la modalitat en línia i que ja es va comentar en la darrera acreditació del títol: cal actualitzar i adaptar la metodologia docent virtual de manera que es reforci la interactivitat amb l'alumnat i l'acompanyament en el seu aprenentatge, mitjançant un millor aprofitament dels recursos digitals.

La docència virtual asíncrona i orientada a fomentar l'autonomia en l'aprenentatge són trets característics de la modalitat en línia del màster, tal com consta en la memòria i en consonància amb el perfil alumnat que compatibilitza els estudis amb altres dedicacions professionals o personals. Aquest model, però, ha de ser reforçat amb una major interactivitat i l'acompanyament en l'aprenentatge de l'alumnat tal com explicita el Manual Docent de la modalitat en línia. I en la darrera acreditació ja es va parlar de la necessitat d'aprofitar millors el recursos audiovisuals i de docència sincrònica disponibles en el Campus Virtual. De fet, en el curs 2020-2021 es va decidir en reunió amb el professorat que totes les assignatures incorporeessin càpsules introductòries a les distintes unitats temàtiques i vam recomanar des de coordinació la realització d'un parell de tutories telemàtiques sincròniques.

En aquest sentit, com es vol reflectir en el pla de millores, cal avançar en la formació del professorat en matèria de docència virtual, tot reforçant l'acompanyament, mitjançant un millor aprofitament de les noves

tecnologies que s'han posat a l'abast del professorat, sobretot arran de la docència pandèmia. Per tal de supervisar i coordinar aquesta adaptació progressiva, caldria incrementar el suport tècnic i humà esmerçats en la coordinació del màster, tenint en compte que la seva gestió és d'alta complexitat.

Assignatura	Codi	Matriculats	% respostes	(1) Satisfacció global	(2) Tipus de docència	(3) Activitats formatives	(4) Activitats d'avaluació	(5) Càrrega de treball	(6) Material d'estudi	(7) Activitat professorat
Anàlisi Feminista del Discurs en la Ciència i la Cultura	568991	17	35,29%	7,33	7,33	7	7	7,33	7	7,62
Anàlisi Feminista del Discurs en la Ciència i la Cultura (En Línia)	569020	23	21,74%	7,40	7	7,60	7,40	7,40	7	0
Anàlisi Feminista del Dret	568985	30	56,67%	7,76	8,53	7,47	7,29	7,35	7,82	7,20
Anàlisi Feminista del Dret (En Línia)	569014	40	32,50%	2,46	2,77	2,62	3,08	2,85	3	0
Benestar, Famílies i Gènere	568986	29	62,07%	7,83	8,39	7,67	7,83	7,50	8,06	8,26
Benestar, Famílies i Gènere (en Línia)	569015	48	35,42%	5	4,82	4,65	5,24	6,06	5,24	0
Desconstrucció de la Psicopatologia, Gènere i Poder	568992	17	35,29%	6,50	6,50	5,67	6,33	8	7,17	5
Desigualtats, Globalització i Gènere	568996	29	17,24%	7,40	9	7,40	7,80	8,60	7,80	7,80
Dones i Espais	568987	16	43,75%	9,29	9,14	9,29	9,14	9,43	9,43	9,36
Dones, Temps i Vida Quotidiana	568989	17	35,29%	9,33	9,33	9,33	9,50	9,50	9,50	9,50
Dones, Temps i Vida Quotidiana (en Línia)	569018	18	38,89%	5,86	7,71	5,50	5	5	6,57	0
Economia Feminista	568988	18	44,44%	4,13	5,25	4	4	3	5,63	4,21
Educació i Gènere en una Societat en Canvi	568990	18	27,78%	6,40	7,60	8	8,20	8,80	8,80	7,25
Història de les Dones	568994	12	50%	7,50	8,17	8,33	8,17	7,17	7,83	8,29
Història dels Feminismes	568983	29	51,72%	7,40	7,20	7,20	7,13	7	7,67	7,57
Història dels Feminismes (en Línia)	569012	50	36%	3,67	3,59	3,18	2,59	3,59	5,06	0
Llenguatge, Gènere i Mitjans de Comunicació	568993	12	50%	9,50	9,33	9	9,33	8,67	9,33	9,71
Metodologia d'Investigació Feminista	569000	27	18,52%	7,40	8	7,80	8,40	8,60	7,80	8,13
Plans d'Igualtat en les Empreses	569007	9	33,33%	8,67	9	9,33	9,33	9,33	8,67	9,25
Polítiques Públiques des de la Perspectiva Feminista	569006	28	17,86%	9	9,20	8,60	8,60	9	9,80	7,80
Teoria Feminista I	568984	30	53,33%	9,06	9,19	9,06	8,44	7,56	9,06	8,81

Teoria Feminista I (en Línia)	569013	52	21,15%	6,27	6,09	6,27	6,09	6	6,82	0
Violències Patriarcal	569001	24	37,50%	4,22	7,89	5,11	5,33	7,22	4,89	5,29

TAULA 3.6.2.1. TAULA E65 DE L'ESPAI VSMA. SATISFACCIÓ DELS ESTUDIANTS AMB L'ACCIÓ DOCENT I FORMATIVA DEL MÀSTER EN ESTUDIS DE DONES, GÈNERE I CIUTADANIA. CURS 2020-21.

- *Satisfacció del professorat amb el desplegament de l'ensenyament*

En línia amb enquestes precedents, el nivell de satisfacció del professorat participant en el màster, en general, és elevat. Destaquen, sobretot, els ítems d'organització del programa, dels recursos docents disponibles i dels aspectes generals del màster mentre que s'observa un nivell lleugerament més baix en el de la coordinació amb altres assignatures.

	Nombre de respostes	Desviació estàndard	Valoració mitjana
El perfil d'ingrés dels estudiants	16	1,08	4,69
El treball i la dedicació dels estudiants	16	1,09	4,56
El rendiment acadèmic obtingut pels estudiants de les matèries que heu impartit	16	0,83	4,81
El nivell formatiu assolit pels estudiants que es titulen	16	0,91	4,81
L'estructura del pla d'estudis (matèries i el seu pes)	16	0,96	4,63
El perfil de competències (resultats d'aprenentatge previstos) en la titulació	16	0,89	4,63
L'organització del desplegament del pla d'estudis (grups, horaris, etc.)	16	0,89	4,56
La coordinació amb la resta de docents de la titulació	16	1,46	3,56
(Si hi heu participat) L'organització i l'avaluació dels treballs fi de màster	16	1,16	4,73
(Si hi heu participat) L'organització i l'avaluació de les pràctiques externes	16	1,53	4,67
Els recursos docents disponibles	16	1	4,25
El suport institucional per al desenvolupament de l'activitat docent (GR@D, Campus Virtual, CRAI...)	16	1,20	4,38
Les condicions i la qualitat de les instal·lacions	16	1,36	4,13
Les metodologies docents que heu utilitzat	16	0,66	4,81
Els sistemes d'avaluació que heu utilitzat	16	0,91	4,81
La vostra satisfacció amb la titulació	16	0,93	4,75

TAULA 3.6.2.2. SATISFACCIÓ DEL PROFESSORAT AMB EL DESPLEGAMENT DE L'ENSENYAMENT DEL MÀSTER EN ESTUDIS DE DONES, GÈNERE I CIUTADANIA. CURS 2020-21.

### 3.6.3. Els valors dels indicadors acadèmics són adequats per a les característiques de la titulació (6.3)

#### 3.6.3.1. Màster en Estudis de Dones, Gènere i Ciutadania

En el tres cursos examinats, s'observa les taxes de rendiment i d'eficiència es mantenen en valors molt semblants al curs precedent: la taxa mitja de rendiment és d'un 86% i la d'eficiència d'un 94%. La taxa d'abandonament manté també xifres mitges similar, al voltant del 12%. Es percep, però, que aquests indicadors van empitjorar lleugerament durant el curs 2020-21 i caldrà observar-los en els cursos posteriors per tal d'esbrinar si es tracta d'una tendència o bé s'explica pel fet conjuntural de la pandèmia.

En la taula sobre qualificació de les assignatures, es detecta que el nombre d'estudiants no presentats és més elevat en les assignatures en línia i aquesta tendència s'ha incrementat en els darrers dos cursos acadèmics examinats. Més enllà dels problemes per compatibilitzar els temps d'estudis amb les dedicacions professionals i personals, que sol tenir en major mesura l'alumnat d'en línia, caldria estudiar i analitzar els motius d'això i de quina manera seria possible revertir aquest patró observat. Per altra banda, i

sostingudament en el temps, les assignatures que tenen un índex més elevats de no presentats són les de Treball Final de Màster en les dues modalitats i aquí la pròpia exigència del treball de recerca i el fet que sigui la darrera assignatura a cursar del màster són motius de pes a considerar, tot i que caldria observar més atentament aquesta tendència.

	2018 - 2019	2019 - 2020	2020 - 2021
Taxa de rendiment	88,36%	85,64%	86,52%
Taxa d'eficiència	93,32%	96,81%	94,52%
Durada mitjana dels estudis	2,79	2,67	2,78
Taxa d'abandonament	13,56%	8,96%	12,50%
Taxa de graduació	61,02%	41,79%	54,17%

TAULA 3.6.3.1.1. TAULA E 67 DE L'ESPAI VSMA. INDICADORS DE RENDIMENT ACADÈMIC DEL MÀSTER EN ESTUDIS DE DONES, GÈNERE I CIUTADANIA.

Assignatures	Aprovats	Notables	Excel.lents	MH	Suspesos	Matriculats	No Presentats	Taxa d'èxit	Taxa de rendiment	Taxa no presentats
Anàlisi Feminista del Discurs en la Ciència i la Cultura (568991)	1	6	8	0	0	18	3	100%	83,33%	16,67%
Anàlisi Feminista del Discurs en la Ciència i la Cultura (En Línia) (569020)	3	5	10	1	0	24	5	100%	79,17%	20,83%
Anàlisi Feminista del Dret (568985)	0	27	2	0	0	31	2	100%	93,55%	6,45%
Anàlisi Feminista del Dret (En Línia) (569014)	4	28	2	2	2	42	4	94,74%	85,71%	9,52%
Benestar, Famílies i Gènere (568986)	0	24	3	1	0	31	3	100%	90,32%	9,68%
Benestar, Famílies i Gènere (en Línia) (569015)	0	6	35	2	0	50	7	100%	86%	14%
Construcció de Cossos (569002)	1	1	24	1	0	28	1	100%	96,43%	3,57%
Construcció de Cossos (en Línia) (569033)	6	3	1	1	0	15	4	100%	73,33%	26,67%
Desconstrucció de la Psicopatologia, Gènere i Poder (568992)	0	2	15	0	0	18	1	100%	94,44%	5,56%
Desconstrucció de la Psicopatologia, Gènere i Poder (en Línia) (569021)	2	18	3	1	0	30	6	100%	80%	20%
Desigualtats, Globalització i Gènere (568996)	1	8	15	1	0	31	6	100%	80,65%	19,35%
Desigualtats, Globalització i Gènere (en Línia) (569025)	0	13	5	1	0	29	10	100%	65,52%	34,48%
Dones i Espais (568987)	2	13	1	0	0	17	1	100%	94,12%	5,88%
Dones i Espais (en Línia) (569016)	0	10	8	0	0	23	5	100%	78,26%	21,74%
Dones, Temps i Vida Quotidiana (568989)	0	6	7	1	1	19	4	93,33%	73,68%	21,05%
Dones, Temps i Vida Quotidiana	3	13	1	1	0	18	0	100%	100%	0%



(en Línia) (569018)										
Economia Feminista (568988)	15	2	0	0	0	20	3	100%	85%	15%
Economia Feminista (en Línia) (569017)	0	4	4	1	0	10	1	100%	90%	10%
Educació i Gènere en una Societat en Canvi (568990)	0	16	0	0	0	20	4	100%	80%	20%
Educació i Gènere en una Societat en Canvi (en Línia) (569019)	1	9	7	2	0	25	6	100%	76%	24%
Estudis Gays, Lesbianes i Queer (569004)	0	15	8	2	0	27	2	100%	92,59%	7,41%
Estudis Gays, Lesbianes i Queer (en Línia) (569035)	3	4	2	1	0	12	2	100%	83,33%	16,67%
Història de les Dones (568994)	0	4	8	0	0	13	1	100%	92,31%	7,69%
Història de les Dones (en Línia) (569023)	0	12	12	1	0	32	7	100%	78,13%	21,88%
Història de les Relacions Laborals (en Línia) (569027)	0	3	1	0	0	6	2	100%	66,67%	33,33%
Història del Treball i Gènere (568997)	0	3	5	0	0	8	0	100%	100%	0%
Història del Treball i Gènere (en Línia) (569026)	3	3	5	0	0	19	8	100%	57,89%	42,11%
Història dels Feminismes (568983)	3	18	4	3	0	32	4	100%	87,50%	12,50%
Història dels Feminismes (en Línia) (569012)	24	15	4	1	4	54	6	91,67%	81,48%	11,11%
Llenguatge, Gènere i Mitjans de Comunicació (568993)	0	7	4	1	0	13	1	100%	92,31%	7,69%
Llenguatge, Gènere i Mitjans de Comunicació (en Línia) (569022)	1	6	6	1	0	19	5	100%	73,68%	26,32%
Metodologia d'Investigació Feminista (569000)	0	13	11	2	0	27	1	100%	96,30%	3,70%
Metodologia d'Investigació Feminista (en Línia) (569029)	0	16	3	1	0	25	5	100%	80%	20%
Plans d'Igualtat en les Empreses (569007)	0	3	4	1	0	10	2	100%	80%	20%
Plans d'Igualtat en les Empreses (en Línia) (569038)	2	11	2	0	0	22	7	100%	68,18%	31,82%
Polítiques Públiques des de la Perspectiva Feminista (569006)	0	22	3	2	0	30	3	100%	90%	10%
Polítiques Públiques des de la Perspectiva Feminista (en Línia) (569037)	11	8	2	1	0	27	5	100%	81,48%	18,52%
Pràctiques Externes (568999)	0	1	6	1	0	8	0	100%	100%	0%

Pràctiques Externes (en Línia) (569028)	0	0	12	0	0	12	0	100%	100%	0%
Promoció de la Salut i Morbiditat Diferencial (569009)	0	2	4	0	1	7	0	85,71%	85,71%	0%
Promoció de la Salut i Morbiditat Diferencial (en Línia) (569040)	0	2	0	0	0	3	1	100%	66,67%	33,33%
Representacions del Gènere i de les Sexualitats (en Línia) (569034)	0	18	4	1	0	27	4	100%	85,19%	14,81%
Teoria Feminista I (568984)	0	6	21	2	0	33	4	100%	87,88%	12,12%
Teoria Feminista I (en Línia) (569013)	12	36	1	0	2	56	5	96,08%	87,50%	8,93%
Teoria Feminista II (568995)	0	4	18	1	0	25	2	100%	92%	8%
Teoria Feminista II (en Línia) (569024)	0	2	4	1	0	10	3	100%	70%	30%
Treball de Fi de Màster (569011)	0	9	18	2	0	37	6	93,55%	78,38%	16,22%
Treball de Fi de Màster (en Línia) (569042)	2	6	5	1	0	23	9	100%	60,87%	39,13%
Violències Patriarcales (569001)	0	17	4	2	0	25	2	100%	92%	8%
Violències Patriarcales (en Línia) (569032)	4	8	5	1	1	20	1	94,74%	90%	5%

TAULA 3.6.3.1.2. TAULA E 69 DE L'ESPAI VSMA. QUALIFICACIONS DE LES ASSIGNATURES DEL MÀSTER EN ESTUDIS DE DONES, GÈNERE I CIUTADANIA.

CURS 2020-21

En resposta a les observacions emeses per l'AQU en el darrer procés d'acreditació, es fa un recull, a continuació, de les accions realitzades fins el moment per tal de corregir i/o revertir aquestes problemàtiques.

### 3.6.4. Els valors dels indicadors d'inserció laboral són adequats per a les característiques de la titulació (6.4)

#### 3.6.4.1. Màster en Estudis de Dones, Gènere i Ciutadania

No hi ha dades d'inserció laboral pel Màster. En el portal EUC dades que ofereix dades de tot el sistema universitari català pel 2020, les dades es mostren agregades amb el grau d'Antropologia Social i Cultural i la mostra no és prou àmplia per permetre extreure cap conclusió.

Tanmateix, tal com es ja va assenyalar en el darrer autoinforme d'acreditació, l'enquesta de 2017 mostrava una taxa d'ocupació (81,63%) i una taxa d'adequació (funcions universitàries 57,5% i funcions no universitàries 27,5%) en línia amb els resultats obtinguts en d'altres màsters de la Facultat.

### 3.6.3. Millores relacionades amb l'Estàndard 6

Proposta de Millora	Codi de Millora	Procedència	Tipologia de Millora		Implica modificació de la memòria?	Implica una actualització de la memòria?	Prioritat	Abast	Estat d'assoliment	Curs d'implantació	Objectius a Assolir	Accions a desplegar	Indicadors o evidències d'assoliment	La proposta és una avaluació condicionada per AQU?	Responsable de la Millora	Responsable del seguiment de l'Execució	Temps estimat		Temps real	
			Processos	Estàndards													Data d'inici	Data prevista de finalització	Data de la primera revisió	Data de finalització real
Millorar els plans docents	MDONO3	Autoinforme i ISC	Desenvolupament de l'ensenyament (PEQ 060)	E.1.2 i E.6.2	No	No	Alta	MU Estudis de Dones, Gènere i Ciutadania	En curs	Finalitzat	Unificar els criteris d'elaboració i millorar els plans docents	1) Revisió i modificació dels plans docents	Plans docents de les assignatures	No	Professora del Master	Coordinació de Màster	Curs 2015-16	Setembre 2017		Setembre 2017
Incrementar el percentatge d'alumnes que responen les enquestes	MDONO8	Autoinforme i ISC	Anàlisi dels resultats (PEQ 130)	E.3.2 i E.6	No	No	Alta	MU Estudis de Dones, Gènere i Ciutadania	En curs	Curs 2015-16	Aconseguir un major índex de participació i resposta a les enquestes de satisfacció	1) Establir mecanismes que facilitin que l'alumnat respongui les enquestes. 2) Adaptar el període de resposta a les necessitats de l'ensenyament. 3) Donar opció per que l'alumnat contesti les enquestes a classe.	Índex de resposta a les enquestes	No-	Coordinació de Màster	Coordinació de Màster	Febrer 2018	Accions anuals		2018-19
Oferir cada curs el major nombre d'optatives possibles	MDON11	Anàlisi seguiment	Desenvolupament de l'ensenyament: metodologia i avaluació d'aprenentatges (PEQ 060)	E6.2	No	No		MU Estudis de Dones, Gènere i Ciutadania	En curs		Afavorir els mecanismes interuniversitaris que permetin l'agilitat en la cobertura de la docència davant d'eventuals baixes		Informes de seguiment	No	Coordinació Màster	Coordinació Màster	Setembre 2021			Acció anual

Habilitar mecanismes per assegurar el coneixement de l'alumnat sobre el TFM (valoració tutor presentació, composició comissions d'avaluació).	MDON13	Informe Acreditació AQU	Orientació als estudiants de màster (PEQ 051)	E5.1. E6.1.	No	No	Alta	MU Estudis de Dones, Gènere i Ciutadania	Finalitzat	2020/21	Revisar i difondre la informació relativa a TFM en les dues modalitats d'impartició		Publicació i difusió de les normes reguladores de la presentació de TFM	Si	Coordinació Màster	Coordinació Màster		Setembre 2020		Setembre 2020
Garantir l'aplicació de la normativa reguladora de TFM a la modalitat online	MDON14	Informe Acreditació AQU	Orientació als estudiants de màster (PEQ 051)	E5.1. E6.1.	No	No	Alta	MU Estudis de Dones, Gènere i Ciutadania	Finalitzat	2020/21	Habilitar mecanismes per adaptar a la normativa vigent la presentació i defensa de TFM en modalitat online		Publicació i difusió de les normes reguladores de la presentació de TFM	Si	Coordinació Màster	Coordinació Màster		Setembre 2020		Setembre 2020
Reflexionar i revisió dels mecanismes d'avaluació dels aprenentatges	MDON15	Informe Acreditació AQU	Desenvolupament de l'ensenyament: metodologia i avaluació d'aprenentatges (PEQ 060)	E6.2	No	No	Alta	MU Estudis de Dones, Gènere i Ciutadania	En curs	2020/21	Analitzar, reflexionar i revisar els mecanismes d'avaluació, per tal d'enviar les disparitats entre matèries		Actualització dels sistemes d'avaluació en els plans docents	Si	Coordinació Màster	Coordinació Màster		Juny 2021		Anual

# 4

**Pla de les noves millores del  
centre fruit d'aquest ISC**

# Pla de les noves millores del centre fruit d'aquest ISC

## 4.1. Noves millores fruit d'aquest ISC del Màster en Estudis de Dones, Gènere i Ciutadania

Proposta de Millora	Codi de Millora	Procedència	Tipologia de Millora		Implica modificació de la memòria?	Implica una actualització de la memòria?	Prioritat	Abast	Estat d'assoliment	Curs d'implantació	Objectius a Assolir	Accions a desplegar	Indicadors o evidències d'assoliment	La proposta és una avaluació condicionada per AQU?	Responsable de la Millora	Responsable del seguiment de l'Execució	Temps estimat		Temps real	
			Processos	Estàndards													Data d'inici	Data prevista de finalització	Data de la primera revisió	Data de finalització real
Aconseguir aprofitament dels recursos digitals per la docència, especialment en la modalitat en línia	MDO N 16	ISC	Desenvolupament de l'ensenyament: metodologia i avaluació d'aprenentatges (PEQ 060)_	E.4 i 6	No	No	Alta	Master	En curs	Curs 2021/22	Actualització dels mitjans digitals a la docència virtual	1. Informar i assessorar el professorat sobre els recursos del Campus Virtual. 2. Gravació i edició de material audiovisual amb format del màster	Manual de docència en línia	No	Coordinació del màster	Coordinació del màster	Setembre 2021	Setembre 2023	Setembre 2021	Setembre 2023
Fomentar l'acompanyament en l'aprenentatge de l'alumnat en línia, mitjançant recursos digitals	MDO N 17	ISC	Desenvolupament de l'ensenyament: metodologia i avaluació d'aprenentatges (PEQ 060)_	E.6	No	No	Alta	Master	En curs	Curs 2021-2022	Millora de la docència en línia	Gravació de càpsules introductòries a les unitats temàtiques de les assignatures. Publicació i/o realització de webinars Dos o tres tutories virtuals síncrones amb l'alumnat	Evidències de les assignatures en el Campus Virtual	No	Coordinació del màster	Coordinació del màster	Febrer 2021	Setembre 2024	Febrer 2021	Setembre 2025

Anàlisi i seguiment de les assignatures amb taxes altes d'estudiants no presentats	MDO N 18	ISC	Anàlisi dels resultats (PEQ 130)	E.6	No	No	Alta	Master	En curs	Curs 2022-2023	Fer seguiment d'aquest indicador acadèmics	Analitzar indicadors acadèmics Esbrinar les causes més comus i per què les taxes són més elevades en la modalitat en línia i TFM	Informe de Seguiment  Indicadors acadèmics de l'espai VSMA	No	Coordinació del màster	Coordinació del màster	Setembre 2022	Setembre 2025	Setembre 2022	Setembre 2025
Adaptació del conveni interuniversitari i modificació del títol	MDO N 19	ISC	Gestió dels programes formatius en el marc VSMA (Verificació, Seguiment, Modificació i Acreditació) (PEQ 020)	E.1.3 i 4	Si	Si	Alta	Master	En curs	Curs 2021-22	Adaptar els mecanismes de coordinació interuniversitària	-Modificar el conveni - Modificar el títol	-Conveni del Màster -Informe de modificació ?	No	Universitats participants	Universitat de Barcelona (coordinadora)	Setembre 2022	Setembre 2023	Setembre 2022	Setembre 2024

# 5

## Annex



## Recull de documentació i orientacions que la UB i el centre van definir per al curs 2019-2020 i 2020-2021 davant la crisi de la COVID-19

La situació d'excepcionalitat generada per la crisi sanitària provocada per la COVID-19 va tenir, en el segon semestre del curs 2019-2020, un impacte enorme en el desenvolupament de l'activitat acadèmica a les universitats des que la Generalitat de Catalunya va acordar la suspensió de la docència universitària presencial a les universitats públiques catalanes, posteriorment ratificada per l'Estat amb el Reial decret 463/2020, de 14 de març. S'estableix, així mateix, que durant el període de suspensió es mantinguessin les activitats educatives a través de les modalitats no presencials sempre que fos possible.

Davant d'aquesta situació, tant la UB com els Centres van buscar alternatives per garantir al màxim la docència ja planificada posant a l'abast de l'alumnat els recursos i l'atenció necessaris en el procés d'aprenentatge.

En aquest context la Universitat va elaborar diversos documents d'orientacions, va fer tot un recull de diferents eines de suport als docents, va establir recomanacions i recursos per a l'avaluació no presencials i va elaborar les Directrius generals de funcionament de la docència i l'avaluació per al curs 2019-2020 davant la crisi de la COVID-19.

La UB va crear l'espai web <https://www.ub.edu/portal/web/politiques-qualitat/documents-de-suport-i-eines-a-disposicio-dels-centres> per recollir els documents oficials més importants i les informacions i notícies més rellevant sobre el COVID-2019 i la Institució Universitària.

Així mateix cada centre va dissenyar el seu propi pla d'actuació atenent les característiques específiques dels seus ensenyaments i es va treballar per garantir que el seu professorat i el seu alumnat estiguessin informats dels detalls concrets del suport a la docència i l'aprenentatge de forma no presencial.

En el cas concret de la Facultat de Geografia i Història, s'ha potenciat la formació al professorat en matèria de docència virtual, amb formacions sobre l'ús del Campus Virtual, el qualificador i el butlletí de qualificacions i altres eines. Aquestes han estat impartides per professionals, com és el cas del Webinar de Docència No Presencial de l'institut de Desenvolupament Professional de la UB però també per professorat de la facultat expert en aquesta temàtica, com és el cas del curs Estratègies i Eines per a la Docència Mixta, comptant també amb el suport del personal de CRAI. Tots aquests recursos estan agrupats al document [Banc de Recursos](#), al que té accés tota la comunitat docent.

D'altra banda, des del setembre de 2020, la facultat compta amb 17 aules habilitades per fer docència mixta, equipades amb càmera i micròfons per enregistrar i emetre en *streaming*.

Exemples de rúbriques de TFM online curs 2020-2021

## Màster en Estudis de Dones, Gènere i Ciutadania

Curs 2020 - 2021

Acta de lectura del Treball de Recerca de:

Títol del treball: *"Análisis e impacto de las medidas europeas para combatir la desigualdad de género en las carreras científicas en el ámbito de las ciencias de la vida"*

Estudiant: XXXXXXXXXX

Tribunal:

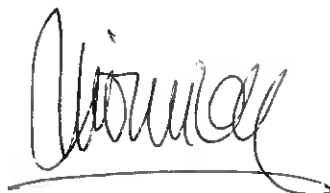
Vocal 1: Antoni Vives

Vocal 2: Mònica Borrell Cairol

El Tribunal, reunit el dia 10 de setembre de 2021 a les 12h estableix la qualificació final de: 9,7



Vocal 1



Vocal 2

RUBRICA D'AVALUACIÓ DEL TFM DEL MÀSTER EN ESTUDIS DE DONES, GÈNERE I CIUTADANIA



Nom i cognoms de l'estudiant	[REDACTED]
Títol del treball	ANÀLISIS D'IMPACTE DE LAS MEDIDAS BIOLÓGICAS
Direcció	MONTCA BOMEU
Comissió Avaluadora	ANTONI VIVES

ELEMENTS	EXCEL·LENT (9-10)	NOTABLE (7-8)	APROVAT (5-6)	NO ACCEPTABLE (3-4)	Valoració (0-10)	Ponderació
<b>AVALUACIÓ GLOBAL DEL TREBALL (20%)</b>	Contextualització i justificació Claredat en la formulació dels objectius i dels problemes Coherència entre el treball Us fonamentat del pensament crític Relevància LLMAT Relevància originalitat i innovació	Bona Significativa coherència interna entre objectius, plantejament dels problemes i utilitat del treball	Correcta Acceptable coherència interna entre objectius, innovació, originalitat i propostes pràctiques	No es contextualitza ni justifica Indefinits dels objectius, explicacions poc coherents, nul·la relevància	9,5	1,9
<b>FONAMENTACIÓ CONCEPTUAL (15%)</b>	El·lenc i integració de les teories i el llenguatge Contribució a l'avingut teòric Completa amb tots els requisits, eines i de contextualització en la recerca Explicta les implicacions ètiques i socials que es n deriven	Convincent exposició de les teories fonamentadores Integració perfecta dels fonaments amb els objectius del treball Clara exposició dels avenços que s'assoliran amb la recerca	Teories fonamentadores exposades amb coherència Llenguatge remissiu per sintetitzar teories i objectius Argumenta el valor del progrés i propostes acceptables	Utilització correcta de les teories sense que s'acabi de veure la seva interrelació amb els objectius Poca informació al voltant del l'avingut teòric que s'assolirà amb el treball proposat	8,5	1,275
<b>METODOLOGIA DE RECERCA (20%)</b>	Adequació de la metodologia a la temàtica Instrumente d'investigació apropiada Descripció dels mètodes utilitzats Interpretació de dades i resultats Coherència i adequació de les conclusions	Total adequació de la metodologia a la temàtica proposada Instrumente de recerca ben LLMAT i perfectament descrit Imposició interpretació de dades i de resultats Perfecta coherència analítica i sintàctica entre la recerca i les conclusions Eines de reflexió aplicades amb molta cura i molt coherència amb la finalitat	Notable adequació entre mètodes de recerca i temàtica proposada Instrumente i eines ben seleccionats Interpretació racional i justificada dels resultats Conclusions prou coherents amb la metodologia i els instruments	Correcta coherència entre metodologia i instrumente Adequada argumentació sobre els mètodes utilitzats Dades distingides correctament, però no analitzades exhaustivament Conclusions correctes però en alguns casos incompletes Eines de reflexió inherents i us correcte	8,5	1,9
<b>ASPECTES FORMALS (15%)</b>	Ordre i claredat en l'estructura del treball Redacció (ortogràfica, sintàctica, etc.) segons les normes gramaticals Referències bibliogràfiques actualitzades i adequades Citat i bibliografia conforme les normes d'estil Coherència i formalitat en l'estructura	Claredat, precisió i coherència amb l'estructura del treball Multe bé Bibliografia totalment adequada i actualitzada Multe bé	Claredat i ordre en l'estructura del treball Bé Bibliografia i adequada actualitzada Bé	Estructura del treball i redacció acceptables Insuficient Referències i bibliografia gens actualitzades i inadequades Insuficient	10	1,5
<b>DEFENSA ORAL DEL TREBALL (30%)</b>	Capacitat oral i habilitat comunicativa i de debat Qualitat dels arguments i del debat Capacitat de replicar i de defensar les pròpies idees Control del temps assignat	Molt bona habilitat comunicativa i de debat Excel·lent aportació tècnica (argumentació, defensa de les idees) Multe bona Bé ajustat perfectament al temps assignat	Bona habilitat comunicativa i de debat Acceptable pel que fa a l'aportació tècnica (argumentació, defensa de les idees) Bona Bé ajustat al temps assignat	Correcta habilitat comunicativa i de debat Escasses argumentació i defensa de les idees Correcta Insuficient Dificultat per ajustar-se al temps assignat	10	3
<b>PUNTAUCCIÓ FINAL DE LA COMISSIÓ (100%)</b>						8,575

OBSERVACIONS DE LA COMISSIÓ	
-----------------------------	--

	PUNTAUCCIÓ FINAL	PONDERACIÓ
COMISSIÓ (70%)	8,575	6,7925
TUTORIA (30%)	10	3
<b>TOTAL (100%)</b>		<b>9,7925</b>

Nom i signatura dels membres del tribunal

RÚBRICA D'AVUACIÓ DEL TFM DEL MÀSTER EN ESTUDIS DE DONES, GÈNERE I CIUTADANIA

**edgc**  
MÀSTER OFICIAL  
INTERUNIVERSITARI  
EN ESTUDIS DE DONES  
GÈNERE I CIUTADANIA



<b>Nom i cognoms de l'estudiant</b>	
<b>Títol del treball</b>	La vida més enllà del treball productiu remunerat. Estudi sobre el gènere i les prestacions econòmiques no contributives
<b>Direcció</b>	Rosa Maria Ortiz Monera
<b>Comissió Avaluadora</b>	Montserrat Carbonell Esteller
	Teresa Bartual Figueras

	ELEMENTS	EXCEL·LENT (9-10)	NOTABLE (7-8)	APROVAT (5-6)	NO ACCEPTABLE (0-4)	Valoració (0-10)	Ponderació
<b>AVUACIÓ GLOBAL DEL TREBALL (20%)</b>	<p>Contextualització i justificació.</p> <p>Claredat en la formulació dels objectius i dels problemes</p> <p>Coherència interna del treball</p> <p>Ús fonamentat del pensament crític.</p> <p>Relevància: utilitat</p> <p>Relevància: originalitat i innovació</p>	<p>Molt bona</p> <p>Coherència perfecta i total claredat entre l'exposició d'objectius, dels problemes i de la posterior utilitat dels resultats</p> <p>Ús rigorós i ben fonamentat del pensament crític</p> <p>Originalitat i innovació molt acceptables i correlació positiva entre teoria i pràctica.</p>	<p>Bona</p> <p>Significativa coherència interna entre objectius, plantejament dels problemes i utilitat del treball.</p> <p>Us fonamentat del pensament crític</p> <p>Originalitat, innovació i propostes aplicades prou acceptables. Alguns resultats poden ser aplicables a la pràctica.</p>	<p>Correcta</p> <p>Acceptable coherència interna entre objectius, innovació, originalitat i propostes pràctiques.</p> <p>Us acceptable del pensament crític però insuficient</p> <p>Originalitat i propostes innovadores, correctes. Aplicacions pràctiques poc realistes.</p>	<p>No es contextualitza ni justifica</p> <p>Indefinició dels objectius, explicacions poc coherents, nul·la rellevància.</p> <p>Pensament crític inexistent o clarament insuficient</p> <p>Escasses originalitat i innovació. Insuficients idees per a la posada en pràctica dels resultats del treball.</p>	9	1,8
<b>FONAMENTACIÓ CONCEPTUAL (15%)</b>	<p>Síntesi i integració de les teories i el tema</p> <p>Contribució a l'avenç teòric</p> <p>Compleix amb tots els requisits ètics i de confidencialitat en la recerca</p> <p>Explicita les implicacions ètiques i socials que se'n deriven</p>	<p>Convíncent explicació de les teories fonamentadores. Integració perfecta dels fonaments amb els objectius del treball.</p> <p>Clara exposició dels avenços que s'assolirien amb la recerca.</p> <p>Molt bé</p> <p>Molt bé</p>	<p>Teories fonamentadores exposades amb correcció. Esforç remarcable per sintetitzar teories i objectius.</p> <p>Arguments al voltant del progrés, prou acceptables.</p> <p>Bé</p> <p>Bé</p>	<p>Utilització correcta de les teories sense que s'acabi de veure la seva interrelació amb els objectius.</p> <p>Poca informació al voltant del l'avenç teòric que s'assoliria amb el treball complet.</p> <p>Correcte</p> <p>Correcte</p>	<p>Irregular exposició dels fonaments teòrics. Confusió d'idees i manca d'aprofundiment en les teories.</p> <p>No sembla que el treball contribueixi al progrés científic i del coneixement.</p> <p>Insuficient</p> <p>Insuficient</p>	8	1,2
	<p>Adequació de la metodologia a la temàtica</p> <p>Instruments d'investigació apropiats</p>	<p>Total adequació de la metodologia a la temàtica proposada.</p> <p>Instruments de recerca ben utilitzats i perfectament raonats i descrits.</p>	<p>Notable adequació entre mètodes de recerca i temàtica proposada.</p> <p>Instruments i eines ben seleccionats.</p>	<p>Correcta connexió entre metodologia i instruments.</p> <p>Admissible argumentació sobre els mètodes utilitzats.</p>	<p>Escassa o nul·la adequació entre la temàtica investigada i la metodologia i instruments seleccionats.</p> <p>Recollida de dades insuficient i de vegades errònia.</p>		

METODOLOGIA DE RECERCA (20%)	Descripció dels mètodes utilitzats  Interpretació de dades i resultats  Coherència i adequació de les conclusions	Impecable interpretació de dades i de resultats.  Perfecta coherència analítica i sintètica entre la recerca i les conclusions.  Eines de reflexió aplicades amb molta cura i molt coherents amb la finalitat.	Interpretació raonada i justificada dels resultats.  Conclusions prou coherents amb la metodologia i els instruments.  Eines de reflexió aplicades amb cura i coherents amb la finalitat	Dades obtingudes correctament, però no analitzades exhaustivament.  Conclusions correctes però en alguns casos incompletes.  Eines de reflexió coherents i ús correcte	Interpretació de les dades, parcial.  Conclusions pobres.  Eines de reflexió errònies	7	1,4
ASPECTES FORMALS (15%)	Ordre i claredat en l'estructura del treball  Redacció (ortogràfica, sintàctica, etc.) segons les normes gramaticals  Referències bibliogràfiques actualitzades i adequades  Citació i bibliografia conforme les normes d'estil  Comunicació i llenguatge inclusiu	Claredat, precisió i ordre totalment adequats en l'estructura del treball.  Molt bé  Bibliografia totalment adequada i actualitzada.  Molt bé  Molt bé	Claredat i ordre en l'estructura del treball  Bé  Bibliografia i adequada i actualitzada.  Bé  Bé	Estructura del treball i redacció acceptables.  Correcte  Bibliografia acceptable.  Correcte  Correcte	Imprecisió de l'estructura del treball.  Insuficient  Referències i bibliografia gens actualitzades i inadequades  Insuficient  Insuficient	7,5	1,125
DEFENSA ORAL DEL TREBALL (30%)	Explicació oral: habilitat comunicativa i capacitat de síntesi  Qualitat dels arguments i del debat  Capacitat de rèplica i de defensar les pròpies idees  Control del temps assignat	Molt bona habilitat comunicativa, divulgativa i de debat.  Excel·lent aportació teòrica (arguments, defensa de les idees...)  Molt bona  S'ajusta perfectament al temps assignat.	Bona habilitat comunicativa, divulgativa i de debat.  Acceptable pel que fa a l'aportació teòrica (arguments, defensa de les idees,...).  Bona  S'ajusta bastant al temps assignat.	Correcta habilitat comunicativa, divulgativa i de debat .  Escassa argumentació i defensa de les idees  Correcta  S'ajusta mitjanament al temps assignat	Escassa habilitat comunicativa i divulgativa i de debat.  Confusió en l'argumentació conceptual i en la defensa de les idees.  Insuficients  Dificultats per ajustar-se al temps assignat.	9	2,7
PUNTUACIÓ FINAL DE LA COMISSIÓ (100%)							8,225

OBSERVACIONS DE LA COMISSIÓ	
-----------------------------	--

	PUNTUACIÓ FINAL	PONDERACIÓ
COMISSIÓ (70%)	8,225	5,7575
TUTORIA (30%)	9,2	2,76
TOTAL (100%)		8,5175

Nom i signatura dels membres del tribunal		
		
Montserrat Carbonell Esteller	Teresa Bartual Figueras	

RÚBRICA D'AVALUACIÓ DEL TFM DEL MÀSTER EN ESTUDIS DE DONES, GÈNERE I CIUTADANIA



<b>Nom i cognoms de l'estudiant</b>	
<b>Títol del treball</b>	Les polítiques de prevenció i abordatge de les violències masculines a la universitat: el cas de la universitat autònoma de Barcelona.
<b>Direcció</b>	Enrico Mora Malo
<b>Comissió Avaluadora</b>	Barbara Biglia
	Paloma Pantón

	ELEMENTS	EXCEL·LENT (9-10)	NOTABLE (7-8)	APROVAT (5-6)	NO ACCEPTABLE (0-4)	Valoració (0-10)	Ponderació
<b>AVALUACIÓ GLOBAL DEL TREBALL (20%)</b>	Contextualització i justificació. Claredat en la formulació dels objectius i dels problemes. Coherència interna del treball. Ús fonamentat del pensament crític. Relevància: utilitat. Relevància: originalitat i innovació.	Molt bona  Coherència perfecta i total claredat entre l'exposició d'objectius, dels problemes i de la posterior utilitat dels resultats.  Ús rigorós i ben fonamentat del pensament crític.  Originalitat i innovació molt acceptables i correlació positiva entre teoria i pràctica.	Bona  Significativa coherència interna entre objectius, plantejament dels problemes i utilitat del treball.  Ús fonamentat del pensament crític.  Originalitat, innovació i propostes aplicades prou acceptables. Alguns resultats poden ser aplicables a la pràctica.	Correcta  Acceptable coherència interna entre objectius, innovació, originalitat i propostes pràctiques.  Ús acceptable del pensament crític però insuficient.  Originalitat i propostes innovadores, correctes. Aplicacions pràctiques poc realistes.	No es contextualitza ni justifica.  Indefinició dels objectius, explicacions poc coherents, nul·la relevància.  Pensament crític inexistent o diàriament insuficient.  Escasses originalitat i innovació. Insuficients idees per a la posada en pràctica dels resultats del treball.	7	1,4
<b>FONAMENTACIÓ CONCEPTUAL (15%)</b>	Síntesi i integració de les teories i el tema. Contribució a l'avenç teòric. Complexa amb tots els requisits ètics i de confidencialitat en la recerca. Explícita les implicacions ètiques i socials que se'n deriven.	Convincent explicació de les teories fonamentadores. Integració perfecta dels fonaments amb els objectius del treball. Clara exposició dels avenços que s'assolirien amb la recerca. Molt bé Molt bé	Teories fonamentadores exposades amb correcció. Esforç remarcable per sintetitzar teories i objectius. Arguments al voltant del progrés, prou acceptables. Bé Bé	Utilització correcta de les teories sense que s'acabi de veure la seva interrelació amb els objectius. Poca informació al voltant de l'avenç teòric que s'assoliria amb el treball complet. Correcte Correcte	Irregular exposició dels fonaments teòrics. Confusió d'idees i manca d'aprofundiment en les teories. No sembla que el treball contribueixi al progrés científic i del coneixement. Insuficient Insuficient	5	0,75
<b>METODOLOGIA DE RECERCA (20%)</b>	Adequació de la metodologia a la temàtica. Instruments d'investigació apropiats. Descripció dels mètodes utilitzats. Interpretació de dades i resultats. Coherència i adequació de les conclusions.	Total adequació de la metodologia a la temàtica proposada. Instruments de recerca ben utilitzats perfectament raonats i descrits. Impecable interpretació de dades i dels resultats. Perfecta coherència analítica i sintètica entre la recerca i les conclusions. Eines de reflexió aplicades amb molta cura i molt coherents amb la finalitat.	Notable adequació entre mètodes de recerca i temàtica proposada. Instruments i eines ben seleccionats. Interpretació raonada i justificada dels resultats. Conclusions prou coherents amb la metodologia i els instruments. Eines de reflexió aplicades amb cura i coherents amb la finalitat.	Correcta connexió entre metodologia i instruments. Admissible argumentació sobre els mètodes utilitzats. Dades obtingudes correctament, però no analitzades exhaustivament. Conclusions correctes però en alguns casos incompletes. Eines de reflexió coherents i ús correcte.	Escassa o nul·la adequació entre la temàtica investigada i la metodologia instruments seleccionats. Recollida de dades insuficient i de vegades errònia. Interpretació de les dades, parcial. Conclusions pobres. Eines de reflexió errònies.	5	1
<b>ASPECTES FORMALS (15%)</b>	Ordre i claredat en l'estructura del treball. Redacció (ortogràfica, sintàctica, etc.) segons les normes gramaticals. Referències bibliogràfiques actualitzades i adequades. Citació i bibliografia conforme les normes d'estil. Comunicació i llenguatge inclusiu.	Claredat, precisió i ordre totalment adequats en l'estructura del treball. Molt bé Bibliografia totalment adequada i actualitzada. Molt bé Molt bé	Claredat i ordre en l'estructura del treball. Bé Bibliografia i adequada i actualitzada. Bé Bé	Estructura del treball i redacció acceptables. Correcte Bibliografia acceptable. Correcte Correcte	Imprecisió de l'estructura del treball. Insuficient Referències i bibliografia gens actualitzades i inadequades Insuficient Insuficient	8	1,2
<b>DEFENSA ORAL DEL TREBALL (30%)</b>	Explicació oral: habilitat comunicativa i capacitat de síntesi. Qualitat dels arguments i del debat. Capacitat de rèplica i de defensar les pròpies idees. Control del temps assignat.	Molt bona habilitat comunicativa, divulgativa i de debat. Excel·lent aportació teòrica (arguments, defensa de les idees...) Molt bona S'ajusta perfectament al temps assignat.	Bona habilitat comunicativa, divulgativa i de debat. Acceptable pel que fa a l'aportació teòrica (arguments, defensa de les idees...) Bona S'ajusta bastant al temps assignat.	Correcta habilitat comunicativa, divulgativa i de debat. Escassa argumentació i defensa de les idees. Correcta S'ajusta mitjanament al temps assignat.	Escassa habilitat comunicativa i divulgativa i de debat. Confusió en l'argumentació conceptual i en la defensa de les idees. Insuficients Dificultats per ajustar-se al temps assignat.	8	2,4
<b>PUNTUACIÓ FINAL DE LA COMISSIÓ (100%)</b>							6,75

<b>OBSERVACIONS DE LA COMISSIÓ</b>	Signo la present acta com a President/a i en nom de les persones membres de la Comissió amb la seva delegació expressa
------------------------------------	--

	PUNTUACIÓ FINAL	PONDERACIÓ
<b>COMISSIÓ (70%)</b>	6,75	4,725
<b>TUTORIA (30%)</b>	9	2,7
<b>TOTAL (100%)</b>		7,425

<b>Nom i signatura dels membres del tribunal</b>	

RÚBRICA D'AVALUACIÓ DEL TFM DEL MÀSTER EN ESTUDIS DE DONES, GÈNERE I CIUTADANIA



Nom i cognoms de l'estudiant	[REDACTED]
Títol del treball	Pornografia, adolescència i educació
Direcció	Marta Bertrán Tarrés
Comissió Avaluadora	Vocal 1: Rosa Guitart Aced
	Vocal 2: Leonor M. Cantera Espinosa

	ELEMENTS	EXCEL·LENT (9-10)	NOTABLE (7-8)	APROVAT (5-6)	NO ACCEPTABLE (0-4)	Valoració (0-10)	Ponderació
<b>AVALUACIÓ GLOBAL DEL TREBALL (20%)</b>	Contextualització i justificació. Claredat en la formulació dels objectius i dels problemes. Coherència interna del treball. Ús fonamentat del pensament crític. Relevància: utilitat. Relevància: originalitat i innovació.	Molt bona. Coherència perfecta i total claredat entre l'exposició d'objectius, dels problemes i de la posterior utilitat dels resultats. Ús rigorós i ben fonamentat del pensament crític. Originalitat i innovació molt acceptables i correlació positiva entre teoria i pràctica.	Bona. Significativa coherència interna entre objectius, plantejament dels problemes i utilitat del treball. Us fonamentat del pensament crític. Originalitat, innovació i propostes aplicades prou acceptables. Alguns resultats poden ser aplicables a la pràctica.	Correcta. Acceptable coherència interna entre objectius, innovació, originalitat i propostes pràctiques. Us acceptable del pensament crític però insuficient. Originalitat i propostes innovadores, correctes. Aplicacions pràctiques poc realistes.	No es contextualitza ni justifica. Indefinició dels objectius, explicacions poc coherents, nul·la relevància. Pensament crític inexistent o clarament insuficient. Escasses originalitat i innovació. Insuficients idees per a la posada en pràctica dels resultats del treball.	6,5	1,3
<b>FONAMENTACIÓ CONCEPTUAL (15%)</b>	Síntesi i integració de les teories i el tema. Contribució a l'avenç teòric. Complex amb tots els requisits ètics i de confidencialitat en la recerca. Explícita les implicacions ètiques i socials que se'n deriven.	Convíent explicació de les teories fonamentadores. Integració perfecta dels fonaments amb els objectius del treball. Clara exposició dels avenços que s'assolien amb la recerca. Molt bé. Molt bé.	Teories fonamentadores exposades amb correcció. Esforç remarcable per sintetitzar teories i objectius. Arguments al voltant del progrés, prou acceptables. Bé. Bé.	Utilització correcta de les teories sense que s'acabi de veure la seva interrelació amb els objectius. Poca informació al voltant del l'avenç teòric que s'assoliria amb el treball complert. Correcte. Correcte.	Irregular exposició dels fonaments teòrics. Confusió d'idees i manca d'aprofundiment en les teories. No sembla que el treball contribueixi al progrés científic i del coneixement. Insuficient. Insuficient.	5,5	0,825
<b>METODOLOGIA DE RECERCA (20%)</b>	Adequació de la metodologia a la temàtica. Instruments d'investigació apropiats. Descripció dels mètodes utilitzats. Interpretació de dades i resultats. Coherència i adequació de les conclusions.	Total adequació de la metodologia a la temàtica proposada. Instruments de recerca ben utilitzats i perfectament raonats i descrits. Impecable interpretació de dades i de resultats. Perfecta coherència analítica i sintètica entre la recerca i les conclusions. Eines de reflexió aplicades amb molta cura i molt coherents amb la finalitat.	Notable adequació entre mètodes de recerca i temàtica proposada. Instruments i eines ben seleccionats. Interpretació raonada i justificada dels resultats. Conclusions prou coherents amb la metodologia i els instruments. Eines de reflexió aplicades amb cura i coherents amb la finalitat.	Correcta connexió entre metodologia i instruments. Admissible argumentació sobre els mètodes utilitzats. Dades obtingudes correctament, però no analitzades exhaustivament. Conclusions correctes però en alguns casos incompletes. Eines de reflexió coherents i us correcte.	Escassa o nul·la adequació entre la temàtica investigada i la metodologia i instruments seleccionats. Recollida de dades insuficient i de vegades errònia. Interpretació de les dades, parcial. Conclusions pobres. Eines de reflexió errònies.	6	1,2
<b>ASPECTES FORMALS (15%)</b>	Ordre i claredat en l'estructura del treball. Redacció (ortogràfica, sintàctica, etc.) segons les normes gramaticals. Referències bibliogràfiques actualitzades i adequades. Citació i bibliografia conforme les normes d'estil. Comunicació i llenguatge inclusiu.	Claredat, precisió i ordre totalment adequats en l'estructura del treball. Molt bé. Bibliografia totalment adequada i actualitzada. Molt bé. Molt bé.	Claredat i ordre en l'estructura del treball. Bé. Bibliografia i adequada i actualitzada. Bé. Bé.	Estructura del treball i redacció acceptables. Correcte. Bibliografia acceptable. Correcte. Correcte.	Imprecisió de l'estructura del treball. Insuficient. Referències i bibliografia gens actualitzades i inadequades. Insuficient. Insuficient.	7,3	1,095
<b>DEFENSA ORAL DEL TREBALL (30%)</b>	Explicació oral: habilitat comunicativa i capacitat de síntesi. Qualitat dels arguments i del debat. Capacitat de rèplica i de defensar les pròpies idees. Control del temps assignat.	Molt bona habilitat comunicativa, divulgativa i de debat. Excel·lent aportació teòrica (arguments, defensa de les idees...) Molt bona. S'ajusta perfectament al temps assignat.	Bona habilitat comunicativa, divulgativa i de debat. Acceptable pel que fa a l'aportació teòrica (arguments, defensa de les idees...) Bona. S'ajusta bastant al temps assignat.	Correcta habilitat comunicativa, divulgativa i de debat. Escassa argumentació i defensa de les idees. Correcta. S'ajusta mitjanament al temps assignat.	Escassa habilitat comunicativa i divulgativa i de debat. Confusió en l'argumentació conceptual i en la defensa de les idees. Insuficients. Dificultats per ajustar-se al temps assignat.	6	1,8

<b>PUNTUACIÓ FINAL DE LA COMISSIÓ (100%)</b>	6,22
--	------

<b>OBSERVACIONS DE LA COMISSIÓ</b>	
------------------------------------	--

	PUNTUACIÓ FINAL	PONDERACIÓ
COMISSIÓ (70%)	6,22	4,354
TUTORIA (30%)	7	2,1
<b>TOTAL (100%)</b>		<b>6,454</b>

Nom i signatura dels membres del tribunal	
<b>ROSA MARIA GUITART ACED - DNI 37723390D</b> <small>Firmado digitalmente por ROSA MARIA GUITART ACED - DNI 37723390D Fecha: 2021.09.21 11:39:57 +02'00'</small> Rosa Guitart Aced	<b>LEONOR MARIA CANTERA ESPINOSA - DNI 47951821H</b> <small>Firmado digitalmente por LEONOR MARIA CANTERA ESPINOSA DNI 47951821H Fecha: 2021.09.20 16:08:34 +02'00'</small> Leonor M. Cantera Espinosa