

# **PROGRAMES DE MOBILITAT INTERNACIONAL 2023 -2024**

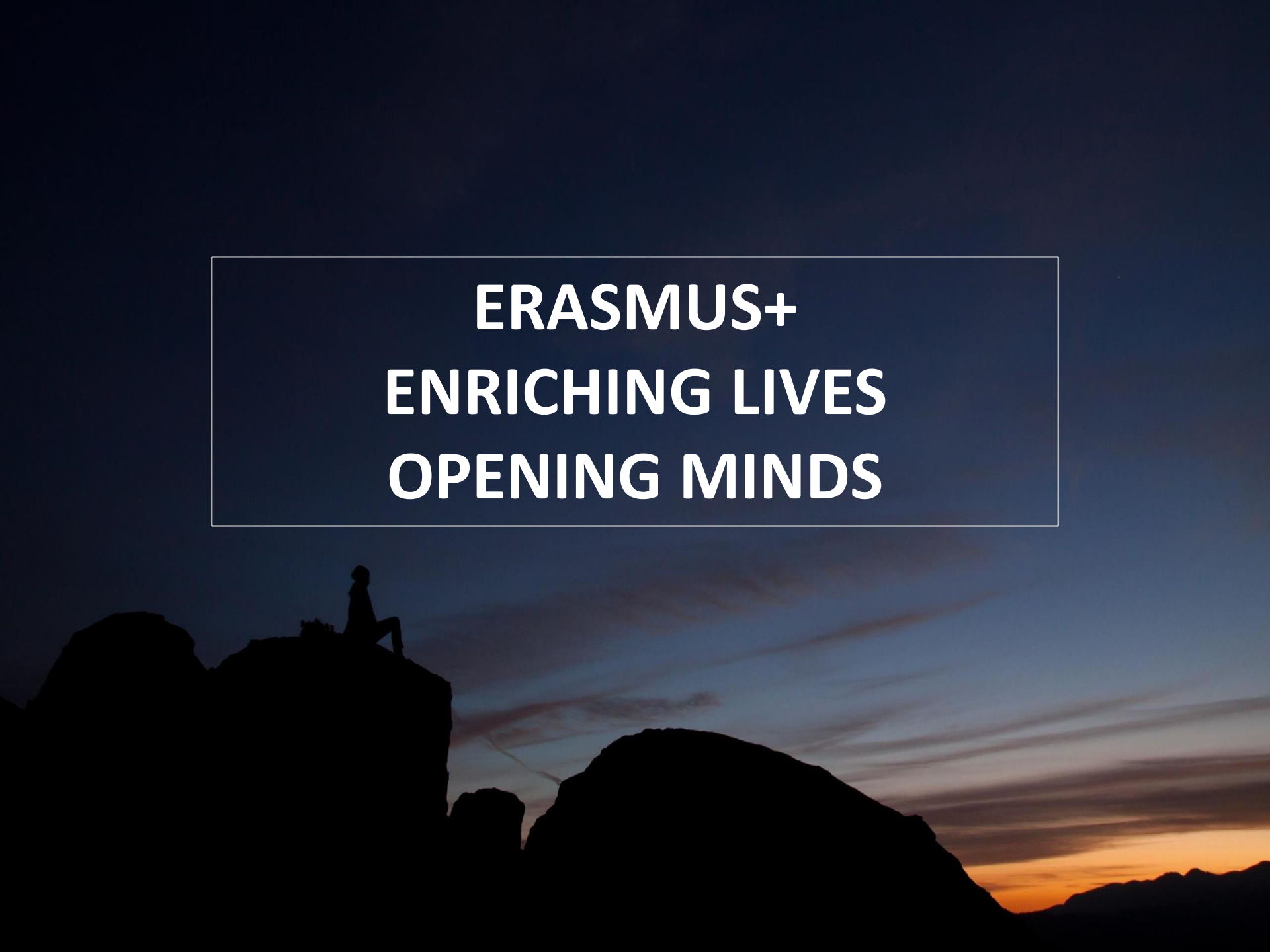


**Facultat de Medicina i Ciències de la Salut  
Oficina de Relacions Internacionals**

# ENSENYAMENTS



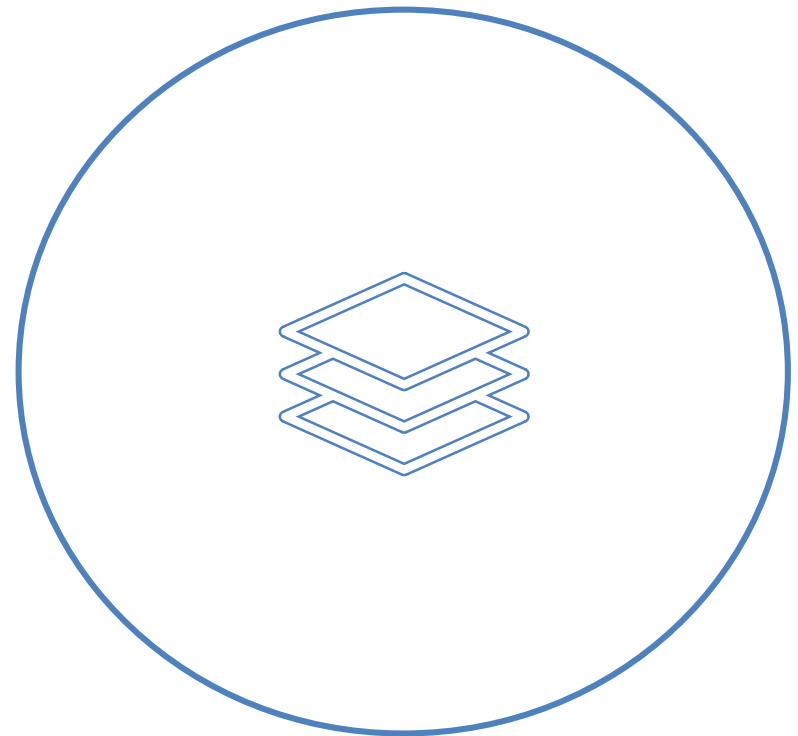
- **Medicina**
- **Enginyeria Biomèdica**
- Infermeria
- Odontologia
- Podologia

A silhouette of a person sitting on a large rock in the foreground, looking out over a landscape of rolling hills and mountains at sunset. The sky is a mix of deep blue and orange, with wispy clouds. The overall mood is contemplative and serene.

**ERASMUS+**  
**ENRICHING LIVES**  
**OPENING MINDS**

# Unitats de gestió administrativa

- Oficina de Mobilitat i Programes Internacionals de la Universitat de Barcelona (OMPI)
- Oficina de Relacions Internacionals Facultat (ORI)



# DIFERENTS PROGRAMES

## Erasmus+estudis

- Conveni entre universitats
- Intercanvi d'estudiants

## Erasmus+pràctiques (en institucions)

- No hi ha conveni entre universitats

## Sol·licitud individual

- No hi ha conveni entre universitats
- L'estudiant ha de pagar dues matrícules
- Exclusivament per cursar assignatures

| <b>Programes de Mobilitat</b>             | <b>Acadèmica<br/>(Assignatures)</b> | <b>Pràctiques<br/>(Pot tenir<br/>reconeixement<br/>curricular)</b> |
|---|-------------------------------------|--|
| <b>Erasmus+Estudis</b>                    | <b>X</b>                            |  |
| <b>Erasmus+Pràctiques</b>                 |                                     | <b>X</b>   |
| <b>Sol·licitud Individual</b>             | <b>X</b>                            |  |
| <b>Global UB (Conveni General)</b>        | <b>X</b>                            |  |
| <b>Global Faculty (Conveni Específic)</b> | <b>X</b>                            |  |

Els convenis Global UB i Global Faculty estan fora de l'àmbit Erasmus  
La Facultat no té convenis en aquestes modalitats

# PROGRAMA ERASMUS+ESTUDIS

- Programa de la **Unió Europea** per a l'intercanvi d'estudiants entre universitats dels 33 països participants en el programa.

En funció de les places establertes en els convenis signats entre la Facultat i les universitats per a cada ensenyament, s'elabora **l'oferta de places** de mobilitat.

- L'estudiant no ha de pagar matrícula a la universitat de destí.
- Els acords es decideixen en base a la **qualitat** dels ensenyaments, la **compatibilitat** i la **reciprocitat**.

*European Region Action Scheme for the  
Mobility of University Students*

## FINANÇAMENT COMISSIÓ EUROPEA

| GRUP PAÏSOS  | ERASMUS+ESTUDIS<br>(màxim 7 mesos de finançament) | ERASMUS+PRÀCTIQUES<br>(màxim 3 mesos de finançament) |
|--|---|--|
| <b>Grup 1</b><br>Dinamarca, Finlàndia, Islàndia, Irlanda, Liechtenstein, Luxemburg, Noruega, Regne Unit, Suècia,   | 310 €/mes   | 310 €/mes  |
| <b>Grup 2</b><br>Àustria, Alemanya, Bèlgica, França, Grècia, Itàlia, Malta, Països Baixos, Portugal, Xipre   | 260 €/mes   | 260 €/mes  |
| <b>Grup 3</b><br>Bulgària, Croàcia, Eslovènia, Eslovàquia, Estònia, Hongria, Letònia, Lituània, Polònia, República Txeca, Romania, Turquia i antiga República Iugoslava de Macedònia | 210 €/mes   | 210 €/mes  |

### Complement 250€/mes

- Beneficiaris de beca general el curs 22-23
- Discapacitat reconeguda i qualificada igual o superior al 33%



## ALTRES FONTS DE FINANÇAMENT

Finançament de la UB i del  
Banco Santander: 443 ajuts  
Import únic 200 €

Cal inscriure's a l'aplicació de  
Banco Santander

Beca MOBINT Generalitat de  
Catalunya (AGAUR)  
200€/mes (màx 6 mesos)

Cal sol·licitar-lo en el termini i forma  
que indiqui la seva convocatòria:  
<https://agaur.gencat.cat/es/lagaur/>

Finançament  
Banco Santander  
3.200 €  
500 €  
150 €

Cal sol·licitar-lo en el termini i forma  
que indiqui la seva convocatòria:  
<https://www.becas-santander.com/program/>

# **Convenis signats per la Facultat de Medicina i Ciències de la Salut**

## **Curs 2023-2024**

**Consultar oferta de places a la web de la OMPI  
Convocatòria Erasmus+Estudis 23-24**

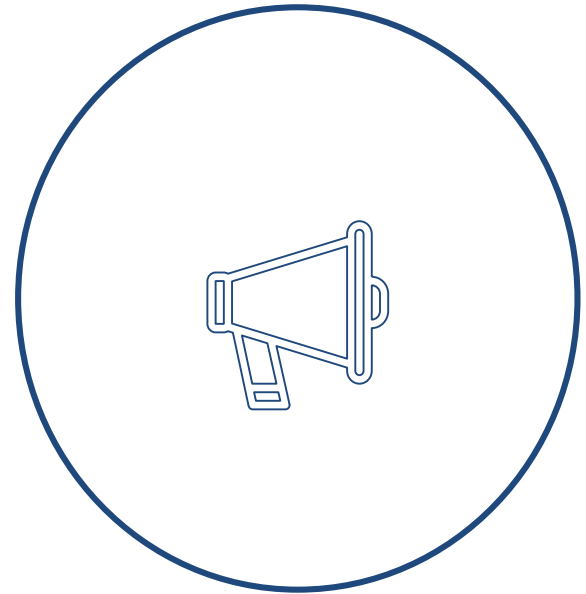
**Mobility Online (SOP): Oferta acadèmica i formulari de sol·licitud  
07/11/2022 – 11/01/2023**



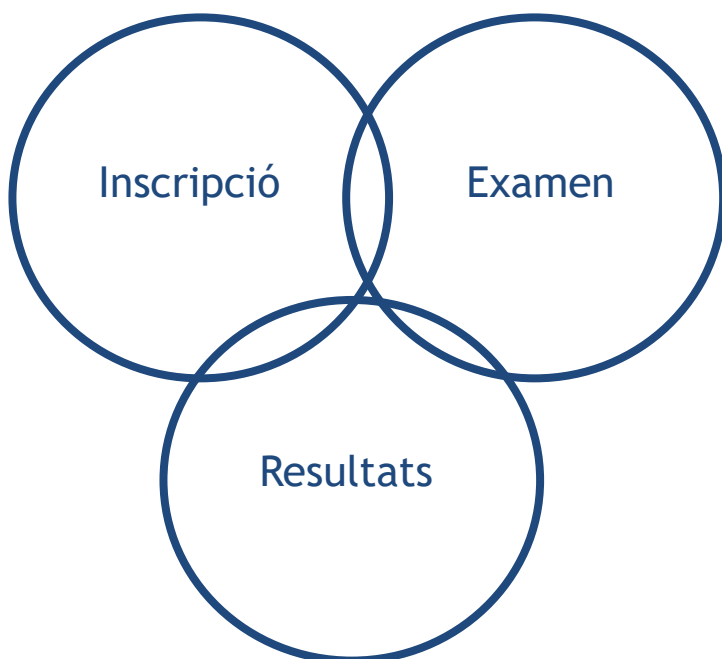
# Requisit general mobilitat

## CERTIFICAT NIVELL D'IDIOMA

El nivell mínim requerit per la  
Universitat de destinació  
Consultar oferta de places  
i informació de cada destinació  
a l'aplicatiu Mobility Online



# Escola d'Idiomes Moderns



Proves de nivell

1. Inscripció
2. Examen
3. Resultats derivats a la Facultat  
*(l'alumne no ha de presentar certificació)*

*Les proves d'idiomes de l'EIM  
s'anuncien oficialment*

Els estudiants que hagin obtingut plaça de mobilitat poden millorar la seva competència lingüística mitjançant l'accés subvencionat als cursos de l'EIM

**Consulteu la web de l'EIM**

# Requisits específics

## Nombre de crèdits requerits

- **Medicina: mínim 120 crèdits**
- **Assignatures de 4t curs de Medicina : mínim 151 crèdits**
- **Pràctiques Clíniques Tutelades (Medicina Familiar i Comunitària/Estada Clínica Hospitalària): 290 crèdits**
- **Enginyeria Biomèdica: mínim 60 crèdits**
- **Enginyeria Biomèdica TFG: mínim 180 crèdits**



# PRÀCTIQUES EXTERNES INTERNACIONALS Curriculars/Extracurriculars

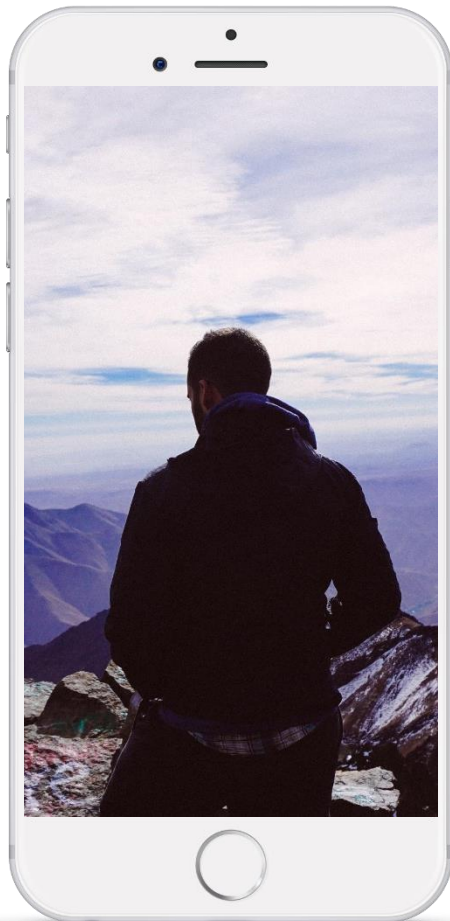
## ❖ Erasmus+Pràctiques

Finançament Unió Europea

## ❖ Conveni de Cooperació Educativa

Sense finançament

## ETAPES PRÈVIES A LA SOL·LICITUD D'UN PROGRAMA DE MOBILITAT



- 1.- Consultar oferta de places de mobilitat a la convocatòria Erasmus+Estudis 22-23.
- 2.- Comprovar si compleixes el requeriment d'idioma de la universitat de destinació.
- 3.- Consultar les pàgines web de les possibles universitats de destinació (pla d'estudis, crèdits, calendari, horaris, etc.).

## ETAPES PRÈVIES A LA SOL·LICITUD D'UN PROGRAMA DE MOBILITAT

- 4.- Establir un projecte de *Learning Agreement* (o *Document d'Equivalències*) seguint les indicacions del punt 1.
- 5.- Si surgeixen dubtes o consultes, tornar al punt 1.
- 6.- Si segueixen els dubtes, adreçar-se a l'**Oficina de Relacions Internacionals de la Facultat**.



## ETAPES PRÈVIES A LA SOL·LICITUD D'UN PROGRAMA DE MOBILITAT

7.- Si l'**Oficina de Relacions Internacionals** no pot resoldre els vostres dubtes, us adreçaran als responsables ERASMUS:

Medicina Campus Clínic  
Medicina Campus Bellvitge  
Enginyeria Biomèdica

**Dr. Ferran Masanes**  
**Dr. Carles Casanovas**  
**Dra. Núria Gavara**

# PROCÈS DE SOL·LICITUD PROGRAMA DE MOBILITAT



- 1.- Llegir amb atenció les bases de la convocatòria corresponent (publicada a la web de la OMPI)
- 2.- Realitzar l'alta a l'aplicatiu **SOP**
- 3.- Comprovar oferta de places **22-23**
- 4.- Seleccionar d'1 a 5 places per ordre de preferència (de més preferida a menys preferida)
- 5.- Omplir el formulari de sol·licitud online al **SOP**

# CRITERIS DE SELECCIÓ

| <b>Criteri</b>   | <b>Puntuació</b>   |
|--|--|
| <b>Nota mitjana ponderada expedient acadèmic</b>                           | <b>60%</b>   |
| <b>Estudiants amb una situació de desavantatge (discapacitat =&gt;33%)</b> | +10% de la nota  |
| <b>Nivell d'idioma superior al requerit</b>                                | +3,33 % per cada nivell adicional s/nota mitjana (màxim 10% adicional) |
| <b>2on idioma vinculat a la plaça (nivell mínim requerit)</b>              | +10% (+3,33% punts per nivell superior al requerit)                    |

Per cada universitat seleccionada hi haurà una puntuació diferent en funció del requeriment d'idioma

# CRITERIS DE SELECCIÓ

En cas d'empat es tindrà en compte

| CRITERI                    | Puntuació               |
|----------------------------|-------------------------|
| Beca general               | +10% sobre nota mitjana |
| Nombre de crèdits superats | +10% sobre nota mitjana |

## Medicina

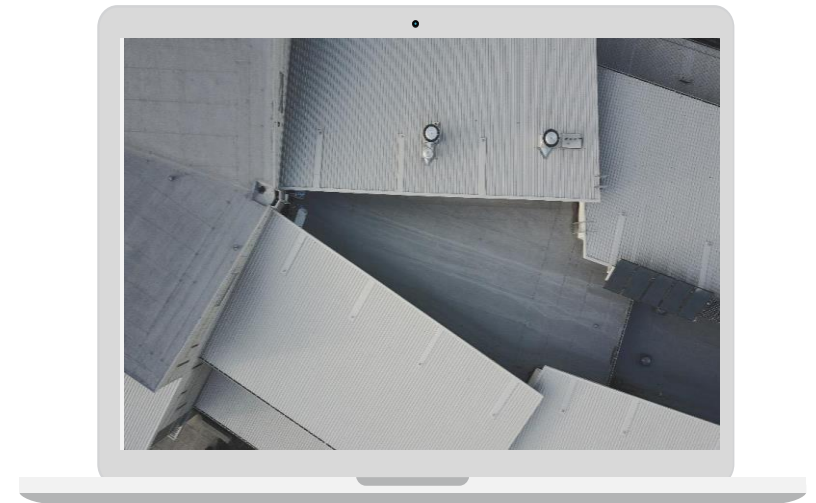
Universitats amb oferta limitada: Pediatria + Ginecologia

*(Karolinska, Oslo, Bergen, Aarhus)*

Només hi podran optar els alumnes que hagin de realitzar 6è curs

# ASSIGNACIÓ INICIAL DE PLACES DE MOBILITAT

1. Les places establertes per conveni s'assignen als alumnes en funció de les seves **preferències** i dels criteris de selecció (**nota mitjana i compliment requisit d'idioma**) fins a esgotar les places disponibles.
2. Els alumnes tenen l'opció d'acceptar la plaça assignada o renunciar-hi.



## SEGONA ASSIGNACIÓ DE PLACES DE MOBILITAT

1. S'elabora una nova llista amb les **places vacants**.
2. Hi poden optar els alumnes **sense assignació** de plaça o que han renunciat a la seva assignació en la primera fase.
3. Es repeteix el mateix sistema de la primera assignació fins a esgotar les places vacants.
4. Els alumnes han **d'acceptar** la plaça assignada o **renunciar-hi**.

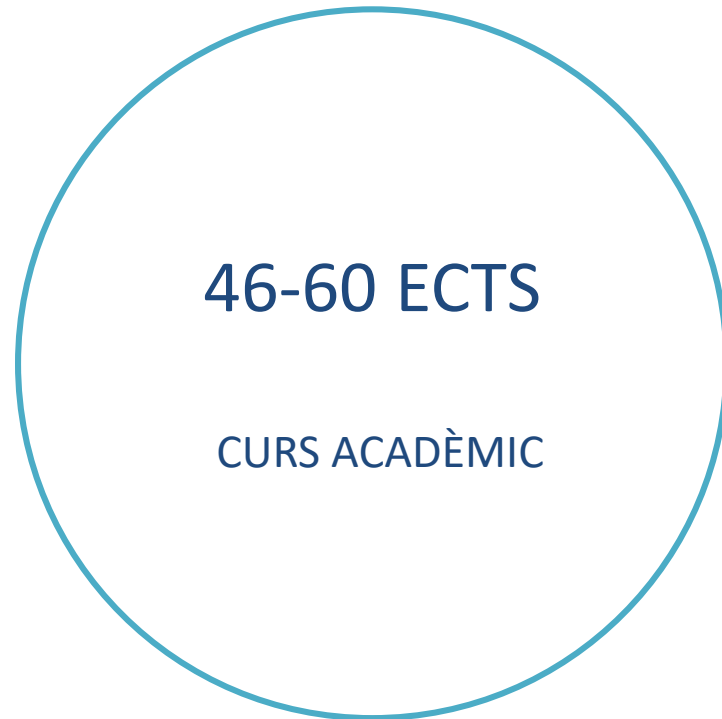
**L'assignació de plaça Erasmus a la UB NO implica  
l'acceptació de la Universitat de destí  
L'alumne ha de passar per un segon  
procés de sol·licitud a la universitat adjudicada**

# QUÈ ÉS POT ESTUDIAR EN MOBILITAT?

1. Assignatures obligatòries UB = equivalència amb assignatura/es a la universitat de destinació
2. Reconeixement crèdits optatives UB = crèdits cursats a la universitat de destinació

**NO reconeixement en crèdits:  
idiomes i activitats esportives**

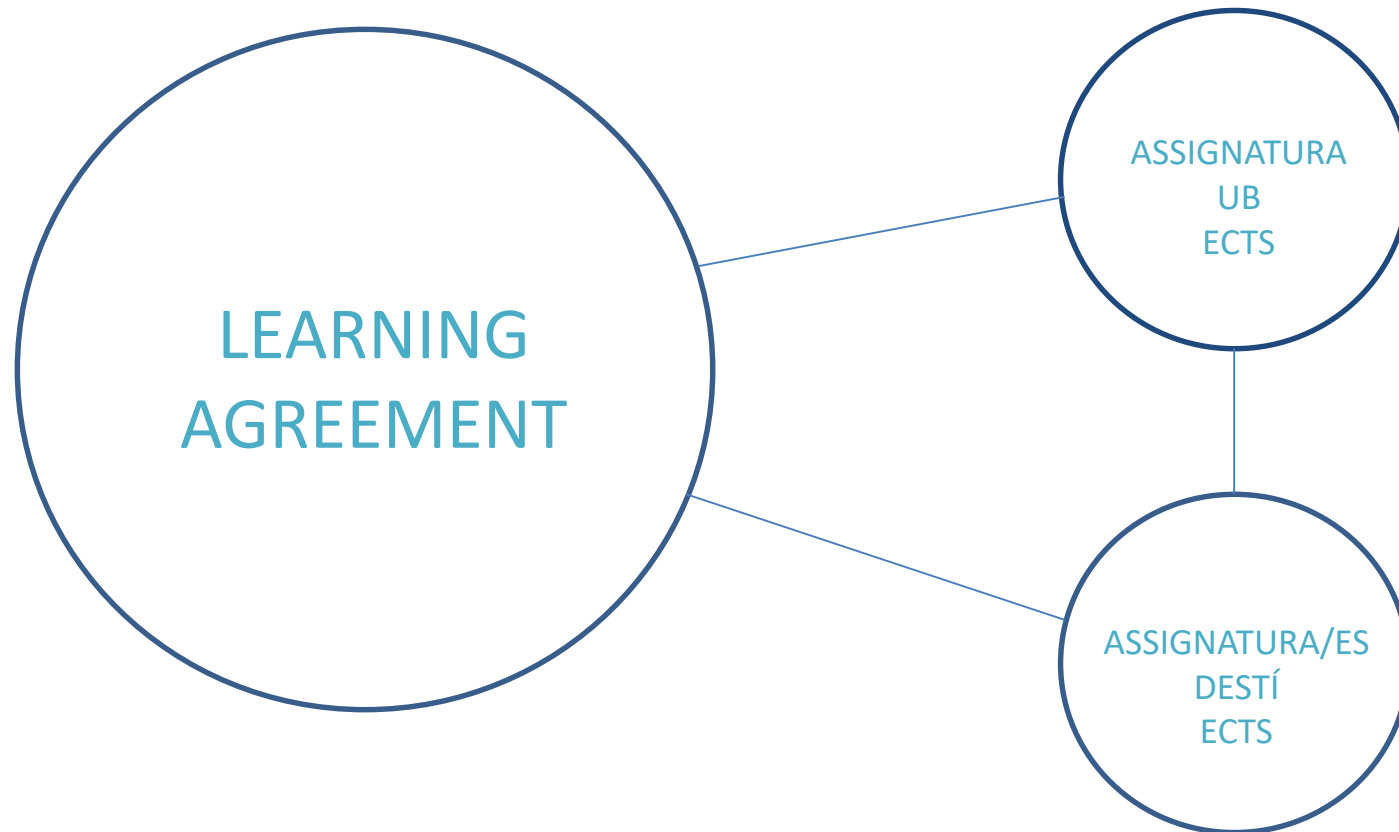
# NOMBRE DE CRÈDITS A CURSAR



*L'estudiant Erasmus ho és a dedicació completa*



# LEARNING AGREEMENT



**El Learning Agreement signat per les 3 parts implica el reconeixement a la UB dels crèdits cursats i superats en mobilitat**

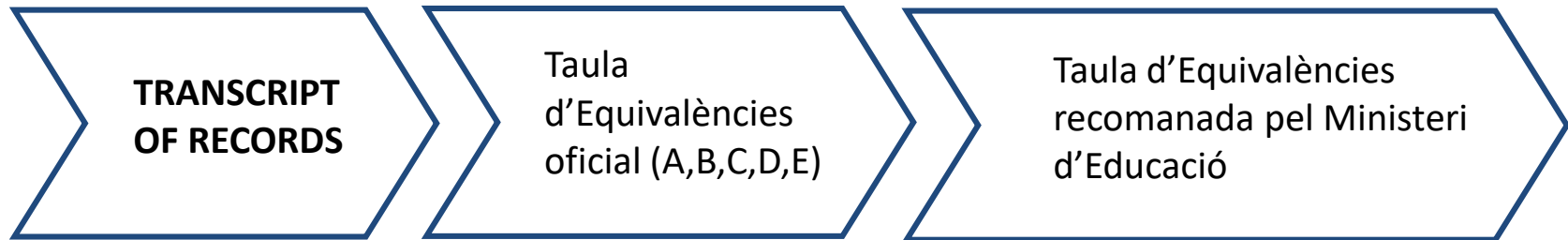
## EXEMPLE EQUIVALÈNCIES ACADÈMIQUES MEDICINA

| Crèdits  | Assignatures destinació                  | Assignatura UB                   | Crèdits |
|----------|--|----------------------------------|---------|
| 4 ECTS   | Medical Oncology                         | Oncologia mèdica i radioteràpica | 6 ECTS  |
| 1 ECTS   | AFP Medical Oncology                     |                                  |         |
| 2 ECTS   | Diagnostic imaging and Radiotherapy      |                                  |         |
| 4 ECTS   | Rheumatology                             | Ortopèdia i Reumatologia         | 9 ECTS  |
| 0,5 ECTS | AFP Rheumatology                         |                                  |         |
| 3 ECTS   | Musculoskeletal Diseases                 |                                  |         |
| 0,5 ECTS | AFP Musculoskeletal Diseases             |                                  |         |
| 1 ECTS   | Physical and Rehabilitative Medicine     |                                  |         |
| 0,5 ECTS | AFP Physical and Rehabilitative Medicine |                                  |         |
| 4 ECTS   | Infectious Diseases                      | Malalties Infeccioses            | 9 ECTS  |
| 2 ECTS   | Epidemiology                             |                                  |         |
| 2 ECTS   | AFP Infectious diseases                  |                                  |         |

## EXEMPLE EQUIVALÈNCIES ACADÈMIQUES EBM

| Crèdits | Assignatures destinació                  | Assignatura UB                         | Crèdits |
|---------|--|--|---------|
| 10 ECTS | BIOMEDICAL SIGNAL AND MEDICAL IMAGES     | Instrumentació i senyals biomèdiques   | 9 ECTS  |
| 5 ECTS  | MEASUREMENTS                             | Imatges biomèdiques                    | 6 ECTS  |
| 5 ECTS  | MANAGEMENT OF ORGANIZATIONS AND PROJECTS | Projectes d'Enginyeria                 | 6 ECTS  |
| 12 ECTS | BIOMECHANICS                             | Biomecànica                            | 6 ECTS  |
|         |  | Optativa ERASMUS 1                     | 6 ECTS  |
| 10 ECTS | MEDICAL INFORMATICS                      | Informàtica mèdica i telemedicina      | 6 ECTS  |
|         |  | Optativa ERASMUS 2                     | 6 ECTS  |
| 10 ECTS | BIOMATERIALS                             | Enginyeria de materials i biomaterials | 9 ECTS  |
| 5 ECTS  | HEALTH CARE MANAGEMENT                   | Enginyeria clínica, salut i ètica      | 6 ECTS  |

# QUALIFICACIONS



Sistema ECTS qualificacions: The top 10% are awarded the grade A, the following 25%, the grade B, the following 30%, the grade C; the following 25%, the grade D, and the lowest 10%, the grade E. When student's grade cannot be quantified, this is indicated by the abbreviation "NQ".

**La dificultat en obtenir més o menys nota és intrínseca**

**No existeix cap mecanisme de "compensació"**

# OFICINA DE RELACIONS INTERNACIONALS

## FACULTAT DE MEDICINA I CIENCIES DE LA SALUT

[erasmus.medicina@ub.edu](mailto:erasmus.medicina@ub.edu)

**Horari presencial (Campus Clínic):** demanar cita prèvia per e-mail

**Tota la informació i convocatòries a la web de la Oficina de Mobilitat i  
Programes Internacionals (OMPI):**

<http://www.ub.edu/uri/estudiantsUB/erasmus.htm>

**També podeu consultar la web de la Facultat:**

<https://www.ub.edu/portal/web/medicina-ciencies-salut/mobilitat>

# Thanks!

Any questions?