

MÀSTER EN DESENVOLUPAMENT I INNOVACIÓ D'ALIMENTS

INFORME DE SEGUIMENT DEL CURS ACADÈMIC 2010-2011

Informe elaborat per: Josefa Badia, Vicedegana de postgraus de la Facultat, i Francesc Guardiola, Coordinador del Màster. Març 2012.

Informe revisat per: Amparo Cortés, Delegada del Degà en Qualitat del Centre. 26 d'abril de 2012

Informe aprovat per: Comissió de Qualitat del centre. 27 d'abril de 2012



Sumari

1. PRESENTACIÓ	3
1.1. Fitxa identificativa de l'ensenyament	4
1.2. Tractament de les recomanacions que es van fer en el moment de verificar la memòria del títol	6
2. INFORMACIÓ PUBLICADA	7
2.1. Al web del centre	7
2.2. Al web de l'ensenyament	7
2.3. Seguiment i actualització de la informació publicada	11
3. ANÀLISI VALORATIVA DE L'ENSENYAMENT	12
3.1. Dades sobre l'accés i la matrícula	13
3.2. Plans docents	15
3.3. Pràctiques externes	16
3.4. Mobilitat nacional i internacional	16
3.5. Treball final de màster	16
3.6. Queixes, reclamacions i suggeriments	17
3.7. Resultats	18
3.7.1 Satisfacció de l'alumnat amb l'acció docent i la planificació d'assignatures	18
3.7.2 Rendiment acadèmic	19
4. PROPOSTES DE MILLORA	20
4.1. Les propostes de millora que es derivin de la valoració que es fa del desplegament de la titulació, incloent-hi totes les propostes de modificació	20
4.2. Disseny, implementació i seguiment de les accions de millora	21
4.3. Pla de seguiment de les millores proposades	22
5. EL SISTEMA D'ASSEGURAMENT INTERN DE LA QUALITAT (SAIQU) COM A EINA PER AL SEGUIMENT DE LES TITULACIONS DEL CENTRE .	24
ANNEX 1: Taula de dades i indicadors del curs 2010-2011	26

DESPLEGAMENT I SEGUIMENT DE LES TITULACIONS OFICIALS A LA UB:

1. PRESENTACIÓ

La societat demana especialistes en R+D+i, que tinguin la capacitat d'innovar, que puguin integrar-se dintre d'equips multidisciplinaris i que tinguin capacitat d'adaptar-se als canvis continus que en aquests moments se succeeixen en el camp de l'alimentació. En el nostre país, el sector agroalimentari representa un 15 % de les vendes netes. Però, d'altra banda, les xifres (INE) de col·laboració en R+D+i entre empreses i universitats o centres de recerca són baixes en el sector de l'alimentació i begudes, respecte al que succeeix en d'altres, i estan clarament per sota de la mitjana global de tots els sectors. Un equip de R+D+i demana que científics i tècnics col·laborin, i que tinguin la capacitat de comunicar aspectes tecnocientífics als membres no tècnics de l'equip. En contrapartida, aquests tècnics i científics han d'estar familiaritzats amb aspectes de màrqueting, financers, logístics i de comercialització dels productes. Igualment, han de ser capaços d'analitzar les demandes del mercat i extreure'n conclusions necessàries per a les seves activitats específiques de R+D+i. L'anàlisi de les perspectives de mercat i del probable èxit d'un producte indica que és necessari treballar simultàniament, i de manera integrada, en àmbits que abasten des de les ciències del consumidor fins a les tècniques de comercialització, passant pels aspectes nutricionals, de salut i tecnològics, entre d'altres. Està demostrat que un producte que només es recolzi en una imatge no ven, si això no s'acompanya d'unes característiques sensorials, de presentació, de seguretat i d'altres que hagin estat estudiades adequadament. Per aquesta raó, cal introduir sempre en el desenvolupament i la innovació una visió centrada en la interacció d'aquests factors amb els propis de la tecnologia.

En conseqüència, el programa de màster en Desenvolupament i Innovació d'Aliments està dissenyat per tal que l'alumnat assoleixi unes bases suficients que l'habilitin per analitzar qualsevol procés comprès dintre de les activitats de R+D+i en la indústria alimentària. D'aquesta manera, el pla d'estudis inclou matèries bàsiques (nutrició, composició química i propietats físiques, qualitat i seguretat alimentàries, tecnologia d'aliments, disseny i formulació, etc.), conjuntament amb matèries complementàries per assolir la integració de coneixements i el desenvolupament d'habilitats i competències en l'àmbit de l'R+D+i (regulació legal i protecció de la propietat intel·lectual-industrial, gestió de projectes i

documentació, avaluació de costos i rendibilitat, avaluació del mercat i estratègies de màrqueting, entre d'altres).

Al curs 2010-2011, el Màster en Desenvolupament i Innovació d'Aliment s'imparteix a la Facultat de Farmàcia de la Universitat de Barcelona, juntament amb altres 21 titulacions, tal i com es mostra a la figura següent:



1.1. Fitxa identificativa de l'ensenyament

Any en que es va començar a impartir l'ensenyament	2007-2008
Universitat coordinadora al curs 2010-2011	Universitat Barcelona
Màster interuniversitari	No
Universitats participants	Universitat de Barcelona
Crèdits ECTS	60-90
Oferta de places	30
Estudiants nou accés	21
Total matriculats	51
Nombre total de professorat (amb docència planificada al GRAD)	29
Nombre total de professorat doctor	24
Percentatge de professors doctors respecte al total de professorat	82,76 %

Objectius de la titulació

Aquest programa de Màster pretén cobrir la demanda creixent de titulats especialitzats en les tasques implicades en la recerca i desenvolupament de productes a la indústria alimentària, amb un fort component d'innovació, que ha de ser el motor impulsor d'aquesta tasca. Això fa que la societat demandi especialistes en aquest àmbit, que tinguin la capacitat d'innovar, que puguin integrar-se dins d'equips multidisciplinaris i que tinguin capacitat d'adaptar-se als canvis continus que en aquests moments es succeeixen en el camp de l'alimentació, tant a la indústria alimentària en concret, com en altres àrees de l'exercici professional (administració, recerca, comercialització, ...). L'alumne haurà d'adquirir unes bases sòlides i suficients per tal que sigui capaç d'analitzar tots els processos compresos dintre de les activitats de R+D+i a la indústria alimentària, integrant tota una sèrie d'aspectes interdisciplinaris que convergiran en una formació d'alt nivell en el camp del disseny i desenvolupament de productes alimentosos. Això demana també la implicació d'aquells professors, investigadors i professionals de la indústria que puguin cobrir de la millor manera aquests diferents aspectes. Un adequat nivell de participació de l'empresa i una millora de la interacció entre centres universitaris i el sector productiu ha de ser la base per assegurar una formació d'alta qualitat. La finalitat global d'aquest Màster és oferir una formació complementària a titulacions actuals que ofereixen uns coneixements bàsics de partida (Biologia, Farmàcia, Química, Enginyeria Agronòmica, etc), amb els següents objectius:

1. Subministrar coneixements suficients dins les matèries que ha de fer servir el futur especialista en recerca i desenvolupament a la indústria alimentària (des de la nutrició, la tecnologia o el disseny d'experiments, fins a les àrees de gestió de projectes, documentació o regulació legal, entre d'altres).
2. Capacitar per a un desenvolupament professional clarament enfocat cap a la recerca, però contemplant a la vegada la seva capacitat d'integrar-se i cooperar en equips multidisciplinaris a l'empresa alimentària.
3. Capacitar també per al desenvolupament professional en l'àmbit dels centres de recerca. És per tant un objectiu rellevant configurar un itinerari de formació per a la recerca amb un fort tronc comú a compartir entre una orientació professional a la indústria i una orientació més científica, però oferint a més una formació específica per a cadascuna de les dues orientacions.



1.2. Tractament de les recomanacions que es van fer en el moment de verificar la memòria del títol

Data del document oficial d'ANECA: 8 de juliol de 2009 (valoració favorable)

No hi va haver cap recomanació quan es va verificar, mitjançant el procediment abreujat, la memòria del títol.

2. INFORMACIÓ PUBLICADA

La informació està publicada en diferents llocs web.

2.1. Al web del centre

El centre publica en el seu web (<http://www.ub.edu/farmacia>) tota la informació de caràcter bàsic relacionada amb el desenvolupament operatiu del programa formatiu conjuntament amb els indicadors relacionats. Aquesta informació segueix els criteris generals de continguts unificats per a totes les titulacions de la UB¹.

Així a través de l'enllaç <http://www.ub.edu/farmacia/queoferim/index/postgrau.htm> s'arriba directament a l'oferta de màsters, postgraus i doctorat del centre.

El lloc web de la Facultat de Farmàcia, en el seu apartat "Societat", conté una pàgina que explica breument en què consisteix el programa feina UB i enllaça amb el lloc web d'aquest programa perquè les empreses coneguin la normativa per rebre estudiants en pràctiques i com fer les seves ofertes de places (<http://www.ub.edu/farmacia/queoferim/index/empreses.htm>).

El centre disposa d'un sistema de qualitat d'acord amb les polítiques de la Universitat de Barcelona que es pot consultar directament a través de les següents pàgines web:

<http://www.ub.edu/farmacia/queoferim/index/qualitat.htm>

http://www.ub.edu/farmacia/queoferim/docs/politica_qualitat1.pdf, que estan supervisades per l'Agència de Polítiques i de Qualitat de la Universitat de Barcelona (<http://www.ub.edu/agenciaqualitat/>). A més, en el lloc web del centre, es dona informació sobre la composició de la Comissió de Qualitat del centre (http://www.ub.edu/farmacia/queoferim/docs/comissio_qualitatB.pdf).

2.2. Al web de l'ensenyament

Tota la informació de caràcter bàsic relacionada amb el desenvolupament operatiu del Màster en Desenvolupament i Innovació d'Aliments conjuntament amb els indicadors relacionats es troben en el lloc web específic del màster (<http://www.ub.edu/masteroficial/innovaliment/>).

La informació pública s'ha estructurat de la manera següent :

¹El desplegament d'alguns continguts d'informació es farà a mesura que es vagin desenvolupant els ensenyaments.

- Futurs estudiants: informació descriptiva general on s'inclou: Objectius i competències, Requisits d'accés, Preinscripció, Pla d'estudis, Beques i ajuts.
- Informació General: Calendari de matrícula, Calendari acadèmic, Queixes, reclamacions i suggeriments.
- Informació Acadèmica: Plans docents, Horaris, Professorat, Accions de suport i orientació, Pràctiques en empreses/institucions (per als màsters que ofereixen pràctiques), Mobilitat (per als màsters que ofereixen mobilitat) i Treball final de màster.
- Sistema de Qualitat: presentació, indicadors, normatives
- Racó de l'estudiant: llistat d'admesos. Serveis, avisos i notícies, àrea privada

A continuació, s'inclouen els enllaços que contenen la informació relativa als apartats anteriorment esmentats.

Futurs estudiants

La pàgina de presentació del màster :

(http://www.ub.edu/masteroficial/innovaliment/index.php?option=com_frontpage&Itemid=1)

resumeix quins són els objectius formatius del màster i a quina demanda social respon.

La pàgina d'objectius presenta els objectius i competències d'aquest ensenyament

(http://www.ub.edu/masteroficial/innovaliment/index.php?option=com_content&task=view&id=2&Itemid=2).

El perfil de l'alumne al qual s'adreça aquest ensenyament i les seves sortides professionals figuren a:

http://www.ub.edu/masteroficial/innovaliment/index.php?option=com_content&task=view&id=3&Itemid=3.

Els requisits d'accés i criteris de selecció dels alumnes preinscrits figuren a:

http://www.ub.edu/masteroficial/innovaliment/index.php?option=com_content&task=view&id=5&Itemid=5.

La informació relativa al pla d'estudis figura als apartats "Estructura del màster" :

(http://www.ub.edu/masteroficial/innovaliment/index.php?option=com_content&task=view&id=19&Itemid=26) i "Programació d'assignatures i plans docents"

(http://www.ub.edu/masteroficial/innovaliment/index.php?option=com_content&task=view&id=8&Itemid=8).

L'alumne té accés a la informació actualitzada sobre beques i ajuts a través de l'enllaç que figura a la part superior del lloc web del màster:



Universitat de Barcelona

http://www.ub.edu/dyn/cms/continguts_ca/estudis/oferta_formativa/master_universitari/master_universitari.html?option=com_content&task=view&id=4&Itemid=28.

Informació general

Els calendaris de preinscripció i matrícula figuren a:

http://www.ub.edu/masteroficial/innovaliment/index.php?option=com_content&task=view&id=6&Itemid=6.

El calendari acadèmic figura junt amb els horaris:

http://www.ub.edu/masteroficial/innovaliment/index.php?option=com_content&task=view&id=18&Itemid=18&lang=es_ES.

Hi ha un apartat de consultes, suggeriments i queixes on se li explica a l'alumne com els pot fer:

http://www.ub.edu/masteroficial/innovaliment/index.php?option=com_content&task=view&id=30&Itemid=34&lang=ca_ES.

Aquesta pàgina es troba enllaçada amb la bústia de queixes i suggeriments de la Facultat de Farmàcia.

Informació acadèmica

Els plans docents de les diferents assignatures del màster figuren a:

http://www.ub.edu/masteroficial/innovaliment/index.php?option=com_content&task=view&id=8&Itemid=8&lang=ca_ES (l'assignatura optativa "Canvis Socials i Innovacions Alimentàries" fa tres cursos que no s'ofereix i per això no hi ha pla docent).

Els horaris es troben a:

http://www.ub.edu/masteroficial/innovaliment/index.php?option=com_content&task=view&id=18&Itemid=18&lang=es_ES.

Els coordinadors de cada assignatura i el Departament al qual pertanyen es troben a:

http://www.ub.edu/masteroficial/innovaliment/index.php?option=com_content&task=view&id=9&Itemid=9, d'aquesta manera, si els alumnes ho necessiten, poden contactar amb el professor coordinador de l'assignatura a través de les dades (correu electrònic i telèfon) del directori de la Universitat de Barcelona (aquesta pàgina web està directament enllaçada amb el directori).

Es pot accedir al pla docent de l'assignatura optativa "pràctiques a la Indústria" a través de la pàgina web:

http://www.ub.edu/masteroficial/innovaliment/index.php?option=com_content&task=view&id=8&Itemid=8.

A més, els alumnes a través de l'espai virtual de l'assignatura "Pràctiques a la Indústria", obert a tothom, poden consultar informació diversa relativa a les pràctiques externes (normativa, ofertes de places, etc.): <http://campusvirtual.ub.edu/course/view.php?id=30064>.

Els plans docents de les dues assignatures que constitueixen el treball fi de màster de cadascuna de les dues especialitats del màster, professional (assignatura de "Casos Pràctics") i recerca (assignatura d'"introducció a la Recerca") es troben a:

http://www.ub.edu/masteroficial/innovaliment/index.php?option=com_content&task=view&id=8&Itemid=8.

Dades de l'ensenyament

Dins d'aquest apartat, en el subapartat anomenat "Presentació i indicadors", es publicaran els indicadors de qualitat del màster i els resultats públics de les avaluacions sobre la qualitat del màster que fan les diferents agències de qualitat. Aquest subapartat es troba enllaçat amb la pàgina web que fa referència a la qualitat dels ensenyament impartits a la Facultat de Farmàcia.

http://www.ub.edu/masteroficial/innovaliment/index.php?option=com_content&task=view&id=31&Itemid=35&mosmsg=Art%EDculo+guardado.&lang=ca_ES

Racó de l'estudiant

Els diferents llistats d'admesos es van publicant a:

http://www.ub.edu/masteroficial/innovaliment/index.php?option=com_content&task=view&id=11&Itemid=11.

Els avisos i notícies es troben a la pàgina d'inici del màster

(http://www.ub.edu/masteroficial/innovaliment/index.php?option=com_frontpage&Itemid=1)



i a la secció d'avisos i notícies

(http://www.ub.edu/masteroficial/innovaliment/index.php?option=com_content&task=blogcategory&id=5&Itemid=28).

2.3. Seguiment i actualització de la informació publicada

La posada en marxa del sistema d'assegurament de la qualitat (SAIQU) introdueix els mecanismes per assegurar que la informació disponible sigui correcta i que s'actualitzi amb la freqüència adequada.

A l'inici de cada curs acadèmic la comissió de coordinació del màster revisa i actualitza la informació del lloc web del màster. El coordinador durant el curs va actualitzant les pàgines web relacionades amb el funcionament del màster (horaris, calendaris, plans docents, llistats d'admesos de cara al curs vinent, novetats, avisos i notícies).

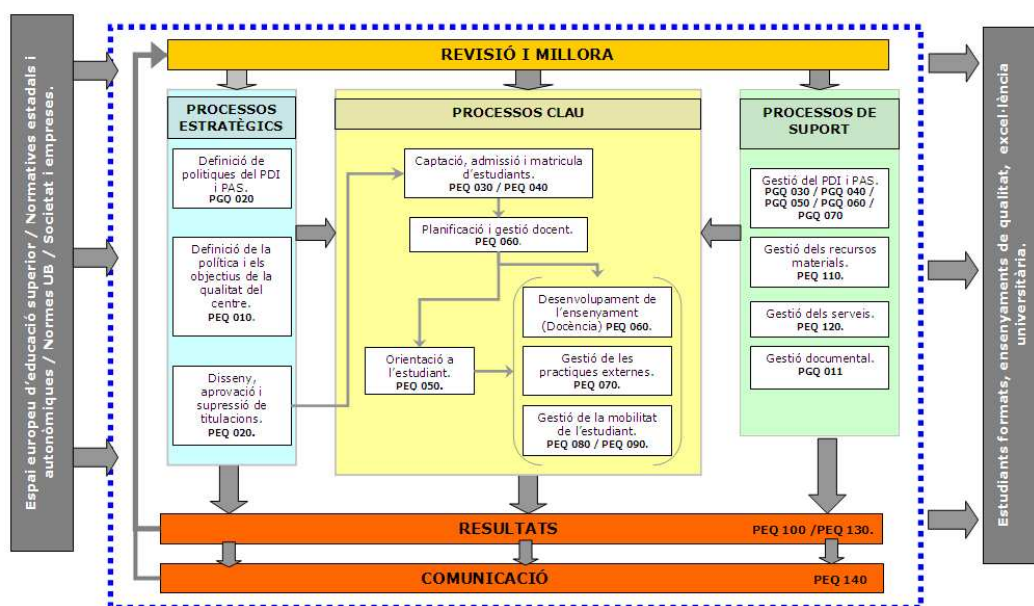
3. ANÀLISI VALORATIVA DE L'ENSENYAMENT

Anàlisi de la informació i valoració d'indicadors

A través del Sistema d'Assegurament intern de la Qualitat (SAIQU) s'ha elaborat el mapa de processos de cada centre, cosa que ha permès identificar i classificar cada un dels processos clau que intervenen en el programa formatiu de l'ensenyament. A més, el SAIQU proposa el desplegament gradual d'un conjunt d'indicadors, lligats als diversos processos, fins al moment de l'acreditació.

Una de les tasques que ha estat duent a terme la Comissió de Qualitat del centre és desplegar el SAIQU a través del mapa de processos i els seus procediments associats. D'aquesta manera, des del centre ja s'ha reflexionat sobre qui i com s'ha de fer la tasca de planificació i avaluació dels diversos processos.

MAPA DE PROCESSOS DEL SAIQU AL CENTRE



El nostre ensenyament es va iniciar el curs 2007-08, per la qual cosa els processos sotmesos a un seguiment més exhaustiu són habitualment els següents:

- Captació, admissió i matrícula d'estudiants (PEQ 040)
- Planificació i gestió docent (PEQ 060) —l'apartat de la publicació dels plans docents al

GRAD i al web de l'ensenyament.

- Desenvolupament de l'ensenyament: Treball Final de Màster (Pràctiques externes) (PEQ 070),
- Queixes, reclamacions i suggeriments (PEQ 100).
- Resultats (PEQ 130) —l'apartat de rendiment acadèmic i de satisfacció dels estudiants.

Totes les dades analitzades en els apartats 3.1 fins a 3.7 han estat proporcionades pel Servei de Planificació Acadèmicodocent de la Universitat de Barcelona i quan no és així sempre s'especifica la font de les dades. L'anàlisi d'aquestes dades ha estat realitzat pel coordinador del Màster, Francesc Guardiola, i revisat per Josefa Badia, Vicedegana de Postgraus de la Facultat de Farmàcia.

3.1. Dades sobre l'accés i la matrícula

En relació a l'accés i els criteris de selecció dels alumnes preinscrits es segueixen les directrius marcades en la memòria verificada, que es troben publicats en la pàgina web del màster:

http://www.ub.edu/masteroficial/innovaliment/index.php?option=com_content&task=view&id=5&Itemid=5

Segons consta en la memòria que es va verificar, el número de places màxim que es poden oferir és de 40 i durant el curs 2010-2011 se'n van oferir 30, posteriorment durant el curs 2011-2012, degut a la demanda creixent, se n'han ofert 35, que serà el màxim de places que s'oferiran a partir d'ara. En total durant el curs 2010-2011 es van matricular 21 nous alumnes que van cobrir un 70 % de les places que es van oferir (dades proporcionades per la Secretaria d'Estudiants i Docència de la Facultat de Farmàcia).

Segons les dades proporcionades pel Servei de Planificació Acadèmicodocent de la Universitat de Barcelona, durant el curs 2010-2011, el percentatge de preinscripcions respecte a les places que es van oferir (30) va ser d'un 256,67%. El percentatge de nous alumnes matriculats respecte al total d'alumnes preinscrits va ser només del 27,27%. Aquest percentatge tant baix és producte de què els alumnes es poden preinscriure a més d'un màster sense cap tipus de taxa o restricció, la qual cosa fa que molts alumnes es preinscriguin a més d'un màster per si de cas no els admeten a la seva primera opció. Aquest fet és especialment important en aquest màster, doncs a la Universitat de Barcelona, durant el curs 2010-2011, es van oferir 4 màsters

oficials totalment relacionats amb l'àrea de coneixement de Nutrició i Bromatologia, que podien atreure a alumnes amb un perfil similar. A més, el fet que un 28,56% dels alumnes preinscrits no van enviar ni un sol dels documents que se'ls hi van demanar durant el procés de preinscripció indica clarament que molts dels estudiants preinscrits no tenen un interès real en cursar aquest màster. Durant el curs 2010-2011, tots els nous alumnes que es van matricular havien fet la preinscripció.

El percentatge d'alumnes amb nacionalitat estrangera, entre els nous alumnes matriculats durant el curs 2010-2011, va ser molt elevat, d'un 61,9%, tots procedents de països llatinoamericans. No obstant, aquest percentatge varia molt de curs a curs, essent durant el curs 2010-2011 el percentatge més alt des del curs 2007-08, quan es va iniciar aquest màster. En general, el màster sempre ha tingut molta acceptació entre els alumnes estrangers, bàsicament llatinoamericans, però durant altres cursos s'han matriculat també alumnes polonesos i italians. D'altra banda, durant el curs 2010-2011, els alumnes espanyols procedent d'universitats no catalanes van suposar un 9,52% del total de nous alumnes. Des del curs 2007-2008, cada curs s'han anat matriculant alumnes espanyols procedents d'universitats no catalanes. La qual cosa demostra l'interès per aquest màster per part d'alumnes que venen d'altres comunitats autònomes.

Segons les dades proporcionades pel Servei de Planificació Acadèmicodocent de la Universitat de Barcelona, el 100% dels nous alumnes matriculats durant el curs 2010-2011 van complir el perfil d'estudiant que es defineix a la memòria verificada per aquest màster. D'aquest nous alumnes, un 22,27 % van ser estudiants estrangers amb títols equivalents a les titulacions espanyoles contemplades en els requisits d'accés del màster (p.e., Enginyeria d'Aliments, dades proporcionades per la Secretaria d'Estudiants i Docència de la Facultat de Farmàcia). Aquest perfil d'accés es troba publicat a la pàgina web del màster:

http://www.ub.edu/masteroficial/innovaliment/index.php?option=com_content&task=view&id=5&Itemid=5.

El percentatge de dones entre els alumnes de nou ingrés va ser del 86% durant el curs 2010-2011. El fet que les dones siguin majoria entre els alumnes del màster ha estat una constant durant els diferents cursos. El 31,82% dels nous alumnes tenien entre 21 i 25 anys, el 40,91 % entre 26 i 30 anys i la resta entre 31 i 40 anys. Es tracta d'alumnes recentment llicenciats o bé d'alumnes joves amb uns quants anys d'experiència a la indústria alimentària que busquen completar la seva formació per poder prosperar en el seu àmbit professional. Aquesta dada també concorda totalment amb el perfil d'estudiants que es defineix a la memòria verificada.

3.2. Plans docents

Segons les dades que ha proporcionat el Servei de Planificació Academicodocent el percentatge d'assignatures amb pla docent publicat en relació al total d'assignatures que s'ofereixen és del 78,26% ($18/23 \cdot 100$). No obstant, aquest càlcul és incorrecte doncs l'assignatura "Canvis Socials i Innovacions Alimentàries" no s'ofereix des del curs 2009-2010 i per això no té el pla docent publicable, per tant el percentatge correcte és del 81,81% ($18/22 \cdot 100$). Tot i la insistència continuada per part del coordinador del màster per tal que els professors coordinadors de cada assignatura actualitzin els plans docents cada curs, alguns professor si no canvien continguts substancials del pla docent no ho fan. Donada la impossibilitat de resoldre aquesta situació, per molt que s'insisteixi, s'ha optat per publicar la versió més actualitzada de cada pla docent a:

http://www.ub.edu/masteroficial/innovaliment/index.php?option=com_content&task=view&id=8&Itemid=8&mosmsg=Item+successfully+saved.&lang=ca_ES. Com podeu veure a través d'aquesta pàgina web els alumnes poden veure tots els plans docents, excepte el d'una assignatura que mai s'ha redactat per part del coordinador. En aquest màster, en el seu dia es va fer un esforç important per traduir els plans docents al Castellà, però com que aquesta versió no és publicable fins que ha estat revisada lingüísticament pels serveis de la Universitat de Barcelona, a dia d'avui (març 2012), 7 mesos després d'iniciar-se el curs, les versions en castellà dels plans docents (curs 2011-2012) encara no són publicables per no haver estat revisades. Aquest retard es produeix sistemàticament cada curs, però normalment al mes de novembre (p.e., curs 2010-2011) ja estaven revisades i es podien publicar. La solució a aquest problema és molt senzill, consisteix en què es puguin publicar les versions en castellà abans que hagin estat revisades, cosa que només es pot fer amb les versions en català.

Durant el curs 2010-2011, segons les dades del Servei de Planificació Academicodocent, només dues assignatures de les 22 assignatures que es van oferir van tenir menys de 5 alumnes inscrits. No obstant, segons les dades proporcionades per la Secretaria d'Estudiants i Docència de la Facultat de Farmàcia aquesta situació només es va produir en una assignatura optativa "Comunicació Interpersonal i Resolució de Conflictes". Aquesta discordança, es deguda a què l'assignatura optativa "Pràctiques a la Indústria" (pràctiques externes) té matrícula anual i semestral i les dades del Servei de Planificació Academicodocent no han sumat les dues matrícules d'aquesta assignatura (9 alumnes amb matrícula semestral i 1 alumne amb matrícula anual). El fet que hi hagi dos tipus de matrícula per una mateixa assignatura es fa per tal que els alumnes de segon curs puguin fer les pràctiques externes tant durant el primer semestre com durant el segon semestre.

La taxa d'estudiants repetidors (percentatge d'estudiants que han matriculat alguna assignatura repetida respecte al total de matriculats) va ser molt baixa, concretament del 1,97 %. El 100% dels estudiants matriculats de segon curs van realitzar el treball fi de màster i el van superar.

3.3. Pràctiques externes

Les pràctiques externes en aquest màster són optatives per als alumnes de segon curs. Durant el curs 2010-2011, 10 alumnes d'un total de 29 alumnes de segon curs, és a dir un 34,5%, van fer pràctiques externes (dades proporcionades per la Secretaria d'Estudiants i Docència de la Facultat de Farmàcia). És una dada que durant el curs 2011-2012 ha augmentat fins el 38,1%. No obstant, serà complicat que segueixi augmentant, doncs els alumnes generalment busquen fer les pràctiques en empreses properes a Barcelona a les quals s'hi pugui accedir fàcilment amb transport públic. Aquest fet, fa que els alumnes d'aquest màster i altres ensenyaments competeixin per aquest tipus d'oferta, que és molt limitada, mentre que altres ofertes fetes per empreses llunyanes a Barcelona queden sistemàticament buides. Aquest fet es veu agreujat en aquest màster degut a l'elevat percentatge d'alumnes estrangers que no solen disposar de vehicle propi. Els alumnes poden trobar informació sobre el funcionament de l'assignatura "Pràctiques a la Indústria", la normativa de pràctiques externes i les ofertes de pràctiques a: <http://campusvirtual.ub.edu/course/view.php?id=30064>

3.4. Mobilitat nacional i internacional

Durant el curs 2010-2011, els alumnes d'aquest màster no han participat en programes de mobilitat. Durant el curs 2011-2012, a través de diverses reunions, s'ha animat als estudiant a participar en el programa Erasmus. No obstant, donat l'elevat percentatge d'alumnes estrangers i d'alumnes espanyols procedents de fora de Catalunya, creiem que les taxes de mobilitat, en un futur, romandran baixes.

3.5. Treball final de màster

Els plans docents de les dues assignatures que constitueixen el treball fi de màster de cadascuna de les dues especialitats del màster, professional (assignatura de "Casos Pràctics") i recerca (assignatura d'"introducció a la Recerca") es troben a:

http://www.ub.edu/masteroficial/innovaliment/index.php?option=com_content&task=view&id=8&Itemid=8. El 100% dels estudiant matriculats de segon curs van realitzar el treball fi de màster i el van superar.

3.6. Queixes, reclamacions i suggeriments

La web del màster té una pàgina on se li explica a l'alumne com pot fer consultes i suggeriments:

http://www.ub.edu/masteroficial/innovaliment/index.php?option=com_content&task=view&id=30&Itemid=34&lang=ca_ES.

Les queixes, reclamacions i suggeriments que rep el coordinador del màster les intenta solucionar immediatament, normalment respon en menys de 24-48 hores. Les queixes i reclamacions rebudes pel coordinador durant el curs 2010-2011 van ser relatives a dos aspectes: 1) la coordinació i organització d'una assignatura concreta del màster i 2) el retard de diversos professors alhora de penjar les qualificacions de les activitats d'avaluació. En tots els casos, les queixes es van contestar i reenviar als professors implicats per tal que les esmenessin. També, degut al gran nombre d'estudiants llatinoamericans i de fora de Catalunya, es van rebre suggeriments en quant a reduir al mínim les classes i els exàmens en català de les assignatures d'anivellament, les úniques que tenien una part de la docència en català degut a què s'impartien conjuntament per als alumnes del màster i els alumnes de la llicenciatura de Ciència i Tecnologia dels Aliments. Aquesta petició s'ha atès a partir del curs 2011-2012 gràcies a què la majoria d'assignatures d'anivellament ja s'han impartir de forma específica per als alumnes del màster. D'altra banda, com veureu a l'apartat següent, el coordinador del màster dona molta importància als suggeriments i queixes que els alumnes fan constar a les enquestes sobre les assignatures i l'acció docent del professorat, i procura que aquests arribin als professors per tal que emprenguin les accions necessàries per corregir aquests punt febles. El coordinador fomenta, mitjançant correus electrònics, la participació dels alumnes en les enquestes, tot recordant-los la importància que tenen les seves respostes de cara a la millora de la qualitat docent del màster.

El coordinador s'entrevista cada semestre amb un parell d'alumnes per tal de demanar la seva opinió sobre com es pot millorar la qualitat del màster.

3.7. Resultats

3.7.1 Satisfacció de l'alumnat amb l'acció docent i la planificació d'assignatures

La informació referida a aquest ítem s'extreu del resultat de les enquestes d'opinió que els alumnes tenen disponibles en línia subministrada pel Servei de Planificació i Anàlisi de la Universitat de Barcelona. Hi ha dos tipus d'enquesta, la que valora l'acció docent del professorat i la que demana l'opinió sobre la planificació de les assignatures. Els resultats de les dues enquestes es mostren per separat.

El coordinador del màster durant els cursos 2007-2008 i 2008-2009 va realitzar enquestes per copsar la opinió dels alumnes sobre les diverses assignatures. Els resultats de les enquestes i els comentaris i suggeriments dels alumnes es van enviar als coordinadors de totes les assignatures per tal que emprenguessin les accions necessàries per millorar la planificació i funcionament de les assignatures. En la majoria dels casos, aquesta acció va ser molt útil, tot i que alguns coordinadors no reaccionen per molt que s'insisteixi. Durant aquests dos cursos, no es va realitzar enquesta sobre l'activitat docent dels diferents professors implicats en el màster. La posada en marxa, durant el curs 2009-2010, d'enquestes institucionals en línia sobre les assignatures i l'acció docent del professorat va comportar que el coordinador del màster deixés de passar aquestes enquestes pròpies.

A partir de les enquestes, durant el curs 2010-2011, s'observa que en general els alumnes estan bastant satisfets amb les assignatures del màster. Quan es va preguntar literalment si "En general, estic satisfet/a amb l'assignatura" es va obtenir una puntuació mitjana, tenint en compte totes les assignatures de primer semestre, de 7,64 sobre 10 (participació en l'enquesta 47,95%). La puntuació obtinguda per aquesta mateixa pregunta considerant totes les assignatures del segon semestre va ser de 6,25 sobre 10 (participació en l'enquesta 79,55%).

També durant el curs 2010-2011, s'observa que en general el alumnes estan bastant satisfets amb l'activitat docent del professorat del màster. Quan es va preguntar literalment si "En general, estic satisfet/a amb l'activitat docent duta a terme pel/per la professor/a de l'assignatura" es va obtenir una puntuació mitjana, tenint en compte totes les assignatures de primer semestre, de 8,02 sobre 10 (participació en l'enquesta 50,72%). La puntuació obtinguda per aquesta mateixa pregunta considerant totes les assignatures del segon semestre va ser de 6,85 sobre 10 (participació en l'enquesta 72,53%).

El percentatge de participació global, si tenim en compte que es tracta d'enquestes en línia, és relativament alt. La diferent participació dels alumnes a les enquestes relatives a assignatures de primer i segon semestre és deguda a què durant el primer semestre tenim assignatures de primer i segon curs, mentre que durant el segon semestre només tenim assignatures de primer curs, i podria ser que els alumnes de segon curs, que són els que menys han participat a les enquestes, estiguessin una mica cansats de contestar tantes enquestes (el màster té una

duració de 3 semestres i els alumnes de segon curs segueixen el seu últim semestre durant el primer semestre, de setembre a gener).

Un cop es publiquen les enquestes sobre l'acció docent del professorat, el coordinador envia un correu electrònic a tots els professors del màster dient que les tenen disponibles al seu espai personal. Als professors associats i altres professors que no tenen o no estan familiaritzats amb l'espai personal se'ls hi envien directament en PDF per correu electrònic. A tots els professors de les diferents assignatures se'ls hi envia l'enquesta de la seva assignatura. Amb aquestes accions es pretén que es corregeixin aquells punt febles que esmenten els alumnes.

3.7.2 Rendiment acadèmic

La taxa de rendiment acadèmic (crèdits ordinaris superats respecte el total de crèdits ordinaris matriculats per tots els alumnes) va ser del 99,08%. Aquesta taxa tan alta està relacionada amb la gran motivació que tenen la majoria d'estudiants. Això lliga amb el fet que la taxa de no presentats sigui molt baixa. Durant el curs 2010-2011 només un alumne d'una assignatura no es va presentar.

D'altra banda, la taxa d'eficiència (crèdits total teòrics que s'haurien de consumir respecte els crèdits realment consumits) s'acosta molt al 100% i es situa en el 114,58%.

4. PROPOSTES DE MILLORA

4.1. Les propostes de millora que es deriven de la valoració que es fa del desplegament de la titulació, incloent-hi totes les propostes de modificació

A partir de les queixes, reclamacions i suggeriments recollits pel coordinador i de l'anàlisi dels diferents indicadors obtinguts a partir del Servei de Planificació Acadèmicodocent i altres fonts, es proposen les següents accions per millorar la qualitat del màster.

A més, també en aquest sentit, aprofitant que aquest màster es sotmetrà a verificació durant aquest curs, es vol adaptar a la normativa "Normes reguladores dels criteris de programació, dels plans d'estudis i de l'organització dels màsters universitaris de la Universitat de Barcelona". Per això es proposen diverses modificacions substancials que es posaran en marxa quan es comenci a impartir el màster remodelat al setembre del 2013. És per això, que durant el curs 2012-2013, no s'acceptaran nous alumnes i només cursaran el màster els alumnes de segon curs que ara estan fent el primer curs.

Des del rectorat de la UB i dins la programació universitària acordada entre la Direcció General d'Universitats i la pròpia universitat, s'està duent a terme la reverificació de tots els màsters implementats abans del curs 09-10.

Aquesta programació estava prevista en dos cursos acadèmics, aquest curs s'han presentat quaranta-tres i s'està preparant la resta per al curs 13-14. Aquest màster serà objecte de reverificació al curs 13-14.

Propostes de millora que no cal incorporar a la informació pública de la titulació

Per tal d'evitar que es preinscrivin alumnes que no tenen un interès real en el màster, demanar que s'estableixi algun tipus de taxa (no molt alta) o restricció (restringir el nombre de màsters de la UB als que es pot preinscriure una mateixa persona).

Augmentar l'oferta de pràctiques externes, que en aquest màster són optatives.

A partir de les enquestes es pot veure que encara es pot millorar més la coordinació entre els continguts de les diferents assignatures per tal d'evitar solapaments.

Propostes de modificació no substancial del títol que s'incorporaran a la informació pública de la titulació

Seguir millorant la web del màster en general i en particular en relació amb el sistema de

qualitat.

En aquest màster, en el seu dia es va fer un esforç important per traduir els plans docents al Castellà, però com que aquesta versió no és publicable fins que ha estat revisada lingüísticament pels serveis de la Universitat de Barcelona, a dia d'avui (març 2012), 7 mesos després d'iniciar-se el curs, les versions en castellà dels plans docents (curs 2011-2012) encara no són publicables per no haver estat revisades. Aquest retard es produeix sistemàticament cada curs, però normalment al mes de novembre (p.e., curs 2010-2011) ja estaven revisades i es podien publicar. La solució a aquest problema és molt senzilla, consisteix en què es puguin publicar les versions en castellà abans que hagin estat revisades, cosa que només es pot fer amb les versions en català.

Propostes de modificació substancial del títol

Canvis relatius a les assignatures d'anivellament.

Fins ara les assignatures d'anivellament (complements formatius) formaven part dels crèdits del màster (6 assignatures de 5 crèdits) i ara es volen posar com a requisit d'accés, fora dels crèdits del màster. Totes les assignatures d'anivellament es dissenyaran específicament per als alumnes del màster, fins ara s'utilitzaven per l'anivellament algunes assignatures de grau. Es concentrarà la docència de les assignatures d'anivellament al setembre, just abans de començar les assignatures de màster. D'aquesta manera es pretén que els alumnes puguin cursar tot el màster en un sol curs acadèmic, a diferència d'ara que necessiten un semestre per cursar les assignatures d'anivellament i dos semestres més per cursar les assignatures del màster. D'aquesta manera el màster tindrà 60 crèdits i no com ara que en podia tenir 60, si l'alumne no requeria anivellament, i 90, si l'alumne havia de cursar assignatures d'anivellament.

Canvi relatius a les assignatures optatives.

Es proposarà com a mínim una nova assignatura optativa i se n'eliminaran com a mínim un parell.

4.2. Disseny, implementació i seguiment de les accions de millora

La implantació del SAIQU a la Facultat de Farmàcia:

(<http://www.ub.edu/farmacia/queoferim/index/qualitat.htm> y

http://www.ub.edu/farmacia/queoferim/docs/politica_qualitat1.pdf

assegura una revisió periòdica de tots els processos i una retroalimentació contínua del sistema. La creació de la comissió de qualitat del centre:

(http://www.ub.edu/farmacia/queoferim/docs/comissio_qualitatB.pdf)

és l'eina que permet fer un seguiment dels indicadors de cada procés que han de ser analitzats per la comissió i presentats als equips de govern dels centres perquè proposin i portin a terme les accions correctives de millora que es vegin necessàries.

Així mateix, el fet que el SAIQU sigui general per a tots els centres permet revisar-lo i actualitzar-lo sota el guiatge de l'Agència de Polítiques i de Qualitat de la UB. D'aquesta manera es dona una resposta institucional a les necessitats diverses que es presenten durant el desplegament del SAIQU.

4.3. Pla de seguiment de les millores proposades

El seguiment es fa d'acord amb els procediments específics de qualitat del centre i en particular segons el PEQ5944 040, PEQ5944 050, PEQ5944 60, PEQ5944 70, PEQ5944 100 i PEQ5944 130.

El PEQ5944 040 estableix les actuacions necessàries establir el perfil d'ingrés i els criteris d'admissió dels estudiants tenint en compte el perfil de formació, la normativa vigent i els indicadors de rendiment i els resultats de la revisió del SAIQU.

El PEQ5944 50 que estableix accions d'acollida, de suport i d'orientació professional.

El PEQ5944 060 que estableix com el centre defineix, revisa, actualitza i millora els plans docents de les assignatures dels ensenyaments oficials del centre.

El PEQ5944 070 que estableix la gestió de les pràctiques externes en empreses i institucions públiques i privades, que els alumnes desenvoluparan durant la realització del màster.

El PEQ5944 130 que estableix com el centre actua per poder recollir, mesurar i analitzar les dades referents a l'aprenentatge dels ensenyaments, a la inserció laboral dels egressats i a la satisfacció dels usuaris amb els recursos del centre.

Acció	Responsable de la implantació de la millora al centre	Caràcter de la millora ⁽¹⁾	Calendari
Informació pública			
Seguir millorant la web del màster en general	Coordinador del màster	2	Juny-juliol 2012
Publicar informació acurada sobre el sistema de qualitat al lloc web del màster.	Coordinador del màster	2	Juny-juliol 2012
Demandar que es puguin publicar les versions dels plans docents en castellà abans que hagin estat revisades pels serveis lingüístics per tal que els alumnes les tinguin visibles tot l'any al web del màster, cosa que actualment només es pot fer amb les versions en català.	Coordinador del màster	2	Juny-juliol 2012
Captació, admissió i matrícula d'estudiants (PEQ 040)			
Demandar que s'estableixi algun tipus de taxa o restricció quan es realitza la preinscripció.	Gestió acadèmica	2	Desembre 2012 (inici preinscripció a màster remodelat)
Gestió de les pràctiques externes (PEQ 070)			
Augmentar l'oferta de pràctiques externes, que en aquest màster són optatives.	Coordinador de pràctiques externes del màster	2	Maig 2012
Queixes, reclamacions i suggeriments (PEQ 100)			
Modificació de les assignatures d'anivellament	Comissió de coordinació	1	Maig 2013 (abans de l'inici del màster remodelat)
Incorporació i eliminació d'assignatures optatives	Comissió de coordinació	1	Maig 2013 (abans de l'inici del màster remodelat)

⁽¹⁾ 1: requereix una modificació substancial
2: és una modificació no substancial

5. EL SISTEMA D'ASSEGURAMENT INTERN DE LA QUALITAT (SAIQU) COM A EINA PER AL SEGUIMENT DE LES TITULACIONS DEL CENTRE

L'informe de seguiment ha estat elaborat pel coordinador del màster conjuntament amb membres de la Comissió de Qualitat del Centre. En concret, han participat, a banda del coordinador, la Delegada pel Degà en temes de Qualitat. La Vicedegana de Postgrau i la Cap de Secretaria I Finalment ha estat aprovat per la comissió de qualitat del centre.

El sistema de qualitat de la Facultat de farmàcia pren com a referència els estàndards i directrius per a l'assegurament de la qualitat en l'espai europeu d'educació superior elaborats per l'Associació Europea per a la Garantia de la Qualitat de l'Educació Superior (ENQA) i adoptats pels ministres d'Educació europeus a Bergen (2005) (www.aqu.cat/doc/doc_44505772_1.pdf), segueix les directrius establertes per les agències de qualitat Agència per a la Qualitat del Sistema Universitari de Catalunya (AQU Catalunya), Agència Nacional d'Avaluació de la Qualitat i Acreditació (ANECA) i l'Agència de Qualitat dels Estudis Universitaris de Galícia (AGSUG) en el programa AUDIT (www.aqu.cat/universitats/audit/index.html) i compleix els requisits de la normativa que s'estableix en l'ordenació dels ensenyaments universitaris oficials del Ministeri d'Educació i Ciència.

El SAIQU, certificat per AQU Catalunya en el marc del programa AUDIT, respon de manera global per tots els centres de la UB i es basa en tres eixos: planificació i documentació del sistema, organització de la gestió basada en processos i introducció de la rendició de comptes mitjançant l'elaboració de la memòria anual de la qualitat del centre. Aquests eixos reflecteixen el resultat de l'anàlisi sistemàtica per millorar-ne els ensenyaments. El sistema de qualitat de la Facultat de Farmàcia integra totes les activitats relacionades amb la garantia de la qualitat dels graus i els màsters universitaris i desplega el Sistema d'Assegurament Intern de la Qualitat (SAIQU) com a instrument que ha d'utilitzar tant en la fase de disseny dels ensenyaments com en la del seguiment continu d'aquests per assegurar l'assoliment dels objectius associats a la formació. A més, i mitjançant el marc del SAIQU, també desplega un sistema per assegurar la qualitat dels màsters.

La Facultat de Farmàcia, assegura que aquest informe de seguiment ha estat elaborat per la Coordinadora del Màster, seguin els criteris de la Comissió de Coordinació del Màster i ha estat revisat per la Vicedegana de la Facultat de Farmàcia, responsable de la Comissió de Doctorat i Postgrau del Centre i la responsable de qualitat, seguint els criteris de la Comissió de Qualitat del Centre. En l'elaboració d'aquest informe s'ha tingut en compte:

- Existència i aprovació del document de política i objectius de qualitat que marca el compromís amb la qualitat i les línies d'actuació en aquest àmbit.
- Existència d'un mapa de processos amb tot un conjunt de procediments que guien i afavoreixen el seguiment dels ensenyaments.
- Existència i utilitat de la web de seguiment, elaborada des d'AQUB, on es troben recollits els indicadors i dades que permeten l'anàlisi del desplegament de les titulacions.



- La elaboració per part d'AQUB de guies de suport per poder analitzar cada un dels procediments així com una plantilla general per assegurar i facilitar la incorporació de tota la informació vinculada amb el seguiment de la titulació

La facultat de Farmàcia, amb la finalitat d'afavorir el seguiment de les titulacions, s'ha proposat millorar la publicació i accessibilitat de les dades dels informes de seguiment dels màsters de la facultat a través de la pàgina web de la facultat. També s'ha proposat finalitzar la implementació d'un sistema homogeni per a la tramitació de queixes i suggeriments que contribueixi a millorar la seva accessibilitat i visibilitat per part dels estudiants i a un millor anàlisi de les dades per part de la facultat que el converteixi en un veritable instrument de millora.



ANNEX 1: Taula de dades i indicadors del curs 2010-2011

Dades generals		Desenvolupament i Innovació d'Aliments		
Nom de l'ensenyament				
Curs acadèmic		2010-2011		
Procés	Indicador	Descripció	Curs 2009-10	Curs 2010-11
Captació, admissió i matriculació	Taxa de sol·licitud (peq040a)	Nombre de preinscripcions respecte les places ofertes	320%	256,66%
	Taxa matriculació (peq040f)	Nombre de matriculacions de nou ingrés respecte al total de preinscripcions	32,29%	27,27%
	Taxa matriculació amb preinscripció prèvia (peq040k)	Nombre d'estudiants matriculats amb preinscripció prèvia respecte al total matriculats de nou ingrés	83,87%	100%
	Estudiants nacionalitat estrangera (peq080d)	Percentatge d'estudiants de nacionalitat estrangera matriculats a l'ensenyament	No aplica	61,9 %
	Perfil d'ingrés (peq040h)	Percentatge dels estudiants de nou ingrés que compleixen amb el perfil d'ingrés suggerit per cursar l'ensenyament respecte al nombre total d'estudiants de nou ingrés.	No aplica	No disponible
	Estudiants (perfil sociodemogràfic) i vies d'accés (veure estudi per ensenyaments)**	www.ub.edu/dades_academiques/estudis/acces.php?Prm=4		
Planificació i gestió docent + Desenvolupament del ensenyament	Publicació de plans docents (peq060a) (veure estudi per ensenyaments)**	http://www.ub.edu/dades_academiques/estudis/plansdocents.php?Prm=1		
	Assignatures amb pla docent publicat (peq060e)	Percentatge pla docents publicables respecte total assignatures amb pla docent.	65,22%	78,26%
	Assignatures de màster amb menys de 5 estudiants (peq060c)	Nº d'assignatures amb menys de 5 estudiants matriculats respecte total d'assignatures de l'ensenyament que s'oferten	15%	8,69%
	Estudiants repetidors per assignatura (peq060f)(Repetidors respecte total matriculats per assignatura. Veure document)**	http://www.ub.edu/agenciaqualitat/seguiment/repetidorsmaster.pdf		

	Taxa estudiants repetidors	Percentatge d'estudiants que han matriculat alguna assignatura repetida respecte el total de matriculats.	No aplica	1,96%	
	Taxa d'estudiants que realitzen el Treball Final de Màster (peq061a)	Percentatge d'estudiants que s'han presentat al TFM respecte al total d'estudiants matriculats	No aplica	100%	
	Taxa d'estudiants que no aproven el Treball Final Màster (peq061b)	Percentatge d'estudiants que suspenen el TFM respecte al total d'estudiants matriculats	No aplica	No disponible	
	Taxa d'estudiants amb alta qualificació del Treball Final Màster (peq061c)	Percentatge d'estudiants amb una qualificació del TFM >8 respecte al total d'estudiants que l'han aprovat	No aplica	No disponible	
Resultats	Temps de resposta a les queixes rebudes al centre (peq100a)	Valor mitjà en dies del temps que es triga a donar resposta a una queixa rebuda al centre. <i>(Donar resposta vol dir realitzar una primera anàlisi de la queixa i iniciar els tràmits adients per resoldre aquesta (la desestimació de la queixa també és una resposta).</i>	No aplica	No disponible	
	Millores esdevingudes de les queixes, reclamacions i suggeriments rebuts (peq100c)	Nombre de propostes de millores aprovades per la seva implantació i que es van elaborar a partir de l'anàlisi de les queixes, reclamacions i suggeriments rebuts al centre al darrer curs.	No aplica	No disponible	
	Resultats acadèmics de les assignatures, per grup, impartides: taxes de no presentats, èxit, rendiment. Veure la informació del curs a partir de la informació d'actes (l'explotació de la qualificació per assignatura, grup i convocatòria).**	http://www.ub.edu/dades_academiques/actesqua_r/index.php?Prm=0			
	Taxa d'abandonament (peq130g)	% d'alumnes d'una cohort que no es matriculen als dos cursos següents	No aplica	No disponible	
	Taxa de rendiment (peq130e)	Crèdits ordinaris superats respecte el total de crèdits ordinaris matriculats	98,95%	99,08%	
	Taxa d'eficiència (peq130d)	Crèdits teòrics que s'haurien de consumir respecte els crèdits realment consumits	No aplica	114,58%	
	Durada mitjana dels estudis (peq130h)	Pel conjunt d'estudiants graduats en un mateix curs, mitjana d'anys transcorreguts des que van iniciar els estudis	No aplica	No disponible	
	Valoració dels estudiants sobre les assignatures i sobre l'actuació del professorat:				
	Percentatge de participació <i>bruta</i> (percentatge de resposta total a les enquestes prèvia a la elaboració d'informes) en les enquestes de valoració dels estudiants sobre les assignatures i el professorat:	Mòdul assignatura 1r Semestre		38,37%	47,95%
		Mòdul assignatura 2n Semestre		8,70%	79,55%
Mòdul professorat 1r Semestre			33,75%	46,32%	
Mòdul professorat 2n Semestre			No enquestes	72,53%	

	Percentatge de participació <i>ajustada</i> (percentatge de resposta dels informes elaborats) en les enquestes de valoració dels estudiants sobre les assignatures i el professorat:	Mòdul assignatura 1r Semestre	41,54%	47,95%
		Mòdul assignatura 2n Semestre	*	79,55%
		Mòdul professorat 1r Semestre	41,84%	50,72%
		Mòdul professorat 2n Semestre	No enquestes	72,53%
	Mòdul assignatura (veure estudi amb els informes individuals del curs per màster)**	http://www.ub.edu/agenciaqualitat/spa/projectes/enquestes.html		
	Mòdul professorat (veure estudi amb els informes individuals del curs per màster)**	http://www.ub.edu/agenciaqualitat/spa/projectes/enquestes.html		
	Satisfacció dels estudiants amb els espais i els equipaments utilitzats per dur a terme les assignatures	Valor promig de l'ensenyament obtingut a la qüestió "Els espais i equipaments han estat els adients per a les activitats dutes a terme" de l'enquesta d'opinió de les assignatures de Màster	No aplica	7,75
	Satisfacció dels estudiants amb el material d'estudi i consulta de les assignatures	Valor promig del ensenyament obtingut a la qüestió "El material d'estudi i de consulta proposat (bibliografia, documents, recursos didàctics, etc) ha estat útil per a l'aprenentatge de l'assignatura" de l'enquesta d'opinió de les assignatures de Màster	No aplica	7,51

Font: Planificació Academicodocent; OMPI; Servei de Planificació i Anàlisi – Agència de Polítiques i Qualitat; Facultat de Farmàcia

*No s'ha elaborat l'informe agregat d'ensenyament perquè no es disposava dels informes mínims requerits per mòdul i semestre (5 en el cas dels graus i 3 en el cas dels màsters). Podria haver-hi, però, informes individuals d'assignatura i/o de professorat d'aquest grau/màster si s'han recollit un nombre mínim de 3 respostes per assignatura i grup.