

GRAU EN FARMACIA
INFORME DE SEGUIMENT DEL CURS ACADÈMIC
2012-2013

Informe elaborat per: Montserrat Miñarro
Cap d'estudis de l'ensenyament de Farmàcia

Informe revisat per: *Comissió de Qualitat del centre.*

Informe aprovat per: Comissió acadèmica de la Facultat de Farmàcia
Data: 14/03/2014

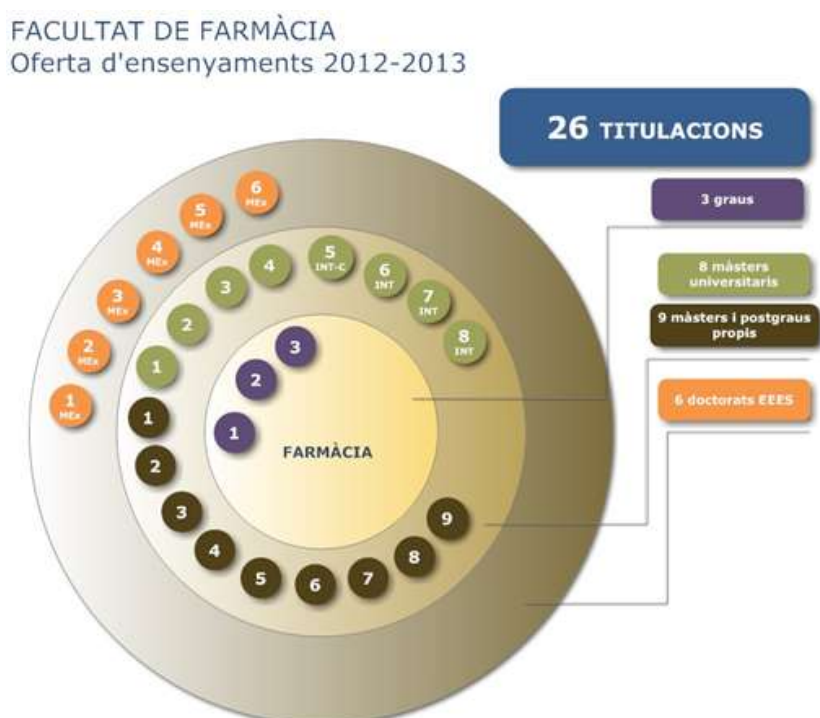
Sumari

1. PRESENTACIÓ	3
1.1. Fitxa identificativa de l'ensenyament.....	3
1.2. Seqüenciació de la implantació de la planificació acadèmica.....	5
1.3. Tractament de les recomanacions dutes a terme per agències d'avaluació externes.....	5
2. INFORMACIÓ PUBLICADA	6
2.1 Al web del centre	6
2.2 Al web de l'ensenyament.....	7
2.3 Seguiment i actualització de la informació publicada.....	8
3. ANÀLISI VALORATIVA DE L'ENSENYAMENT	9
3.1 Dades accés i matrícula.....	10
3.2 Orientació a l'estudiant.....	12
3.3 Planificació i gestió docent.....	13
3.4 Pràctiques externes	15
3.5 Mobilitat nacional i internacional.....	16
3.6 Treball final de grau	17
3.7 Professorat.....	18
3.8 Gestió dels recursos materials i serveis.....	18
3.9 Resultats	18
3.9.1 Queixes, reclamacions i suggeriments	18
3.9.2 Satisfacció de l'alumnat amb l'acció docent, la planificació d'assignatures i la satisfacció dels graduats	19
3.9.3 Rendiment acadèmic	20
4. PROPOSTES DE MILLORA	21
4.1 Disseny, implementació i seguiment de les accions de millora	21
4.2 Propostes de millora que es deriven de la valoració que es fa del desplegament de la titulació, incloent-hi totes les propostes de modificació i pla de seguiment.....	21
4.3 Seguiment de les accions de millora del curs 09/10, 10/11 i 11/12 ...	23
5. EL SISTEMA D'ASSEGURAMENT INTERN DE LA QUALITAT (SAIQU) COM A EINA PER AL SEGUIMENT DE LES TITULACIONS DEL CENTRE .	24

DESPLEGAMENT I SEGUIMENT DE LES TITULACIONS OFICIALS A LA UB:

1. PRESENTACIÓ

Al curs 2012-2013, el Grau en Farmàcia s'imparteix a la Facultat de Farmàcia de la Universitat de Barcelona, juntament amb altres 26 titulacions de grau, màster oficials i postgraus propis.



1.1. Fitxa identificativa de l'ensenyament

Farmàcia	Any en que es va començar a impartir l'ensenyament	2009
	Oferta de places	350
	Nº estudiants nou accés	348
	Nº total matriculats	1919
	Graduats al darrer curs	226
2012-2013		

Objectius de la titulació

El Grau de Farmàcia, tenint en compte els diferents vessants de l'activitat farmacèutica, s'orienta cap a la consecució dels següents objectius generals:

1. Formar experts en tots els aspectes relacionats amb els fàrmacs i els medicaments.
2. Proporcionar l'adquisició de coneixements, habilitats i actituds necessàries per a les diverses modalitats de l'exercici professional.
3. Equilibrar adequadament, segons indicacions de la Organització Mundial de la Salut (1993, 2000) els continguts referents a: ciències bàsiques, ciències farmacèutiques, ciències biomèdiques i clíniques, ciències socioeconòmiques i del comportament, experimentació, tècniques de comunicació i pràctiques tutelades.
4. Establir les bases per al posterior accés de l'alumnat a l'especialització farmacèutica, investigació científica, activitats de desenvolupament tecnològic i docència.
5. Possibilitar l'elecció de determinats continguts formatius que permetin introduir diverses orientacions professionals.
6. Estimular l'aprenentatge autònom, incentivar l'estudi individual i col·lectiu i reduir les formes passives d'ensenyament amb la finalitat de motivar a l'alumnat cap a la formació continuada.
7. Formar professionals capaços d'integrar-se en la indústria químic-farmacèutica i en el sistema d'atenció de la salut, i amb capacitat de gestió i direcció.
8. Estimular en l'alumnat la capacitat per a realitzar dissenys experimentals sobre la base del mètode científic i la interpretació de treballs científics en el camp de ciències de la salut.
9. Capacitar per al treball en equip conjuntament amb altres professionals en els diferents vessants de l'activitat sanitària.
10. Promoure l'anàlisi crítica en l'avaluació de problemes i la presa de decisions.

1.2. Seqüenciació de la implantació de la planificació acadèmica (fins al curs actual)

El procés d'extinció es va aprovar per Junta de Facultat (data 30 de gener de 2009), la taula adjunta mostra el procés d'implantació. Per tant l'any 2011-12 es van implantar l'últim curs de Grau i es va extingir la llicenciatura

CURSOS	2009-10	2010-11	2011-12
Primer	Docència	Docència	Docència
Segon	Docència	Docència	Docència
Tercer		Docència	Docència
Quart		Docència	Docència
Cinquè			Docència

1.3. Tractament de les recomanacions dutes a terme per agències d'avaluació externes

No es disposa de propostes d'actuació a desenvolupar ja que aquest ensenyament no ha estat avaluat per AQU en cap dels tres anys que es porten realitzant informes de seguiment.

2. INFORMACIÓ PUBLICADA

2.1 Al web del centre

El centre publica en el seu web (<http://www.ub.edu/farmacia>) tota la informació bàsica relacionada amb el desenvolupament operatiu del programa formatiu conjuntament amb els indicadors relacionats. Aquesta informació segueix els criteris generals d'estructura i continguts unificats per a totes les titulacions de la UB¹.

La informació pública s'ha estructurat segons els grups d'interès a qui s'adreça.

- Futurs estudiants: informació descriptiva general, breu i sintètica amb referents per poder demanar més informació.

http://www.ub.edu/farmacia/queoferim/grau/grau_farmacia/

I les activitats específiques adreçades a estudiants de secundària:

<http://www.ub.edu/queoferim/farmacia/index/secundaria.htm>

<http://www.ub.edu/futursinousestudiants/farmaestiu.html>

- Alumnes de nou accés: informació puntual que necessiten per iniciar el procés de matrícula i les classes (destacat al juliol i setembre)

http://www.ub.edu/farmacia/guia_grau_farmacia/infomatrícula.htm

http://www.ub.edu/farmacia/guia_grau_farmacia/calendari2010.htm

http://www.ub.edu/farmacia/guia_grau_farmacia/Primer%20curs.htm

- Alumnes de l'ensenyament: informació més pràctica per al seguiment diari dels seus estudis i sobre tots els tràmits que puguin necessitar.

http://www.ub.edu/farmacia/guia_grau_farmacia/

- PAT o accions d'orientació dirigides als futurs estudiants, alumnes nou accés i alumnes ensenyament

http://www.ub.edu/farmacia/guia_grau_farmacia/patfarmacia.htm

- Societat: informació adreçada a empreses i institucions d'àmbit acadèmic i professional i altres organismes i/o persones.

<http://www.ub.edu/farmacia/queoferim/index/empreses.htm>

http://www.ub.edu/feinaub/Empreses_BT.htm

<http://www.ub.edu/farmacia/queoferim/index/temporals.htm>

així com, la bústia de queixes i suggeriments:

http://www.ub.edu/farmacia/atencio_est/queixesisuggeriments.htm

- Professorat: informació de contacte (adreça de correu electrònic, tel., despatx...) i perfil acadèmic (formació, línies d'investigació, publicacions, etc..)

Aquesta informació es troba al directori de la UB i també en les pàgines web de cada departament en particular al que es pot accedir des del directori i en les pàgines web de recerca de la Facultat de Farmàcia

<http://directori.ub.edu/dir/?lang=ca>

¹El desplegament d'alguns continguts informatius es farà a mesura que es vagin desenvolupant els ensenyaments.

- Així mateix, el centre, mitjançant el seu apartat de Sistema de Gestió de la Qualitat publica informació completa relacionada amb els indicadors de tots els seus ensenyaments oficials.
<http://www.ub.edu/farmacia/queoferim/index/qualitat.htm>
- El centre incorpora també una entrada per tal de presentar les accions de millora e innovació docent que es duen a terme per part del professorat, on s'indiquen els grups d'innovació docent establert segons la normativa UB i el projectes d'innovació i millora que es desenvolupen en el marc de les diferents convocatòries de projectes d'innovació i millora.
http://www.ub.edu/farmacia/queoferim/index/innovacio_docent.html

2.2 Al web de l'ensenyament

- Descripció general de l'ensenyament: admissió i orientació dels estudiants, competències i objectius d'aprenentatge de l'ensenyament, professorat, estructura curricular.

http://www.ub.edu/farmacia/guia_grau_farmacia/informaciogeneral.htm

- Dades de l'ensenyament: sistema de gestió de la qualitat al centre, dades del cursos 09/10, 10/11, 11/12 i 12/13.

<http://www.ub.edu/farmacia/queoferim/index/qualitat.htm>

- Informació relativa a les assignatures: pla docent

Primer curs

http://www.ub.edu/farmacia/guia_grau_farmacia/Primer%20curs.htm

Segon curs

http://www.ub.edu/farmacia/guia_grau_farmacia/Segon%20curs.htm

Tercer curs

http://www.ub.edu/farmacia/guia_grau_farmacia/Tercer%20curs.htm

Quart curs

http://www.ub.edu/farmacia/guia_grau_farmacia/Quart%20curs.htm

Cinquè curs

http://www.ub.edu/farmacia/guia_grau_farmacia/cinque%20curs.htm

- Informació relativa al disseny, gestió i desenvolupament del TFG

http://www.ub.edu/farmacia/guia_grau_farmacia/treball%20fi%20de%20grau.htm

- Informació relativa a les pràctiques externes del grau: nombre de places, llistat d'institucions, procediment per la inscripció i selecció...

Pràctiques curriculars obligatòries

L'ensenyament de Farmàcia inclou en el seu Pla d'estudis una assignatura obligatòria de practiques externes "ESTADES EN PRÀCTIQUES TUTELADES".

Aquestes pràctiques donen compliment a la Directiva 82005/36/CE de Parlament Europeu que fixa els mínims indispensables per al mutu reconeixement del títol de llicenciatura en Farmàcia a la Comunitat Europea i per tant la seva organització és particular en el nostre Centre, la coordinadora de les practiques, el Col·legi de Farmacèutics i el Departament de Sanitat de la Generalitat, formant la Comissió Mixta, són els que regulen els centres d'acollida (farmàcies comunitàries i d'hospital) així com l'adjudicació de les places disponibles als estudiants.

<http://www.ub.edu/farmacia/farmacia/practiques.htm>

Pràctiques curriculars optatives

http://www.ub.edu/farmacia/atencio_est/practiquesfarmacia.htm

Pràctiques no curriculars

http://www.ub.edu/farmacia/atencio_est/treball.htm

- Mecanismes de participació dels estudiants en el sistema d'assegurament de la qualitat de l'ensenyament

<http://www.ub.edu/farmacia/queoferim/index/qualitat.htm>

<http://www.ub.edu/farmacia/bustia/secre.htm>

- Mecanismes de defensa de l'estudiant, informació sobre els procediments d'atenció de queixes, reclamacions i suggeriments

http://www.ub.edu/farmacia/atencio_est/queixesisuggeriments.htm

<http://www.ub.edu/farmacia/bustia/secre.htm>

A més, la facultat de Farmàcia, en la seva pàgina web, publica i recull les principals activitats, de caire acadèmic-docent i cultural que puguin ser d'interès per a la comunitat universitària de la Facultat, i es fa ressò de les principals notícies relacionades amb el món professional de Farmàcia i dels altres graus adscrits a la facultat i com a canal de comunicació directe i personal amb estudiants i professorat.

<http://www.ub.edu/farmacia/>

2.3 Seguiment i actualització de la informació publicada

El sistema d'assegurament de la qualitat (SAIQU) introdueix els mecanismes per assegurar que la informació disponible sigui correcta i que s'actualitza amb la freqüència adequada. A tal efecte a tots els apartats del web s'indica la data de la darrera actualització.

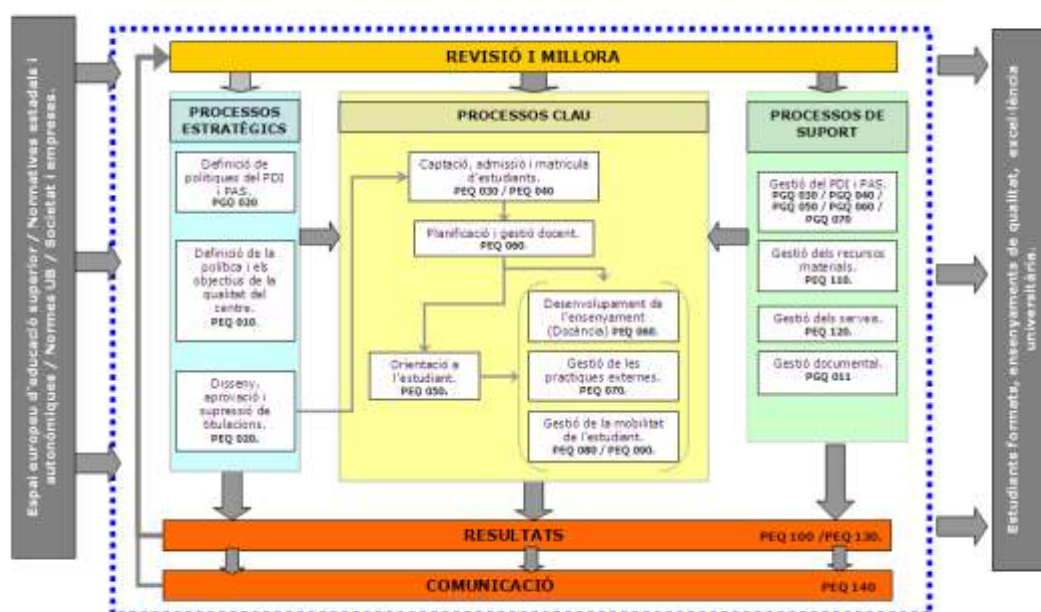
3. ANÀLISI VALORATIVA DE L'ENSENYAMENT

Anàlisi de la informació i valoració d'indicadors

A través del sistema d'Assegurament de la Qualitat (SAIQU) s'ha elaborat el mapa de processos de cada centre, cosa que ha permès identificar i classificar cada un dels processos clau que intervenen en el programa formatiu de l'ensenyament. A més, el SAIQU proposa el desplegament gradual d'un conjunt d'indicadors lligats als diversos processos, fins al moment de l'acreditació.

Una de les tasques que ha estat duent a terme la Comissió de Qualitat del centre és desplegar el SAIQU a través del mapa de processos i els seus procediments associats. D'aquesta manera des del centre ja s'ha reflexionat sobre qui i com s'ha de fer la tasca de planificació i avaluació dels diversos processos.

MAPA DE PROCESSOS DEL SAIQU AL CENTRE



El nostre ensenyament es va iniciar al curs 2009-2010, per la qual cosa els processos sotmesos a un seguiment més exhaustiu són els següents:

- Captació, admissió i matrícula d'estudiants (PEQ 030)
- Orientació a l'estudiant (PEQ 050)
- Planificació i gestió docent (PEQ 060) —l'apartat de la publicació dels plans docents al GRAD i la utilització del campus virtual.
- Desenvolupament de l'ensenyament*: Treball Final de Grau, Professorat, Pràctiques externes (PEQ 070), Mobilitat nacional i internacional (PEQ 080 i PEQ 090).
- Resultats (PEQ 130) — l'apartat de queixes, reclamacions i suggeriments (PEQ 100) i l'apartat de rendiment acadèmic i de satisfacció dels estudiants.

3.1 Dades accés i matrícula

Autor de l'informe: Cap d'estudis de l'ensenyament de Farmàcia

Data de realització: 3 de març de 2014

Curs de referència: 2012-2013

Data de aprovació: 14 de març de 2014

Preinscripció i accés

El curs 2012-2013 es van cobrir gairebé totes les places ofertades, el nombre de places ofertades era de 350 i es van matricular 376 estudiants de nou accés. Aquesta dada es manté estable en els darrers cursos.

La ràtio de demanda en primera opció ha estat superior a 1 (1.29), es cobreixen totes les places en primera opció, no s'observen diferències respecte al curs anterior.

La nota de tall a l'inici del procés ha augmentat respecte a l'any anterior en 3 dècimes (9.56 front a 9.22 el curs anterior).

La nota dels 10 primers es 11.85, molt per sobre de la nota de tall i la del 20 % d'alumnat de nou ingrés amb les notes d'accés més elevades es 10.79. Aquesta dada demostra que un alt percentatge de l'alumnat que ingressa al Grau de Farmàcia té una nota de ingrés que supera amb escreix la nota de tall.

No hi ha cap Facultat de Farmàcia més en el territori català, per tant no es pot comparar la nota de tall en titulacions similars.

Les altres preferències seleccionades pels estudiants són en primera opció Medicina, seguida de molt a prop per Biologia, Química i Bioquímica. En el cas de Medicina el 17 % dels estudiants assignats a l'ensenyament l'havien triat com a primera opció, mentre que les altres 3 opcions majoritàries només l'havien triat com a primera opció el 1 %. En general altres opcions del camp Ciències de la Salut, com ara Ciències Biomèdiques i Odontologia també han sigut triades en primera opció per un 8 % dels estudiants. El 65 % dels estudiants assignats al Grau de Farmàcia l'havien escollida com a primera preferència.

Matrícula

La taxa de matriculació en primera opció és del 57.3%, 5 punts inferior a la del curs anterior, però es manté en el nivell del curs 2010-2011. Això indica que la variació no és significativa ja que els valors en anys anteriors es mantenen dintre d'uns intervals raonables.

El nombre d'estudiants a temps complet és molt alt (89.6%), el que és coherent amb les característiques del grau de farmàcia, que requereix una dedicació gairebé exclusiva, donat l'alt nombre de pràctiques, que exigeix a l'estudiant moltes hores de dedicació. Respecte al curs anterior ha baixat 5 punts, però com en la dada anterior, la variació al llarg dels cursos es manté dintre dels mateixos intervals.

El grau de farmàcia de la Universitat de Barcelona, és l'únic que s'imparteix a tota Catalunya, per tant no es pot valorar el pes que ocupa la titulació en relació a altres universitats catalanes. Respecte al pes que ocupa el grau respecte a altres ensenyaments de la UB no tenim la dada dels cursos 2011-2012, però és previsible que es mogui en el mateix percentatge que l'any anterior, que va ser d'un 5.64%, percentatge que va anar disminuint en els darrers cursos,

probablement per l'aparició de nous graus en la Universitat de Barcelona que fa que, malgrat els alumnes matriculats no han variat significativament, hi hagin més estudiants globals a la universitat.

El nombre d'estudiants de nou accés no varia respecte a anys anteriors. Els 79.8% dels alumnes de nou accés arriben via PAAU, el 6 % amb estudis iniciats i un 8.9% per cicles formatius de grau superior. Aquest últim percentatge ha augmentat en més de cinc punts respecte a l'any anterior (3.9 %), el mateix percentatge que disminueix els alumnes que arriben via PAAU. Aquestes dades no afecten a la titulació, doncs el 82.7% compleixen amb el perfil de ingrés suggerit.

La major part dels alumnes matriculen més de 45 crèdits, que correspon a un 89.6% dels matriculats.

Perfil d'ingrés

El 78.2% dels alumnes de nou accés són dones, el grau de farmàcia tradicionalment sempre té un percentatge molt més alt de dones que d'homes. Més del 90% tenen menys de 20 anys i només un 1.2% tenen més de 30 anys. La majoria són solters (92.75%) el que és coherent amb l'edat d'accés de la majoria d'estudiants.

El 95.7 % tenen nacionalitat espanyola, i d'aquests un 9.4% són de fora de Catalunya, principalment de les Illes Balears, seguit de la Comunitat Valenciana i Aragó. Els estudiants de Catalunya provenen de totes les comarques, sent el Barcelonès la que més estudiants aporta (69.9 %). Aquestes dades són coherents amb el fet que a Catalunya només la Universitat de Barcelona ofereix el grau de farmàcia.

El 4.23% són estudiants estrangers, sent la zona d'origen principal la Unió Europea (28.57 %) seguit d'Àfrica (21.43 %) i Amèrica del Sud (21.43 %).

El 86.71% dels estudiants no treballen en el moment de l'accés i els que ho fan estan en àmbits molt diversos.

El 87.9% dels estudiants de nou ingrés són finançats pels pares i només un 2.11% amb ajuts d'institucions, el que sembla un valor molt baix, tenint en compte el nombre de matriculats.

El 75.5% dels estudiants resideixen al domicili patern i aproximadament un 16 % resideixen durant els seus estudi en un Col·legi major o en un pis d'estudiants.

En la majoria dels casos tant el pare com la mare tenen estudis superiors, i les ocupacions principals són com a tècnics qualificats en el sector serveis, que es correspon amb les sortides professionals que ofereix el grau de farmàcia.

El 97.5% tenen coneixement de l'idioma autonòmic, amb un nivell bo, aquesta dada està relacionada amb l'origen geogràfic dels estudiants, el percentatges es mantenen en el domini del castellà.

L'idioma estranger que dominen la majoria dels estudiants de nou accés és l'anglès, més d'un 50 % el domina tant en expressió escrita, oral i en comprensió. El francès, com a llengua estrangera, només el dominen entre un 5 i un 10%.

La majoria tenen coneixements amplis d'informàtica, el 70% coneixen amb més o menys grau la plataforma Moodle. Tots els estudiants faciliten adreça de correu electrònic.

Totes aquestes dades demostren que els alumnes de nou ingrés tenen el perfil recomanat per accedir al grau de farmàcia.

3.2 Orientació a l'estudiant

Autor de l'informe: Coordinador PAT Farmàcia/Cap d'Estudis de l'Ensenyament de Farmàcia
Data de realització: 3 de març de 2014
Curs de referència: 2012-2013
Data de aprovació: 14 de març de 2014

Durant el curs 2012-2013 van accedir a l'espai tutorial de l'ensenyament de Farmàcia un total de 376 estudiants de nou ingrés que van ser tutoritzats per 10 tutors/es dels quals tots ja tenien ja tenien tasques de tutorització i, prèvia consulta, van accedir a que se'ls hi atorguessin nous tutoritzats.

En diferents moments del curs acadèmic 2012-2013, van sortir del Pla d'Acció Tutorial de Farmàcia un total de 14 tutors/es. El motiu principal van ser jubilacions o pre-jubilacions.

El nombre de tutors del Pla Tutorial de Farmàcia al final del curs 2012-2013 ha estat de 112.

El nombre d'estudiants tutoritzats va ser la totalitat dels estudiants matriculats a l'ensenyament de Farmàcia –en total 1949 - repartits entre llicenciatura (antic pla d'estudis a extingir) – 44- i Grau 1905. El total d'estudiants amb tutoria especialitzada (esportistes d'elit) va ser de 7.

Com ja ve succeint de manera habitual i atès el model de PAT que es desenvolupa en l'ensenyament de Farmàcia on els estudiants són tutoritzats al llarg dels seus estudis pel mateix professor-tutor, el nombre d'estudiants per tutor és molt variable. Durant aquest curs acadèmic i atès el nombre elevat de tutors/es a l'ensenyament, per primera vegada alguns tutors s'han quedat sense estudiants tutoritzats un cop s'ha revisat el tancament de matrícula del curs anterior durant el mes de novembre. Aquest fet està estretament relacionat amb la finalització d'un bon nombre d'estudiants de l'anterior pla d'estudis de la llicenciatura. Això ha obligat, des de la coordinació del PAT de Farmàcia, a reassignar estudiants tutoritzats durant el mes de desembre de 2012. Durant el segon semestre d'aquest curs acadèmic i un cop feta aquesta reassignació el nombre d'estudiants per tutor ha estat més uniforme des d'un màxim de 38 estudiants per a tutors (bàsicament amb estudiants de nou ingrés), fins a només 10 estudiants per aquells tutors amb la reassignació abans esmentada. La mitjana d'estudiants per tutor ha pujat respecte els cursos acadèmics anteriors -poc més de 17- atès que el nombre de professors tutors ha davallat sensiblement a conseqüència de jubilacions. Com altres cursos acadèmics, tots aquells estudiants que han necessitat alguna atenció especial (bàsicament esportistes d'alt rendiment) i altres amb característiques de matrícula no habitual, han estat, en tots els casos, tutoritzats pel propi coordinador del PAT de Farmàcia per a facilitar a la resta de tutors la màxima uniformitat de la seva tasca d'orientació personalitzada a un estudiant tipus.

Es va realitzar una reunió el 29 de maig de 2013 del plenari de tutors de l'ensenyament de Farmàcia.

No es té constància, per part del coordinador, de cap incidència ni per part dels tutoritzats, ni per part de cap tutor.

No s'han realitzat durant aquest curs acadèmic sessions de formació específiques adreçades exclusivament als tutors/es del PAT de Farmàcia. Tot i així, ens consta que molts dels tutors/es s'han inscrit en cursets i tallers emmarcats dins el Pla de Formació de la Facultat de Farmàcia.

Es va fer una sessió informativa a tots els tutors (dijous 29 de maig de 2013 a les 10:00 a l'aula A-3 de la facultat de Farmàcia) sobre el tema "Internacionalització dels estudiants de la Facultat de Farmàcia" que va conduir la Delegada del Degà per a Relacions Internacionals Dra. Dolors Serra Cucurull.

Des de la coordinació del PAT es fa pales l'oportunitat de detectar els alumnes amb un bon expedient (d'alt rendiment acadèmic) als qual adreçar accions d'orientació específiques (complementes de formació, orientació a estudis de postgrau i doctorat, etc) així com els estudiant de molt baix rendiment per tal de fer un seguiment més estret d'acompanyament. Aquesta acció es planteja com una millora al PAT del Grau de Farmàcia a valorar i establir pels propers cursos.

Activitat Passaport a la Professi6

Durant el curs acadèmic 2012-2013, quan es va implementar l'assignatura "Pràctiques en empreses", es va detectar la necessitat de establir una activitat que integrés la presentació de l'assignatura amb activitats on es presentessin eines que permetessin al estudiants conèixer, preparar-se i accedir a les empreses i al món laboral. L'activitat es va dissenyar al juliol de 2012 amb l'ajuda de personal del SAE. Durant el primer any en que s'ha ofert l'activitat "Passaport a la Professi6" s'han generat aproximadament 100 convenis i s'ha generat una dinàmica de contractes amb més de 50 empreses del món químic-farmacèutic-alimentari. Aquesta activitat docent ha generat informes del tutors d'empresa i memòries dels alumnes.

3.3 Planificaci6 i gesti6 docent

Autor de l'informe: Cap d'estudis de l'ensenyament de Farmàcia

Data de realitzaci6: 3 de març de 2014

Curs de referència: 2012-2013

Data de aprovaci6: 14 de març de 201

L'aplicaci6 informàtica GRAD és comuna a tota la UB i permet recollir els components bàsics i complementaris especificats a les normes reguladores del plans docents de les assignatures per als ensenyaments de la UB (Consell de Govern de la Universitat, 8 de maig de 2006) a l'hora que permet facilitar entrar dades en el pla docent i usar-lo amb finalitats informatives i d'explotaci6 de dades.

En el curs 2012-2013, segons les dades disponibles a la instituci6 i a través del àrea de Suport Acadèmic-docent, tots els plans docents estaven tots introduïts i publicats al GRAD, abans de fer la matrícula corresponent, en el mes de juliol, per els alumnes de nou ingrés i setembre per la resta dels alumnes.

Tots els plans docents elaborats i publicats segueixen les Normes reguladores de l'avaluaci6 i de la qualificaci6 dels aprenentatges i tenen els continguts mínims definits en el document.

Tots els plans docents de les diferents assignatures segueixen els objectius, activitats, resultats d'aprenentatge i sistemes d'avaluaci6 marcats i definits a la mem6ria de verificaci6, verificat pel Consell de Universitats el 22 de maig de 2009.

EL percentatge d'assignatures de grau amb menys de 10 estudiants és 1.25%, que es correspon amb una assignatura optativa. Aquesta dada és significativament inferior a la del curs anterior.

Segons la informació que de que disposem hi ha un 12.7% d'assignatures amb un percentatge de repetidors superior al 20%, front al 17.5% del curs anterior, i entre aquestes el 54 % tenen un percentatge superior al 30 %. Les assignatures amb una taxa de repetidors més elevada són Química Orgànica I i II. En general, les químiques i les físiques (Química Orgànica, Química Analítica, Física Aplicada a Farmàcia i Físicoquímica) tenen un elevat nombre de repetidors, la majoria per sobre del 25 %. La disminució del percentatge d'assignatures amb un altíssim percentatge de repetidors front al curs anterior, podria ser degut a que va ser el primer any que es va posar en marxa la reavaluació, i moltes d'aquestes assignatures tenen nota mínima per presentar-se a la reavaluació el que obliga als estudiants a presentar-se al primer examen amb un cert nivell de coneixement.

D'altra banda hi ha una sèrie d'assignatures de caire més específic, com ara Bioquímica, Botànica Farmacèutica, Farmacologia General i Química General i Inorgànica, en que la taxa de repetidors és elevada, entre el 20 % i el 29 %.

Les assignatures de caire químic i físic són les que tradicionalment tenen més nombre de repetidors, respecte a les altres, probablement per les característiques dels continguts.

El 86% de les assignatures del grau tenen alumnes en segona matrícula o successives, el qual és un nombre significatiu, però s'ha de tenir en compte que d'aquestes el 54.6% tenen un percentatge de repetidors inferior al 10%, xifra molt similar a l'any anterior.

Segons les dades proporcionades pel servei de Planificació Acadèmic-docent, el 57.2% dels estudiants han matriculat una assignatura repetida, el que està d'acord amb les dades proporcionades sobre el percentatge de repetidors de les assignatures. Aquesta dada és similar a la de cursos anteriors.

En el Grau de Farmàcia la formació pràctica té una importància rellevant per complementar els coneixements teòrics amb l'aplicació pràctica. De totes les assignatures, obligatòries i optatives, del Grau de Farmàcia, el 53.24% tenen pràctiques de laboratori o pràctiques especials i el 27.27% tenen pràctiques d'ordinador.

En quan a percentatge d'hores que representen en l'ensenyament per estudiant, segueix predominant les hores dedicades a teoria (67.91%), ja que és necessari donar els coneixements teòrics als estudiants per poder aplicar-los a la pràctica, el 20 % de les hores són pràctiques (laboratori, especials, sortides de camp o pràctiques en ordinadors) i la resta, gairebé un 10 % són seminaris per incidir en aquells punts que es consideren més importants pel desenvolupament de les assignatures.

Si es té en compte el nombre de grups de pràctiques en relació al nombre d'estudiants matriculats per assignatura, en els quals se segueixen les directrius per a l'organització acadèmic-docent de la Universitat de Barcelona, el percentatge és del 51.69 % per les pràctiques de laboratori i d'un 13.62 % per les pràctiques d'aula. Són uns percentatges adients a l'ensenyament doncs els alumnes matriculats en els grups de teoria es divideixen en grups per adaptar-se als mòduls aprovats per la Universitat de Barcelona.

La docència a l'ensenyament de Farmàcia està impartida per professorat altament especialitzat, un 81,87 % són doctors. Aquest ensenyament té, històricament, una relació molt marcada amb la Indústria Farmacèutica i afí amb la Farmàcia Hospitalària i Comunitària, d'aquí s'explica l'alt nombre de professorat associat i associat mèdic (31.06 % del professorat), doncs es considera molt important que, experts del món industrial i hospitalari, donin docència als futurs professionals.

3.4 Pràctiques externes

Autor de l'informe: Coordinadora Assignatura Pràctiques en Empreses/ Cap d'estudis de l'ensenyament de Farmàcia

Data de realització: 10 de març de 2014

Curs de referència: 2012-2013

Data de aprovació: 14 de març de 2014

Pràctiques: Estadades de Pràctiques Tutelades

En el cas de les dades d'estades, la dades les ha proporcionat la coordinadora de l'assignatura, a partir de la matrícula de l'assignatura.

Estades de pràctiques tutelades: curs 2012-13: 304 alumnes distribuïts en tres torns.

Torn	Període	Nº alumnes
A	octubre 2012 – juliol 2013	38
E	octubre 2012 – abril 2013	90
B	gener 2013 - juliol 2013 – setembre 2013	176
Total		304

Referent al PEQ 070 la Universitat encara no té l'enquesta d'opinió on line dissenyada per l'assignatura pràcticum, per aquest motiu no tenim la valoració dels estudiants. Potser caldria parlar amb el Departament de suport al Rector o similar, per tal d'endegar aquesta enquesta.

Per part del tutor, aquest complimenta un informe que utilitzem actualment per fer la valoració de les competències adquirides per l'estudiant. Per la valoració d'enguany incorporarem una qüestió relativa a la valoració de la satisfacció de les pràctiques de 1 a 10.

Estades: Erasmus 2012-13

Un total de 3 alumnes de la Universitat del CESPU de Portugal, i 2 de la Facultat de Farmàcia de la Universitat d'Oporto han assistit com estudiants del Programa ERASMUS dins del programa d'Estades en Pràctiques Tutelades, el curs 2012-13. Tots ells han rebut formació en els serveis de farmàcia a càrrec d'un professor associat i tutoritzats per la coordinadora de l'assignatura.

Els hospitals que han col·laborat han estat: Hospital Joan XXIII de Tarragona i Hospital de Barcelona.

Pràctiques en empresa: curriculars i no curriculars

Les dades s'han extret de Secretaria i l'anàlisi l'ha fet les coordinadores de l'assignatura de pràctiques en empresa.

En aquest moment les dades (nº convenis, etc.) s'organitzen per anys naturals, la qual cosa es variarà per facilitar la recollida de dades pel curs 2013/14.

De totes maneres, els nous convenis signats han estat

any 2012 curriculars 18 no curriculars 14

any 2013 curriculars 25 no curriculars 18

Es veu clarament l'activació de l'activitat amb les dades de l'any 2013, i també que els convenis s'estan fent amb empreses biosanitàries petites que estan resultant bons col·laboradors en l'aprenentatge dels estudiants (molt accessibles, permeten fer moltes activitats, etc.).

Com a millora/variació s'intentarà recollir les dades per cursos acadèmics.

No es pot calcular quants estudiants que volien fer pràctiques en empresa no van poder tenir plaça per manca d'empresa, hores d'ara només tenim la dada total (des de que es va posar en marxa l'assignatura només 43 alumnes no han obtingut plaça de 148 peticions rebudes).

Com a millora el proper curs es posarà un indicador per discriminar el curs acadèmic i tenir aquesta dada de manera més exacta.

- **Assignatura optativa Pràctiques en Empresa: 40 alumnes matriculats**

Només es fa una valoració en paper per les pràctiques en empresa curriculars, ja que s'obliga als estudiants a lliurar-la amb l'informe del tutor i l'informe de l'estudiant. Entre les dades es pot destacar que el 90% dels estudiants van dir que tan els objectius, com el programa de l'assignatura havien estat clars. El 100% va estar com a mínim d'acord amb el mètode d'avaluació (redacció d'un informe curt) i autoavaluació del seu acompliment.

Només un 10% va necessitar fer més de 2 entrevistes per aconseguir la seva plaça de pràctiques en empresa i el 87% diu que la informació que li van proporcionar a l'empresa va ser ajustada al que es va trobar després. Quant a la dedicació del tutor el 79,4% dels estudiants diuen que la implicació del tutor a l'empresa va ser directa.

- **Estudiants en pràctiques en Empresa (no curriculars):**

S'han signat 58 convenis: 21 amb oficines de farmàcia, 32 amb laboratoris o indústries químic-farmacèutiques i 6 amb altres empreses biosanitàries o hospitals.

Referent al peq 070 la Universitat encara no té l'enquesta d'opinió on line dissenyada per l'assignatura pràcticum, per aquest motiu no tenim la valoració dels estudiants. Potser caldria parlar amb el Departament de suport al Rector o similar, per tal d'endegar aquesta enquesta.

3.5 Mobilitat nacional i internacional

Autor de l'informe: Cap d'estudis de l'ensenyament de Farmàcia

Data de realització: 10 de març de 2014

Curs de referència: 2012-2013

Data de aprovació: 14 de març de 2014

Mobilitat internacional

Les dades han estat proporcionades per la Delegada del Degà per Mobilitat (dades ERASMUS) i per la Cap de Secretaria del Centre (dades SICUE) tal i com indiquen el PEQ080 i 090.

El nombre d'estudiants estrangers que, en el curs 12-13, van participar en un programa de mobilitat respecte al nombre total d'estudiants matriculats a l'ensenyament, és del 3.17 % (61 estudiants). La dada és significativa i representa un manteniment respecte al curs anterior.

Per altra banda el percentatge d'estudiants de l'ensenyament que han participat en programes de mobilitat internacional, es del 4.89 % (94 estudiants), el percentatge també ha disminuït respecte al curs anterior, però és degut a que en el curs 2012-2013, ha augmentat el nombre d'estudiants en el grau, doncs gairebé tots el alumnes de llicenciatura s'han adaptat..

El percentatge d'estudiants de l'ensenyament de Farmàcia que participa en un programa de mobilitat internacional és més de dos punts superior al d'estudiants estrangers que van venir a fer estudis a Farmàcia.

Mobilitat nacional

El nombre d'estudiants d'altres universitats espanyoles que han participat en un programa de mobilitat nacional a l'ensenyament és del 2.3. És una dada significativa, el nombre és molt baix i podria ser atribuït a varies raons, entre les que destaca que el grau no està totalment implantat en les universitats d'origen.

En quan a alumnes de l'ensenyament que han participat en un programa de mobilitat nacional, el nombre també és molt baix (1.0) però no són dades preocupants degut a que en moltes universitats de destí no estan implementats els graus en la seva totalitat.

Malgrat el percentatge de participació d'estudiants en programes de mobilitat nacional és molt baix, s'observa que el nombre d'estudiants de l'ensenyament que han participat en un programa de mobilitat nacional és clarament inferior al nombre d'estudiants d'altres universitats espanyoles que van venir a cursar estudis de l'ensenyament de Farmàcia a la UB. És de esperar que els propers anys, amb la implantació del grau de Farmàcia a totes les universitats de l'estat espanyol, el nombre d'estudiants que participin en un programa de mobilitat nacional augmenti de manera clara.

Comparativa mobilitat internacional i nacional de l'ensenyament

Per cada 10 estudiants estrangers que van venir a fer estudis a l'ensenyament de Farmàcia hi ha 1 estudiant en programes de mobilitat nacional, aquesta relació és molt baixa, en part degut a la desaparició de les beques Sèneca i a que no totes les Facultats tenen implantat el grau completament i aquesta relació probablement variarà els cursos següents quan les facultats del territori espanyol tinguin implantat totalment el grau de Farmàcia.

En quan als estudiants de l'ensenyament de Farmàcia, per cada 20 estudiants participant en programes de mobilitat internacional hi ha 1 alumne de l'ensenyament en programes de mobilitat nacional, aquesta relació també pot variar els cursos següents quan tots els graus de Farmàcia de universitats del estat espanyol el tinguin implantat completament.

3.6 Treball final de grau

Autor de l'informe: Cap d'estudis de l'ensenyament de Farmàcia

Data de realització: 3 de març de 2014

Curs de referència: 2012-2013

Data de aprovació: 14 de març de 201

El curs 2012-2013 va ser el segon curs en que es feia el Treball Final de Grau i per tant, a diferència de l'anterior ja va ser un curs complet. Del total d'alumnes preinscrits (327), el 97.24 % es van matricular finalment.

El percentatge d'alumnes amb una nota superior a 8, és significatiu (48.25 %), per la seva qualificació s'han elaborat unes rúbriques en les quals hi ha valoració de la memòria, el contingut i la presentació, per part del tutor de l'estudiant i del tribunal davant del qual es presenta el TFG. El 99.3 % d'estudiants que s'han presentat al TFG han aprovat el mateix.

3.7 Professorat

Autor de l'informe: Cap d'estudis de l'ensenyament de Farmàcia

Data de realització: 3 de març de 2014

Curs de referència: 2012-2013

Data de aprovació: 14 de març de 201

La docència a l'ensenyament de Farmàcia està impartida per professorat altament especialitzat (412 professors en el GRAD), un 83 % dels quals són doctors. Aquest ensenyament té, històricament, una relació molt marcada amb la Indústria Farmacèutica i afí i amb la Farmàcia Hospitalària i Comunitària, d'aquí s'explica l'alt nombre de professorat associat i associat mèdic (31 % del professorat), doncs es considera molt important que, experts del món industrial i hospitalari, donin docència als futurs professionals.

3.8 Gestió dels recursos materials i serveis

Autor de l'informe: Cap d'estudis de l'ensenyament de Farmàcia

Data de realització: 10 de març de 2014

Curs de referència: 2012-2013

Data de aprovació: 14 de març de 2014

Segons les dades obtingudes de la Agència de Polítiques i Qualitat els estudiants tenen una opinió molt favorable dels recursos didàctics utilitzats en la docència (7.2) i amb les instal·lacions del centre (7.5).

El grau d'ocupació de les instal·lacions del centre per activitats docents és molt alt, de més del 80 %, tant en el que es refereix a aulari com aules de informàtica i laboratoris de pràctiques.

3.9 Resultats

3.9.1 Queixes, reclamacions i suggeriments

Autor de l'informe: Cap d'estudis de l'ensenyament de Farmàcia

Data de realització: 10 de març de 2014

Curs de referència: 2012-2013

Data de aprovació: 14 de març de 2014

Les queixes es recullen a través d'un enllaç de Queixes i suggeriments a la pàgina web de la Facultat de Farmàcia (http://www.ub.edu/farmacia/atencio_est/queixesisuggeriments.htm). La Secretaria de la Facultat és la que recull la petició i la resolució la fa la unitat competent. En el cas de queixes sobre la secretaria d'estudiants i docència hi ha un enllaç específic a aquest servei (<http://www.ub.edu/farmacia/secretaria/secretaria.htm>), en aquest cas la secretaria resolt els temes lligats a matriculació; els relatius a la normativa de permanència, es trameten al Vicedegà d'afers acadèmics i estudiants i al degà, que resolen les mateixes, un cop

informada la Comissió Acadèmica de la facultat (Unitat competent) i secretaria avalua la resposta al peticionari.

Durant el curs 2012-2013 es van rebre 9 queixes i suggeriments a través de la bústia. En la majoria dels casos el temps de resposta no supera les 24 hores i es corregeixen també immediatament. En la majoria dels casos són temes relatius al servei de bar.

3.9.2 Satisfacció de l'alumnat amb l'acció docent, la planificació d'assignatures i la satisfacció dels graduats

Autor de l'informe: Cap d'estudis de l'ensenyament de Farmàcia

Data de realització: 10 de març de 2014

Curs de referència: 2012-2013

Data de aprovació: 14 de març de 2014

En general, la participació en les enquestes de satisfacció és baixa, tant d'assignatures com de professorat. En el primer semestre el percentatge de participació en les enquestes tant d'assignatures com de professorat ha millorat molt respecte al curs anterior (20.3 i 17.3 %, respectivament), però el segon semestre aquesta participació disminueix dràsticament i es troba aproximadament en el 10% en els dos casos. Aquest punt ha de ser objecte de procediment de millora per tal d'eleva la participació de l'alumnat en les enquestes en línia que permetin fer un anàlisi coherent i significatiu de l'acció docent del professorat i del contingut de les assignatures. Aquesta baixa participació pot ser degut a varies causes:

1. Manca d'implicació dels alumnes en el procés d'enquestació, per falta de interès o per no copsar l'objectiu final de valorar tant la docència com els continguts de les assignatures per tal de participar de forma activa en el procés ensenyament-aprenentatge.
2. Nombre elevat de enquestes a completar per semestre, donat que algunes assignatures són impartides per més d'un professor, tant en la part teòrica com en la part practica, el que genera un rebuig per part de l'alumne per la carrega de feina que implica contestar-les totes.

L'enquesta de serveis de la UB ha estat resposta per un 4,04 % del total d'estudiants matriculats (2.284 de 56.567)

A la facultat de Farmàcia hi ha 123 respostes d'un total de 3.120 estudiants matriculats. En aquesta xifra de matriculats es comprenen tant els estudiants de grau, com de màster i doctorat sense distingir entre els dos campus de la facultat: Diagonal i Torribera. El percentatge de participació ha estat més baix que el general de la UB: 3,9 %. La participació de les respostes de Farmàcia en el total de la UB és del 5,4 %

A l'enquesta es demana als estudiants valorar els serveis, instal·lacions i activitats de la UB, tant els generals com els específics de cada centre. Pel que fa als específics de cada centre es pregunta als estudiants la seva opinió sobre la Secretaria de Centre, les Aules, els Laboratoris, les Aules d'Informàtica, les Sales d'Estudi, Lavabos, Bar i Serveis de Restauració, Altres Espais per al Consum d'Aliments, Accés al Centre, Dependències, Vigilància i Seguretat i Punt d'Informació.

No podem valorar el resultat de l'enquesta perquè de les 123 respostes no sabem quantes pertanyen a estudiants del campus de Pedralbes Sud i quantes al Campus de Torribera. Els dos campus tenen característiques molt diferents, accentuades pel fet que el Campus de Torribera encara és un campus en desenvolupament. De cara a properes enquestes caldria distingir entre els dos col·lectius d'estudiants per tal de poder valorar adequadament la seva opinió de les instal·lacions i serveis que ofereix la facultat en els dos campus.

3.9.3 Rendiment acadèmic

Autor de l'informe: Cap d'estudis de l'ensenyament de Farmàcia

Data de realització: 10 de març de 2014

Curs de referència: 2012-2013

Data de aprovació: 14 de març de 2014

Segons el PEQ 5944 130, l'anàlisi s'ha efectuat d'acord amb les dades disponibles a la institució a través dels estudis realitzats pel Servei de Planificació Acadèmicodocent.

En el grau de Farmàcia durant el curs 2012-2013 no hi ha cap assignatura amb un nivell de rendiment inferior al 50 %, a diferència del curs anterior que hi havia dues assignatures, Química Orgànica I amb un percentatge del 56% aquest curs front el 49.49% el curs passat, i Físicoquímica I amb un percentatge del 55 % aquest curs front el 48.59 % l'any anterior. Són les assignatures del grau en les que els estudiants presenten més dificultats per superar-les, però les dades indiquen que s'ha millorat molt el rendiment respecte a l'any anterior.

El 56.97 % de les assignatures tenen una taxa de rendiment (total aprovats/total matriculats per 100) superior al 90 % del grau, i un 24 % té una taxa de rendiment que es troba entre el 80 i 90 %.

La taxa de no presentats durant el curs 2012-2013 ha sofert una caiguda espectacular, la causa més probable d'aquest descens és la presència de reavaluació, que ha fet que els estudiants es presentessin als exàmens massivament, per poder optar a la mateixa.

La taxa de rendiment global de l'ensenyament ha disminuït respecte a l'any anterior en quasi 5 punts, actualment és del 84.4% front al 89.58% el curs anterior i la taxa d'abandonament inicial es manté respecte al curs anterior, com l'any anterior no es poden extreure conclusions robustes, ja que en les dades s'inclouen alumnes adaptats de la llicenciatura. L'anàlisi de aquestes taxes serà significativa quan aquest alumnes no formin part del Grau de farmàcia.

4. PROPOSTES DE MILLORA

4.1 Disseny, implementació i seguiment de les accions de millora

La implantació del SAIQU (<http://www.ub.edu/farmacia/queoferim/index/qualitat.htm>) assegura una revisió periòdica de tots els processos i una retroalimentació contínua del sistema. La creació de la comissió de qualitat del centre (http://www.ub.edu/farmacia/queoferim/docs/comissio_qualitatB.pdf) és l'eina que permet fer un seguiment dels indicadors de cada procés que han de ser analitzats per la comissió i presentats als equips de govern dels centres perquè proposin i portin a terme les accions correctives de millora que considerin necessàries.

Així mateix, el fet que el SAIQU sigui general per a tots els centres permet revisar-lo i actualitzar-lo sota el guiatge de l'Agència de Polítiques i de Qualitat de la UB. D'aquesta manera es dona una resposta institucional a les necessitats diverses que es presenten durant el desplegament del SAIQU.

4.2 Propostes de millora que es deriven de la valoració que es fa del desplegament de la titulació, incloent-hi totes les propostes de modificació i pla de seguiment.

Modificació / Proposta de millora	Responsable de la implantació de la millora al centre	Caràcter de la millora ^(1,2 o 3)	Calendari	Estat proposta de modificació (4,5,6)
Orientació a l'estudiant (PEQ 050)				
Detecció d'estudiants d'alt rendiment. Proposta d'activitat d'orientació específica	Coordinador PAT	1	Curs 13-14 Curs 14-15	4
Detecció d'Estudiants de baix rendiment. Proposta d'activitat d'acompanyament	Coordinador PAT	1	Curs 13-14 Curs 14-15	4
Gestió de les pràctiques externes (PEQ 070)				
Gestió de recollida de dades per facilitar l'anàlisi	Coordinadors pràctiques en empreses	1	Curs 13-14	4
Enquesta als tutors de satisfacció de pràctiques tutelades	Coordinadora pràctiques tutelades	1	Curs 13-14	4
Treball Final de Grau				
Validació i modificació de les rúbriques d'avaluació del TFG	Coordinador TFG Cap d'estudis	1	Curs 13-14	6

Gestió dels recursos materials i serveis (PEQ 110 / PEQ 120)				
Canvi en la recollida d'enquestes de satisfacció per campus	Cap d'estudis	1	Curs 13-14 Curs 14-15	4
Resultats (PEQ 130) –l'apartat de rendiment acadèmic i de satisfacció dels estudiants				
Establir mesures per tal de millorar del rendiment en assignatures de primer curs amb ràtio de suspesos >40%	Cap d'estudis	1	Curs 13-14 Curs 14-15	4

- (1) *proposta de millora que no contempla AQU en els seu document sobre "Processos per a la comunicació i/o avaluació de les modificacions introduïdes en els títols universitaris de grau i màster".*
- (2) *requereix una modificació no substancial.*
- (3) *Requereix una modificació substancial autoritzable*
- (4) *Pendent implementar*
- (5) *En procés d'implementació.*
- (6) *Implementada*

4.3 Seguiment de les accions de millora del curs 09/10, 10/11 i 11/12

Proposta de millora	Estat de la proposta de modificació ^(4,5,6)	Observacions
Gestió de les pràctiques externes (PEQ 070)		
Realització i implementació de qüestionari de satisfacció per pràctiques no curriculars pels estudiants	5	
Treball Final de Grau		
Valorar i millorar els períodes de matrícula i presentació si s'escau	6	implementat
Resultats (PEQ 130) —l'apartat de rendiment acadèmic i de satisfacció dels estudiants		
Millorar la participació en enquestes de satisfacció	4	Pendent de fer noves accions

- (4) *Pendent implementar*
 (5) *En procés d'implementació.*
 (6) *Implementada*

5. EL SISTEMA D'ASSEGURAMENT INTERN DE LA QUALITAT (SAIQU) COM A EINA PER AL SEGUIMENT DE LES TITULACIONS DEL CENTRE

La UB disposa d'un programa d'assegurament intern de la qualitat dels ensenyaments de màsters: el SAIQU (Sistema d'Assegurament Intern de la Qualitat). En el marc d'aquest sistema s'estableix que cada centre ha de formar una comissió de qualitat que ha de vetllar per la posada en marxa, el seguiment i la millora d'un conjunt de processos de qualitat que cal implantar a cada ensenyament. Aquesta comissió de qualitat de la Facultat de Farmàcia va proposar la Política i objectius de qualitat del centre que varen ser aprovats en Junta de Facultat de 16 de juliol de 2009. Aquesta comissió vetlla per la posada en marxa, el seguiment i la millora dels ensenyaments adscrits al centre.

La Cap d'estudis de l'ensenyament de Farmàcia i la Vicedegana d'Afers Acadèmics i la Delegada de Qualitat de la Facultat, han estat les responsables de l'elaboració del present informe, en base a dades objectives recollides a diferents procediments que formen part del Sistema d'Assegurament Intern de Qualitat (SAIQU) del propi centre.

Aquestes dades ens permeten mesurar i fer un seguiment del desplegament de l'ensenyament, fer propostes que permetin una millora continuada del mateix i un rendiment de comptes als diferents grups d'interès existents i la societat en general. Les dades analitzades han estat recollides segons els Procediments Estàndards de Qualitat del sistema d'Assegurament de Qualitat del Centre, i elaborades pels responsables de cada un d'ells. Finalment les dades han estat recollides i revisades per la Delegada del Degà per Qualitat de Graus i Postgraus, i la Comissió de Qualitat del Centre ha estat informada. La Comissió de Qualitat del centre està formada pel Degà, la Vicedegana de Màsters i Postgraus, les Caps d'estudi dels ensenyaments adscrits a la Facultat, el Secretari de la Facultat, l'administradora del Centre i dos estudiants (http://www.ub.edu/farmacia/queoferim/docs/comissio_qualitatB.pdf). Els processos aplicats són els que estan especificats en els PEQ 30 (Captació, admissió i matrícula d'estudiants), PEQ60 (Planificació i gestió docent quant a la publicació dels plans docents al GRAD, campus virtual i al web de l'ensenyament), PEQ 100 (Queixes, reclamacions i suggeriments) i PEQ 130 (Resultats quant a rendiment acadèmic i de satisfacció dels estudiants).

Els indicadors i dades que permeten l'anàlisi dels PEQ 30, PEQ60 i PEQ 130 han estat recollits per la Agència de Qualitat de la UB (AQUB) i han estat accessibles a la pàgina web de la mateixa per Graus i Màsters. A més l'AQUB ha elaborat guies de suport per poder analitzar cada un dels procediments així com una plantilla general per assegurar i facilitar la incorporació de tota la informació vinculada amb el seguiment de la titulació.

Donat que els indicadors i les dades que eren necessaris per l'anàlisi dels PEQ 100 ha estat recollits per les persones competents en cada cas. Les fitxes de recollida de dades i informes que es van implementar l'any 11-12 han permès obtenir les dades de la persona/persones responsables. S'ha creat un espai de treball al Campus virtual per a tot el centre, on estan a disposició de totes les persones integrants de la Comissió de Qualitat, la resta de vicedegans, la secretària acadèmica i els responsables de les diferents activitats acadèmiques (pràctiques externes, mobilitat internacional, etc) els PEQ i les fitxes i informes de les dades necessàries per fer el seguiment, actuant també com a repositori dels documents que es generen durant el procés de SAIQU dels ensenyaments lligats a la facultat. D'aquesta manera es permet reunir la informació i assegurar el compliment del mapa de processos que han afavorit el seguiment del Grau de Farmàcia. En aquest apartat el centre ha d'assegurar que els agents implicats en l'informe de seguiment de la titulació en garanteixen la qualitat.

L'informe és una bona eina de reflexió i fer-lo ens constata que els implicats fan accions de millora sense adonar-se'n o com reacció immediata per solventar situacions concretes. El

sistema està en marxa i un dels objectius serà fer que tots els implicats el reconeguin com a tal i que no suposi cap càrrega si s'integra en la gestió normal de la feina.

La comissió de qualitat del centre durant el curs 12/13 es va reunir formalment en data 13 maig de 2013, per la gestió i aprovació dels informes de seguiment i discussió sobre els indicadors assolits i la proposta de noves fites.