

**GRAU EN FARMACIA**  
**INFORME DE SEGUIMENT DEL CURS ACADÈMIC**  
**2011-2012**

**Informe elaborat per: Montserrat Miñarro**  
**Mercè Pallàs**

**Informe revisat per: Dra. Amparo Cortes,**  
*Delegada de Qualitat del Centre*

**Informe aprovat per: Comissió de Qualitat del**  
*centre.*

*Data: 14 de maig de 2013*



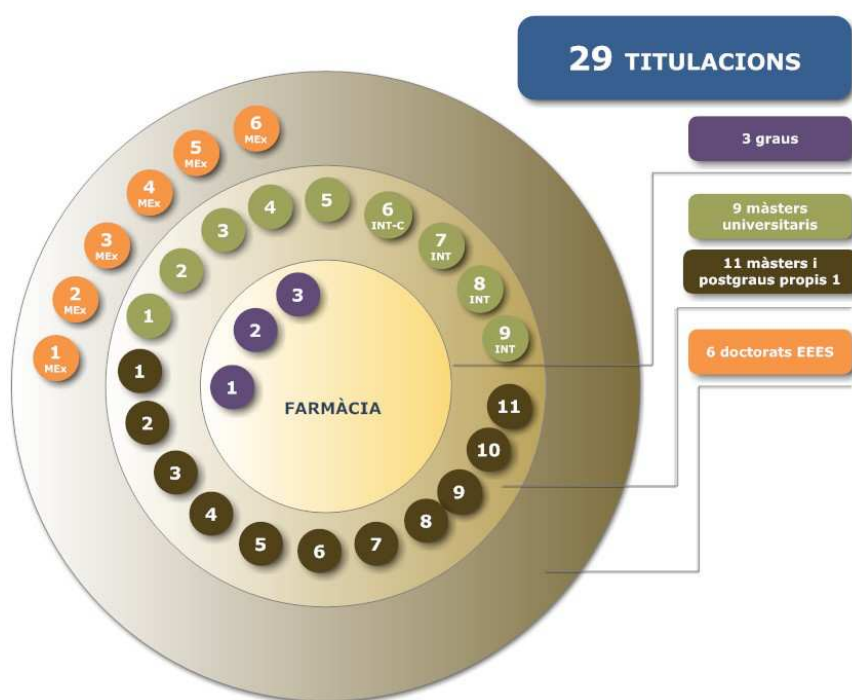
## Sumari

<b>1. PRESENTACIÓ</b> .....	3
<b>1.1. Fitxa identificativa de l'ensenyament</b> .....	3
<b>1.2. Seqüenciació de la implantació de la planificació acadèmica</b> .....	5
<b>1.3. Tractament de les recomanacions dutes a terme per agències d'avaluació externes</b> .....	5
<b>2. INFORMACIÓ PUBLICADA</b> .....	5
<b>2.1 Al web del centre</b> .....	5
<b>2.2 Al web de l'ensenyament</b> .....	6
<b>2.3 Seguiment i actualització de la informació publicada</b> .....	8
<b>3. ANÀLISI VALORATIVA DE L'ENSENYAMENT</b> .....	9
<b>3.1. Dades sobre l'accés i la matrícula</b> .....	10
<b>3.2. Plans docents</b> .....	11
<b>3.3. Pràctiques externes</b> .....	12
<b>3.4. Mobilitat nacional i internacional</b> .....	13
<b>3.5. Treball final de grau</b> .....	14
<b>3.6. Queixes, reclamacions i suggeriments</b> .....	14
<b>3.7. Professorat</b> .....	15
<b>3.8. Resultats</b> .....	15
<b>3.8.1 Satisfacció de l'alumnat amb l'acció docent i la planificació d'assignatures</b> .....	15
<b>3.8.2 Rendiment acadèmic</b> .....	15
<b>4. PROPOSTES DE MILLORA</b> .....	17
<b>4.1. Disseny, implementació i seguiment de les accions de millora</b> .....	17
<b>4.2. Propostes de millora que es deriven de la valoració que es fa del desplegament de la titulació, incloent-hi totes les propostes de modificació i pla de seguiment.</b> .....	17
<b>4.3. Seguiment de les accions de millora del curs 09/10 i 10/11</b> .....	18
<b>5. EL SISTEMA D'ASSEGURAMENT INTERN DE LA QUALITAT (SAIQU) COM A EINA PER AL SEGUIMENT DE LES TITULACIONS DEL CENTRE</b> ..	19
<b>ANNEX 1</b> .....	21

## DESPLEGAMENT I SEGUIMENT DE LES TITULACIONS OFICIALS A LA UB:

### 1. PRESENTACIÓ

Al curs 2011-2012, el Grau en Farmàcia s'imparteix a la Facultat de Farmàcia de la Universitat de Barcelona, juntament amb altres 28 titulacions de grau màster oficials i postgraus propis, tal i com es mostra a la figura següent:



#### 1.1. Fitxa identificativa de l'ensenyament

<b>Farmàcia</b>	Any en que es va començar a impartir l'ensenyament	2009-2010
	Oferta de places	350
	Nº estudiants nou accés	358
	Nº total matriculats	1755
	Graduats al darrer curs	138
<b>2011-2012</b>		

### **Objectius de la titulació**

El Grau de Farmàcia, tenint en compte els diferents vessants de l'activitat farmacèutica, s'orienta cap a la consecució dels següents objectius generals:

1. Formar experts en tots els aspectes relacionats amb els fàrmacs i els medicaments.
2. Proporcionar l'adquisició de coneixements, habilitats i actituds necessàries per a les diverses modalitats de l'exercici professional.
3. Equilibrar adequadament, segons indicacions de la Organització Mundial de la Salut (1993, 2000) els continguts referents a: ciències bàsiques, ciències farmacèutiques, ciències biomèdiques i clíniques, ciències socioeconòmiques i del comportament, experimentació, tècniques de comunicació i pràctiques tutelades.
4. Establir les bases per al posterior accés de l'alumnat a l'especialització farmacèutica, investigació científica, activitats de desenvolupament tecnològic i docència.
5. Possibilitar l'elecció de determinats continguts formatius que permetin introduir diverses orientacions professionals.
6. Estimular l'aprenentatge autònom, incentivar l'estudi individual i col·lectiu i reduir les formes passives d'ensenyament amb la finalitat de motivar a l'alumnat cap a la formació continuada.
7. Formar professionals capaços d'integrar-se en la indústria químic-farmacèutica i en el sistema d'atenció de la salut, i amb capacitat de gestió i direcció.
8. Estimular en l'alumnat la capacitat per a realitzar dissenys experimentals sobre la base del mètode científic i la interpretació de treballs científics en el camp de ciències de la salut.
9. Capacitar per al treball en equip conjuntament amb altres professionals en els diferents vessants de l'activitat sanitària.
10. Promoure l'anàlisi crítica en l'avaluació de problemes i la presa de decisions. *Text lliure a introduir pels responsables del centre*

**1.2. Seqüenciació de la implantació de la planificació acadèmica (fins al curs actual) (per aquells graus que encara no han finalitzat la seva implantació)**

El procés d'extinció es va aprovar per Junta de Facultat (data 30 de gener de 2009), segons la taula adjunta. Per tant l'any 2011-12 es van implantar l'últim curs de Grau.

Assignatures	2009-10	2010-11	2011-12
Primer	Docència	Docència	Docència
Segon	Docència	Docència	Docència
Tercer		Docència	Docència
Quart		Docència	Docència
Cinquè			Docència

**1.3. Tractament de les recomanacions dutes a terme per agències d'avaluació externes**

No es disposa de propostes d'actuació a desenvolupar ja que aquest ensenyament no ha estat avaluat per AQU en cap dels dos anys que es porten realitzant informes de seguiment.

## 2. INFORMACIÓ PUBLICADA

### 2.1 Al web del centre

El centre publica en el seu web (<http://www.ub.edu/farmacia>) tota la informació bàsica relacionada amb el desenvolupament operatiu del programa formatiu conjuntament amb els indicadors relacionats. Aquesta informació segueix els criteris generals d'estructura i continguts unificats per a totes les titulacions de la UB<sup>1</sup>.

La informació pública s'ha estructurat segons els grups d'interès a qui s'adreça.

- Futurs estudiants: informació descriptiva general, breu i sintètica amb referents per poder demanar més informació.  
[http://www.ub.edu/farmacia/queoferim/grau/grau\\_farmacia/](http://www.ub.edu/farmacia/queoferim/grau/grau_farmacia/)
- Alumnes de nou accés: informació puntual que necessiten per iniciar el procés de matrícula i les classes (destacat al juliol i setembre)  
[http://www.ub.edu/farmacia/guia\\_grau\\_farmacia/infomatrícula.htm](http://www.ub.edu/farmacia/guia_grau_farmacia/infomatrícula.htm)  
[http://www.ub.edu/farmacia/guia\\_grau\\_farmacia/calendari2010.htm](http://www.ub.edu/farmacia/guia_grau_farmacia/calendari2010.htm)  
[http://www.ub.edu/farmacia/guia\\_grau\\_farmacia/Primer%20curs.htm](http://www.ub.edu/farmacia/guia_grau_farmacia/Primer%20curs.htm)

<sup>1</sup>El desplegament d'alguns continguts informatius es farà a mesura que es vagin desenvolupant els ensenyaments.

- Alumnes de l'ensenyament: informació més pràctica per al seguiment diari dels seus estudis i sobre tots els tràmits que puguin necessitar.  
[http://www.ub.edu/farmacia/guia\\_grau\\_farmacia/](http://www.ub.edu/farmacia/guia_grau_farmacia/)
- PAT o accions d'orientació dirigides als futurs estudiants, alumnes nou accés i alumnes ensenyament  
[http://www.ub.edu/farmacia/guia\\_grau\\_farmacia/patfarmacia.htm](http://www.ub.edu/farmacia/guia_grau_farmacia/patfarmacia.htm)
- Societat: informació adreçada a empreses i institucions d'àmbit acadèmic i professional i altres organismes i/o persones.  
<http://www.ub.edu/farmacia/queoferim/index/secundaria.htm>  
<http://www.ub.edu/farmacia/queoferim/index/empreses.htm>  
<http://www.ub.edu/farmacia/queoferim/index/temporals.htm>  
[http://www.ub.edu/farmacia/atencio\\_est/queixesisuggeriments.htm](http://www.ub.edu/farmacia/atencio_est/queixesisuggeriments.htm)
- Professorat: informació de contacte (adreça de correu electrònic, tel., despatx...) i perfil acadèmic ( formació, línies d'investigació, publicacions, etc..) Aquesta informació es troba al directori de la UB i també en les pàgines web de cada departament en particular al que es pot accedir des del directori i en les pàgines web de recerca de la Facultat de Farmàcia  
<http://directori.ub.edu/dir/?lang=ca>
- Així mateix, el centre, mitjançant el seu apartat de Sistema de Gestió de la Qualitat publica informació completa relacionada amb els indicadors de tots els seus ensenyaments oficials.  
<http://www.ub.edu/farmacia/queoferim/index/qualitat.htm>  
[http://www.ub.edu/agenciaqualitat/seguiment/centres/dades\\_i\\_guies/dades\\_inf\\_publica1011/dades\\_farmacia.pdf](http://www.ub.edu/agenciaqualitat/seguiment/centres/dades_i_guies/dades_inf_publica1011/dades_farmacia.pdf)

## **2.2 Al web de l'ensenyament**

- Descripció general de l'ensenyament: admissió i orientació dels estudiants (*enllaç al PAT ensenyament o dades accions d'orientació i tutorització abans i durant i al finalitzar els estudis*), competències i objectius d'aprenentatge de l'ensenyament, professorat, estructura curricular.
  - [http://www.ub.edu/farmacia/guia\\_grau\\_farmacia/informaciogeneral.htm](http://www.ub.edu/farmacia/guia_grau_farmacia/informaciogeneral.htm)
- Dades de l'ensenyament: sistema de gestió de la qualitat al centre, dades del cursos 09/10, 10/11 i 11/12.

<http://www.ub.edu/farmacia/queoferim/index/qualitat.htm>

Informació relativa a les assignatures: pla docent

- **Primer curs**  
[http://www.ub.edu/farmacia/guia\\_grau\\_farmacia/Primer%20curs.htm](http://www.ub.edu/farmacia/guia_grau_farmacia/Primer%20curs.htm)
- **Segon curs**  
[http://www.ub.edu/farmacia/guia\\_grau\\_farmacia/Segon%20curs.htm](http://www.ub.edu/farmacia/guia_grau_farmacia/Segon%20curs.htm)
- **Tercer curs**  
[http://www.ub.edu/farmacia/guia\\_grau\\_farmacia/Tercer%20curs.htm](http://www.ub.edu/farmacia/guia_grau_farmacia/Tercer%20curs.htm)
- **Quart curs**  
[http://www.ub.edu/farmacia/guia\\_grau\\_farmacia/Quart%20curs.htm](http://www.ub.edu/farmacia/guia_grau_farmacia/Quart%20curs.htm)
- **Cinquè curs**  
[http://www.ub.edu/farmacia/guia\\_grau\\_farmacia/cinque%20curs.htm](http://www.ub.edu/farmacia/guia_grau_farmacia/cinque%20curs.htm)
- Informació relativa al disseny, gestió i desenvolupament del TFG  
[http://www.ub.edu/farmacia/guia\\_grau\\_farmacia/treball%20fi%20de%20grau.htm](http://www.ub.edu/farmacia/guia_grau_farmacia/treball%20fi%20de%20grau.htm)
- Informació relativa a les pràctiques externes del grau: nombre de places, llistat d'institucions, procediment per la inscripció i selecció...

### **Pràctiques curriculars obligatòries**

L'ensenyament de Farmàcia inclou en el seu Pla d'estudis una assignatura obligatòria de practiques externes " ESTADES EN PRÀCTIQUES TUTELADES". Aquestes pràctiques donen compliment a la Directiva 82005/36/CE de Parlament Europeu que fixa els mínims indispensables per al mutu reconeixement del títol de llicenciatura en Farmàcia a la Comunitat Europea i per tant la seva organització és particular en el nostre centre, la coordinadora de les practiques, el col·legi de farmacèutics i el Departament de sanitat de la Generalitat, formant la Comissió mixta son els que regulen els centres d'acollida (farmàcies comunitàries i d'hospital) això com l'adjudicació de les places disponibles als estudiants.

<http://www.ub.edu/farmacia/farmacia/practiques.htm>

### **Pràctiques curriculars optatives**

[http://www.ub.edu/farmacia/atencio\\_est/practiquesfarmacia.htm](http://www.ub.edu/farmacia/atencio_est/practiquesfarmacia.htm)

### **Pràctiques no curriculars**

[http://www.ub.edu/farmacia/atencio\\_est/treball.htm](http://www.ub.edu/farmacia/atencio_est/treball.htm)

- Mecanismes de participació dels estudiants en el sistema d'assegurament de la qualitat de l'ensenyament

<http://www.ub.edu/farmacia/queoferim/index/qualitat.htm>  
<http://www.ub.edu/farmacia/bustia/secre.htm>

- Mecanismes de defensa de l'estudiant, informació sobre els procediments d'atenció de queixes, reclamacions i suggeriments

[http://www.ub.edu/farmacia/atencio\\_est/queixesisuggeriments.htm](http://www.ub.edu/farmacia/atencio_est/queixesisuggeriments.htm)

<http://www.ub.edu/farmacia/bustia/secre.htm>

A més, la facultat de Farmàcia, en la seva pàgina web, publica i recull les principals activitat, de caire acadèmic-docent i cultural que puguin er d'interès per a la comunitat universitària de la Facultat, i es fa ressò de les principals notícies relacionades amb el món professional de Farmàcia i dels altres graus adscrits a la facultat i com a canal de comunicació directe i personal amb estudiants i professorat.

### **2.3 Seguiment i actualització de la informació publicada**

La posada en marxa del sistema d'assegurament de la qualitat (SAIQU) introdueix els mecanismes per assegurar que la informació disponible sigui correcta i que s'actualitza amb la freqüència adequada. A tal efecte a tots els apartats del web s'indica la data de la darrera actualització.



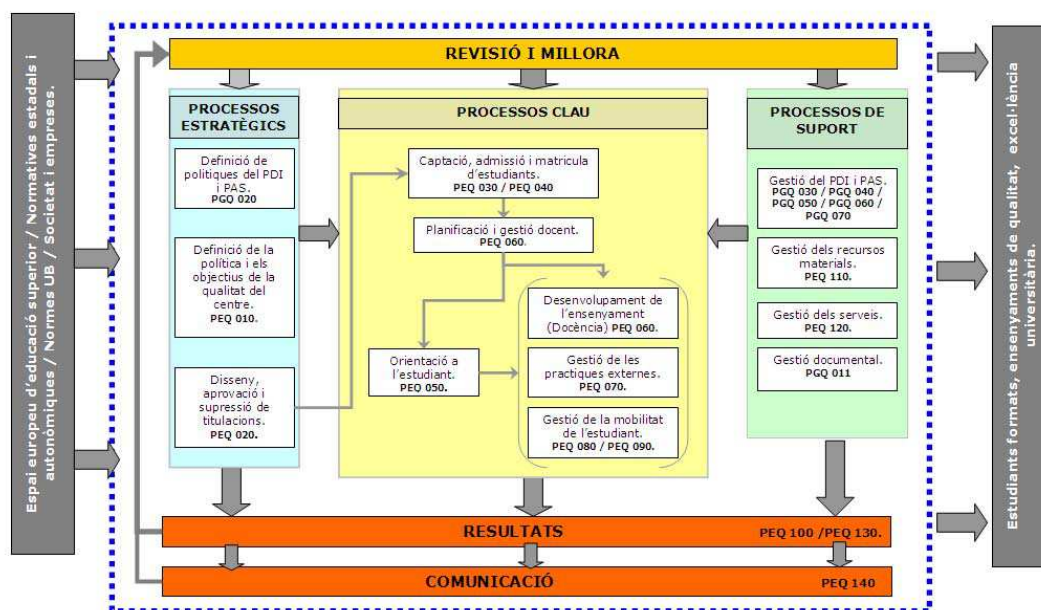
### 3. ANÀLISI VALORATIVA DE L'ENSENYAMENT

#### Anàlisi de la informació i valoració d'indicadors

A través del sistema d'Assegurament de la Qualitat (SAIQU) s'ha elaborat el mapa de processos de cada centre, cosa que ha permès identificar i classificar cada un dels processos clau que intervenen en el programa formatiu de l'ensenyament. A més, el SAIQU proposa el desplegament gradual d'un conjunt d'indicadors lligats als diversos processos, fins al moment de l'acreditació.

Una de les tasques que ha estat duent a terme la Comissió de Qualitat del centre és desplegar el SAIQU a través del mapa de processos i els seus procediments associats. D'aquesta manera des del centre ja s'ha reflexionat sobre qui i com s'ha de fer la tasca de planificació i avaluació dels diversos processos.

MAPA DE PROCESSOS DEL SAIQU AL CENTRE



El nostre ensenyament es va iniciar al curs 2009-2010 la qual cosa els processos sotmesos a un seguiment més exhaustiu són els següents:

- Captació, admissió i matrícula d'estudiants (PEQ 030)
- Planificació i gestió docent (PEQ 060) —l'apartat de la publicació dels plans docents al GRAD, campus virtual i al web de l'ensenyament
- Desenvolupament de l'ensenyament: Treball Final de Grau, Professorat, Pràctiques externes (PEQ 070), Mobilitat nacional i internacional (PEQ 080 i PEQ 090).
- Queixes, reclamacions i suggeriments (PEQ 100)
- Resultats (PEQ 130) —l'apartat de rendiment acadèmic i de satisfacció dels estudiants.

### **3.1. Dades sobre l'accés i la matrícula**

Autor de l'informe: Cap d'estudis de l'ensenyament de Farmàcia

Data de realització: 3 de maig de 2013

Curs de referència: 2011-2012

Data de aprovació: 9 de maig de 2013

#### **Preinscripció i accés**

El curs 2011-2012 es van cobrir amb escreix totes les places ofertades, el nombre de places ofertades era de 350 i es van matricular 358 estudiants de nou accés. Aquesta dada es manté estable en els darrers cursos.

La ràtio de demanda en primera opció ha estat superior a 1 (1.35), es cobreixen totes les places en primera opció, no s'observen diferències respecte al curs anterior.

La nota de tall es manté dintre dels límits d'altres notes de tall d'anys anteriors.

#### **Matricula**

La taxa de matriculació en primera opció es del 63%, 5 punts superiors a la del curs anterior, el nombre d'estudiants a temps complet es molt alt (93.8%), el que es coherent amb les característiques del grau de farmàcia, que requereix una dedicació gairebé exclusiva, donat el alt nombre de pràctiques, que exigeix a l'estudiant moltes hores de dedicació.

El grau de farmàcia de la universitat de Barcelona, es l'únic que s'imparteix a tota Catalunya, per tant no es pot valorar el pes que ocupa la titulació en relació a altres universitats catalanes. Respecte al pes que ocupa el grau respecte a altres ensenyaments de la UB, es de un 5.64%. , percentatge que ha anat disminuït en els darrers cursos, probablement per l'aparició de nous graus en la universitat de Barcelona que fa que, malgrat els alumnes matriculats no han variat significativament, hi hagin més estudiants globals a la universitat.

El nombre d'estudiants de nou accés no varia respecte a anys anteriors.

Els 85.47% dels alumnes de nou accés arriben via PAAU, un 6.70% arriben amb estudis iniciats i un 3.35% per cicles formatius de grau superior. Percentatges que es mantenen respecte a anys anteriors. La nota d'accés de les diferents vies d'accés no difereixen entre elles. Aquestes dades no afecten a la titulació, doncs el 91.67% compleixen amb el perfil de ingrés suggerit.

La major part dels alumnes matriculen més de 45 crèdits, que correspon a un 95.25% dels matriculats.

#### **Perfil d'ingrés**

El 75% dels alumnes de nou accés son dones, el grau de farmàcia tradicionalment sempre te un percentatge molt més alt de dones que d'homes. El 90% tenen menys de 20 anys i només un 1.5% tenen més de 30 anys. La majoria son solters (93.75%)' el que es coherent amb l'edat d'accés de la majoria d'estudiants.

El 94.47% tenen nacionalitat espanyola, i d'aquests un 11.51% son de fora de Catalunya, principalment de les Illes Balears. Els estudiants de Catalunya provenen de totes les comarques, sent el Barcelonès la que més estudiants aporta. Aquestes dades son coherents amb el fet que a Catalunya només la universitat de Barcelona ofereix el grau de farmàcia.

El 88.32% dels estudiants no treballen en el moment de l'accés i els que ho fan estan en molts àmbits.

El 85.87% dels estudiants de nou ingrés son finançats pels pares i només un 0.54% amb ajuts de institucions, el que sembla un valor molt baix, tenint en compte el nombre de matriculats.

En la majoria dels casos tant el pare com la mare tenen estudis superiors, i les ocupacions principals són com a tècnics qualificats en el sector serveis, que es correspon amb les sortides professionals que ofereix el grau de farmàcia.

El 95.92% tenen coneixement de l'idioma autonòmic, amb un nivell bo, aquesta dada està relacionada amb l'origen geogràfic dels estudiants, el percentatge es mantenen en el domini del castellà.

L'idioma estranger que dominen la majoria dels estudiants de nou accés és l'anglès, més d'un 50 % el domina tant en expressió escrita, oral i en comprensió. El francès, com a llengua estrangera, només el dominen entre un 5 i un 12%.

La majoria tenen coneixements amplis d'informàtica, malgrat que pocs coneixen la plataforma Moodle. Tots els estudiants faciliten adreça de correu electrònic.

Totes aquestes dades demostren que els alumnes de nou ingrés tenen el perfil recomanat per accedir al grau de farmàcia.

### **3.2. Plans docents**

L'aplicació informàtica GRAD és comuna a tota la UB i permet recollir els components bàsics i complementaris especificats a les normes reguladores dels plans docents de les assignatures per als ensenyaments de la UB (Consell de Govern de la Universitat, 8 de maig de 2006) a l'hora que permet facilitar entrar dades en el pla docent i usar-lo amb finalitats informatives i d'explotació de dades.

En el curs 2011-2012, segons les dades disponibles a la institució i a través del àrea de Suport Acadèmicodocent, Tots els plans docents estaven tots introduïts i publicats al GRAD, abans de fer la matrícula corresponent, en el mes de juliol, per els alumnes de nou ingrés i setembre per la resta dels alumnes.

Tots els plans docents elaborats i publicats segueixen les Normes reguladores de l'avaluació i de la qualificació dels aprenentatges i tenen els continguts mínims definits en el document.

Tots els plans docents de les diferents assignatures segueixen els objectius, activitats, resultats d'aprenentatge i sistemes d'avaluació marcats i definits a la memòria de verificació., verificat pel Consell de Universitats el 22 de maig de 2009.

Un 2.44 %, d'assignatures del grau tenen menys de 10 estudiants matriculats, que es corresponen amb assignatures optatives, que es van començar a implementar durant el curs 2010-2011 i que encara no tenien prou alumnes de grau. Per poder tenir dades per actuar respecte al baix nombre de matriculats, s'hauria d'esperar que el cinquè curs de grau (curs 2012-2013), sigui complet.

Segons la informació que apareix al document de repetidors per assignatura del grau hi ha un 17.5 % d'assignatures amb un percentatge de repetidors superior al 20 %, i entre aquestes el 2.5 % tenen un percentatge superior al 30 %. Les assignatures amb una taxa de repetidors més elevada són Química Orgànica I i II. En general, les químiques i les físiques (Química Orgànica, Química Farmacèutica, Química Analítica, Física Aplicada a Farmàcia i Físicoquímica) tenen un elevat nombre de repetidors, la majoria per sobre del 25 %, d'altra banda hi ha una sèrie d'assignatures de caire més específic, com ara Immunologia, Microbiologia I, Biofarmàcia i farmacocinètica II, Botànica farmacèutica, Farmàcia Galènica I, Farmacologia general i Fisiologia i Fisiopatologia I, en que la taxa de repetidors és elevada, entre el 20 % i el 25 %.

Les assignatures de caire químic i físic, són les que tradicionalment tenen més nombre de

repetidors, respecte a les altres, probablement per les característiques dels continguts.

El 62.5 % de les assignatures del grau tenen alumnes en segona matrícula o successives, el qual es un nombre significatiu, però s'ha de tenir en compte que d'aquestes el 54 % tenen un percentatge de repetidors inferior al 10 %.

Segons les dades proporcionades per pel servei de Planificació Academicodocent el 52.02 % dels estudiants han matriculat una assignatura repetida, el que esta d'acord amb les dades proporcionades sobre el percentatge de repetidors de les assignatures

No es poden tenir conclusions definitives fins que no hi hagin més dades de cursos posteriors que permetin fer una estadística amb resultats significatius.

En el Grau de Farmàcia la formació pràctica te una importància rellevant, per complementar els coneixements teòrics amb l'aplicació pràctica. De totes les assignatures, obligatòries i optatives, del Grau de Farmàcia el 53.24 % tenen pràctiques de laboratori o pràctiques especials i el 27.27 % tenen pràctiques d'ordinador.

En quan a percentatge d'hores que representen en l'ensenyament per estudiant, segueix predominant les hores dedicades a teoria (67.91 %), ja que es necessari donar els coneixements teòrics als estudiants per poder aplicar-los a la pràctica, el 20 % de les hores son pràctiques (laboratori, especials, sortides de camp o pràctiques en ordinadors) i la resta, gairebé un 10 % són seminaris per incidir en aquells punts que es consideren més importants per el desenvolupament de les assignatures.

Si es te en compte el nombre de grups de pràctiques en relació al nombre d'estudiants matriculats per assignatura, en els quals es segueix les directrius per a l'organització academicodocent de la Universitat de Barcelona, el percentatge és del 51.69 % per les pràctiques de laboratori i d'un 13.62 % per les pràctiques d'aula. Són uns percentatges adients a l'ensenyament doncs els alumnes matriculats en els grups de teoria es divideixen en grups per adaptar-se als mòduls aprovats per la Universitat de Barcelona.

El curs 2001-2012 va ser el primer en que es va posar en marxa el Treball Final de Grau i no era un curs complet, de fet van ser els primers graduats en Farmàcia que s'havien adaptat a grau provinents de llicenciatura. Tots els matriculats en el Treball Final de Grau es van presentar, lo qual es lògic doncs són alumnes que han fet una preinscripció complint els requisits per accedir-hi.

El percentatge d'alumnes amb una nota superior a 8, es significatiu (52.9 %), per la seva qualificació s'han elaborat unes rúbriques en les quals hi ha valoració de la memòria, el contingut i la presentació, per part del tutor de l'estudiant i del tribunal davant del qual es presenta el TFG. El 98.8 % d'estudiants que s'han presentat al TFG han aprovat el mateix.

### **3.3. Pràctiques externes**

Autor de l'informe: Cap d'estudis de l'ensenyament de Farmàcia

Data de realització: 3 de maig de 2013

Curs de referència: 2011-2012

Data de aprovació: 9 de maig de 2013

El percentatge d'estudiants que realitzen pràctiques no curriculars, es del 5.68 %, un valor significatiu respecte al nombre total d'alumnes matriculats al grau de Farmàcia. S'ha de tenir en compte que en aquestes pràctiques, són els estudiants els que busquen l'empresa on fer-

les.

No estava previst durant el curs 2011 – 2012 que els estudiants valoressin les pràctiques no curriculars, per tant no es pot fer un estudi d'aquesta dada. Per el curs 2013 - 2014 està previst implementar un qüestionari per tal que els estudiants valorin les pràctiques no curriculars.

Els tutors de les pràctiques no curriculars, les valoren molt positivament.

El curs 2011 – 2012 es va implementar una assignatura optativa de pràctiques en empreses curriculars. El percentatge d'estudiants que han realitzat aquestes pràctiques optatives, respecte al nombre total de matriculats a l'ensenyament, es del 1.99 %. No es una dada significativa que es pugui prendre com a valor a analitzar. L'anàlisi pertinent d'aquest indicador serà la del curs 12-13, quan els alumnes de grau puguin optar a aquesta assignatura optativa.

Tant els estudiants com els tutors valoren molt positivament les pràctiques curriculars.

Les pràctiques externes obligatòries (assignatura Estadística en Pràctiques tutelades) s'han implementat el curs 11-12, però el nombre d'alumnes de grau que van poder optar a fer-les era baix (141 matriculats), per poder fer una valoració, s'hauria de tenir dades mes robustes.

### **3.4. Mobilitat nacional i internacional**

Autor de l'informe: Cap d'estudis de l'ensenyament de Farmàcia

Data de realització: 3 de maig de 2013

Curs de referència: 2011-2012

Data de aprovació: 14 de maig de 2013

#### **Mobilitat internacional**

Les dades han estat proporcionades per la Delegada del Degà per Mobilitat (dades ERASMUS) i per la Cap de Secretaria del Centre (dades SICUE) tal i com indiquen el PEQ080 i 090.

El percentatge d'estudiants estrangers que, en el curs 11-12, van participar en un programa de mobilitat respecte al nombre total d'estudiants matriculats a l'ensenyament, es del 4.54 %. La dada és significativa i representa un augment, respecte al curs anterior, de un 16 %. Aquest augment podria estar relacionat a la major implantació del grau durant aquest curs

Per altre banda el percentatge d'estudiants de l'ensenyament que han participat en programes de mobilitat internacional, es del 6.75 %, data molt significativa doncs es el primer curs en que els alumnes de grau poden optar a aquest programes per el nombre de ECTS aprovats. Aquesta dada es podrà analitzar de manera adequada, durant el curs 2012-2013, quan hi hagin més estudiants amb disposició de poder optar a una beca Erasmus.

El percentatge d'estudiants de l'ensenyament de Farmàcia que participa en un programa de mobilitat internacional es més de dos punts superior al d'estudiants estrangers que van venir a fer estudis a Farmàcia.

#### **Mobilitat nacional**

El percentatge d'estudiants d'altres universitats espanyoles que han participat en un programa de mobilitat nacional a l'ensenyament es del 0.23 %, respecte al nombre total d'alumnes matriculats. Es una dada significativa, el percentatge és molt baix i podria ser atribuït a varies

raons, entre les que destaca que el grau no està totalment implantat en les universitats d'origen.

En quan a alumnes de l'ensenyament que han participat en un programa de mobilitat nacional, el percentatge també es molt baix (0.69%), però no són dades preocupants degut a que en moltes universitats de destí no estan implementats els graus en la seva totalitat.

Malgrat els percentatges de participació d'estudiants en programes de mobilitat nacional es molt baix, s'observa que el nombre d'estudiants de l'ensenyament que han participat en un programa de mobilitat nacional es clarament superior al nombre d'estudiants d'altres universitats espanyoles que van venir a cursar estudis de l'ensenyament de Farmàcia a la UB. Es de esperar que els propers anys, amb la implantació del grau de Farmàcia a totes les universitats de l'estat espanyol, el nombre d'estudiants que participin en un programa de mobilitat nacional augmenti de manera clara.

### **Comparativa mobilitat internacional i nacional de l'ensenyament**

Per cada 20 estudiants estrangers que van venir a fer estudis a l'ensenyament de Farmàcia hi ha 1 estudiant en programes de mobilitat nacional, aquesta relació probablement variarà els cursos següents quan les facultats del territori espanyol tinguin implantat totalment el grau de Farmàcia.

En quan als estudiants de l'ensenyament de Farmàcia, per cada 10 estudiants participant en programes de mobilitat internacional hi ha 1 alumne de l'ensenyament en programes de mobilitat nacional, aquesta relació també pot variar els cursos següents quan tots els graus de Farmàcia de universitats del estat espanyol el tinguin implantat completament.

### **3.5. Treball final de grau**

El curs 2011-2012 va ser el primer en que es va posar en marxa el Treball Final de Grau i no era un curs complet, de fet van ser els primers graduats en Farmàcia que s'havien adaptat a grau provinents de llicenciatura. Tots els matriculats en el Treball Final de Grau es van presentar, lo qual es lògic doncs són alumnes que han fet una preinscripció complint els requisits per accedir-hi.

El percentatge d'alumnes amb una nota superior a 8, es significatiu (52.9 %), per la seva qualificació s'han elaborat unes rúbriques en les quals hi ha valoració de la memòria, el contingut i la presentació, per part del tutor de l'estudiant i del tribunal davant del qual es presenta el TFG. El 98.8 % d'estudiants que s'han presentat al TFG han aprovat el mateix.

### **3.6. Queixes, reclamacions i suggeriments**

Autor de l'informe: Cap d'estudis de l'ensenyament de Farmàcia

Data de realització: 3 de maig de 2013

Curs de referència: 2011-2012

Data de aprovació: 9 de maig de 2013

Les queixes es recullen a traves d'un enllaç de Queixes i suggeriments a la plana web de la Facultat de Farmàcia ([http://www.ub.edu/farmacia/atencio\\_est/queixesisuggeriments.htm](http://www.ub.edu/farmacia/atencio_est/queixesisuggeriments.htm)). La Secretaria de la Facultat es la que recull la petició i la resolució la fa la unitat competent. En el cas de queixes sobre la secretaria d'estudiants i docència hi ha un enllaç específic a aquest servei (<http://www.ub.edu/farmacia/secretaria/secretaria.htm>) , en aquest cas la secretaria resolt els temes lligats a matriculació; els relatius a la normativa de permanència, es trameten



al Vicedegà d'afers acadèmics i estudiants i al degà, que resolen les mateixes, un cop informada la Comissió Acadèmica de la facultat (Unitat competent) i secretaria evacua la resposta al peticionari.

Durant el curs 2011-2012 no hi van haver queixes a través de la bústia.

### **3.7. Professorat**

La docència a l'ensenyament de Farmàcia està impartida per professorat altament especialitzat, un 81,87 % són doctors. Aquest ensenyament té, històricament, una relació molt marcada amb la Indústria Farmacèutica i afí i amb la Farmàcia Hospitalària i Comunitària, d'aquí s'explica l'alt nombre de professorat associat i associat mèdic (31.06 % del professorat), doncs es considera molt important que, experts del món industrial i hospitalari, donin docència als futurs professionals.

### **3.8. Resultats**

#### **3.8.1 Satisfacció de l'alumnat amb l'acció docent i la planificació d'assignatures**

Autor de l'informe: Cap d'estudis de l'ensenyament de Farmàcia

Data de realització: 3 de maig de 2013

Curs de referència: 2011-2012

Data de aprovació: 14 de maig de 2013

En general, la participació en les enquestes de satisfacció es baixa, tant d'assignatures com de professorat, es troba per sota del 15% en tots els casos, però ha millorat respecte al curs anterior significativament. Aquest punt ha de ser objecte de procediment de millora per tal d'eleva la participació de l'alumnat en les enquestes en línia que permetin fer un anàlisi coherent i significatiu de l'acció docent del professorat i del contingut de les assignatures. Aquesta baixa participació pot ser degut a varies causes:

1. Manca de implicació dels alumnes en el procés d'enquestació, per falta de interès o per no copsar l'objectiu final de valorar tant la docència com els continguts de les assignatures per tal de participar de forma activa en el procés ensenyament-aprenentatge.
2. Nombre elevat de enquestes a completar per semestre, donat que algunes assignatures són impartides per més d'un professor, tant en la part teòrica com en la part pràctica, el que genera un rebuig per part de l'alumne per la carrega de feina que implica contestar-les totes.

#### **3.8.2 Rendiment acadèmic**

Autor de l'informe: Cap d'estudis de l'ensenyament de Farmàcia

Data de realització: 3 de maig de 2013

Curs de referència: 2011-2012

Data de aprovació: 14 de maig de 2013

Segons el PEQ 5944 130, l'anàlisi s'ha efectuat d'acord amb es dades disponibles a la institució a través dels estudis realitzats pel Servei de Planificació Acadèmicodocent.

En el grau de farmàcia només hi han dos assignatures amb un nivell de rendiment inferior al 50 %, Química Orgànica I, amb un percentatge del 49.49% i Físicoquímica I amb un percentatge del 48.59 %. Son les assignatures del grau que per els estudiants presenten més dificultats per superar-les. Respecte a l'any anterior el nivell de rendiment de l'assignatura Química orgànica I, ha augmentat un punt, mentre que el nivell de rendiment per Físicoquímica



I ha disminuït en dos punts.

El 47.56 % de les assignatures es troben per sobre de la taxa de rendiment del grau, un 37.89 % te una taxa de rendiment es troba entre el 70 i el 89 %. Un 14.63% d'assignatures tenen una taxa de rendiment mes allunyada, entre les que es troben les químiques orgàniques, Físicoquímica, farmàcia Clínica i farmacologia i terapèutica. El percentatge de la taxa de rendiment molt allunyat de la del centre, es molt baix si es te en compte el global.

Hi ha un 7.31% de les assignatures del grau que tenen una taxa de no presentats superior al 10%, amb un màxim del 18%. A mes hi ha un 24.39% d'assignatures en les qual la taxa de no presentats es zero. En general aquesta taxa es baixa o molt baixa. En la majoria d'assignatures la taxa ha disminuït respecte a l'any anterior.

La taxa de rendiment global de l'ensenyament ha pujat respecte a l'any anterior en quasi 15 punts, actualment es del 89.58% i la taxa d'abandonament inicial també ha augmentat respecte el curs 2010-2011 en 3 punts, com l'any anterior no es poden extreure conclusions robustes, ja que en les dades s'inclouen alumnes adaptats de la llicenciatura. L'anàlisi de aquestes taxes serà significativa quan aquest alumnes no formin part del Grau de farmàcia.

El rendiment del estudiants es manté dintre dels mateixos límits (per sobre del 85 %) en els alumnes amb una nota d'accés superior o igual a 11. Els estudiants amb una nota igual o superior a 9 i inferior a 11, el rendiment està per sobre del 70 %, per notes inferior el rendiment es molt baix. Aquestes dades son coherents amb la nota de tall del grau, que assegura el èxit dels estudiants.



## 4. PROPOSTES DE MILLORA

### 4.1. Disseny, implementació i seguiment de les accions de millora

«La implantació del SAIQU assegura una revisió periòdica de tots els processos i una retroalimentació contínua del sistema <http://www.ub.edu/farmacia/queoferim/index/qualitat.htm>. La creació de la comissió de qualitat del centre [http://www.ub.edu/farmacia/queoferim/docs/comissio\\_qualitatB.pdf](http://www.ub.edu/farmacia/queoferim/docs/comissio_qualitatB.pdf) és l'eina que permet fer un seguiment dels indicadors de cada procés que han de ser analitzats per la comissió i presentats als equips de govern dels centres perquè proposin i portin a terme les accions correctives de millora que considerin necessàries.

Així mateix, el fet que el SAIQU sigui general per a tots els centres permet revisar-lo i actualitzar-lo sota el guiatge de l'Agència de Polítiques i de Qualitat de la UB. D'aquesta manera es dona una resposta institucional a les necessitats diverses que es presenten durant el desplegament del SAIQU.»

### 4.2. Propostes de millora que es deriven de la valoració que es fa del desplegament de la titulació, incloent-hi totes les propostes de modificació i pla de seguiment.

Modificació / Proposta de millora	Responsable de la implantació de la millora al centre	Caràcter de la millora <sup>(1,2 o 3)</sup>	Calendari	Estat proposta de modificació <sup>(4,5,6)</sup>
<b>Informació pública</b>				
Perfil del professorat quant a recerca	UB	1	12-13/14	4
<b>Gestió de les pràctiques externes (PEQ 070)*</b>				
Realització i implementació de qüestionari de satisfacció per pràctiques no curriculars pels estudiants	Cap d'estudis/SED	2	13-14	4
<b>Treball Final de Grau*</b>				
Valorar i millorar els períodes de matrícula i presentació si s'escau	Coordinador TFG/SED		13-14	
<b>Resultats (PEQ 130) –l'apartat de rendiment acadèmic i de satisfacció dels estudiants</b>				

Millorar la participació en enquestes de satisfacció	Vicedegà acadèmic	2	curs 12-13	4

Nota: afegir-hi tantes files com es necessitin

- (1) *proposta de millora que no contempla AQU en els seu document sobre "Processos per a la comunicació i/o avaluació de les modificacions introduïdes en els títols universitaris de grau i màster".*
- (2) *requereix una modificació no substancial.*
- (3) *Requereix una modificació substancial autoritzable*
- (4) *Pendent implementar*
- (5) *En procés d'implementació.*
- (6) *Implementada*

#### **4.3. Seguiment de les accions de millora del curs 09/10 i 10/11**

Aquelles accions de millora plantejades al seguiment 10/11, s'ha implementat be per aprovació de noves limitacions/requisits de matrícula per junta de facultat i comunicació a Gesti acadèmica o be perquè ja s'han posat en marxa aquest any 11-12, les assignatures de nova creació com practiques en empreses (optativa) o TFG, o la creació de la bústia de queixes i protocol de seguiment.

Proposta de millora	Estat de la proposta de modificació <sup>(4,5,6)</sup>	Observacions
<b>Informació pública</b>		
Modificar la informació sobre els requisits per cursar EPT, en el cas que canviïn	6	implementat
Modificar la informació sobre els requisits per cursar EPT, en el cas que canviïn	6	implementat
<b>Planificació i gestió docent (PEQ 060)</b>		
Elaboració i aprovació del pla docent de TFG	6	implementat
Elaboració i aprovació del pla docent de pràctiques en empreses	6	implementat
<b>Gestió de les pràctiques externes (PEQ 070)*</b>		
Redacció del procediment d'adjudicació de pràctiques externes curriculars no obligatòries	6	implementat
<b>Gestió de la mobilitat del estudiant (PEQ 080/ PEQ 090)*</b>		
Modificar les fitxes de recollida de dades del PEQ 080/090	6	implementat

<b>Treball Final de Grau*</b>		
Aplicatiu per a adjudicació automàtica del TFG segons preferències i requisits establerts a la Normativa TFG aprovada per Junta de Facultat	6	implementat
<b>Queixes, reclamacions i suggeriments (PEQ 100)</b>		
Modificació del qüestionari d'entrada de la Bústia de queixes	6	implementat

- (4) *Pendent implementar*  
 (5) *En procés d'implementació.*  
 (6) *Implementada*

## **5. EL SISTEMA D'ASSEGURAMENT INTERN DE LA QUALITAT (SAIQU) COM A EINA PER AL SEGUIMENT DE LES TITULACIONS DEL CENTRE**

La UB disposa d'un programa d'assegurament intern de la qualitat dels ensenyaments de màsters: el SAIQU (Sistema d'Assegurament Intern de la Qualitat). En el marc d'aquest sistema s'estableix que cada centre ha de formar una comissió de qualitat que ha de vetllar per la posada en marxa, el seguiment i la millora d'un conjunt de processos de qualitat que cal implantar a cada ensenyament. Aquesta comissió de qualitat de la Facultat de Farmàcia va proposar la Política i objectius de qualitat del centre que varen ser aprovats en Junta de Facultat de 16 de juliol de 2009. Aquesta comissió vetlla per la posada en marxa, el seguiment i la millora dels ensenyaments adscrits al centre.

La Cap d'estudis de l'ensenyament de Farmàcia i la Vicedegana d'Affers Acadèmics i Estudiants de la Facultat, han estat les responsables de la elaboració del present informe, en base a dades objectives recollides dins dels SAIQU. Aquestes dades sorgeixen de tot un conjunt d'indicadors vinculats a diferents procediments que formen part del Sistema d'Assegurament Intern de Qualitat (SAIQU) del propi centre.

Aquestes dades ens permeten mesurar i fer un seguiment del desplegament de l'ensenyament, fer propostes que permetin una millora continuada del mateix i un rendiment de comptes als diferents grups d'interès existents i la societat en general. Les dades analitzades han estat recollides segons els Procediments Estàndards de Qualitat del sistema d'Assegurament de Qualitat del Centre, i elaborades pels responsables de cada un d'ells. Finalment les dades han estat recollides i revisades per la Delegada del Degà per Qualitat de Graus i Postgraus, i la Comissió de Qualitat del Centre ha estat informada. La Comissió de Qualitat del centre està formada pel Degà, la Vicedegana de Màsters i Postgraus, les Caps d'estudi dels ensenyaments adscrits a la Facultat, el Secretari de la Facultat, l'administradora del Centre i dos estudiants ([http://www.ub.edu/farmacia/queoferim/docs/comissio\\_qualitatB.pdf](http://www.ub.edu/farmacia/queoferim/docs/comissio_qualitatB.pdf)). Els processos aplicats són els estan especificats en els PEQ 30 (Captació, admissió i matrícula d'estudiants), PEQ60



(Planificació i gestió docent quant la publicació dels plans docents al GRAD, campus virtual i al web de l'ensenyament), PEQ 100 (Queixes, reclamacions i suggeriments) i PEQ 130 (Resultats quant a rendiment acadèmic i de satisfacció dels estudiants).

Els indicadors i dades que permeten l'anàlisi dels PEQ 30, PEQ60 i PEQ 130 han estat recollits per la Agència de Qualitat de la UB (AQUB) i han estat accessibles a la pagina web de la mateixa per Graus i Màsters. A més l'AQUB ha elaborat guies de suport per poder analitzar cada un dels procediments així com una plantilla general per assegurar i facilitar la incorporació de tota la informació vinculada amb el seguiment de la titulació.

Donat que els indicadors i les dades que eren necessaris per l'anàlisi dels PEQ 100 ha estat recollits per les persones competents en cada cas, Les fitxes de recollida de dades i informes que es van implementar l'any 11-12 han permès obtenir les dades de la persona /persones responsables. S'ha creat un espai de treball al Campus virtual per a tot el centre, on estan a disposició de totes les persones integrants de la Comissió de Qualitat, la resta de vicedegans, la secretària acadèmica i els responsables de les diferents activitats acadèmiques (practiques externes, mobilitat internacional etc) els PEQ i les fitxes i informes de les dades necessàries per fer el seguiment, actuant també com a repositori dels documents que es generen durant e procés de SAIQU dels ensenyaments lligats a la facultat. D'aquesta manera es permet reunir la informació i assegurar el compliment del mapa de processos que han afavorit el seguiment del Grau de Farmàcia.

DADES I INDICADORS INFORME SEGUIMENT CURS 2011-12

Dades generals	Nom de l'ensenyament de grau	<b>Farmàcia</b>	Any en que es va començar a impartir l'ensenyament		2009-2010					
	Curs acadèmic		2011-2012							
		G1051	Oferta de places		350					
			Nº estudiants nou accés		358					
			Nº total matriculats		1755					
			Graduats al darrer curs		138					
Procés	Indicador	Descripció	Curs 2009-10	Curs 2010-11	Curs 2011-12					
C a p t a c i ó , a d m i s s i ó	Demanda en primera opció (peq030b)	Total de sol·licituds en primera preferència respecte al nombre places	1,19	1,33	1,35					
	Demanda total (peq030a)	Nº total sol·licituds respecte places ofertes	3,00	3,80	4,26					
	Nota de tall (peq030d)	Nota admissió darrer estudiant admès a l'ensenyament	6,59	9,16	9,22					
	Nota quintil (peq030e)	Valor nota admissió del quintil	8,16	11,04	10,60					
	Taxa matriculació en primera opció (peq030f)	Matriculats en 1ª pref. respecte total de sol·licituds en 1ª pref.	0,74	0,58	0,63					
	Estudiants temps complet (peq030g)	Percentatge estudiants matriculats a temps complet	89,6%	93,2%	93,8%					
	Pes de l'ensenyament al total del sistema català (peq030c)	Percentatge d'estudiants matriculats a l'ensenyament de la UB respecte al total d'estudiants matriculats a les universitats públiques catalanes	No disponible	2,2%	No disponible					
	Pes de l'ensenyament a la UB (graus) (peq030k)	Percentatge d'estudiants matriculats a l'ensenyament respecte al total d'estudiants de graus de la UB	8,10%	6,44%	5,64%					
	Perfil d'ingrés (peq030h)	Percentatge dels estudiants de nou ingrés que compleixen amb el perfil d'ingrés suggerit per cursar l'ensenyament respecte al nombre total d'estudiants de nou ingrés.	No aplica	97,0%	91,67 %					
		Estudiants de nou accés matriculats segons nota d'accés. Curs 2011-12	Nota	Via 0: PAAU	Via 7: PAAU amb estudis iniciats	Via 4: FP2 o MP3 o AAiOA o CFGS	Via 8: FP2 o MP3 o AAiOA o CFGS amb estudis iniciats	Via 2: diplomad, llicenciat o assimilad	Via 9: majors de 25 anys	Via 10: majors de 40 anys
		05 - <06	0	0	0	0	0		0	
		06 - <07	1	0	0	0	5	2		0
		07 - <08	0	0	0	0	6	1		0
		08 - <09	46	7	3	0	0	2		0
		09 - <10	124	13	3	0	0	0		0
		10 - <11	94	4	4	1				
		11 - <12	33	0	0	1				
		12 - <13	8	0	0	0				
		13 - 14	0	0	0	0				
		Nota no requerida							0	

<b>i m a t r i c u l a c i ó</b>	Estudiants matriculats per numero de crèdits	<b>Crèdits Matriculats</b>	<b>Nº Alumnes</b>
		<15	1
		<30	6
		<45	10
		>=45	341
	Estudiants matriculats de per província de procedència	<b>Província</b>	<b>Nº Alumnes</b>
		Barcelona	245
		Girona	30
		Lleida	23
		Tarragona	17
		Resta de províncies i sense informar	43
	Estudiants matriculats per comarca de procedència	<b>Comarca</b>	<b>Nº Alumnes</b>
		Barcelonès	102
		Resta de comarques i sense informar	256
	Estudiants matriculats per estudis del pare	<b>Nivell d'estudis</b>	<b>Nº Alumnes</b>
		Altres / NS / NC	18
		Batxillerat o FP 2n grau	90
		Diplomat o Enginyer Tèc.	32
		Dr., Llicenciat, Enginyer o Arquitecte	130
		EGB o FP 1er grau	48
		Estudis primaris	34
		Sense estudis	6
	Estudiants matriculats per estudis de la mare	<b>Nivell d'estudis</b>	<b>Nº Alumnes</b>
		Altres / NS / NC	16
		Batxillerat o FP 2n grau	71
		Diplomat o Enginyer Tèc.	56
Dr., Llicenciat, Enginyer o Arquitecte		129	
EGB o FP 1er grau		51	
Estudis primaris		29	
Sense estudis		6	

Procés	Indicador	Descripció	Curs 2009-10	Curs 2010-11	Curs 2011-12	
<b>Planificació i gestió docent + Desenvolupament de l'ensenyament</b>	Assignatures amb pla docent publicat (peq060e)	Percentatge d'assignatures que tenen publicat a la web (GRAD) el seu pla docent respecte al total d'assignatures actives	95,65%	79,31%	100,00%	
	Assignatures de grau amb menys de 10 estudiants (peq060b)	Nº d'assignatures amb menys de 10 estudiants matriculats respecte total d'assignatures de l'ensenyament que s'oferten	0,00%	5,08%	2,44%	
	Estudiants repetidors per assignatura (peq060f) (Repetidors respecte total matriculats per assignatura. Veure document)	<a href="http://www.ub.edu/agenciaqualitat/seguiment/repetidorsgrau_11_12.pdf">http://www.ub.edu/agenciaqualitat/seguiment/repetidorsgrau_11_12.pdf</a>				
	Taxa estudiants repetidors per ensenyament	Percentatge d'estudiants que han matriculat alguna assignatura repetida respecte el total de matriculats.	No aplica	39,96%	52,02%	
	Taxa d'estudiants que realitzen el Treball Final de Grau (peq061a)	Percentatge d'estudiants que s'han presentat al TFG respecte al total d'estudiants matriculats	No aplica	No aplica	100 %	
	Taxa d'estudiants que no aproven el Treball Final Grau (peq061b)	Percentatge d'estudiants que suspenen el TFG respecte al total d'estudiants matriculats	No aplica	No aplica	1.27 %	
	Taxa d'estudiants amb alta qualificació del Treball Final Grau (peq061c)	Percentatge d'estudiants amb una qualificació del TFG >8 respecte al total d'estudiants que l'han aprovat	No aplica	No aplica	52.9 %	
	Mètodes docents	Descripció	Percentatge d'hores de docència per tipologia de crèdit	Activitat		% hores
				Teoria		28,54%
				Pràctiques d'aula		13,62%
Pràctiques de laboratori				51,69%		
Pràctiques exteriors				0,10%		
Seminaris		6,05%				
<b>Professorat</b>	<b>Dades</b>	<b>Descripció</b>	<b>Curs 2011-12</b>			
	Nombre total de professorat segons memòria verificada	Nombre total de professorat segons memòria verificada	316			
	Nombre total de professorat (amb docència planificada GRAD)	Nombre total de professorat (amb docència planificada GRAD)	411			
	Docència impartida per doctors	Percentatge de docència impartida per doctors	81,87%			
	Percentatge de docència impartida segons la categoria del professorat	Catedràtic	14,49%			
		Catedràtic d'escola universitària	0,00%			
		Titulars i agregats	42,12%			
		Lectors	5,49%			
		Titular d'Escola Universitària	0,00%			
		Associats i associats mèdics	31,06%			
Altres (ajudants, col·laboradors, emèrits, investigadors, visitants)		2,58%				
Sense especificar	4,27%					

Procés	Indicador	Descripció	Curs 2009-10	Curs 2010-11	Curs 2011-12
<b>Gestió de les pràctiques externes</b>	Valoració dels estudiants de les pràctiques no curriculars (peq 070b)	Nombre d'informes que valoren positivament les pràctiques no curriculars realitzades respecte del nombre total d'informes de valoració dels estudiants que varen realitzar pràctiques no curriculars el darrer curs acadèmic. Valor de referència: >7 (escala de referència d'1 a 10)	No aplica	14	No aplica
	Valoració dels tutors de les pràctiques no curriculars (peq070c)	Nombre d'informes que valoren positivament les pràctiques no curriculars realitzades pels estudiants partit per nombre total d'informes dels tutors de pràctiques externes del darrer curs acadèmic. Valor de referència: >7(escala de referència d'1 a 10)	No aplica	14	10
	Taxa d'estudiants que realitzen pràctiques externes no curriculars (peq070d)	Percentatge d'estudiants que han realitzat pràctiques externes no curriculars respecte del total d'estudiants matriculats.	No aplica	0,01	5.68 %
	Valoració dels estudiants de les pràctiques curriculars (peq070e)	Nombre de memòries i/o informes que valoren positivament les pràctiques curriculars partit per nombre total d'informes de valoració dels estudiants matriculats en les pràctiques curriculars.	No aplica	No aplica	1
	Valoració dels tutors de les pràctiques curriculars (peq070f)	Nombre d'informes que valoren positivament les pràctiques curriculars realitzades pels estudiants respecte del nombre total d'informes dels tutors de pràctiques externes.	No aplica	No aplica	1
	Taxa d'estudiants que realitzen pràctiques externes curriculars (optatives) (peq070g)	Percentatge d'estudiants del darrer curs acadèmic que varen realitzar pràctiques externes curriculars (optatives) respecte al total d'estudiants matriculats.	No aplica	No aplica	1.99 %
<b>Gestió de la mobilitat i la internalització de l'estudiant</b>	Estudiants estrangers en programes de mobilitat (peq080b1)	Percentatge d'estudiants estrangers en programes de mobilitat respecte al nombre total d'estudiants matriculats a l'ensenyament	No aplica	4 alumnes	4.54 %
	Estudiants de la UB en programes de mobilitat internacional(peq080b2)	Percentatge d'estudiants de la UB en programes de mobilitat respecte al nombre total d'estudiants matriculats a l'ensenyament	No aplica	0,00%	6.75 %
	Estudiants d'universitats espanyoles en programes de mobilitat (peq090a1)	Percentatge d'estudiants d'altres universitats espanyoles en programes de mobilitat nacional respecte al nombre total d'estudiants matriculats a l'ensenyament en curs acadèmic corrent	No aplica	0,07%	0,23%
	Estudiants de la UB en programes de mobilitat nacional (peq090a2)	Percentatge d'estudiants de la UB en programes de mobilitat nacional respecte al nombre total d'estudiants matriculats a l'ensenyament en curs acadèmic corrent	No aplica	0,00%	0,69%



Procés	Indicador	Descripció	Curs 2009-10	Curs 2010-11	Curs 2011-12	
<b>R e s u l t a t s</b>	Temps de resposta a les queixes rebudes al centre (peq100a)	Valor mitjà en dies del temps que es triga a donar resposta a una queixa rebuda al centre. <i>(Donar resposta vol dir realitzar una primera anàlisi de la queixa i iniciar els tràmits adients per resoldre aquesta (la desestimació de la queixa també és una resposta)).</i>	No aplica	No disponible	No s'han rebut queixes a través de la bustia	
	Millores esdevingudes de les queixes, reclamacions i suggeriments rebuts (peq100c)	Nombre de propostes de millores aprovades per la seva implantació i que es van elaborar a partir de l'anàlisi de les queixes, reclamacions i suggeriments rebuts al centre al darrer curs.	No aplica	1	No aplica	
	Taxa d'abandonament inicial (peq130f)	Percentatge d'estudiants de nou accés que no es tornen a matricular el curs següent	70,00%	7,18%	10,06%	
	Taxa de rendiment (peq130e)	Crèdits ordinaris superats respecte el total de crèdits ordinaris matriculats	69,60%	73,94%	77,04%	
	Taxa de rendiment desagregada per nota d'accés	<b>Nota d'accés</b>	<b>Taxa</b>	G1051		
		05 - <06	0,00%			
		06 - <07	49,07%			
		07 - <08	35,14%			
		08 - <09	63,41%			
		09 - <10	71,70%			
		10 - <11	75,38%			
		11 - <12	87,79%			
	12 - <13	88,12%				
	13 - 14	0,00%				
	<b>Indicadors i dades</b>	<b>Descripció</b>	<b>Curs 2009-10</b>	<b>Curs 2010-11</b>	<b>Curs 2011-12</b>	
	Percentatge de participació <i>bruta</i> (prèvia a l'elaboració d'informes) en les enquestes de valoració dels estudiants sobre les assignatures i el professorat:	Mòdul assignatura 1r Semestre	10,26%	7,86%	10,57%	
		Mòdul assignatura 2n Semestre	4,52%	7,94%	14,34%	
Mòdul professorat 1r Semestre		8,81%	5,63%	8,94%		
Mòdul professorat 2n Semestre		3,25%	6,29%	11,58%		
Percentatge de participació <i>ajustada</i> (dels informes elaborats) en les enquestes de valoració dels estudiants sobre les assignatures i el professorat:	Mòdul assignatura 1r Semestre	11,78%	9,80%	12,43%		
	Mòdul assignatura 2n Semestre	7,56%	9,17%	14,67%		
	Mòdul professorat 1r Semestre	10,57%	8,55%	11,37%		
	Mòdul professorat 2n Semestre	8,98%	8,63%	12,51%		
Satisfacció dels estudiants amb els espais i els equipaments utilitzats per dur a terme les assignatures	Valor promig de l'ensenyament obtingut a la qüestió "Els espais i equipaments han estat adients per a les activitats dutes a terme" de l'enquesta d'opinió de les assignatures de Grau	No aplica	7,59	7,34		
Satisfacció dels estudiants amb les instal·lacions del centre (dades per centre) (peq110c)	Valor promig del centre obtingut als ítems "aules", "aules d'informàtica", "aules d'estudis", "sales de treball del CRAI" de l'enquesta als estudiants sobre serveis, activitats i instal·lacions de la UB.	No aplica	4,9	6,44		
Satisfacció dels estudiants amb el material d'estudi i consulta de les assignatures	Valor promig de l'ensenyament obtingut a la qüestió "El material d'estudi i de consulta proposat (bibliografia, documents, recursos didàctics, etc) ha estat útil per a l'aprenentatge de l'assignatura" de l'enquesta d'opinió de les assignatures de Grau	No aplica	7,26	7,10		
Satisfacció dels estudiants amb els recursos didàctics utilitzats en la docència (dades per centre) (peq110b)	Valor promig del centre obtingut als ítems relatius al "Campus Virtual" i "recursos electrònics i en paper" de l'enquesta als estudiants sobre serveis, activitats i instal·lacions de la UB.	No aplica	6,63	7,24		
Per obtenir més informació podeu consultar la pàgina web			<a href="http://winddat.aqu.cat/">http://winddat.aqu.cat/</a>			

Font: Planificació Acadèmicodocent (PA) - Servei de Planificació i Anàlisi (SPA) - Centre d'impartició de l'ensenyament