

FACULTAT DE FARMÀCIA I CIÈNCIES DE L'ALIMENTACIÓ



**PLA D'AUPROTECCIÓ DE L'EDIFICI DE LA FACULTAT DE FARMÀCIA
I CIÈNCIES DE L'ALIMENTACIÓ (Campus Diagonal)**
(Avinguda Joan XXIII, 27-31, 08028 Barcelona)

**ACTUACIÓ DELS EVACUADORS I CONTROLADORS DELS PUNTS DE REUNIÓ
ACTUACIÓ DEL PROFESSORAT
ACTUACIÓ DEL PAS, PERSONAL EXTERN I ESTUDIANTS**

El Pla d'Autoprotecció

La legislació vigent obliga als titulars de determinades activitats, a analitzar les possibles situacions d'emergència que poguessin esdevenir al lloc de treball i a adoptar mesures, establir criteris d'actuació i designar personal encarregat de posar-les en pràctica i comprovar periòdicament el seu correcte funcionament. D'acord amb aquesta obligació, es va redactar el Pla d'Autoprotecció (PAU) de la Facultat.

L'objectiu del present document es reiterar la informació ja facilitada a tots els que tenen funcions específiques en el Pla per que puguin dur-les a terme davant d'una emergència o be durant el simulacre anual que obligatòriament s'ha de realitzar.

És aquest el cas de les persones que formen els **equips d'evacuadors i els controladors dels punts de reunió**, així com de **tot el PDI**, ja que el Pla d'Autoprotecció aprovat pel centre estableix, que a més a més del personal específic, tots els professors responsables de les aules o dependències similars formen part de l'equip d'Evacuadors si hi ha una emergència.

L'activitat més habitual com a membre de l'equip d'evacuadors o de controladors, es participar en els simulacres per verificar el correcte funcionament del pla. Es tracta d'una eina que ha d'ajudar a estar preparats per si calgués actuar en una emergència real. Des del punt de vista pràctic és necessari que tots els usuaris del centre coneguin les pautes d'actuació i adquireixin els automatismes adients per actuar en situacions imprevistes.

El present document, que no substitueix la obligació de fer la formació específica que es pugui planificar en coordinació amb la Facultat, recull la informació mínima necessària del PAU que considerem que heu de tenir per poder desenvolupar adientment la tasca i inclou el següent:

DOCUMENTACIÓ COMUNA PER A TOTS ELS USUARIS DE L'EDIFICI

- Directori de comunicacions
- Telèfons del personal d'emergència
- Plànols: Plànol d'ubicació dels punts de reunió PRE
Plànols de l'edifici amb les vies d'evacuació, sortides d'emergència i punts de reunió
- Fitxa 8 d'instruccions generals per tots els ocupants de l'edifici.

ANNEXOS. DOCUMENTACIÓ COMPLEMENTÀRIA PER A PERSONAL AMB FUNCIONS ESPECÍFIQUES

ANNEX 1: Destinat únicament a les persones que formen l'equip **d'evacuadors i a tots els professors** que poden trobar-se a les aules en una situació d'emergència. Fitxes 6/9 i el qüestionari de respostes per a l'evacuador/professor.

ANNEX 2: Destinat a persones que formen l'equip de **controladors** dels evacuadors escombra als Punts de Reunió. Fitxa 14 i qüestionari de resposta dels controladors dels evacuadors escombra als Punts de Reunió.

DIRECTORI DE COMUNICACIONS.

Telèfons d'emergències d'ajuda externa.

Entitat	Telèfon
General emergències	112
Bombers	
Mossos d'Esquadra	
Guàrdia Urbana	
SEM (Sistema d'Emergències Mèdiques)	
Protecció Civil Generalitat	
CECAT (Centre de Coordinació Operativa de Catalunya)	Tel.: 93.551.72.85 cecat@gencat.cat
OSSMA (Edifici Florensa)	Medicina del Treball 93.40. 24597
Empresa de vigilància i seguretat a la UB	Centre Control, Alarma i Comunicacions "24 hores" del Pavelló Rosa 93 40 34877 / 93 40 35999 686 944 919 / 11469 Cotxe (dia): 626 376 169 Cotxe (nits i festius): 639 221 433

Altres telèfons d'utilitat:

Entitat	Telèfon
Bombers de BCN	080
Mossos	93 554 27 00
Guàrdia Urbana	092 93 256 23 30
Protecció Civil Generalitat	93.551.20.00

Telèfons del personal d'emergències de l'activitat.

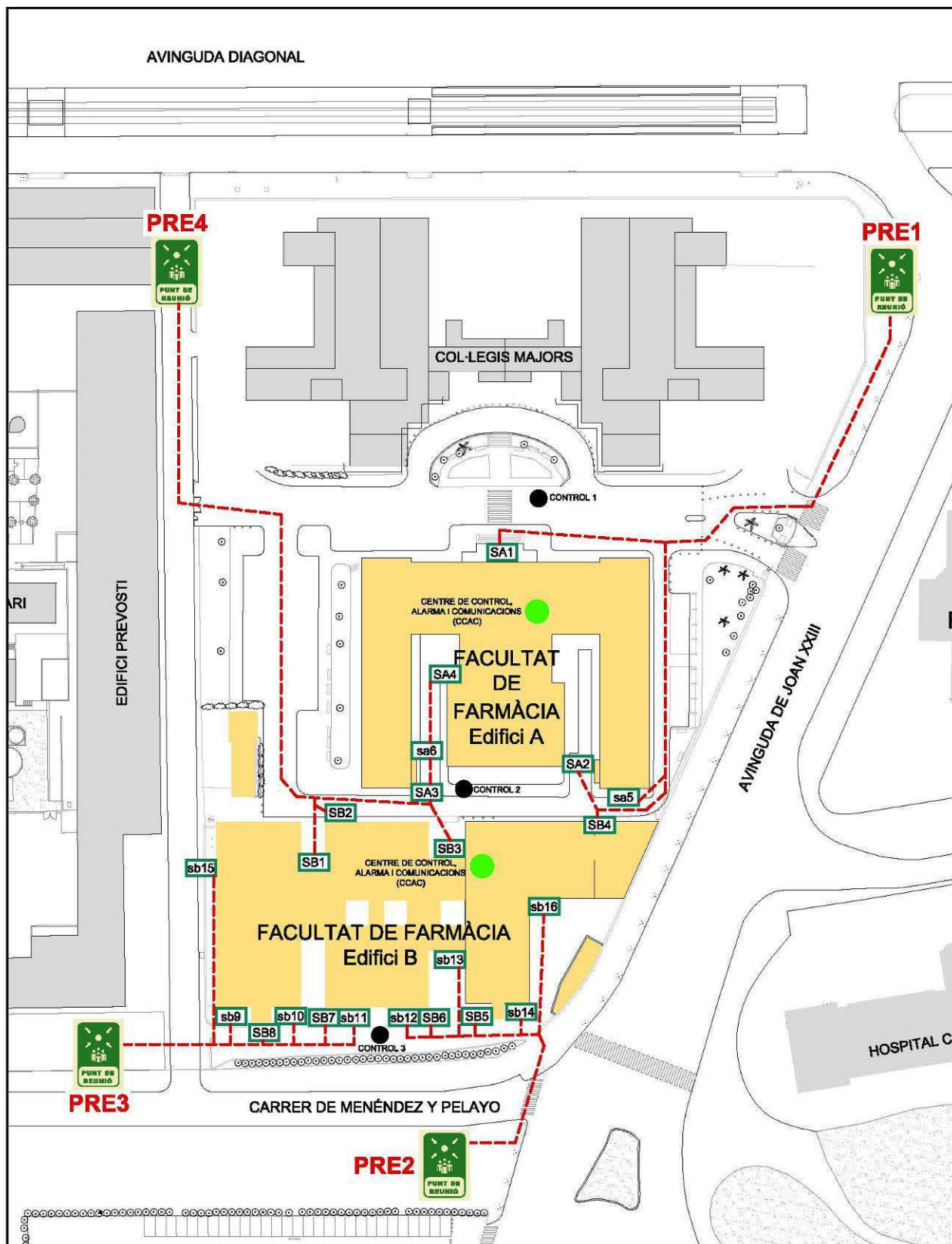
CÀRRECS	Números de telèfon
Cap d'Emergència: Degà de la Facultat: Dr. Jordi Camarasa	Deganat :93 40 21881 Mòbil Ibercom: 11887 Mòbil: 681 034 055 Departament:24531/ext.12
Cap d'Intervenció: Tècnic Logístic de Centre: Josep Galdón	93 40 35812 Mòbil: 628 987 752 Mòbil Ibercom: 11343

SUPLENTS	Números de telèfon
Cap d'Emergència Vicedegana: Dra. Yolanda Cajal Secretària Acadèmica de la Facultat: Dra. Josefina Tapias	Deganat: 93 40 21881 Departament: 24553 Mòbil: 651 498 262 Deganat: 93 40 21881 Departament: 24494 Mòbil: 649 084 393
Cap d'Intervenció Administradora de la Facultat: Anna Rodríguez Nòria	93 40 35812 93 40 35868 Mòbil Ibercom: 11802 Mòbil: 619 867 904

ALTRES CÀRRECS	Número de telèfon
Director del Pla d'Autoprotecció: Degà de la Facultat: Dr. Jordi Camarasa	93 40 21881 Mòbil Ibercom :11887 Mòbil: 681 034 055

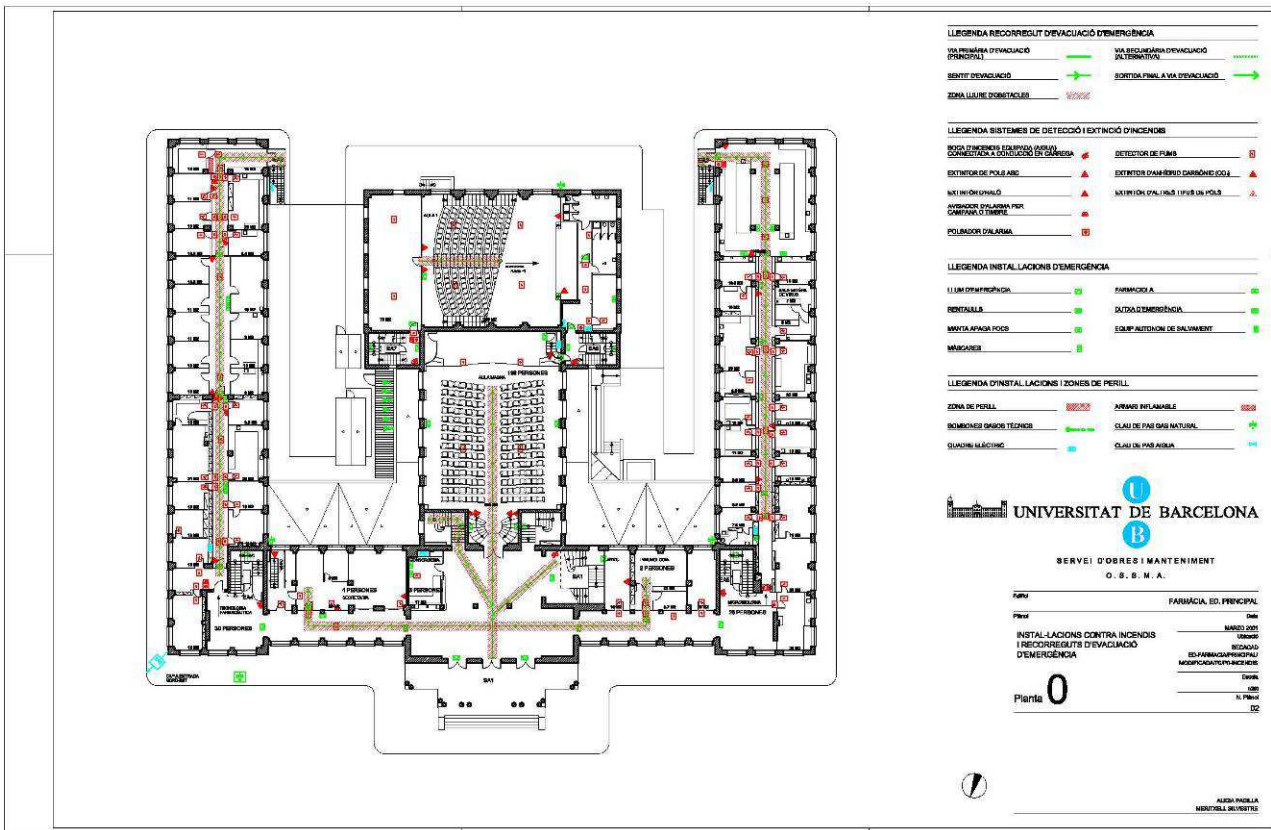
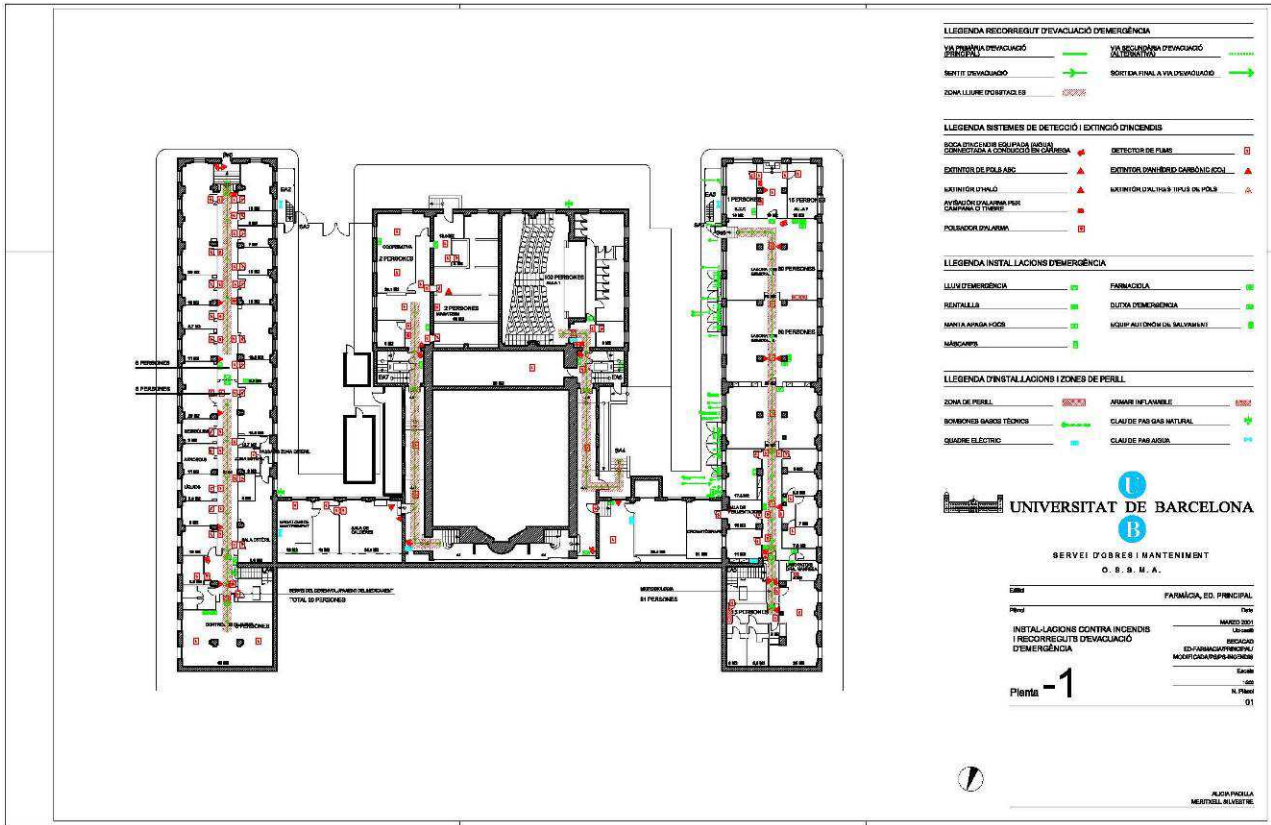
Centre de Control, Alarma i Comunicacions (CCAC)	Número de telèfon
Personal del Punt d'Informació	
Edifici Principal (Edifici A):	93 40 21887 93 411 93 09
Edifici Annex (Edifici B):	93 40 21888

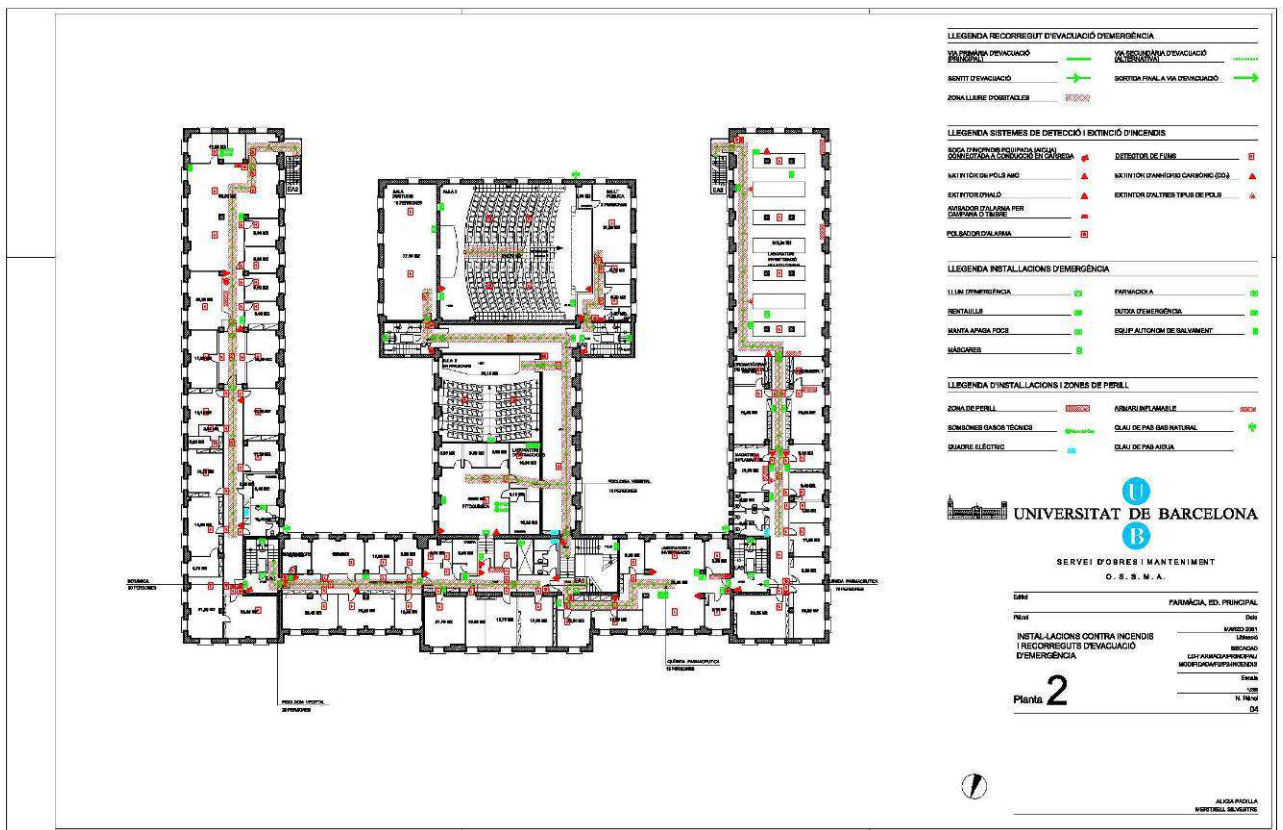
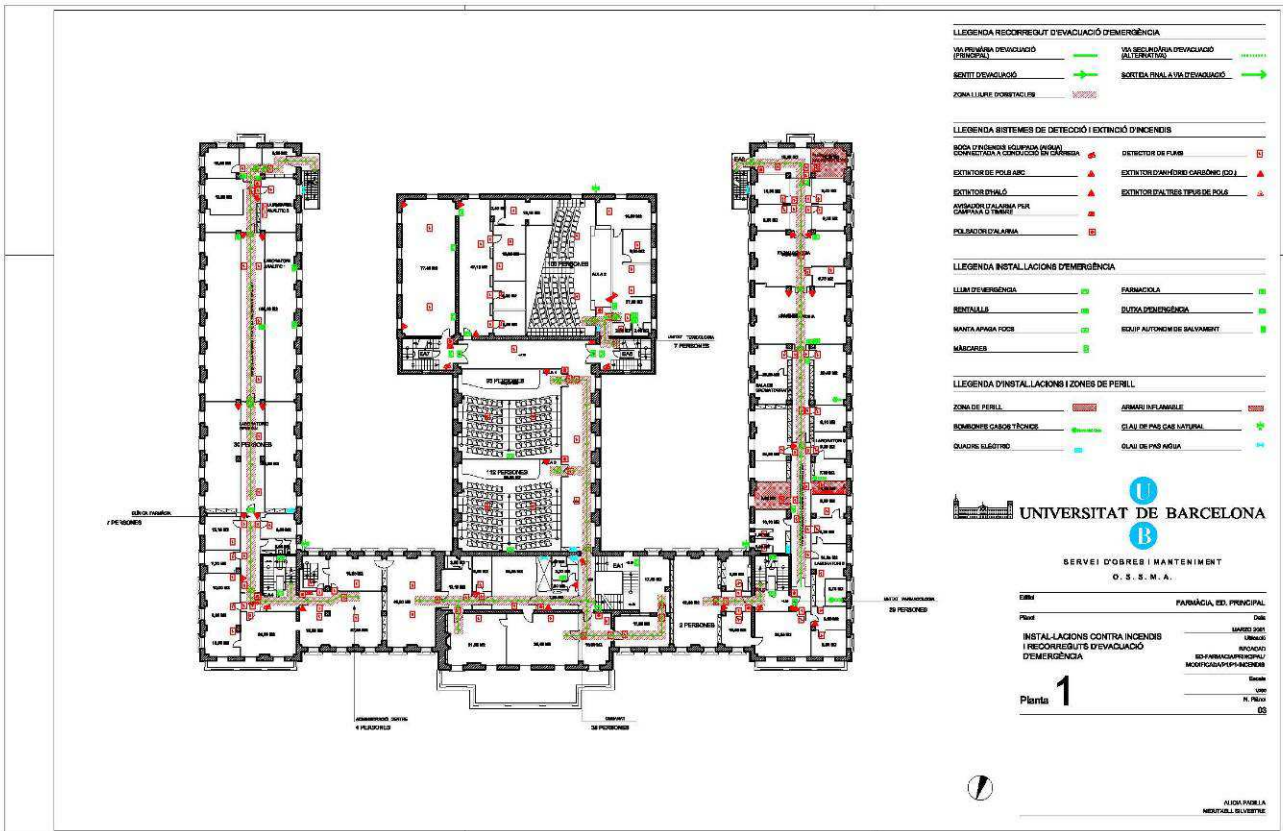
Plànol d'ubicació dels punts de reunió PRE i Plànols del les plantes

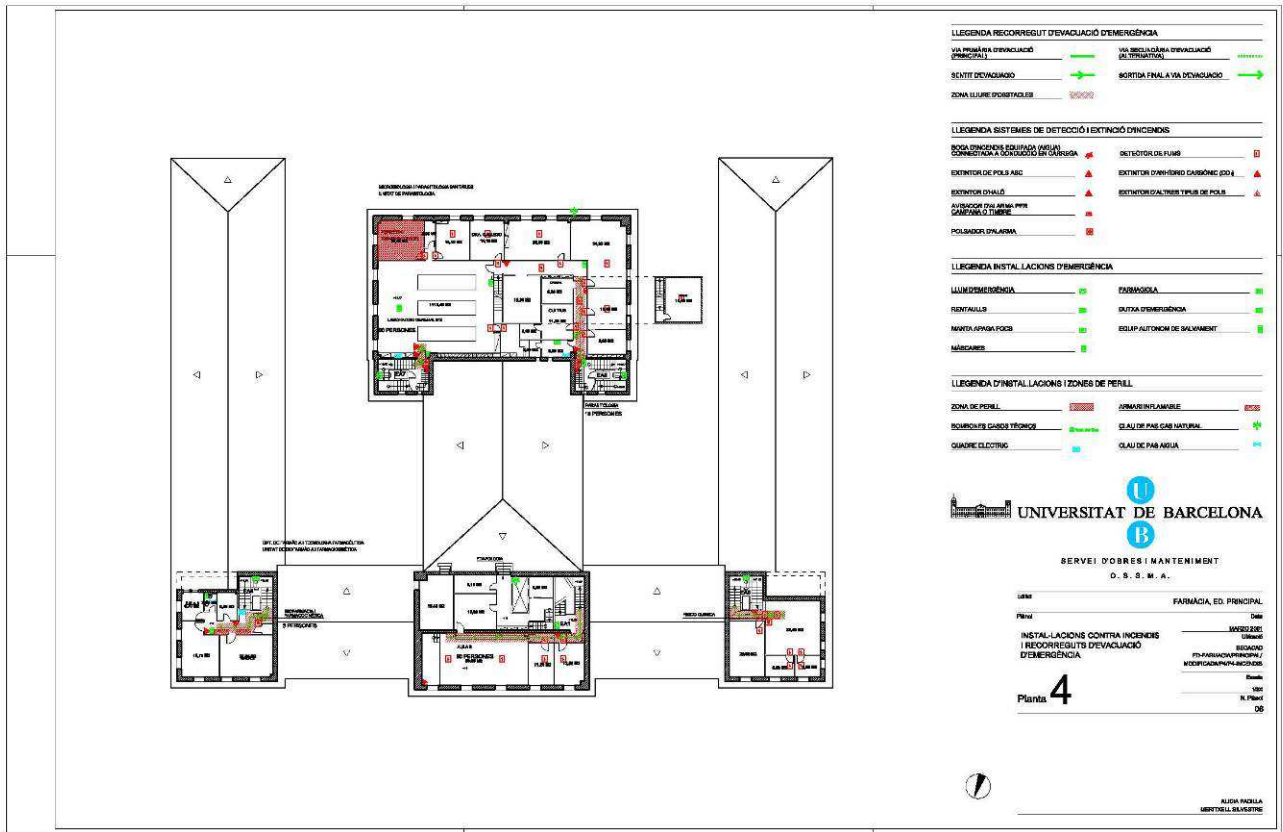
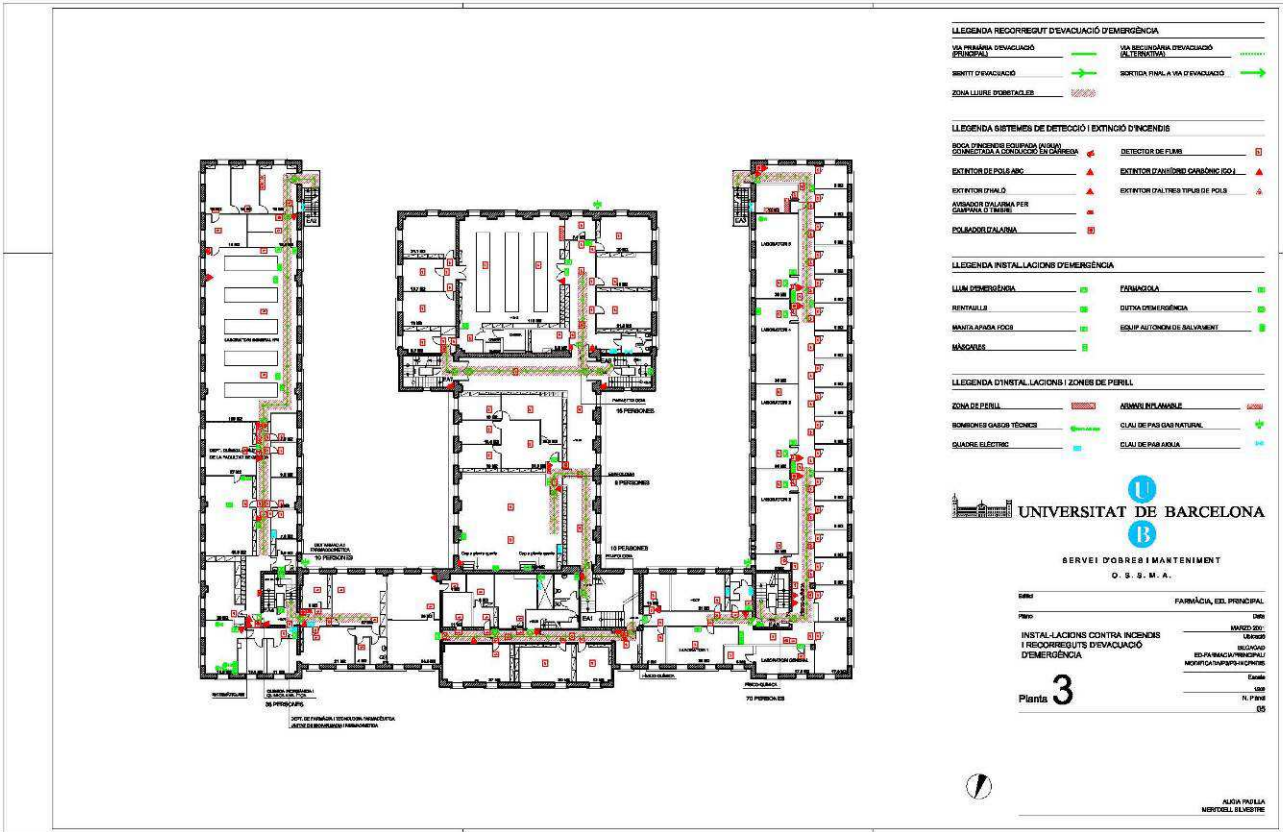


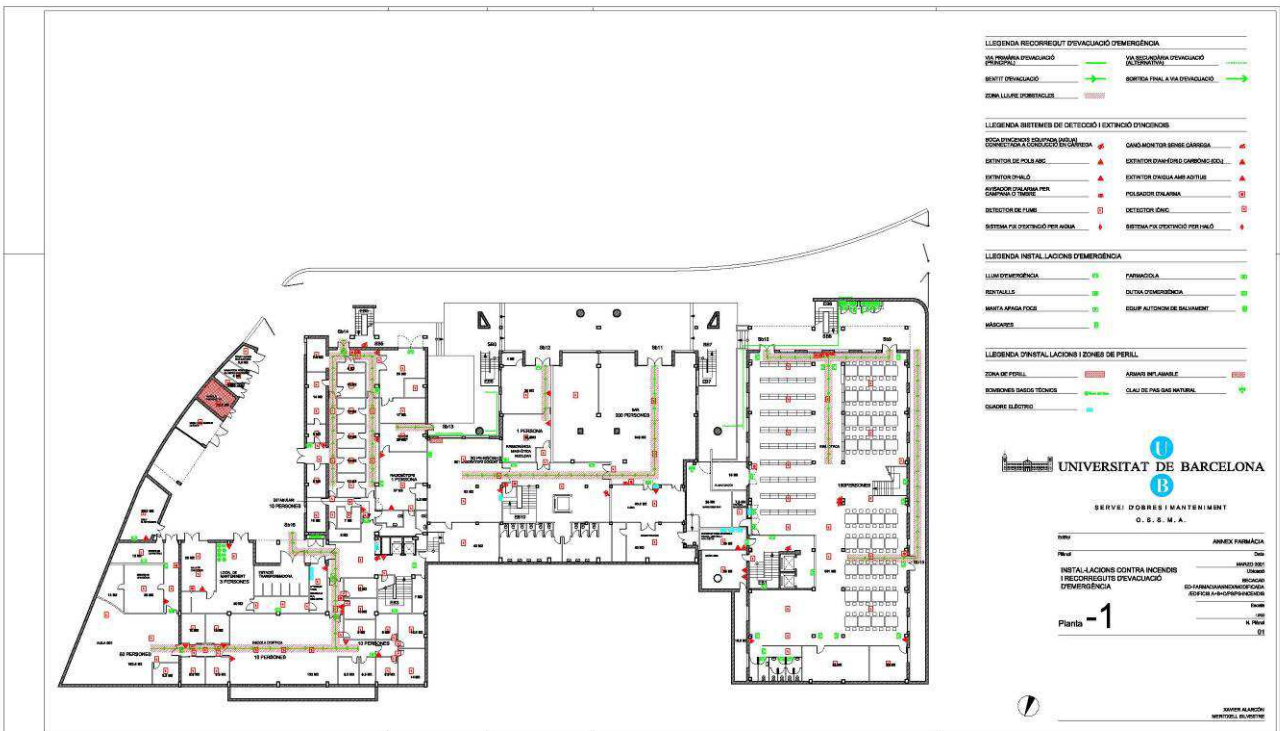
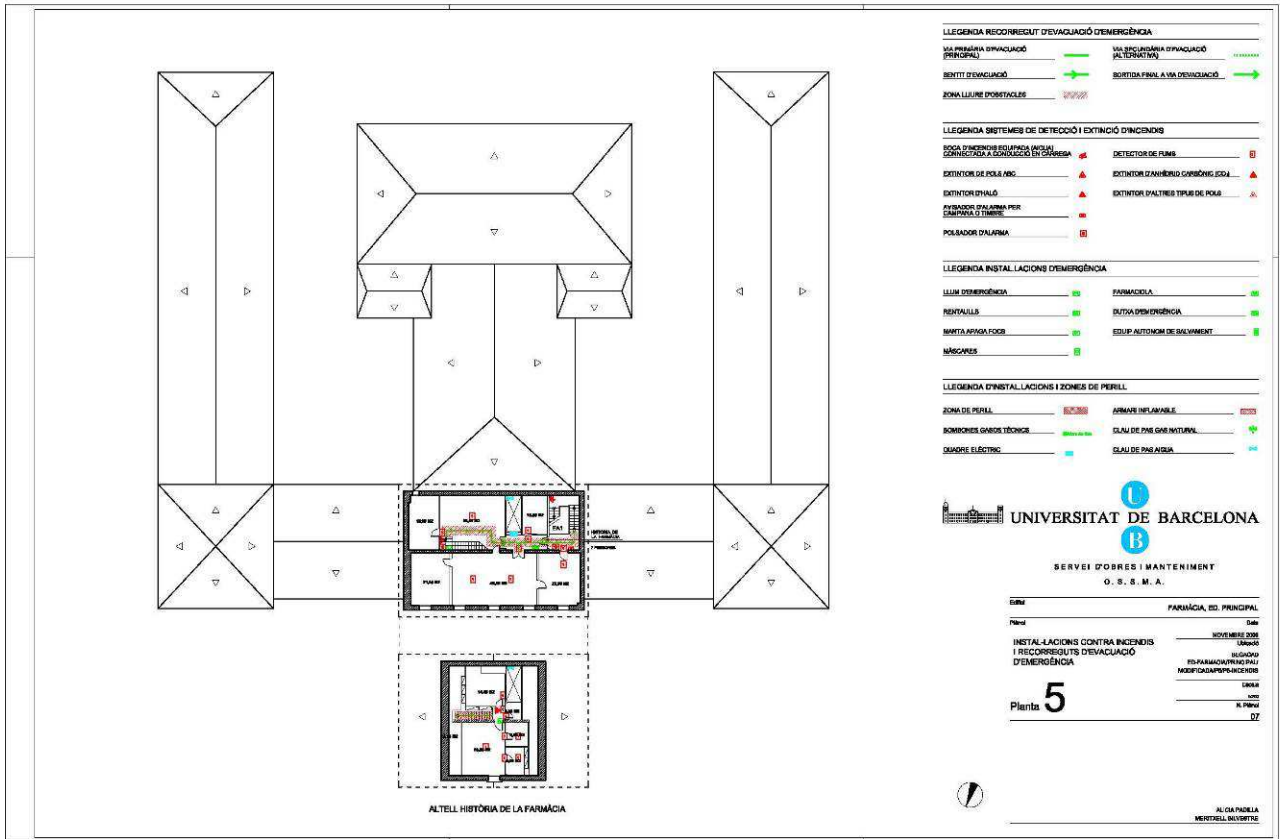
FACULTAT DE FARMÀCIA

EMPLAÇAMENT AMB ELS CENTRES DE CONTROL, ALARMA I COMUNICACIONS (CCAC)
 ELS PUNTS DE REUNIÓ I CONTROL I LES SORTIDES DELS EDIFICIS ASSIGNADES









FITXA D'INSTRUCCIONS GENERALS PER TOTS ELS OCUPANTS DE L'EDIFICI.

Fitxa
número

8

INSTRUCCIONS PER A QUI DETECTI UNA EMERGÈNCIA (ALUMNES / VISITES / PERSONAL PROPI / EXTERN)

La primera persona que detecti una emergència (foc, accident o qualsevol altra circumstància que requereixi una ràpida intervenció), haurà de realitzar les següents accions:

- Intenti combatre l'emergència amb els mitjans que tingui disponibles i d'acord amb els seus coneixements però,

NO POSI MAI EN PERILL LA SEVA INTEGRITAT FÍSICA.

Si té qualsevol dubte sobre si podrà controlar fàcilment vostè mateix l'emergència, és preferible que prèviament intentar combatre l'emergència, doni avís de la següent manera:

Truqui per telèfon al Punt d'Informació: 93.40.21887 (edifici A) / 93.40.21888 (edifici B) o dirigeixi's personalment al mateix si es troba a prop, per avisar de l'existència de l'emergència comunicant amb claredat:

- **el seu nom,**
- **tipus d'emergència**
- **lloc on succeeix l'emergència i**
- **magnitud de la mateixa.**
- Si no ha aconseguit contactar amb el Punt d'Informació, intenti fer-ho per qualsevol altre mitjà i sol·liciti ajuda a persones del seu voltant
- En últim cas, activi un polsador d'alarma (**teniu en compte que el polsador pot activar les sirenes de l'edifici**).

En cas d'evacuació

- No utilitzi els ascensors sense l'autorització del Cap d'intervenció (CI).
- Ajudi a persones ferides o discapacitades.
- No us entretingueu recollint objectes personals, procedeixi amb rapidesa però sense córrer.
- Segueixi les indicacions dels evacuadors (normalment identificats amb una armilla de color groc).
- Si esteu sol abandoneu l'edifici seguint la via d'evacuació indicada pels senyals i plànols corresponents.
- Dirigiu-vos al Punt de Reunió d'Emergència (PRE) de l'exterior de l'edifici.



ANNEXOS

DOCUMENTACIÓ COMPLEMENTÀRIA PER A PERSONAL AMB FUNCIONS ESPECÍFIQUES

Annex 1. Documentació específica per als equips
d'evacuadors i tot el PDI

Annex 2. Documentació específica per als controladors
dels equips d'evacuadors

ANNEX 1

Les persones que formen l'equip **d'evacuadors i els professors** que es troben a les aules durant l'emergència han de dur a terme l'indicat a les FITXES 6-9 i empenar el qüestionari de respostes d'evacuador/professor



Fitxa
número

6

Equip d'Evacuació i Confinament (EEC)

Els components de l'Equip d'Evacuació i Confinament (EEC) han estat designats pel Director del Pla d'Autoprotecció entre el personal de l'edifici d'acord amb les característiques d'aquest (tipus de risc, ubicació, etc.).

S'han designat membres en els diferents torns de treball entre el personal disponible en cada cas, preferentment entre els voluntaris que s'han presentat, tenint en compte la ubicació del seu lloc de treball, de forma que es donin les millors condicions estratègiques per a dirigir l'evacuació.

Els seus membres seran formats i ensinistrats per tal de desenvolupar les seves funcions de la manera més eficient possible

- La seva actuació s'iniciarà en sentir l'alarma d'evacuació de l'edifici o en rebre ordres directes del Cap d'Intervenció (CI).

Actuaran de la manera següent:

- En sentir el senyal d'alarma o rebre ordres del CI, acudirà al seu lloc d'actuació per començar l'evacuació de l'àrea assignada, amb l'armilla posada, si disposa d'ella, el que facilitarà la seva identificació davant la resta de personal.
 - Una vegada al seu lloc, començarà a revisar amb celeritat les dependències de la zona informant al personal de la situació. Comunicarà al personal que tanqui totes les portes sense clau i que surti ràpidament seguint la via d'evacuació fins l'escala assignada.
 - Una vegada en l'escala assignada, continuarà l'evacuació per la via corresponent seguint la senyalització d'evacuació fins a l'exterior de l'edifici.
 - En el cas que hi hagi dos evacuadors per zona, un s'encarregarà de dirigir l'evacuació del personal per les vies corresponents a l'exterior i l'altre verificarà que no quedi cap persona a l'àrea assignada.
- Durant el procés d'evacuació, informarà a qualsevol persona que trobi en el seu camí que per motius de seguretat ha de sortir de l'edifici de manera immediata. El guiarà a la sortida/escala d'emergència més pròxima i l'informarà del que ha de fer.
 - Si troba a algun discapacitat, arbitrarà les decisions que consideri adients per que es procedeixi a la seva evacuació, demanant si cal la col·laboració d'altres persones. En cas de dificultat d'evacuació, ho comunicarà al CI perquè avaluï la situació i decideixi com evacuar-lo.
 - Una vegada evacuada l'àrea assignada, acudirà al Punt de Reunió i informarà de la situació de la seva zona al Control d'Escombres allà ubicat.
 - Romandrà al Punt de Reunió fins que es comuniqui la finalització de l'emergència o fins a rebre noves instruccions per part del Control d'Escombres.



Fitxa
número

9

INSTRUCCIONS PER AL PROFESSORAT

Tot el professorat i el personal que dugui a terme alguna activitat amb estudiants formarà part de l'equip d'evacuació. Si està impartint classes o tutelant alguna activitat li correspon dur a terme totes les actuacions pròpies de l'equip d'evacuació en relació als estudiants que hi son a la seva aula/taller/laboratori/etc., fins la seva evacuació. Per tant, cal que verifiqui, mitjançant el plànol que es pot trobar al vestíbul de planta, quina és la via de sortida corresponent.

Quan senti el senyal d'evacuació ha de dur a terme les accions següents:

- Indicar a l'alumnat quina és la via d'evacuació a seguir i el Punt de Reunió
- Tranquil·litzar als alumnes durant l'evacuació
- Organitzar l'evacuació dels alumnes amb dificultats
- No permetre demores
- Sortir l'últim de l'aula comprovant que no hi queda ningú
- Tancar les portes de l'aula
- No permetre retornar a l'aula
- Dirigir-se al Punt de Reunió
- Comunicar al control escombra l'evacuació completa de l'aula
- Romandre al Punt de Reunió fins que es comuniqui la finalització de l'emergència

Qüestionari per al personal de l'equip d'evacuadors, i per a tots els professors que hi siguin a les aules/tallers/laboratoris en el cas d'una emergència



OSMA Oficina de Seguretat,
Salut i Medi Ambient

SIMULACRE D'EMERGÈNCIA FACULTAT DE FARMÀCIA

Qüestionari evacuador / professor

1. Data

2. Edifici - Planta - Aula/Departament/Servei

3. On es trobava vostè en el moment en que va sonar l'alarma ?

4. S'ha escoltat bé l'alarma ? Sí No

5. Heu hagut de buscar alguna persona ? Sí No
En cas afirmatiu, indiqueu a qui, per què i on es va trobar

6. Queda algú per evacuar en la seva zona ? Sí No
En cas afirmatiu, quina raó donen ?

7. En iniciar la sortida per l'escala o sortida corresponent, ha hagut d'esperar perquè es trobava col·lapsada ? Sí No
En cas afirmatiu, quant temps aproximadament i per què ?

8. Ha arribat fàcilment al seu Punt de Reunió a l'exterior de l'edifici ? Sí No
En cas negatiu, per què ?

9. Indiqueu el nombre aproximat de persones evacuades de la seva zona

10. Quina ha estat l'actitud del personal evacuat en indicar-los l'ordre d'evacuació ? Bona Regular Dolenta

11. Quina ha estat la fluidesa de l'evacuació ? Bona Regular Dolenta

12. Quina ha estat l'actitud del seu grup durant l'evacuació ? Bona Regular Dolenta

Utilitzeu la part del darrere del full per a detallar totes les observacions que estimeu oportunes

Nom i cognoms:
Telèfon de contacte:

Signatura

ANNEX 2

Les persones que formen l'equip de **controladors** dels evacuadors escombra, ubicats als Punts de Reunió (PR) han de dur a terme l'establert a la fitxa 14. El qüestionari de respostes dels controladors que li correspon segons assignat, ha d'estar a la seva disposició immediatament, no l'ha d'imprimir en el moment del simulacre o de l'emergència.



el PR

Fitxa
número

14

Controladors dels evacuadors escombra als Punts de Reunió d'Emergència

Els components d'aquest Equip de Controladors dels evacuadors escombra han estat designats pel Director del Pla d'Autoprotecció entre el personal de l'edifici, d'acord amb les característiques d'aquest (tipus de risc, ubicació, etc.).

S'han designat en els diferents torns de treball entre el personal disponible en cada cas, preferentment entre els voluntaris que s'han presentat, tenint en compte la ubicació del seu lloc de treball, de forma que es donin les millors condicions estratègiques per controlar l'evacuació.

Els seus membres seran formats i ensinistrats per tal de desenvolupar les seves funcions de la manera més eficient possible

- La seva actuació s'iniciarà en sentir l'alarma d'evacuació de l'edifici o en rebre ordres directes del Cap d'Intervenció (CI).

Actuaran de la manera següent:

- En sentir el senyal d'alarma o rebre ordres del CI, acudirà al PRE amb l'armilla de color taronja i amb el full de control corresponent, per controlar la sortida dels evacuadors de l'edifici.
- En aquest full, anotarà totes les incidències que els diferents evacuadors escombra l'informin i, quan finalitzi la sortida del personal de l'edifici acudirà al Centre de Control, Alarma i Comunicacions (CCAC) per informar de la situació.
- Es mantindrà en aquest lloc fins que finalitzi l'emergència. En aquest moment retornarà al PRE i informará al personal allà ubicat que pot tornar a l'edifici o el que la Cap d'Emergència l'hagi comunicat al respecte.

El controlador de l'equip d'evacuadors ha d'imprimir el full 19, 20 o 21 segons la ubicació del Punt de reunió que tingui assignat

Questionaris dels controladors dels evacuadors escombra als Punts de Reunió



Oficina de Seguretat,
Salut i Medi Ambient

SIMULACRE D'EMERGENCIA FACULTAT DE FARMÀCIA I CIÈNCIES DE L'ALIMENTACIÓ

Questionari del controlador dels evacuadors escombres

PUNT DE CONTROL	1	Controla el PRE1
Lloc on s'ubica	Front la façana principal de l'edifici A	
Sortida assignada	SA1	

Edifici A

Marcar amb una creu quan es comuniqui

Planta	Ala	Dependència / Local	EVACUAT	Observacions
Soterrani	Modul Central	Aula 1		
Planta Baixa	Esquerra	SDM		
		Aula Magna		
		Secretaria		
		Sala -3		
1	Mòdul central	Salut Pública i Immunologia		
		Deganat		
		Aula -2		
		Aula -3		
		Aula- 4		
		Sala Polivalent A		
		Pràctiques Tutelades		
	Administració Centre			
	Esquerra	Sala de reunions -1		
		Farmàcia Clínica		
2	Mòdul central	A -5		
		Aula 6		
		Aula 7		
		Fisio Vegetal		
		Fisio Vegetal (altell)		
		Toxicologia		
		Química Farmacèutica		
3	Mòdul central	Edafologia		
	Esquerra	Biofarmàcia		
	Dreta	Físico Química		
4	Mòdul central	Edafologia		
		Parasitologia		
	Esquerra	Biofarmàcia		
	Dreta	Físico Química (altell)		
5	Mòdul central	Història de la Farmàcia		

Utilitzeu la part del darrere del full per a detallar totes les observacions que estimeu oportunes

Nom i cognoms:
Telèfon de contacte:

Signatura

Data

SIMULACRE D'EMERGÈNCIA

FACULTAT DE FARMÀCIA I CIÈNCIES DE L'ALIMENTACIÓ

Qüestionari del controlador dels evacuadors escobres

PUNT DE CONTROL

2

Controla el PRE4

Lloc on s'ubica

A l'espai entre els edificis A i B

Sortides assignades

Edifici A: SA2 - SA3 - SA4 - sa5 - sa6

Edifici B: SB1 - SB2 - SB3 - SB4

Edifici A

Marcar amb una creu quan es comuniqui

Planta	Ala	Dependència / Local	EVACUAT	Observacions
Soterrani	Dreta	Microbiologia		
		Laboratori 001		
		Laboratori 002		
	Esquerra	SDM		
Baixa	Dreta	Microbiologia		
	Esquerra	Tecnologia Farmacèutica		
1	Dreta	Unitat Farmacologia		
2	Dreta	Química Farmacèutica		
	Esquerra	Botànica		
3	Mòdul central	Parasitologia		
	Dreta	Físico Química		
	Esquerra	Química Inorgànica Matemàtiques		
		Biofarmàcia		
		Laboratori 301		
4	Mòdul central	Història de la Farmàcia		
		Parasitologia		

Edifici B

Marcar amb una creu quan es comuniqui

Planta	Ala	Dependència / Local	EVACUAT	Observacions	
Baixa	Dreta	Biblioteca			
	Mòdul central	Aula 001			
		Aula 002			
		Sala de Junes			
		Cooperativa Copisteria			
	Esquerra	Nutrició i Bromatologia			
1	Esquerra	Bioquímica			
	Mòdul central	Seminari 103			
		Aula 106			
		Aula 107			
			Aula 108		
	Dreta	Aula informàtica A			
		Aula informàtica B			
		Aula informàtica C			
		Aula informàtica D			
		Aula informàtica E			
Aula Informàtica F					
Sala usuàris PAU Informàtica					
2	Esquerra	Química Orgànica			
	Mòdul central	Seminari 203			
		Aula 206			
		Aula 207			
			Aula 208		
Dreta	Laboratori 201				
	Laboratori 202				
	Laboratori 203				
	Laboratori 204				
	Laboratori 205				
3	Dreta	Laboratori 301			
		Laboratori 302			
		Laboratori 303			
		Laboratori 304			
			Laboratori 305		
Esquerra	Laboratori Hidrogenació				
		Fisiologia			

tallar totes les observacions que estimeu oportunes

Nom i cognoms:

Data

Signatura

SIMULACRE D'EMERGÈNCIA

FACULTAT DE FARMÀCIA I CIÈNCIES DE L'ALIMENTACIÓ

Qüestionari del controlador dels evacuadors escombres

	PUNT DE CONTROL	3	Controla els PRE2 i PRE3
	Lloc on s'ubica	Front la façana sud de l'edifici B	
	Sortides assignades	SB5 - SB6 - SB7 - SB8 sb9 - sb10 - sb11 - sb12 sb13 - sb14 - sb15 - sb16	

Edifici B

Marcar amb una creu quan es comuniqui

Planta	Ala	Dependència / Local	EVACUAT	Observacions
Soterrani	Mòdul central	RMN		
	Esquerra	Laboratori S01		
		Laboratori S02		
		Estabulari		
	Dreta	Biblioteca		
Bar				
Baixa	Esquerra	Nutrició i Bromatologia		
1	Esquerra	Bioquímica		
	Mòdul central	Aula -101		
		Aula 102		
		Seminari -103		
		Aula 105		
	Dreta	Aula 106		
		Associació d'alumnes		
		Sala Polivalent		
2	Esquerra	Química Orgànica		
	Mòdul central	Aula 201		
		Aula 202		
		Seminari 203		
		Aula 204		
		Aula 205		
	Dreta	Laboratori 206		
		Laboratori 207		
		Laboratori 208		
		Laboratori 209		
Laboratori 210				
		Laboratori 211		
3	Esquerra	Fisiologia		
	Dreta	Laboratori 306		
		Laboratori 307		
		Laboratori 308		
		Laboratori 309		
		Laboratori 310		

Utilitzeu la part del darrere del full per a detallar totes les observacions que estimeu oportunes

Nom i cognoms:	Signatura
Telèfon de contacte:	
Data	