



PLA DE DESCONFINAMENT I CONTINGÈNCIA DE LA FACULTAT DE PSICOLOGIA PER AL
CURS 2020-2021

ÍNDEX

1.	PREÀMBUL	2
2.	ANTECEDENTS	3
3.	MOBILITAT A LA FACULTAT	4
4.	LA VIDA ALS DEPARTAMENTS EL DEGANAT, I LA SED	7
5.	LA VIDA A LES AULES	15
6.	LA VIDA ALS LABORATORIS	22



1. PREÀMBUL

Aquest document neix de les cinc reunions que va fer el grup de desconfinament de la Facultat de Psicologia entre el 8 de maig i l'11 de juny de 2020. Aquest grup, comissionat pel Degà de Psicologia, el Dr. Antonio Solanas, va ser coordinat pel Vicedegà de Recerca i Innovació, el Dr. David Gallardo-Pujol. Varen formar part d'aquest grup els següents integrants, que són alhora signants d'aquest document:

- Dra. Maribel Però Cebollero, Vicedegana d'Afers Acadèmics i Estudiants
- Dra. Marta Ferrer Garcia, Secretària Acadèmica
- Sra. Núria Amenós Alamo, Administradora de Campus Mundet
- Dr. Jordi Alberch Vié, Director de l'Institut de Neurociències
- Dra. Elisabet Tubau Sala, Directora del Dept. de Cognició, Desenvolupament i Psicologia de l'Educació
- Dr. Antonio Andrés Pueyo, Director del Dept. de Psicologia Clínica i Psicobiologia
- Dr. José Navarro Cid, Director del Dept. de Psicologia Social i Psicologia Quantitativa
- Dra. Maria Jayme Zaro, Cap d'Estudis del Grau en Psicologia
- Dra. Adela Fusté Escolano, Coordinadora del MUPGS
- Dr. Ferran Pons Gimeno, Coordinador del MURCC
- Dra. Anna Engel Rocamora, Coordinadora del MIPE
- Dra. Montserrat Yepes Baldó, Coordinadora del MUGDO
- Dr. Enric Pol Urrutia, Coordinador del MIPS
- Dra. Immaculada Armadans Tremolosa, Coordinadora del MOMED
- Dr. Feliciano Villar Posada, Coordinador del Màster de Psicogerontologia
- Dra. Marina Romeo Delgado, Coordinadora del WOP-P
- Dr. Ramon Ferrer Puig, Coordinador del MUSST:PRL
- Sra. Marina Romay Escudero, Secretària de la Cap d'Estudis
- Sr. Gerard Quílez Relaño, Representant dels Estudiants.

A tots ells volem donar el nostre més sentit agraïment per dedicar hores i hores de treball, especialment a la Dra. Però, per intentar trobar solucions al difícil encaix de les mesures de seguretat i la vida quotidiana a la Facultat de cara al curs 2020-2021.

Dr. David Gallardo-Pujol
Vicedegà de Recerca i Innovació

Dr. Antonio Solanas Pérez
Degà



2. ANTECEDENTS

La necessitat de redactar aquest document sorgeix del desplegament del “Pla de la Universitat de Barcelona de desescalada del confinament decretat per l’alerta sanitària ocasionada per la COVID-19¹”, publicat el 15 de maig de 2020, on pel què fa a la fase 4 estableix que (p. 15):

“Amb vista al curs vinent, els equips deganals i les direccions dels Campus han d’estudiar totes les mesures organitzatives i tècniques necessàries per garantir el retorn a l’activitat acadèmica presencial en condicions de seguretat, i fer-les arribar a la Gerència perquè les quantifiqui i les planifiqui.

Aquest retorn a la docència presencial es farà d’acord amb la normativa estatal i autonòmica que s’apliqui a les universitats i a la pròpia normativa interna, que haurà d’establir el grau de presencialitat dels diferents ensenyaments.

Caldrà fixar-ne l’inici, que a dia d’avui es preveu a final del mes de setembre o principis d’octubre.”

D’altra banda, les consideracions d’aquest document s’han elaborat també tenint present la informació continguda en el document “Pla de contingència per a la desescalada del confinament ocasionat per la COVID-19²”, elaborat per l’OSSMA i publicat el 3 de juny de 2020. Aquest document és important, ja que estableix els paràmetres de seguretat dins dels quals ens podem moure, i ens dona les pautes generals per a gestió del risc en una situació com l’actual.

Aquest és un document viu, obert, que s’ha elaborat tenint present la informació disponible a data d’avui. El document està subjecte a totes aquelles modificacions que escaiguin en funció de l’evolució de la pandèmia i de les instruccions i recomanacions que emetin les autoritats oficials.

El Pla de desconfinament i contingència que presentem està organitzat al voltant de quatre eixos principals: en primer lloc, la mobilitat fins a la Facultat i per dins de la Facultat; en segon lloc, la vida als departaments i espais de gestió (com el Deganat, o la Secretaria d’Estudiants i de Docència); en tercer lloc, la vida a les aules; i en quart i últim lloc, la vida als laboratoris.

¹ <https://www.ub.edu/web/ub/galeries/documents/universitat/coronavirus/pla-de-desescalada-15052020.pdf>

² <https://www.ub.edu/web/ub/galeries/documents/universitat/coronavirus/pla-de-contingencia-062020.pdf>

3. MOBILITAT A LA FACULTAT

L'arribada a la Facultat durant el curs 2020-2021 comportarà alguns canvis en relació als cursos anteriors. Com a norma general, les persones que puguin accedir als edificis de la Facultat³ hauran de respectar, i garantir, el manteniment d'una distància interpersonal de seguretat de, com a mínim, 1,5 metres en tots els eixos (lateral, anterior i posterior).

El personal (PDI i PAS) que desplaça de forma interurbana prioritzarà el transport individual, per tant, és necessari que els departaments i l'administració de centre calculin torns, no només per a la capacitat de l'edifici en termes d'higiene, sinó perquè el pàrquing és limitat. Tothom portarà la seva mascareta de casa, però en l'administració de centre i els departaments vetllaran per tenir-ne de recanvi en cas que algú l'oblidi, o se li trenqui la que porta.

Per tal d'evitar aglomeracions a l'exterior dels edificis, i suposant un únic punt d'entrada (la que dona al punt d'informació, la porta del Deganat ha d'estar habilitada només de sortida), es podrien habilitar torns (horaris) d'entrada, encara que fos en intervals de 5 o 10 minuts. De totes maneres, hi hauria/en de ser present/s 1 o 2 persones del PAS, amb gel hidroalcohòlic per a dispensar i verificar que tothom porta mascareta. Relacionat amb això, cal habilitar els passadissos en sentit únic.

En relació al bus llançadora: aquest és un aspecte a compartir per totes les Facultats, Serveis, etc. del Campus. Depenent de la freqüència amb la que es doni el servei, i per evitar sobreocupació, serà el propi conductor del bus qui doni accés a les persones que per raó de les seves condicions, permanents o temporals, tinguessin dificultats de mobilitat (cadires de rodes, croses, edat avançada, embaràs, ceguesa o visió molt reduïda, portar volums o pesos considerables, etc.) hi puguin accedir, sempre fixant un nombre màxim de persones per trajecte.

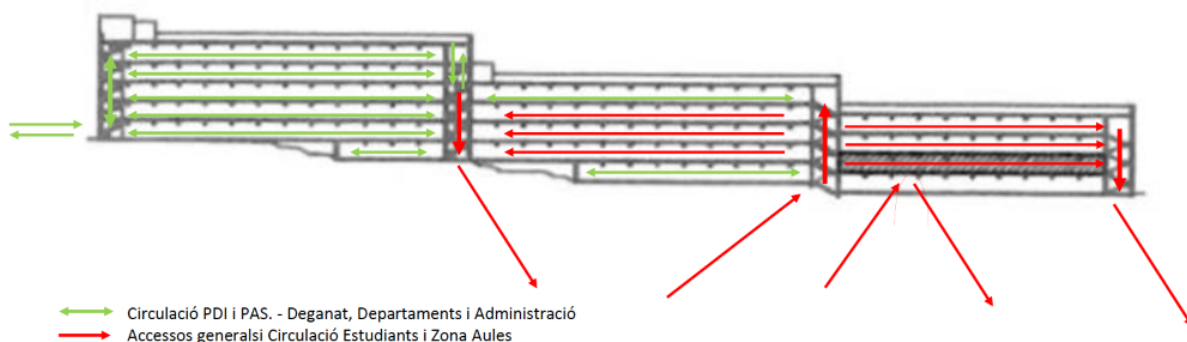


Figura 1. Edifici de Ponent. Esquema d'accessos i de circulacions a cada vagó i entre vagons.

Com es pot veure a la figura 1, el flux de persones estarà raonablement segregat. En general, tots els espais de gestió i administració (Deganat, departaments i laboratoris) tindran flux de persones en els dos sentits del passadís, ja que les amplades dels passadissos permeten una distància de seguretat d'1,5m. Així, serien de doble sentit totes les plantes del tercer vagó, la quarta planta i la planta baixa del segon

³ Les persones que es troben dins d'un grup de risc és necessari que per accedir a les instal·lacions de la Facultat han d'haver emplenat el qüestionari tècnic sanitari elaborat per l'OSSMA



vagó (deganat) i parcialment, la tercera planta del segon vagó (2300), atès que té un ús mixt de gestió (Secció de Psicologia Evolutiva i de l'Educació) i recerca.

Pel que fa al professorat i PAS, l'entrada serà la porta del pàrquing i la sortida per la del vagó 3, la d'emergència, per dirigir el retorn cap al pàrquing per darrere el vagó 3, i el flux cap a la plaça per darrer el vagó 2. Difícilment es produirien aglomeracions en aquest accés si, a més, també fixem torns horaris. Pel que fa a les sortides, seran per les portes del vagó 1 (a prop de l'església, o del Santander) i la que hi ha entre el vagó 2 i 3. L'escala més propera al pàrquing és una escala de pujada, mentre que l'escala entre el 2n i el 3r vagó és de baixada del quart pis en avall. L'escala entre el primer vagó i el segon vagó (l'escala principal) és en sentit únic de pujada.

Aquesta circulació més zonal es pot veure amb més detall a les figures 2 i 3. Així, com veiem, el flux del passadís és únic des de l'escala principal vers a l'escala de l'extrem més proper a l'església del vagó 1. Hi ha dues vies per tal de segregar el flux de les aules de banda i banda del passadís, o permetre el creuament entre dues persones en l'únic cas autoritzat de trencament del sentit de circulació: per anar al WC.

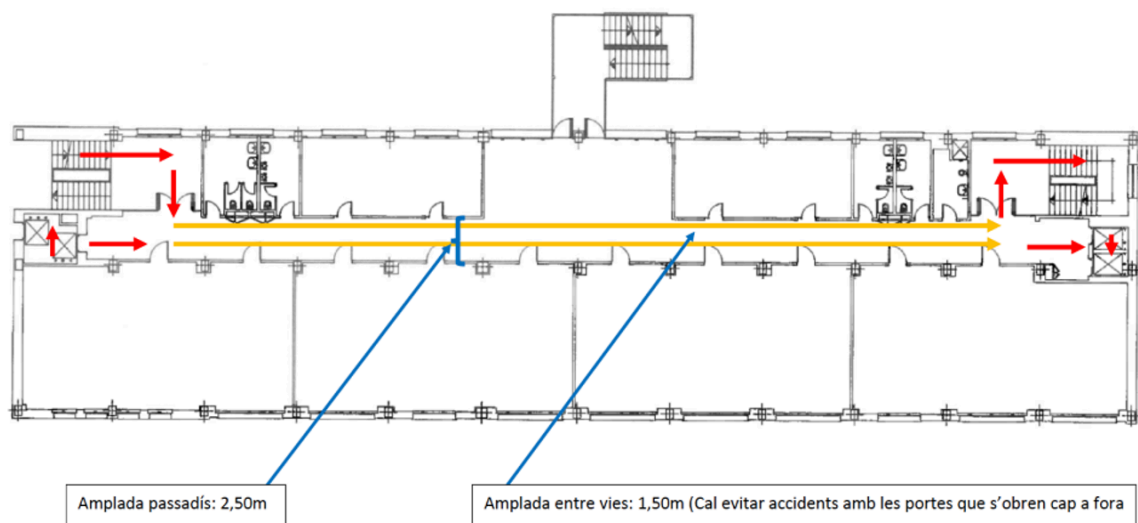


Figura 2. Esquema de circulació a les aules del vagó 1

Com dèiem, la pujada es farà en sentit únic entrant pel punt d'informació, i la sortida, de baixada, es farà per l'extrem distal a aquesta escala. Aquest esquema es repeteix per a totes les plantes del primer vagó. En la figura 3, podem veure el mateix esquema de circulació zonal per al segon vagó de l'edifici de Ponent.

Així, fixem-nos que en relació al vagó dos, el flux de persones és en sentit contrari al del vagó 1. L'entrada és per l'escala principal, per l'extrem més pròxim a la plaça, i la sortida és per l'altre extrem, entre el 2n i el 3r vagons. De fet, en la figura 3, veiem que hi ha dues anotacions, A i B, que corresponen a dues portes diferents. La porta A és la porta de funcionament ordinari, que durant força temps ha estat tancada degut al temporal Glòria del gener de 2020. Atès que aquesta porta pot obrir-se i tancar-se, proposem de deixar-la sempre tancada i utilitzar la porta etiquetada amb la B. Aquesta porta és una porta d'emergència que no té alarma funcionant, i com que és d'emergència, només es pot obrir des de dintre.

Per tant, es pot habilitar sense problema per distribuir el flux de sortida, cap al pàrquing o bé cap a la plaça i cap al Passeig de la Vall d'Hebron.

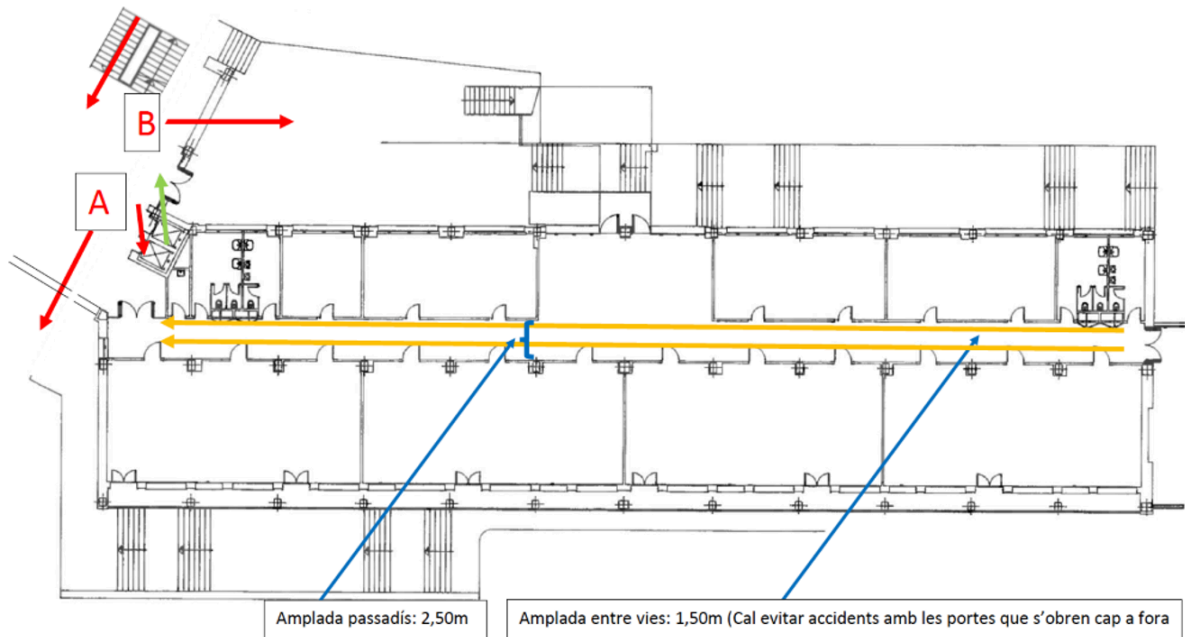


Figura 3. Esquema de circulació a les aules del vagó 2

Per tal d'assenyalar la circulació i la mobilitat per dins de la facultat, farem servir la senyalètica que ha dissenyat la OSSMA⁴, a la figura 4 podem veure'n alguns dels exemples que instal·larem per tota la Facultat. A més a més, des de l'administració del campus es complementarà amb senyalització al terra.



Figura 4. Exemples de senyalètica COVID-19/20

⁴ <https://www.ub.edu/ossma/material-sensibilitzacio-senyalitzacio-covid19/>



Finalment, a nivell d'aulari, es va fer el càlcul de la capacitat de les aules deixant 1,5 metres de distància entre persona i persona (veure annex 1).

4. LA VIDA ALS DEPARTAMENTS EL DEGANAT, I LA SED

Per tal d'harmonitzar i simplificar una mica el temps que PDI i PAS passin als departaments, vàrem elaborar una sèrie de principis generals sota els quals cada secció departamental organitzarà el seu dia a dia.

1. Tota l'activitat que es pugui fer mitjançant teletreball es farà d'aquesta manera.
2. En tot moment es mantindrà una distància de 1,5 metres amb les altres persones.
3. En espais i despatxos compartits, s'evitarà tocar el mobiliari i objectes que no siguin els seus.
4. Els residus de mascaretes, guants, tovalloles d'un sol ús, s'han de depositar en contenidors amb tapa apropiats per aquest tipus de deixalles.
5. No hi hauran reunions presencials amb persones que no pertanyin a la UB. En aquest cas, es poden fer reunions virtuals.
6. Evitar el màxim possible l'ús d'espais comuns.
7. Les portes d'accés als departaments hauran d'estar sempre i totalment obertes, per facilitar el transit segur per les instal·lacions.
8. S'haurà de tenir disponible sempre i en totes les instal·lacions solució hidroalcohòlica per poder netejar els objectes i mobiliari utilitzat, com ara una taula o les impressores en qualsevol instància del departament.
9. En els departaments s'haurà de disposar de mascaretes i guants (només per a aquelles persones que manipulin paqueteria).

Entrada als departaments

Tothom, excepte persones amb problemes de mobilitat, entrarà als departaments per la porta del pàrquing de Ponent. També les persones que vulguin accedir a la secció de Psicologia Social, que hauran de passar per la secció de Psicologia Quantitativa. I s'assenyalarà pertinentment. S'haurà de deixar 1,5 metres entre persones en tot el recorregut fins arribar al lloc de treball. Les persones amb necessitats especials podran fer l'ús de l'ascensor amb ús reservat situat entre els vagons 2 i 3 per accedir als departaments, però respectant que només pot anar una persona a l'ascensor.

Sortida dels departaments

Tothom sortirà per l'escala que està entre els vagons 2 i 3, deixant l'edifici per la porta d'emergència situada enfront l'espai que abans ocupava l'UTC. Per anar cap al pàrquing s'anirà per darrera del vagó 3, un estret passadís entre el vagó 3 i la muntanya. Per anar cap a la plaça principal del Campus, s'anirà per la part de darrera del vagó 2, que és un passadís ample, fins arribar a la zona de Secretaria. Des de aquest punt ja es podrà anar cap a la zona de l'autobús o cap a la biblioteca.

Desplaçaments dins dels departaments

En primer lloc, els desplaçaments pels passadissos dels departaments es reduiran al mínim indispensable. De fet, no estan permesos excepte que la persona vagi a la secretaria del departament, els lavabos o a algun espai compartit, com ara la zona de recollida d'impressions. Els passadissos dels departaments seran vies de doble sentit de flux, però el moviment que cada persona ha de seguir sempre la seva dreta, deixant 1,5 metres entre les persones que es desplacin en l'altre sentit. Només es pot deixar aquestes vies de desplaçament per sortir i accedir a algun espai (despatx, secretaria, lavabos, etc.)



Despatxos

Per tal d'evitar reiterats contactes amb poms, portes, etc., totes les portes s'hauran de deixar obertes. En relació a l'ocupació dels despatxos de la banda de mar, cal diferenciar entre els despatxos individuals i les zones comunes. Els despatxos individuals només es podran ocupar un a la vegada. En referència a les zones comunes que estan habilitades com a despatxos, només podran ser ocupades per una persona en cada moment. Per tal de distribuir les persones i l'ocupació dels despatxos, les direccions de departament i les coordinacions de secció disposaran de 5 dies a la setmana (de dilluns a divendres) amb els següents torns de treball:

1. Torn de matí, de 8 a 14 hores
2. Torn de tarda, de 15 a 21 hores

Per suposat, es pot balancejar per torns, de manera que no sempre una persona pugui venir durant el torn de matí o tarda. En referència als despatxos de la banda de muntanya, com són molt més variables en grandària i distribució, les direccions de departament i coordinacions de secció establiran les persones que poden anar-hi segons els torns anteriorment establerts i els dies mencionats per ocupar aquests espais. S'haurà de garantir que la distància mínima entre les persones que ocupin un espai és de 1,5 metres. Si no és el cas, caldrà instal·lar mampares protectores entre taules. Un cop elaborada la distribució, les direccions facilitaran al Deganat la distribució de les persones de cada secció, especificant despatx, torn i dia de la setmana que faran servir. És important advertir que es deixa una hora de seguretat per tal de minimitzar trobades en els passadissos, però cal entendre que anar-se a l'hora màxima del torn és una norma que no es pot vulnerar. Per anar qualsevol dia del cap de setmana, s'haurà de demanar un permís especial a Deganat on s'haurà d'explicar la raó per la qual és inexcusable accedir a la Facultat en cap de setmana. Les secretaries de les seccions estaran ocupades només per la persona d'administració i tindrà tots els mitjans de protecció que s'estableixin per al PAS. La resta de persones de les seccions hauran d'accedir a la secretaria només en cas d'absoluta necessitat. Cal recordar que, per moltes gestions, es pot fer servir el telèfon o el correu electrònic.

Espais comuns

En els seminaris, aules de reunió, biblioteques, etc. dels departaments només es podrà autoritzar 1/3 de la seva capacitat, sempre garantint que la distància entre les persones és de 1,5 metres. Qualsevol recurs que s'utilitzi en aquestes reunions s'haurà de netejar al finalitzar la sessió. No es permet fer ús d'espais comuns destinats a esmorzar, dinar o berenar. Els àpats es faran a l'espai de treball i mantenint una escrupolosa neteja. L'accés a zones com ara un espai a on hi ha impressores d'ús compartit només estarà autoritzat a una persona alhora.

Lavabos

L'ocupació dels lavabos només serà d'una persona. Només cal habilitar una senyal a l'entrada dels lavabos per tal de que qualsevol pugui saber si hi ha algú o està lliure. Les portes del lavabos podran estar tancades.

Comentaris específics per a cada Secció Departamental:

Secció de Psicobiologia

Les reunions d'unitat es faran en format online

Entrada a la secció

Entrades/ sortides: penjar a les portes la senyalètica de l'OSSMA.

- posar un cartell a l'entrada que digui: Deixar les portes dels **despatxos** obertes (quan s'utilitzin) o un indicador que està ocupat penjat a la porta.



- Posar un cartell a les **portes d'entrada i sortida** del departament que digui NO TANCAR.

Sortida de la secció

Entrades/ sortides: penjar a les portes la senyalètica de l'OSSMA

- posar un cartell a l'entrada que digui: Deixar les portes dels **despatxos** obertes (quan s'utilitzin) o un indicador que està ocupat penjat a la porta.
- Posar un cartell a les **portes d'entrada i sortida** del departament que digui NO TANCAR.

Desplaçaments dins la secció

Els desplaçaments dins el departament s'hauran de fer sempre usant mascareta. Cal reduir-los al màxim i els que calgui fer seguint les normes de distància i les senyals habilitades a tal efecte.

Despatxos

Relació de professorat i torns per despatx

Respecte als despatxos, cal preguntar al professorat dels **despatxos MAR** quina serà l'ocupació prevista segons les seves necessitats (TORN 8-14 o 15-21) i els dies de la setmana. Es proposa organitzar als membres de cada despatx de forma individual i que es centralitzi les respostes i en cas d'"empat" es parli amb les persones implicades per trobar la millor solució.

Pels **despatxos MUNTANYA**, cal decidir en cada cas les combinacions de taules que garanteixin les distàncies de 1,5 m per no haver d'usar mampares. S'hauria d'analitzar cas per cas i buscar les millors ocupacions possibles. És responsabilitat de la coordinació de la secció i el cap de departament.

Espais comuns

No es podrà usar l'office per esmorzar i/o dinar. Tampoc per escalfar menjar. No es podran usar els elements comuns.

Imprimir i penjar en lloc visible els **9 principis generals** dels departaments que consten al document de la facultat (en A3)

- Calcular 1/3 de l'aforament de la **sala de reunions** i posar un cartell a la porta dient l'ocupació màxima de persones.
- Posar un cartell a l'entrada de l'**espai d'impressores** dient: màxim 1 persona
- Posar un cartell a l'**espai comú central** de NO ES POT MENJAR NI BEURE

Secció de Personalitat, Avaluació i Tractament Psicològics

Entrada a la secció

Entrades/ sortides: penjar a les portes la senyalètica de l'OSSMA.

- posar un cartell a l'entrada que digui: Deixar les portes dels **despatxos** obertes (quan s'utilitzin) o un indicador que està ocupat penjat a la porta.
- Posar un cartell a les **portes d'entrada i sortida** del departament que digui NO TANCAR.

Sortida de la secció

Entrades/ sortides: penjar a les portes la senyalètica de l'OSSMA.

- posar un cartell a l'entrada que digui: Deixar les portes dels **despatxos** obertes (quan s'utilitzin) o un indicador que està ocupat penjat a la porta.
- Posar un cartell a les **portes d'entrada i sortida** del departament que digui NO TANCAR.



Desplaçaments dins la secció

Reduir-los al màxim i els que calgui fer seguint les normes de distància i les senyals habilitades a tal efecte.

Despatxos

Relació de professorat i torns per despatx

Respecte als despatxos, cal preguntar al professorat dels **despatxos MAR** quina serà l'ocupació prevista segons les seves necessitats (TORN 8-14 o 15-21) i els dies de la setmana. Es proposa que es pregunti als membres de cada despatx de forma individual i que es centralitzi les respostes i en cas de "empat" es parli amb les persones implicades per trobar la millor solució.

Pels **despatxos MUNTANYA**, cal decidir en cada cas les combinacions de taules que garanteixin les distàncies de 1,5 m per no haver d'usar mampares. S'hauria d'analitzar cas per cas i buscar les millors ocupacions possibles.

Espais comuns

- Imprimir i penjar en lloc visible els **9 principis generals** dels departaments que consten al document de la facultat (en A3)
- Calcular 1/3 de l'aforament de la **sala de reunions** i posar un cartell a la porta dient l'ocupació màxima de persones.
- Posar un cartell a l'entrada de l'**espai d'impressores** dient: màxim 1 persona
- Posar un cartell a l'**espai comú central** de NO ES POT MENJAR NI BEURE

Secció de Psicologia Social

Entrada a la secció: Per vagó 3 (pàrquing). A l'entrada a la secció hauria d'haver cartell recordatori d'ús de les mesures de protecció.

Sortida de la secció: Seguint les línies de sortida que s'estableixin en tot l'edifici. A la sortida a la secció hauria d'haver cartell recordatori d'ús de les mesures de protecció.

Desplaçaments dins la secció: Es reduiran als desplaçaments imprescindibles (anar a secretaria o lavabos). Es posaran cartells al llarg del passadís recordat evitar aquests desplaçaments llevat que siguin imprescindibles i que es facin respectant les normes de seguretat.

Despatxos i Relació de professorat i torns per despatx:

Despatxos orientació mar i individuals: Els professors podran utilitzar aquests despatxos sense necessitat de fer torns ja que es compleixen les mesures de distanciament recomanades (dos metres de separació). Es recordarà a aquest professorat (en els cartells d'entrada i sortida, i en els propis cartells de passadís) que mantingui portes obertes per facilitar la ventilació. S'inclouen aquí també els despatxos 2407 i 2412 exteriors que compleixen similars condicions.

Despatxos orientació mar i compartits: és el cas dels despatxos 2401, 2402, 2403 i 2409. S'estableix un torn d'ús dels mateixos entre els dos professors que el comparteixen. S'ha parlat amb els professors perquè siguin ells els que acordin aquests torns i comuniquin a coordinador de secció per tal de garantir l'ús individual amb les condicions de distància física aconsellades.

Despatx 2413. És un despatx d'ús compartit per associats. A més dels torns, es preveu establir un sistema de petició d'ús previ que ha d'autoritzar-se des de la coordinació de secció per garantir que només dos professors/es el facin servir a un mateix temps.

Despatx 2414. És un despatx on estan quatre persones treballant de suport administratiu a Màsters. Hauran de continuar utilitzant aquests espais i necessitarem posar mampares de separació entre aquestes quatre taules.



Laboratori de Psicologia Social. Només podrà accedir els investigadors en formació becats (ara mateix només dos). Pot mantenir-se la distància de seguretat.

A més de l'establiment de torns i la instal·lació de mampares, quan de manera puntual no sigui possible mantenir els requisits de complir les condicions de distància interpersonal serà obligat l'ús de mascareta.

Espais comuns:

Lavabos: Posar cartell en entrada amb indicacions que ens recomanin (que romangui la porta primera oberta i la finestra per facilitar ventilació; que només pot estar una persona dins; etc.).

Menjador: Posar cartell recordant que només pot ser usat per una persona a un mateix temps.

Impressora: Posar cartell recordant que només pot ser usat per una persona a un mateix temps.

S'hauria de facilitar gel hidroalcohòlic a l'entrada i sortida, a l'entrada del lavabo i de la impressora.

Secció de Psicologia Quantitativa

Entrada a la secció: Per vagó 3 (pàrquing). A l'entrada a la secció hauria d'haver cartell recordatori d'ús de les mesures de protecció.

Sortida de la secció: Seguint les línies de sortida que s'estableixin en tot l'edifici. A la sortida a la secció hauria d'haver cartell recordatori d'ús de les mesures de protecció.

Desplaçaments dins la secció: Es reduiran als desplaçaments imprescindibles (anar a secretaria o lavabos). Es posaran cartells al llarg del passadís recordat evitar aquests desplaçaments llevat que siguin imprescindibles i que es facin respectant les normes de seguretat.

Despatxos i Relació de professorat i torns per despatx:

Despatxos orientació mar i individuals: Els professors podran utilitzar aquests despatxos sense necessitat de fer torns ja que es compleixen les mesures de distanciament recomanades (dos metres de separació). Es recordarà a aquest professorat (en els cartells d'entrada i sortida, i en els propis cartells de passadís) que mantingui portes obertes per facilitar la ventilació.

Despatxos 3413 i 3414. Son despatxos d'ús compartit per becaris. S'estableix un torn d'ús dels mateixos entre els becaris que el comparteixen. S'ha parlat amb els becaris perquè siguin ells els que acordin aquests torns i comuniquin a coordinador de secció per tal de garantir l'ús individual.

Despatx 3416: És un despatx d'ús compartit per associats. S'establirà un sistema de petició d'ús previ que ha d'autoritzar-se des de la coordinació de secció per garantir que només un professor el fa servir a un mateix temps.

Espais comuns:

Lavabos: Posar cartell en entrada amb indicacions que ens recomanin (que romangui la porta primera oberta i la finestra per facilitar ventilació; que només pot estar una persona dins; etc.).

Menjador: Posar cartell recordant que només pot ser usat per una persona a un mateix temps.

Impressora: Posar cartell recordant que només pot ser usat per una persona a un mateix temps.

Secció de Psicologia Evolutiva i de l'Educació

Entrada i Sortida de la secció

L'entrada serà des de l'escala del pàrquing i la sortida serà per l'escala entre vagó 2 i 3. Les portes d'entrada i sortida es mantindran obertes i hi hauran cartells a cada extrem recordant les mesures de seguretat

Desplaçaments dins la secció

Es recomanarà fer els desplaçaments imprescindibles



Despatxos

Relació de professorat i torns per despatx

Durant la fase 4 els professors es repartiran d'acord als dies de docència en torns de dilluns i dimecres o dimarts i dijous, matí o tarda. La majoria de professors disposen de despatx individual, ja sigui exterior o interior. En els pocs espais interiors ocupats per dos professors, no hi haurà coincidència en els dies d'ocupació. Es mantindran totes les portes obertes per a facilitar la ventilació dels espais i hi hauran cartells per recordar la necessitat de mantenir la higiene del lloc de treball. Els espais de treball compartits de banda muntanya es posaran mampares per a separar els espais de treball

Espais comuns

Es posaran cartells recordant que únicament pot haver una persona a l'espai de fotocopiadores. Es recordarà la necessitat de netejar els aparells (microones, escalfador d'aigua) en cas que s'usin i que no es pot menjar a l'espai de l'office. En cas de menjar al departament, caldrà fer-ho al despatx

Lavabos

S'indicarà a la porta externa al passadís si està ocupat per a garantir que serà ocupat per una única persona

Secció de Processos Cognitius

Entrada i Sortida de la secció

L'entrada serà des de l'escala del pàrquing i la sortida serà per l'escala entre vagó 2 i 3. Les portes d'entrada i sortida es mantindran obertes i hi hauran cartells a cada extrem recordant les mesures de seguretat

Desplaçaments dins la secció

Es recomanarà fer els desplaçaments imprescindibles

Despatxos

Relació de professorat i torns per despatx

Durant fase 4 els professors es repartiran d'acord als dies de docència en torns de dilluns i dimecres o dimarts i dijous, matí o tarda. En els espais de treball individual del costat mar no caldrà altres mesures que el de recordar la higiene del lloc de treball i ventilar sovint. En els espais interiors, tots ells ocupats per dos o més professors, no hi haurà coincidència en els dies d'ocupació. Es mantindran totes les portes obertes per a facilitar la ventilació dels espais. Els espais de treball compartits de banda muntanya es posaran mampares per a separar els espais de treball. Es faran torns per evitar que els ocupin més de tres persones simultàniament i es recomanarà mantenir la higiene i la ventilació de l'espai.

Espais comuns

Es posaran cartells recordant que únicament pot haver una persona a l'espai de fotocopiadores. Es recordarà la necessitat de netejar els aparells (microones, escalfador d'aigua) en cas que s'usin i que no es pot menjar a l'espai de l'office. En cas de menjar al departament, caldrà fer-ho al despatx

Lavabos

S'indicarà a la porta externa al passadís si està ocupat per a garantir que serà ocupat per una única persona

Laboratoris (planta 3)

Cadascun dels laboratoris té un protocol de funcionament, pendent de ser validat per l'OSSMA (veure punt 6). De forma continuada només hi treballa el Joan Manel Garcia, tècnic de laboratoris i PAS vinculat a la secció.



Deganat

Principis generals

1. Tota l'activitat que es pugui fer mitjançant teletreball es farà d'aquesta manera.
2. En tot moment es mantindrà una distància de 1,5 metres amb les altres persones.
3. En espais i despatxos compartits, cada persona toca només el seu mobiliari i les seves coses personals.
4. Els residus de mascaretes, guants, tovalloles d'un sol ús, s'han de depositar en contenidors preferentment amb tapa.
5. No hi hauran reunions presencials amb persones que no pertanyin a la UB. En aquest cas, es poden fer reunions virtuals.
6. Evitar al màxim possible l'ús d'espais comuns.
7. La porta d'accés al deganat haurà d'estar totalment oberta, per facilitar el desplaçament segur de les persones.
8. Les portes de tots els despatxos hauran d'estar totalment obertes per permetre la ventilació dels mateixos.
9. Les persones han de disposar de solució hidroalcohòlica perquè puguin netejar els espais que utilitzen, com ara una taula en una sala de reunions.
10. Les persones han de disposar de mascaretes i guants.

Entrada i sortida del deganat

Com s'ha indicat, l'entrada al deganat haurà d'estar totalment oberta, les dues fulles de la porta. La porta del deganat només podrà ser traspassada per una persona a la vegada. Totes les persones que estiguin al voltant hauran de mantenir els 1,5 metres de distància.

Desplaçaments dins del deganat

En primer lloc, els desplaçaments pel passadís del deganat es reduiran al mínim indispensable. De fet, no estan permesos excepte que la persona vagi a alguns dels espais d'administració, els lavabos o a algun espai compartit, com ara la zona de recollida d'impressions. El passadís del deganat serà una via de doble sentit de flux, però el moviment que cada persona ha de seguir sempre la seva dreta, deixant 1,5 metres entre les persones que es desplacin en l'altre sentit. Només es pot deixar aquestes vies de desplaçament per sortir i accedir a algun espai (despatx, secretaria, lavabos, etc.).

Despatx d'administració de Cap d'Estudis

Les mesures de seguretat seran establertes des de l'Administració del Campus. D'acord amb el Pla de Contingència de la UB, es prioritzarà l'atenció telefònica, telemàtica... evitant al màxim l'atenció presencial. En tot moment, caldrà mantenir la distància de seguretat entre el personal d'aquests despatxos i la persona visitant. Per aquest motiu es senyalitzarà al terra la distància a la que han de ser ateses aquestes persones. Si cal intercanviar algun paper o objecte es deixarà en una taula o similar perquè l'altra persona el pugui agafar.

Despatx d'administració del Pràcticum

Les mesures de seguretat seran establertes des de l'Administració del Campus. D'acord amb el Pla de Contingència de la UB, es prioritzarà l'atenció telefònica, telemàtica... evitant al màxim l'atenció presencial. En tot moment, caldrà mantenir la distància de seguretat entre el personal d'aquests despatxos i la persona visitant. Per aquest motiu es senyalitzarà al terra la distància a la que han de ser ateses aquestes persones. Si cal intercanviar algun paper o objecte es deixarà en una taula o similar perquè l'altra persona el pugui agafar. Per a aquest despatx hi haurà dues mampares de protecció per a les dues taules.



Despatx del Treball Final de Grau i Pla d'Acció Tutorial

Una taula serà ocupada per la persona responsable del TFG, mentre que l'altra correspon a la persona que s'encarrega de l'administració de xarxes socials. També utilitza aquest despatx la persona responsable del PAT. Cal que es programi l'ús d'aquest espai de forma que només hi hagi una persona alhora. Per tal de distribuir les persones i l'ocupació del despatx, les persones que poden ocupar aquest espai disposaran de 5 dies a la setmana (de dilluns a divendres) amb els següents torns de treball:

1. Torn de matí, de 8 a 14 hores
2. Torn de tarda, de 15 a 21 hores

Per suposat, es pot balancejar per torns, de manera que no sempre una persona pugui venir durant el torn de matí o tarda.

Despatxos de càrrecs acadèmics

Només pot ser ocupada per una persona alhora. Les habituals reunions en aquests despatxos s'hauran de fer en la sala Victòria Sau.

Sala Miquel Siguan

Donades les característiques d'aquest espai, hom recomana no fer-ne ús excepte quan sigui absolutament imprescindible. En cas de fer-se servir, la capacitat serà de 8 persones.

Sala Victòria Sau

Aquesta sala tindrà un ús prioritari com a sala de reunions. S'haurà de mantenir la distància de 1,5 metres, no només en els desplaçaments dins de la sala, sinó també entre la distribució de les persones en torn de la taula durant tot el temps que duri la reunió. Igualment en el moment d'entrada i sortida de la sala. La màxima capacitat d'aquesta sala serà de 8 o 10 persones, segons la disposició. Aquesta sala també serà utilitzada per la defensa de tesis doctorals i concursos, però es mantindrà la capacitat màxima de 10 persones.

Sala d'impressores i office

Només podrà accedir una persona alhora.

Secretaria d'Estudiants i de Docència (SED)

Les mesures de seguretat seran establertes des de l'Administració del Campus. D'acord amb el Pla de Contingència de la UB, es prioritzarà l'atenció telefònica, telemàtica... evitant al màxim l'atenció presencial. En tot moment, caldrà mantenir la distància de seguretat entre el personal d'aquests despatxos i la persona visitant. Per aquest motiu es senyalitzarà al terra la distància a la que han de ser ateses aquestes persones. Si cal intercanviar algun paper o objecte es deixarà en una taula o similar perquè l'altra persona el pugui agafar.



5. LA VIDA A LES AULES

Per tal d'organitzar la docència del curs 2020-2021 es va recollir informació sobre quin era l'aulari que es feia servir de forma ordinària, quants grups de matrícula hi ha a cada titulació, si calia prioritzar algun curs (per defecte els alumnes de primer curs tindran prioritat en la presencialitat) i com organitzaven les pràctiques. D'altra banda, també es va demanar quines serien les necessitats ideals en una situació post-COVID, i quin era el mínim imprescindible de presencialitat. Amb totes aquestes variables, i tenint en compte la gran complexitat del Grau en Psicologia i els Màsters Oficials, vam configurar una proposta que donés el màxim de presencialitat a tothom, seguint els criteris del Rectorat de la UB. Pel què fa als títols propis, atès que hi ha una flexibilitat una mica més gran, hom proposa d'abordar els casos de títols propis de forma individualitzada.

El que es presenta en aquest document seria l'escenari més desfavorable en el cas de docència mixta en el primer semestre del curs acadèmic 2020-21: aplicant les orientacions de distàncies de seguretat actuals que són 1,5 metres de distància entre alumnat.

La proposta de distribució d'aules s'ha fet sota el supòsit de que es mantenen els mateixos horaris del curs acadèmic 2019-20 pel curs acadèmic 2020-21, acord pres en el Consell d'Estudis de 19 de maig de 2020 en relació al grau i que es va comunicar a la comissió de desconfinament de la facultat en data 21 de maig de 2020, i comunicació dels coordinadors de màsters oficials de la facultat a la comissió de desconfinament de la facultat en data 21 de maig de 2020.

Consignes professorat:

- En aquest document es mostra les franges horàries per grup de matrícula en que s'ha de fer docència presencial. A més a més, el professorat ha de complir l'horari de forma síncrona per la resta d'hores que no està a l'aula.
- Els alumnes que no estan de forma presencial a l'aula han de tenir activitat per complir les hores de l'assignatura (per exemple: es pot preparar algun exercici o tasca autocorregible per a que la facin els estudiants a qui no els toca fer la classe presencial, o potser es pot fer un desdoblament i que un altre professor estigui de forma virtual amb la resta d'alumnes, o bé la classe es pot fer en *streaming* –dependrà dels mitjans tècnics– i que els alumnes que aquell dia no estan a l'aula pugin seguir la sessió de forma online).
- Aquesta distribució seria en el supòsit de poder netejar les aules entre el torn de matí i el de tarda.
- El professorat que entra a l'aula dins d'un mateix torn (matí o tarda) haurà de netejar la taula, ordinador, etc.
- La idea és que els alumnes que estan de forma presencial són els mateixos en totes les assignatures del semestre en els mateixos dies, el que implica alta coordinació entre assignatures del mateix semestre.
- El dia d'una hora, es podria fer *online* de forma síncrona o bé programar activitats i que hi hagi un seguiment per part del professorat de forma no síncrona.
- En els desplaçaments dins de l'edifici en que no es pot garantir la distància de seguretat de 1,5 metres entre persones és obligatori l'ús de mascaretes.

Consignes alumnat:

- Aquesta distribució seria en el supòsit de que l'alumnat matriculi en el mateix grup per evitar el moviment entre aules, de fet, hauria de ser requisit indispensable pel curs 2020-21 per poder complir amb les mesures sanitàries establertes.
- En els desplaçaments dins de l'edifici en que no es pot garantir la distància de 1,5 metres entre persones és obligatori l'ús de mascaretes.



Percentatge de presencialitat dels alumnes per assignatura:

s = número de setmanes del semestre

n = número d'alumnes per torn (límit capacitat aula)

x = número de torns -> arrodonir(alumnes de matrícula/capacitat aula)

h = hores de classe presencials a la setmana

t = total d'hores de l'assignatura

w = setmanes que l'alumne ve a classe (s/x)

$$\text{Presencialitat} = \frac{w \cdot h}{t} \cdot 100$$

Exemple: Assignatura troncal de primer semestre (6 ECTS)

s = 15

n = 27

x = $80/27 = 2,96 \sim 3$

h = 1,5

t = 60

w = $15/3 = 5$

$$\text{Presencialitat} = \frac{5 \cdot 1,5}{60} \cdot 100 = 12,5\%$$

GRAU DE PSICOLOGIA

VAGÓ 1: primer i tercer semestre

Primer semestre

Grup	Aula	Nº alumnes	Horari presencial
M1	1103	27	DI de 8:30 a 14:30 h. (no classe de 10 a 11:30 h.) Dm de 10 a 13 h. Dx de 8:30 a 14:30 h. (no classe de 10 a 11:30 h.) Dj de 10 a 13 h.
M2	1201	31	DI de 8:30 a 13:00 h. Dm de 10:00 a 13:00 h. Dx de 8:30 a 13:00 h. Dj de 10:00 a 13:00 h.
M3	1104	28	DI de 10:00 a 13:00 h. Dm de 8:30 a 13:00 h. Dx de 10:00 a 13:00 h. Dj de 8:30 a 13:00 h.
M4	1202	28	DI de 8:30 a 11:30 h. Dm de 8:30 a 14:30 h. (no classe de 10 a 11:30 h.) Dx de 8:30 a 11:30 h. Dj de 8:30 a 14:30 h. (no classe de 10 a 11:30 h.)
M5	1101	27	DI de 8:30 a 13:00 h. Dm de 8:30 a 11:30 h. Dx de 8:30 a 13:00 h.



Grup	Aula	Nº alumnes	Horari presencial
			Dj de 8:30 a 11:30 h.
M6	1203	26	Dl de 13 a 14:30 h. Dx de 13 a 14:30 h.
E1	1203	26	Dl de 13 a 14:30 h. Dx de 13 a 14:30 h. Dm de 8:30 a 10:30 i de 13 a 14:30 h. Dj de 8:30 a 10:30 i de 13 a 14:30 h.
T1	1104	28	Dl de 15:00 a 19:30 h. Dm de 15:00 a 18:00 h. Dx de 15:00 a 19:30 h. Dj de 15:00 a 18:00 h.
T2	1103	28	Dl de 15:00 a 19:30 h. Dm de 15:00 a 18:00 h. Dx de 15:00 a 19:30 h. Dj de 15:00 a 18:00 h.
Universitat experiència	1201	31	Dx i Dj a la tarda (16h a 18h)

Presencialitat per alumne per cada assignatura: 25%

Tercer semestre:

Grup	Aula	Nº alumnes	Horari presencial
M1	1102	26	Dl de 10:00 a 14:30 h. Dm de 11:30 a 14:30 h.
M2	1102	26	Dx de 8:30 a 13:00 h. Dj de 10:00 a 13:00 h.
M3	1204	24	Dl de 8:30 a 13:00 h. Dm de 10:00 a 14:30 h. (no classe de 11:30 a 13 h.)
M4	1204	24	Dx de 10:00 a 14:30 h. (no classe de 11:30 a 13 h.) Dj de 8:30 a 13:00 h.
M5	2104	19	Dl de 11:30 a 13:00 h. Dm de 8:30 a 14:30 h.
E1	2104	19	Dx de 13 a 14:30 h. Dj de 11:30 a 13 h.
T1	1201	31	Dl de 16:30 a 19:30 h. Dm de 15:00 a 19:30 h.
T2	1202	28	Dj de 16:30 a 19:30 h.

Presencialitat per alumne per cada assignatura: 12,5%

VAGÓ 2: cinquè i setè semestre

Cinquè semestre:

Grup	Aula	Nº alumnes	Horari presencial
M1	2103	23	Dl de 8:30 a 11:30 h. Dm de 8:30 a 13 h.



Grup	Aula	Nº alumnes	Horari presencial
M2	2103	23	Dx de 8:30 a 14:30 h. Dj de 8:30 a 10:00 h.
M3	2102	22	DI de 10:00 a 14:30 h. Dm de 8:30 a 11:30 h.
M4	2102	22	Dx de 8:30 a 13:00 h. Dj de 10:00 a 13:00 h.
M5	2101	21	DI de 8:30 a 13:00 h. (no classe de 10:00 a 11:30 h.) Dm de 8:30 a 14:30 h. (no classe de 10:30 a 11:30 h.)
M6	2101	21	Dx de 13 a 14:30 h. Dj de 8:30 a 10:00 h.
T1	2103	23	DI de 15:00 a 18:00 h. Dm de 15:00 a 19:30 h.

Presencialitat per alumne per cada assignatura: 12,5%

Un exemple de com podria quedar una aula d'aquestes característiques el trobem a la Figura 5 o la figura 6.



Figura 5. Aula 2101 en distribució post-COVID



Figura 6. Aula 2206 en distribució post-COVID

Setè semestre:

Assignatura	Grup	Aula	Nº alumnes	Horari presencial
Psicologia i Professió	M1-M2	Teatre	30	DI i Dx de 11:30 a 13:00 h.
	T1-T2	Teatre	30	DI i Dx de 15:00 a 16:30 h.
Psicofarmacologia	M1	Teatre	30	Dm i Dj de 10:00 a 11:30 h.
	M2	Teatre	30	Dm i Dj de 11:30 a 13:00 h.
	M3	Teatre	30	Dm i Dj de 13:00 a 14:30 h.
	T1	Teatre	30	Dm i Dj de 15:00 a 16:30 h.
	T2	Teatre	30	Dm i Dj de 16:30 a 18:00 h.

Presencialitat per alumne per cada assignatura: 25%

Com a criteri de la Facultat, en el setè semestre i atès que és l'últim curs, es tornaria a intensificar més la presencialitat de l'alumnat, el problema és que aquí haurem de demanar que els alumnes netegin les cadires a l'entrar i deixar temps entre grup i grup si utilitzem aquesta proposta en el cas de Psicofarmacologia. I en el cas de les optatives si que els alumnes han de netejar la cadira on segueix.



Aules optatives:

Aula	Alumnes	Torn
2102	22	Tarda
2103	23	Tarda
2104	19	Tarda
2107	9	Tarda
2203	13	Matí
2204	13	Matí
2205	13	Matí
2206	13	Matí

MÀSTERS OFICIALS

Informació sobre la capacitat que podran tenir les aules en el curs 2020-21 (s'ha tingut en compte les aules que coordinació ha comunicat que s'han tingut en el curs 2019-20).

Gestió i Desenvolupament de Persones i Equips en les Organitzacions (MUGDO). Places ofertades: 25

Aules del curs 2019-20:

- 2105: 6 alumnes
- 2305 (migdia): ?? alumnes

Divendres a la tarda (16 a 21h) podrien utilitzar la 1103 (capacitat reduïda: 28 alumnes) – 100% presencialitat de l'alumnat

Intervenció Psicosocial (MIIPS). Places ofertades: 30

Aules del curs 2019-20:

- 2205: 13 alumnes
- 2211: 4 alumnes

De Dilluns a Divendres a la tarda (16:30 a 21h) podrien utilitzar les aules:

- Primer: 1203 (capacitat reduïda 26 alumnes) – depèn de com ho organitzi el màster el percentatge de presencialitat de l'alumnat pot variar.
- Segon: 2101 (capacitat reduïda: 21 alumnes) – 100% presencialitat alumnat.

Mediació en Conflictes (MOMED). Places ofertades: 40 (matrícula acostuma a estar al voltant de 25)

Aules del curs 2019-20:

- 2210: 10 alumnes

De Dilluns a Divendres a la tarda (16 a 21h) podrien utilitzar l'aula 1204 (capacitat reduïda: 24 alumnes) – depèn de com ho organitzi el màster el percentatge de presencialitat de l'alumnat pot variar, però és pràcticament del 100%.

Psicologia de l'Educació (MIPE). Places ofertades: 40 (matrícula acostuma a estar al voltant de 35)



Aules del curs 2019-20:

- 2206: 13 alumnes

En principi la docència és els dilluns, dimarts i divendres de 15:30 a 20:30, si és així, podrien utilitzar l'aula 1202 (capacitat reduïda: 28 alumnes) – depèn de com ho organitzi el màster el percentatge de presencialitat de l'alumnat pot variar, però és pràcticament del 100%.

Psicologia General Sanitària (MUPGS). Places ofertades: 70 (dos grups)

Aules del curs 2019-20:

- 2203: 13 alumnes
- 2204: 13 alumnes
- 1105: 5 alumnes
- 2107: 9 alumnes

De Dilluns a Divendres a la tarda (15 a 19h) podrien utilitzar les aules 1101 i 1102 (capacitat reduïda: 27 i 26 alumnes) – depèn de com ho organitzi el màster el percentatge de presencialitat de l'alumnat pot variar. Aquí afegir l'aula 2203 per fer els desdoblaments de Dilluns a divendres des del 1 d'octubre.

Recerca en Comportament i Cognició (MURCC). Places ofertades: 25

Aules del curs 2019-20:

- 1306: 14 alumnes
- 1308: 8 alumnes
- 2206: 13 alumnes

Es podria utilitzar l'aula 1202 els dimecres a la tarda (capacitat reduïda: 28 alumnes) i la 1201 el divendres a la tarda (capacitat reduïda: 31 alumnes) – això implicaria presencialitat del 100% en aquests dos dies.

Es podria utilitzar l'aula 2201-02 dilluns i dimarts (capacitat reduïda: 16 alumnes) – això implicaria una presencialitat dels alumnes superior al 50% depèn de com s'organitzi des de coordinació de màster.

Els dies en que hi ha docència al matí s'hauria de treballar amb l'aula que es tenia assignada en el curs 2019-20, en tot cas la d'informàtica es podria canviar per la 2201-02, i la 2206 els divendres es podria canviar per la 2103 (capacitat reduïda: 23 alumnes) – això implicaria una presencialitat dels alumnes superior al 50% depèn de com s'organitzi des de la coordinació del màster.

Erasmus Mundus de Psicologia del Treball, de les Organitzacions i dels Recursos Humans / Erasmus Mundus on Work, Organizational and Personnel Psychology (WOP-P)

Aules del curs 2019-20:

- Seminari departament: 12 alumnes
- 2211: 4 alumnes
- 2203: 11 alumnes

Les aules que tindran en el curs 2020-21 seran la 2210 (10 alumnes amb capacitat reduïda), i la 2107 (9 alumnes amb capacitat reduïda) pels matins i per la tarda la 2210. Si el MURCC no utilitza l'aula 1306, la podria utilitzar el WOP-P, com que té una capacitat reduïda de 14 alumnes implicaria el 100% de la presencialitat.



Psicogerontologia

Aules del curs 2019-20:

- 2205: 13 alumnes

El màster creu que pot fer el 100% de la docència presencial amb aquesta aula

Seguretat i Salut en el Treball: Prevenció de Riscos Laborals

- No té la docència a la facultat de Psicologia

De les aules grans de la facultat quedarien sense ocupar:

- Divendres als matins les 12 aules grans.
- Divendres tarda: 1104
- Dimecres, dijous i divendres tardes: 2103
- Totes les tardes: 2102 i 2104

Les aules mitjanes i petites queden més lliures i es podrien utilitzar en la docència dels títols propis. Algunes aules de la primera planta del segon vagó per les tardes també es poden utilitzar pels títols propis.

Tenint en compte el que s'ha exposat en el present document l'ocupació de les aules de la facultat seria la següent:

Ocupació primer vagó (en cas que els màsters utilitzin les aules grans que es proposen com alternativa):

- Planta 1 Matins: 109 alumnes de Dl a Dj
- Planta 2 Matins: 109 alumnes de Dl a Dj
- Planta 1 Tardes: 109 alumnes de Dl a Dj i 81 alumnes Dv
- Planta 2 Tardes: 109 alumnes de Dl a Dv

Ocupació segon vagó –planta 1:

- Planta 1 Matins: 85 alumnes de Dl a Dj
- Planta 2 Matins: 52 alumnes de Dl a Dv (depèn de les optatives)
- Planta 1 Tardes: depèn del dia però força reduït
- Planta 2 Tardes: Si s'ocupen les aules grans en els màsters queda força reduït, depèn del dia.

En el cas de que al final es puguin utilitzar les aules amb la capacitat màxima que tenen perquè això ho permeti l'evolució de la pandèmia provocada per la COVID-19, i per tant el Ministeri de Sanitat relaxi les mesures de distància social, les aules assignades a cada grup en cada titulació de la facultat serien les que es van fer servir l'any passat i això implicaria una presencialitat del 100% en totes les assignatures de les diferents titulacions oficials de la facultat.

6. LA VIDA ALS LABORATORIS

Finalment, i pel què fa a un dels aspectes més importants de la Facultat, cal esmentar la particularitat que la nostra investigació es fa fonamentalment amb humans. Això ha fet que haguem hagut de desenvolupar una sèrie de protocols propis per als laboratoris de la Facultat. D'altra banda, hem treballat en l'elaboració d'un consentiment informat *ad hoc* per tal d'afegir-lo als consentiments



UNIVERSITAT DE
BARCELONA

informats de cadascun dels projectes en marxa. El motiu és ben senzill, cal informar als subjectes sobre els nous riscos sanitaris de prendre part en una recerca on hi ha interacció amb persones desconegudes o de no convivència habitual. Finalment, caldrà regular, a mida que vagin canviant les condicions sanitàries, com es pot donar entrada a estudiants de doctorat que no estiguin becats o contractats per la Universitat de Barcelona.

En aquest sentit, i des d'aquestes línies, volem agrair l'enorme feina de compilació, redacció i adaptació que han fet el Dr. Jordi Alberch i tots els investigadors principals i els membres dels laboratoris els protocols dels quals presentem a continuació.



CONSENTIMENT INFORMAT AD HOC DE RECERCA PSICOLÒGICA DESPRÉS DE LA PANDÈMIA COVID-19

Com a participant, vostè té dret a ser informat dels riscos derivats d'una recerca.

El propòsit d'aquesta informació és que vostè conegui millor el tipus de recerca en el que participarà i pugui prendre la decisió, lliure i voluntària, d'autoritzar o de rebutjar la recerca. Ha de saber que és norma de compliment per part de l'investigador d'informar-i sol·licitar la seva autorització.

Participant: [Nom i cognoms participant] Persona responsable (*):

Edat: [Edat participant]

NIF: [NIF participant]

Adreça: [Adreça participant]

CP: [CP participant]

Població: [Localitat participant]

(*) En cas que el / la participant sigui menor d'edat o incapacitat per donar el consentiment.

Per fer la recerca proposada, informa de la necessitat d'efectuar alguna de les intervencions següents, que el / la participant llegeix, entén i valora la seva necessitat. El (La) investigador (a) ha informat a l'(a) participant amb la major claredat possible de les següents qüestions que són:

FINALITAT

La finalitat de les accions tenen com a objectiu conèixer [objectiu de la recerca].

NATURALESIA DELS PROCEDIMENTS DE RECERCA

Aquest document complementa el consentiment informat corresponent al projecte original de recerca definit i autoritzat per les entitats competents en la matèria.

CONSIDERACIONS EXCEPCIONALS DE L'ATENCIÓ A EL PARTICIPANT

1. TRIATGE TELEFÒNIC PREVI, realitzat directament per l' / per la investigador (a) per assegurar la pertinença de la participació;
2. ANAMNESI completa en recerca de símptomes / signes de sospita d'infecció per COVID-19 (s'efectua el qüestionari bàsic difós per les autoritats sanitàries, per identificar si, en els últims 14 dies, va tenir símptomes de malaltia respiratòria o dificultat al respirar, febre > 37,3 ° C, si va mantenir contacte amb persones amb sospita d'infecció / símptomes o malalts de COVID-19, si ha comparegut en reunions privades o locals amb concentracions de persones, si va estar en les regions considerades actualment de risc i, finalment, si no han respectat la QUARENTENA obligatòria de l'estat d'alarma, excepte situacions considerades excepcionals).

A més es demana el CONTROL DE TEMPERATURA dues vegades a el dia, amb valors inferiors a 37,3 ° C).



3. PARTICIPACIÓ PRESENCIAL SENSE ACOMPANYANT, excepte en casos excepcionals (menors d'edat o incapacitats), permetent-se en aquests casos 1 SOL ACOMPANYANT. Es recomana acudir amb mascareta com a efecte barrera i vestit de manera que NO es necessiti la retirada de peces addicionals. Comunicar últim registre de temperatura abans de comparèixer a la cita, havent de ser inferior a 37,3 ° C.

4. PROTOCOL D'ACTUACIÓ DEL PARTICIPANT AL LABORATORI (veure protocols específics):

4.1 DESINFECCIÓ DE MANS (segons OMS): fregar bé les mans durant 20 " a 30 " amb el gel hidroalcohòlic disponible a l'entrada de la Facultat. Posteriorment, MANTENIR les mans desinfectades recolzades al pit. NO TOCAR la cara, superfícies o objectes. NO poms o manetes de portes, atès que els espais necessaris a l'accés romandran oberts;

4.2 Presa de nou REGISTRE de TEMPERATURA.

4.3 EVITAR deambular pels espais comuns, mantenint sempre la distància mínima de seguretat (> 1,5 a 2 m) entre persones. La Facultat salvaguardarà l'aïllament de cada participant. Es limitarà al mínim el contacte amb altres professionals investigadors.

4.4 RENTAT DE MANS (segons OMS), durant 1 minut amb posterior DESINFECCIÓ, ja descrita en l'apartat 4.1.

LIMITACIONS I RISCOS

. En condicions normals els protocols estrictes d'higiene i esterilització permeten assegurar la bioseguretat necessària al participant i a l'equip de recerca.

. En aquesta circumstància excepcional derivada de la PANDÈMIA de la COVID-19, donat l'alt risc de transmissió infecciosa del virus a la ineludible proximitat física al participant en alguns casos, la generació inevitable d'aerosols fins i tot amb tots els mitjans de protecció disponibles a la Facultat, NO és possible assegurar un RISC NUL de transmissió de la COVID-19.

. Actualment el RISC BIOLÒGIC de la COVID-19 encara NO és perfectament conegut des del punt de vista científic.

A més, encara NO existeix vacuna que permeti la immunització de la població en general o dels grups poblacionals de risc.

CIRCUMSTÀNCIES PARTICULARS DEL PARTICIPANT QUE CONDICIONEN UN RISC ELEVAT DE TRANSMISSIÓ DEL COVID-19, AMB CONSEQÜÈNCIES GREUS PER A LA SEVA SALUT

. EMBARÀS.

. EDAT AVANÇADA.

. Pluripatologia ASSOCIADA, com a malaltia respiratòria prèvia, diabetis, patologia cardíaca, entre d'altres.

. Immunosupressió (induïda per medicació o inherent a estat de salut del participant).

ALTRES CONTRAINDICACIONS I ADVERTIMENTS IMPORTANTS RELACIONADES AMB L'ACTE INVESTIGADOR

. Si té, o creu tenir, AL·LÈRGIA AL LÁTEX ha d'advertir-nos-ho perquè tant la majoria dels guants en contenen.

El / la participant entén que, a l'acabar el tractament, ha de seguir escrupolosament les instruccions d'higiene que se li han explicat.

Declaració del / de la participant abans de a recerca:



UNIVERSITAT DE
BARCELONA

Per a la satisfacció dels drets del participant, el / la participant declara haver entès totes les explicacions facilitades en un llenguatge clar i senzill. Ha pogut manifestar totes les observacions i li han estat aclarides tots els dubtes, de manera que se sent plenament informat pel que fa a la realització i a les possibles complicacions de la recerca. També ha estat informat d'altres alternatives possibles.

També comprèn que, en qualsevol moment i sense necessitat de cap explicació, pot revocar el consentiment ara prestat.

Barcelona, el dia [Dia] de [mes] de [Any]

El / la participant:
Sr./Sra: [Nom i cognoms participant]

L'investigador/a:
Dr./Dra. [Nom i cognoms Dr./Dra.]



**NORMES LABORATORI DE L'EventLAB UBICAT A LA 1a.PLANTA DE L'EDIFICI DEL TEATRE
(Fac. Psicologia)**

Mesures organitzatives que es descriuen a continuació, que van orientades a aconseguir mesures de protecció del personal de l' EventLAB:

1. Definirem la redistribució d'espais de treball, establiment de torns amb flexibilitat de l'horari, si fos necessari.
2. Identificarem les tasques en què serà difícil respectar la distància de seguretat per tal de: o Incorporar barreres físiques i elements de separació (mampares) o determinar les condicions en que serà obligatori l'ús d'elements de protecció sanitaris (mascaretes quirúrgiques, pantalles facials, guants, ...) en funció de l'activitat.
3. Quan entrem a les nostres instal·lacions haurem de desinfectar-nos bé les mans amb gel hidroalcohòlic i deixar-les assecar abans de fer qualsevol activitat.

També prendrem les mesures següents:

- Mantenir sempre la distància interpersonal segura (>2m).
 - Rentar-nos freqüentment i exhaustiva les mans amb aigua i sabó o amb gel hidroalcohòlic. És important deixar assecar bé el gel abans de tocar res.
 - Posar-nos la mascareta quirúrgica i portar-la posada sempre que anem per espais comuns i haguem de dirigir-nos a alguna persona. També la portarem posada quan no puguem complir de forma estricta i permanent la distància interpersonal de seguretat, per exemple, a llocs de treball compartits.
4. Desinfectarem els equips o materials d'ús comú amb una tovalloleta impregnada en gel hidroalcohòlic abans i després de fer-los servir.
 5. Desinfectarem espais, taules, etc. amb productes químics com ara una solució de lleixiu diluït o altres. (En aquest cas emprarem també ulleres de protecció o pantalla facial).
 6. A l'entrar al laboratori deixarem les jaquetes en el penjador de l'entrada que està a l'entrar a la Main Office a l'esquerra. A continuació ens rentarem les mans.
 7. Abans d'agafar el telèfon ens netejarem les mans amb gel antisèptic i després del seu ús netejarem amb alcohol isopropílic al 70% l'auricular i les tecles. Al costat del telèfon hi haurà el gel antisèptic, alcohol isopropílic de 70% i paper.
 8. Fins a que la situació no sigui segura, no s'utilitzaran els dos laboratoris de realitat virtual ni la CAVE per a fer experiments. Només hi podrà treballar una persona a la vegada, en aquests espais. Si calgués que hi hagués dues persones, aquestes sempre hi seran amb mascareta i mantenint la distància de seguretat.
 9. Quan arribi un paquet l'agafarem amb guants, traurem immediatament el producte, el netejarem amb paper i gel hidroalcohòlic i el col·locarem en el seu lloc. També traurem la caixa fora del laboratori, a l'entrada de l'Edifici del Teatre.
 10. Abans de deixar el laboratori netejarem la nostra taula i ens rentarem les mans



NORMES LABORATORI DE NEUROPSICOLOGIA

SECCIÓ DE PSICOBIOLOGIA - Campus Mundet (2010)

1. A l'entrar al laboratori deixarem les jaquetes en els penjadors de l'avantsala on es troben els arxivadors. A continuació ens rentarem les mans. (Caldrà habilitar un altre penjador i disposar de gel antisèptic al costat dels penjadors, així com una paperera sanitària).
2. Per treballar al laboratori ens posarem la mascareta i mantindrem la distància de seguretat amb les altres persones que estiguin treballant al laboratori. (Caldrà disposar de mascaretes quirúrgiques i delimitar la zona de pas per tal que es respectin les zones de treball, amb marques al terra i/o mampares protectores en les zones de pas on no es puguin respectar els dos metres de separació amb la zona de treball).
3. Abans de començar a treballar netejarem les taules, teclats i ratolí. (Caldrà disposar de material de neteja i desinfecció).
4. Utilitzarem els equips i material d'ús comú (arxivadors, impressores, etc...) amb guants. (Caldrà disposar de guants).
5. Abans d'agafar el telèfon ens netejarem les mans amb gel antisèptic i després del seu ús netejarem l'auricular i les tecles. Al costat del telèfon hi haurà el gel antisèptic i altre material de desinfecció. (Caldrà disposar de gel antisèptic al costat dels telèfons i material de neteja i desinfecció).
6. En la sala d'anàlisi de neuroimatge només podrà estar treballant-hi una persona. Aquesta sala sempre haurà d'estar amb la porta oberta.
7. En general, es mantindran les portes obertes per evitar el contacte reiterat amb poms i manetes i facilitar la ventilació dels espais. En els descansos s'obriran uns minuts les finestres per tal de millorar la ventilació dels espais.
8. Quan arribi un paquet l'agafarem amb guants, traurem immediatament el producte i el col·locarem en el seu lloc, i traurem la caixa fora del laboratori. (Caldrà disposar de guants).
9. Abans de deixar el laboratori netejarem la nostra taula, el teclat i el ratolí i ens netejarem les mans. (Caldrà disposar de material de neteja i desinfecció).

Protocol Específic per exploracions neuropsicològiques

Aquesta part del protocol és específica per a la realització d'exploracions a participants per part del personal del Laboratori de Neuropsicologia del Departament de Psicologia Clínica i Psicobiologia, Secció de Psicobiologia. S'aplicaran totes aquestes mesures juntament amb les descrites al protocol general del Laboratori de Neuropsicologia.



Preparació i neteja de la sala d'exploració neuropsicològica

- Les exploracions es realitzaran a l'aula del Departament de Psicologia Clínica i Psicobiologia, Secció de Psicobiologia, a la sala de reunions de l'Institut de Neurociències o al despatx 2305, d'ús exclusiu per avaluacions de recerca.
- Hi haurà un màxim de dues exploracions diàries. Els diferents grups de recerca coordinaran les visites mitjançant un Google Calendar per tal de poder reservar l'espai.
- Tot el material utilitzat (proves neuropsicològiques, ordinador, caixa de plàstic per als efectes personals del participant, bolígraf utilitzat) seran desinfectats amb etanol al 70% abans de començar i en acabar l'exploració. (Caldrà disposar d'etanol al 70%).
- Es protegirà el teclat del ordinador amb un protector de plàstic de teclats. (Caldrà disposar de protector de plàstic de teclats).
- S'habilitarà una caixa de plàstic per tal que el participant pugui deixar tots els seus efectes personals en un lloc controlat. (Caldrà disposar d'una caixa de plàstic).

Protecció de l'experimentador durant l'exploració neuropsicològica

- L'experimentador haurà de portar posats guants, mascareta i pantalla de protecció (EPI complet). Portarà l'EPI durant tota la sessió, des de que arriba al participant fins que l'acomia a la porta del Pàrquing 5. Tot aquest material estarà disponible en armari tancat a l'avantsala del Laboratori de Neuropsicologia. (Caldrà disposar de guants, mascareta i pantalla de protecció).
- L'experimentador haurà de prendre's la temperatura dos cops al dia. Si la temperatura es superior als 37°, no podrà estar en contacte amb cap participant i no es podrà realitzar l'exploració. S'anul·larà la visita i es posarà en contacte amb el servei de riscos laborals (ossma@ub.edu) per seguir les indicacions pertinents. (Caldrà disposar d'un termòmetre d'infrarojos).
- A l'entrar a la facultat l'experimentador es desinfectarà el calçat mitjançant una catifa amb aigua i lleixiu/solució desinfectant. (Caldrà disposar d'una catifa i lleixiu/solució desinfectant).
- En entrar a la sala d'avaluació, l'experimentador es desinfectarà els guants amb gel hidroalcohòlic.
- Un cop l'exploració acabi i l'experimentador torni a la sala, es canviarà els guants i es netejarà les mans amb sabó durant 1 minut, desinfectarà la pantalla de protecció, així com tot allò que s'hagi utilitzat durant l'exploració amb un drap i solució 1/3 lleixiu per 1 d'aigua/solució desinfectant i tovalloletes desinfectants. Un cop acabada la desinfecció, es traurà els guants i els llençarà. (Caldrà disposar de paperera sanitària, lleixiu/solució desinfectant i tovalloletes desinfectants).



Arribada del participant

- Tres dies abans de la cita per l'avaluació se li enviarà al participant un qüestionari de salut i es comprovarà si compleix els requisits de salut (no haver passat ni estat en contacte amb una persona que hagi passat la Covid-19 els últims 14 dies ni formar part del col·lectiu de risc). Vint-i-quatre hores abans de la cita se li enviarà un recordatori i se li demanarà confirmar que no hi ha hagut canvis respecte al qüestionari. (Caldrà disposar del qüestionari de salut que faciliti la institució).
- Es citarà i rebrà als participants a l'entrada que hi ha al pàrquing 5. Abans d'entrar al Departament se'ls tornarà a passar el qüestionari de salut i si compleix els criteris se li prendrà la temperatura amb un termòmetre d'infrarojos (Caldrà disposar d'un termòmetre d'infrarojos):
 - o Si la temperatura es troba per sota dels 37°C: Es guiarà al participant fins a la sala d'exploracions per iniciar l'avaluació.
 - o Si la temperatura es troba entre els 37 i 37,5°C: Esperarem 5 minuts a l'ombra i se li repetirà la mesura per comprovar que la febrícula no sigui deguda a la pujada fins a la facultat. Si en la segona mesura segueix en aquest rang, no es podrà realitzar l'avaluació.
 - o Si la temperatura es troba per sobre els 37,5°C: Aquesta temperatura ja es considera febre i, per tant, el participant no podrà entrar a la Facultat i se l'enviarà a casa amb les instruccions de contactar amb el seu metge de capçalera per tal de comprovar la causa de la febre.
- En cap cas els participants o familiars dels participants podran esperar a la sala d'espera que hi ha a la Secció de Psicobiologia.
- Si hi ha més d'una exploració el mateix dia, es citarà de manera espaiada en el temps per evitar que coincideixin a les instal·lacions i poder desinfectar tot el material i mobiliari.
- Tots els desplaçaments amb el participant (tant a l'arribada com a l'acomiadament) seguiran la ruta establerta pels òrgans de govern de la facultat per als moviments interiors i, en la mesura del possible, evitaran les zones més concorregudes de la Facultat.

Exploració neuropsicològica

1. En arribar a la sala on es realitzarà l'exploració, el participant es desinfectarà el calçat mitjançant una catifa amb aigua i lleixiu/solució desinfectant. (Caldrà disposar d'una catifa i lleixiu/solució desinfectant).
2. Seguidament el participant haurà de deixar tots els seus efectes personals en una caixa de plàstic. S'haurà de desinfectar les mans amb gel hidroalcohòlic i l'ús de mascareta serà obligatori durant tota la sessió. (Caldrà gel hidroalcohòlic i mascaretes).



3. Si durant l'avaluació el participant ha de sortir de la sala (com anar al lavabo), al tornar se li demanarà que es desinfecti les mans amb gel hidroalcohòlic abans de seguir amb l'exploració.
4. En els casos en que s'hagi de signar el consentiment informat i/o respondre qüestionaris, es proporcionaran els fulls i un bolígraf. Un cop signats i/o completats, es desinfectarà el bolígraf i juntament amb els fulls es guardaran a una carpeta de paper que no serà manipulada durant una setmana, per tal d'assegurar-nos que ha passat el temps de vida del Coronavirus Sars-COV2. (Caldrà disposar de bolígraf i carpetes de paper, i caixa de plàstic on guardar durant una setmana aquests qüestionaris).
5. Les fotocopies que s'hagin de realitzar de documents proporcionats pels participants es faran mitjançant fotografies amb el dispositiu mòbil de l'experimentador i posteriorment s'imprimiran, per evitar la manipulació de fulls externs al departament a les fotocopiadores. Les fotografies realitzades seran copiades immediatament després de la visita, es farà directament a l'ordinador mitjançant cable USB i el dispositiu mòbil no estarà sincronitzat amb cap plataforma online, per mantenir la confidencialitat dels participants.
6. Durant l'exploració es farà una desinfecció regular de les superfícies i els materials utilitzats. (Caldrà disposar d'etanol del 70%).
 - Tots els tests neuropsicològics estaran plastificats per facilitar la desinfecció. Al llarg de l'exploració serà l'experimentador qui manipuli el material i passi les pàgines dels tests.
 - Sempre que sigui possible es demanarà al pacient que proporcioni les respostes de forma verbal sense tocar el material. En cas que no sigui possible, se li proporcionarà un punter de plàstic perquè pugui senyalar la resposta correcta. Aquest punter serà desinfectat un cop finalitzada l'exploració. (Caldrà disposar de punter de plàstic).
 - En les proves en que s'hagi de manipular algun material es demanarà al participant que es netegi prèviament les mans amb gel hidroalcohòlic i el material serà desinfectat posteriorment.
7. Un cop acabada l'exploració, es demanarà al participant que es torni a desinfectar les mans amb gel hidroalcohòlic i sigui ell mateix qui agafi els seus efectes personals de la caixa de plàstic.
8. En tornar al laboratori, l'experimentador es canviarà els guants i desinfectarà la sala emprada per a l'exploració. El material i els tests neuropsicològics seran desinfectats pàgina per pàgina i guardats en un maletí que no es tocarà fins a la següent visita. (Caldrà disposar de material de neteja i desinfecció).



NORMES LABORATORI DE REALITAT VIRTUAL. Planta 2300. Facultat Psicologia

1. A l'entrar al laboratori deixarem les jaquetes en el penjador de l'entrada i posarem les motxilles i bosses dins de bosses de plàstic d'un sol ús. A continuació ens rentarem les mans als lavabos de la planta.
2. Per treballar al laboratori ens posarem la mascareta i els guants i mantindrem la distància de seguretat amb les altres persones que estiguin treballant al laboratori.
3. Abans de començar a treballar i a l'acabar netejarem les taules i les cadires amb etanol de 70%.
4. Els teclats, ratolí, i resta d'equips informàtics, dispositius de realitat virtual, aparells de projecció i equips d'àudio, els netejarem abans de començar a treballar i a l'acabar amb alcohol isopropílic al 70%; hem d'anar amb cura de no utilitzar alcohol en excés que els podria fer malbé.
5. Utilitzarem els equips amb guants i una vegada hem acabat d'utilitzar-los netejarem els aparells que hem tocat amb alcohol isopropílic al 70% i les parts mecàniques i superfícies amb etanol al 70%; hem d'anar amb cura de no utilitzar alcohol en excés que els podria fer malbé.
6. Abans d'agafar el telèfon ens netejarem les mans amb gel antisèptic i després del seu ús netejarem amb alcohol isopropílic al 70% l'auricular i les tecles. Al costat del telèfon hi haurà el gel antisèptic, alcohol isopropílic de 70% i paper.
7. Quan arribi un paquet l'agafarem amb guants, traurem immediatament el producte i el col·locarem en el seu lloc, i traurem la caixa fora del laboratori.
8. Abans de deixar el laboratori netejarem la nostra taula i la nostra cadira amb etanol de 70 i ens rentarem les mans als lavabos de la planta. Es seguirà la política de la taula neta, recollint tots els estris abans de plegar i evitant deixar objectes personals sobre les taules, de manera que es puguin netejar sense obstacles. Rebutjarem en els contenidors destinats per a això les bosses de plàstic d'un sol ús en les que hem guardat les motxilles i bosses.



Protocol de reincorporació i registre d'EEG en la crisi de la Covid-19

Brainlab – Grup de Recerca en Neurociència Cognitiva

Departament de Psicologia Clínica i Psicobiologia, Secció de Psicobiologia

Elaborat per Dr. Marc Via i Dra. Natàlia Gorina-Careta; supervisat per Dr. Carles Escera

Aquest document conté un protocol general de reincorporació presencial després de la crisi de la Covid-19 per als investigadors del **Brainlab – Grup de Recerca en Neurociència Cognitiva** i s'aplica als despatxos 3202, 3203 i 3215 i al **Laboratori de Neurociència Cognitiva** (despatx 3201) del Departament de Psicologia Clínica i Psicobiologia, Secció de Psicobiologia, de la Facultat de Psicologia del Campus Mundet. També conté un protocol específic per la realització d'experiments d'electroencefalografia al Laboratori de Neurociència Cognitiva del Departament de Psicologia Clínica i Psicobiologia, Secció de Psicobiologia, de la Facultat de Psicologia del Campus Mundet.

Aquest protocol ha estat elaborat seguint les recomanacions i indicacions que han donat des de Salut Pública al Maig del 2020 i recollides als documents [Pla de la Universitat de Barcelona de desescalada del confinament decretat per l'alerta sanitària ocasionada per la COVID-19](#) i [PLA DE CONTINGÈNCIA PER A LA DESESCALADA DEL CONFINAMENT OCASIONAT PER LA COVID-19](#), publicats per la Universitat de Barcelona en data 15 de maig de 2020. Aquest protocol s'adaptarà a les actualitzacions sobre l'estat de la pandèmia proporcionades per Salut Pública i els òrgans de govern corresponents.

Recorda que no pots anar a treballar de forma presencial si:

- Tens alguns dels símptomes que puguin estar associats amb la Covid-19.
- Si has estat en contacte estret amb una persona amb possible Covid-19 els darrers 14 dies.
- Si per algun motiu l'Oficina de Seguretat, Salut i Medi Ambient (OSSMA) de la Universitat de Barcelona ha denegat la teva autorització per accedir a les instal·lacions.

Protocol General de reincorporació al Brainlab

Aquest protocol és un protocol general de reincorporació presencial després de la crisi de la Covid-19 i s'aplica als despatxos 3202, 3203, 3215 - considerats d'ara en endavant com a espais del Brainlab – i al laboratori de Neurociència Cognitiva – anomenat d'ara en endavant laboratori –del Departament de Psicologia Clínica i Psicobiologia, Secció de Psicobiologia.

Normes bàsiques d'higiene i protecció personal

- En accedir a la Facultat has de desinfectar-te bé les mans amb gel hidroalcohòlic i deixar-lo assecar.
- En entrar al Brainlab et dirigiràs directament al teu despatx o espai de treball i deixaràs els teus efectes personals allà. A continuació et tornaràs a rentar bé les mans amb sabó i/o amb gel hidroalcohòlic.



- Per treballar en el teu despatx no és necessari que portis cap mesura de protecció personal sempre i quan puguis mantenir la distància interpersonal de seguretat (>2m). Aquesta distància estarà marcada amb una franja al terra.
- Sempre que canviïs de sala t'hauràs de rentar exhaustivament les mans amb aigua i sabó i/o amb gel hidroalcohòlic. També ho hauràs de fer quan vagis al lavabo, després de tossir, esternudar o mocar-te, abans de menjar o manipular aliments i després d'embrutar-te les mans.
- Tant a la Facultat com al Brainlab hauràs de mantenir, sempre que sigui possible, la distància interpersonal de seguretat (>2m) i mantenir els aforaments de cada espai especificats en l'apartat "Aforament dels diversos despatxos i sales".
- Hauràs de portar obligatòriament posada la mascareta en els següents casos:
 - Sempre que vagis per espais comuns tant de la Facultat com del Brainlab.
 - Habis de dirigir-te a alguna persona.
 - No puguis complir de forma estricta i permanent la distància interpersonal de seguretat.
- Hauràs de posar-te guants obligatòriament en els següents casos:
 - Sempre que facis servir equips o materials d'ús comú. En aquests casos a més de portar guants hauràs de desinfectar els equips seguint el protocol especificat en "Neteja dels espais i superfícies". Pel que fa als equips dels laboratoris d'EEG, veure el protocol específic per la realització d'experiments d'EEG.
 - Quan rebis paquets. En aquests casos agafarem el paquet amb guants, traurem immediatament el producte i traurem la caixa al passadís del departament. Abans de treure'ns els guants, desinfectarem el producte rebut amb gel hidroalcohòlic. Un cop desinfectat el producte, ja el podrem manipular sense guants. Si hem hagut de deixar el paquet sobre alguna superfície per tal de poder treure els productes de l'interior, netejarem la superfície seguint el protocol especificat en "Neteja dels espais i superfícies".
- Evita tocar-te els ulls, el nas o la boca i evita la salutació amb proximitat i el contacte físic.
- Per tal de recordar les normes bàsiques d'higiene i protecció personal es col·locaran cartells recordatoris en els diferents espais i despatxos del Brainlab i es proporcionaran infografies junt amb el material de protecció personal a tots els membres del Brainlab.
- Si notes que comences a tenir símptomes, avisa als teus companys i superiors, extrema les precaucions tant de distanciament social com d'higiene mentre estiguis al lloc de treball i contacta immediatament amb el servei de prevenció de riscos laborals (ossma@ub.edu), amb el teu metge d'atenció primària, al telèfon d'atenció a la COVID-19, o utilitza l'aplicació STOP COVID19 CAT des del teu telèfon mòbil o tauleta.



Neteja dels espais i superfícies

- Després de deixar els efectes personals i abans de començar a treballar, has de netejar la teva taula de treball amb etanol al 70%. El mateix s'haurà de fer a l'acabar de treballar i després de recollir els teus efectes personals.
- Totes les taules de les zones comunes i de les avantales es netejaran al arribar i abans de marxar amb etanol al 70% per algun dels membres (a coordinar de manera interna) dels despatxos adjacents a aquestes zones. També seran desinfectades de la mateixa manera durant el dia si fa un ús d'aquests espais, ja sigui per una reunió, per rebre un paquet o per qualsevol circumstància que ho requereixi.
- Tots els equips o materials d'ús comú, inclosos els equips del laboratori d'EEG, s'utilitzaran sempre amb guants i una vegada s'ha acabat d'utilitzar-los es netejaran els comandaments o els materials que s'han tocat amb alcohol isopropílic al 70% o amb una tovallola impregnada en gel hidroalcohòlic.
- Abans d'utilitzar el telèfon t'hauràs de netejar les mans amb gel hidroalcohòlic i després del seu ús netejar l'auricular i les tecles amb alcohol isopropílic al 70%.

Per tal de facilitar l'aplicació de les normes bàsiques d'higiene i protecció personal i de neteja d'espais i superfícies es proporcionarà gel hidroalcohòlic, mascaretes i guants en tots els espais i despatxos del Brainlab. També hi haurà disponible en cada despatx Etanol al 70% per la neteja de superfícies. Al costat de tots els telèfons i aparells d'ús comú hi haurà disponible alcohol isopropílic al 70% per la seva neteja.

Aforament dels diversos despatxos i sales i redistribució d'espais

- En tots els despatxos, excepte el 3215, podran entrar un màxim de 2 persones i en les avantales hi podran haver un màxim de 6 persones. En el despatx 3215, al tenir unes dimensions més grans que els altres despatxos, hi podrà haver un màxim de 6 persones. En tots els casos, sempre s'haurà de mantenir la distància de seguretat i s'adaptaran aquests aforaments segons les directrius de la Facultat de Psicologia.
- En el laboratori i totes les sales que el conformen (sala de preparació, sala de registre i sala de control) hi podrà haver un màxim de 2 persones i hauran de mantenir la distància de seguretat. Excepcionalment, en el cas que hi hagi una sessió d'experiment d'EEG, hi podrà haver un màxim de 3 persones (dos experimentadors i un participant) i es podrà trencar la distància de seguretat. En aquests casos, els experimentadors hauran de portar sempre un EPI complet, incloent una pantalla de protecció.
- Redistribució dels espais per evitar aglomeracions de persones: només hi haurà una redistribució d'espais en el despatx 3202b, que fins al moment era tant un despatx com l'entrada al laboratori. Per tal d'evitar l'entrada i sortida constant de gent en aquest despatx, s'habilitarà una entrada al laboratori per el despatx 3201 i directe a la sala de preparació.



- Per tal de recordar els aforaments de cadascun dels espais i la redistribució temporal de la entrada del laboratori, es col·locaran cartells recordatoris a l'entrada de cada espai.

Protocol específic per la realització d'experiments d'EEG

Aquesta part del protocol és específica per la realització d'experiments d'EEG en el Laboratori de Neurociència Cognitiva del Departament de Psicologia Clínica i Psicobiologia, Secció de Psicobiologia, i s'aplicarà sempre addicionalment al protocol general de reincorporació al Brainlab. Totes les mesures de protecció descrites en el protocol general es mantenen també durant la realització d'experiments. Addicionalment, s'han inclòs també les recomanacions emeses per [*'American Clinical Neurophysiology Association'*](#) per la realització d'enregistraments d'EEG en un entorn clínic durant la crisi de la Covid-19. Així mateix, els procediments s'aniran actualitzant a les recomanacions de Sanitat vigents en el moment de l'experiment.

Preparació i neteja del laboratori

- Hi haurà una redistribució d'espais i s'habilitarà una nova entrada al laboratori a través del despatx 3201, on actualment només hi ha una sala de servidors, per tal d'evitar un moviment excessiu de gent a través del despatx 3202b, l'entrada actual del laboratori.
- Es protegiran les cadires de la sala de preparació i de la sala d'experimentació amb un plàstic o amb paper d'un sol ús (segons disponibilitat de compra).
- També es protegiran els teclats utilitzats pels experiments amb un protector de plàstic de teclats. S'habilitarà una caixa de plàstic per tal que el participant pugui deixar tots els seus efectes personals en un lloc controlat. Tots els materials i equips seran utilitzats amb guants i una vegada s'ha acabat d'utilitzar-los es netejaran els comandaments que s'han tocat amb alcohol isopropílic al 70% o amb una tovallola impregnada en gel hidroalcohòlic.
- Tot el laboratori (taules del laboratori, protecció de les cadires, protecció dels teclats, caixa de plàstic per els efectes personals del participant, bolígraf utilitzat, etc.) serà desinfectat tant abans de començar com en acabar la sessió experimental amb etanol al 70%. En cas que s'hagi d'utilitzar paper d'un sol ús per protegir les cadires, aquest es canviarà cada cop que acabi una sessió experimental. Un cop desinfectat, s'haurà de deixar un mínim de 30 minuts abans de tornar a ser utilitzat.
- Un cop cada 15 dies, i amb independència de les sessions experimentals realitzades, els teclats i els ratolins seran netejats amb alcohol isopropílic al 70% anant amb cura de no utilitzar dissolvent en excés que els podria fer malbé.
- Per tal de recordar als experimentadors el protocol de preparació i neteja del laboratori, es penjarà la següent taula resum en la sala de preparació del laboratori d'EEG. En aquest mateix lloc és on es trobaran tots els materials necessaris per dur a terme la preparació i neteja del laboratori.



Acció	Sala	Mètode de Neteja	Quan
Neteja dels plàstics protectors de les cadires i dels teclats	Preparació i Registre	Etanol al 70%	Inici i Final de sessió experimental
Neteja taules i superfícies del laboratori	Preparació, Control i Registre	Etanol al 70%	Inici i Final de sessió experimental
Neteja caixa de plàstic per les pertinences del participant	Control	Etanol al 70%	Inici i Final de sessió experimental
Material utilitzat per la preparació del participant	Preparació	Alcohol Isopropílic al 70%	Final de sessió experimental
Neteja material ofimàtica	Control	Alcohol isopropílic al 70%	Inici i Final de sessió experimental
Neteja equips informàtics, aparells de monitorització i comandaments tocats per l'experimentador	Preparació, Control i Registre	Alcohol isopropílic al 70%	Final de sessió experimental
Neteja pica del lavabo	Lavabo	Etanol al 70%	Final de sessió experimental
Neteja teclats i ratolins	Preparació, Control i Registre	Alcohol isopropílic al 70%	Cada 15 dies

Protecció de l'experimentador durant la sessió de l'experiment d'EEG

- Per moure's per la Facultat i rebre o acomiadar al participant, l'experimentador haurà de portar posats guants, mascareta i pantalla de protecció (EPI complert). Tot aquest material estarà disponible a la sala de preparació del laboratori.
- En entrar al laboratori, l'experimentador es desinfectarà els guants amb gel hidroalcohòlic. L'experimentador haurà de portar l'EPI posat durant tota la sessió, des que rep al participant fins que l'acomia a la porta de la facultat. També haurà de canviar-se els guants després de la preparació del participant i s'haurà de desinfectar els guants amb gel hidroalcohòlic durant el registre experimental si ho considera necessari. S'ha de tenir en compte que hi ha risc de



contaminació de les superfícies sempre que es duen posats els guants, de manera que és important desinfectar-los amb gel hidroalcohòlic en canviar de sala per tal de minimitzar la contaminació d'aparells.

- En tornar al laboratori sense el participant, l'experimentador es canviarà els guants i desinfectarà la pantalla de protecció, així com tot allò que hagi estat en contacte amb el participant del laboratori. Un cop desinfectat, llençarà els guants i es rentarà les mans amb sabó. Si fos necessari, es desinfectarà també les mans amb gel hidroalcohòlic.

Arribada del Participant

1. Tres dies abans de la cita per l'experiment se li enviarà al participant el qüestionari de salut adjunt i es comprovarà si compleix els requisits de salut (no haver estat diagnosticat per PCR positiu o haver tingut simptomatologia compatible amb la Covid-19 els darrers 14 dies; no haver estat en contacte estret amb persones diagnosticades amb Covid-19 o que presentin la simptomatologia en la darrera quinzena; no formar part del col·lectiu de persones vulnerables establert pel Ministeri de Sanitat). Vint-i-quatre hores abans de la cita se li enviarà un recordatori i se li demanarà confirmar que no hi ha hagut canvis respecte al qüestionari. Els requisits de salut s'actualitzaran conforme a la normativa de la Oficina de Seguretat, Salut i Medi Ambient (OSSMA) de la Universitat de Barcelona i les recomanacions del Ministeri de Sanitat.
2. Es citarà i rebrà al participant davant del punt d'informació. En el cas que l'experiment sigui posterior a l'obertura de la Facultat a l'activitat docent, es citarà i rebrà el participant a l'entrada de la Secció de Psicobiologia del Departament de Psicologia Clínica i Psicobiologia. Abans d'entrar a la Facultat (o al Departament) se li tornarà a passar el qüestionari de salut i, si compleix els requisits de salut, se li prendrà la temperatura amb un termòmetre de front:
 - Si la temperatura es troba per sota dels 37°C: Es guiarà al participant fins al laboratori per realitzar la sessió experimental.
 - Si la temperatura es troba entre els 37 i 37,5°C: Esperarem 5 minuts a l'ombra i se li repetirà la mesura per comprovar que la febrícula no sigui deguda a la pujada fins a la facultat. Si en la segona mesura segueix en aquest rang, el participant no podrà participar en l'experiment.
 - Si la temperatura es troba per sobre els 37,5°C: Aquesta temperatura ja es considera febre i, per tant, el participant no podrà participar en l'experiment d'EEG i se l'enviarà a casa amb les instruccions de contactar amb el seu metge de capçalera per tal de comprovar la causa de la febre.
3. Tots els desplaçaments amb el participant (tant a l'arribada com a l'acomiadament) seguiran la ruta establerta per els òrgans de govern de la facultat per als moviments interiors i, en la mesura del possible, evitaran les zones més concorregudes de la Facultat.
4. L'accés dels participants al laboratori s'organitzarà en un torn de matí i un de tarda i, en cas que no sigui possible per la durada de l'experiment, només un participant al dia. En cap moment podrà accedir un nou participant a l'edifici si l'experimentador no ha acomiadat a



l'anterior i desinfectat el laboratori seguint el protocol descrit en el punt "Preparació i neteja del laboratori".

Sessió experimental i acomiadament del participant

1. En entrar al laboratori, se li demanarà que guardi tots els efectes personals dins d'una caixa de plàstic i que es desinfecti les mans amb gel hidroalcohòlic. Se li proporcionaran guants i mascareta si aquests no han estat proporcionats a la entrada de l'edifici. Els guants els haurà de portar durant tota la sessió experimental, desinfectant-los amb gel hidroalcohòlic cada cop que canviï de sala, si esternuda i/o tus o si l'experimentador ho considera necessari. D'altra banda, la mascareta la portarà tot el temps possible fins que interfereixi en la col·locació dels elèctrodes.
2. El primer que ha de fer el participant en arribar és signar el consentiment informat i respondre els qüestionaris. Un cop signats, els documents i el bolígraf es deixaran en una carpeta de paper fins al final de la sessió experimental.
3. Es prepararà al subjecte seguint el protocol intern del laboratori i, en el moment en que la mascareta interfereixi en la col·locació dels elèctrodes i/o el casc d'EEG, aquesta es retirarà. A partir d'aquest moment els guants del subjecte es desinfectaran amb gel hidroalcohòlic sempre que l'investigador ho consideri necessari.
4. Es realitzarà la sessió de registre de EEG seguint el protocol intern del laboratori i un cop acabada, es retiraran tots els elèctrodes que se li han col·locat al participant i se li permetrà rentar-se el cap en la dutxa habilitada del laboratori.
5. Un cop el participant hagi acabat de netejar-se, signarà el document de pagament i se li demanarà que es tregui els guants i es desinfecti les mans amb gel hidroalcohòlic. Ell mateix agafarà els seus objectes personals i l'experimentador l'acompanyarà a la sortida de la facultat.
6. En tornar al laboratori, l'experimentador es canviarà els guants i desinfectarà tot el laboratori com s'ha establert en el punt "Preparació i neteja del laboratori". Els elèctrodes d'EEG es rentaran seguint el protocol intern ja establert del laboratori (aigua i sabó per rentar els elèctrodes i després amb desinfectant especial per elèctrodes durant 30 minuts). Els documents que el participant ha firmat (Consentiment Informat, Qüestionaris i Document de pagament) es guardaran en una carpeta de paper durant una setmana per tal d'assegurar-nos que ha passat el temps de vida del Coronavirus SARS – COV2 i que els documents són segurs per a ser processats seguint el protocol intern del laboratori. Cal tenir en compte que la supervivència del Coronavirus SARS-COV2 sobre paper sec és inferior o igual a 24h, fins i tot a altes concentracions de patogen (Lai et al., 2005).

* Lai MY, Cheng PK, Lim WW. Survival of severe acute respiratory syndrome coronavirus. Clin Infect Dis. 2005;41(7):e67-e71. doi:10.1086/433186

Casuístiques Especials



Hi ha experiments que contenen una part especial addicional al registre d'EEG. En aquests casos, les mesures a seguir seran les següents i s'aplicaran sempre a més a més de les ja descrites anteriorment:

1. Obtenció de mostres biològiques:

En els casos que l'experiment inclogui la recollida d'alguna mostra biològica (p.e. frotis de cèl·lules bucals o saliva), aquesta es recollirà seguint els procediments habituals del laboratori minimitzant, en la mesura del possible, el temps d'obtenció de la mostra. Posteriorment a l'obtenció de la mostra, l'experimentador es desinfectarà els guants amb gel hidroalcohòlic.

2. Eye-tracker i ulleres de realitat virtual:

En cas que l'experiment inclogui l'ús del eye-tracker o de les ulleres de realitat virtual, aquests es netejaran amb alcohol isopropílic al 70% abans i després del seu ús, deixant assecar bé abans d'utilitzar-los o guardar-los.

3. Registre de mesures electro-fisiològiques:

En el cas que l'experiment inclogui el registre de mesures electrofisiològiques, com la conductància de la pell o el ritme cardíac, se seguirà el protocol intern del laboratori i les mesures addicionals de seguretat que es tindran en compte per fer el registre seran les següents:

Per fer el registre del ritme cardíac, l'experimentador es desinfectarà els guants amb gel hidroalcohòlic abans de procedir a enganxar els elèctrodes al pit del participant. Un cop acabat el registre, serà el mateix participant el que es retirarà els elèctrodes i els llençarà directament a la paperera del laboratori. Pel que fa al registre de conductància de la pell, es demanarà al participant que es retiri un dels dos guants i que es desinfecti les mans amb gel hidroalcohòlic. Aquest es deixarà assecar completament abans de posar el sensor de conductància en dos dels dits de la mà de la que s'ha retirat el guant. En acabar el registre, els dos sensors es desinfectaran seguint el protocol intern ja establert (neteja detallada i amb molt de compte dels sensors utilitzant alcohol isopropílic al 70% i deixant assecar a l'aire completament).

4. Altres:

Qualsevol altre situació no prevista en aquest protocol serà avaluada pel coordinador del Brainlab i s'actuarà d'acord amb les directrius generals exposades fins aquest punt. Si es tingués algun dubte sobre com procedir en temes preventius es contactarà amb la Oficina de Seguretat, Salut i Medi Ambient (OSSMA) de la Universitat de Barcelona.



Protocol de reincorporació i ús del laboratori de “Neurociència Cognitiva” durant crisi de la Covid-19

Aquest document conté un protocol general de reincorporació presencial després de la crisi de la Covid-19 i un protocol específic per a la realització d'experiments d'electroencefalografia en el **Laboratori d'EEG i Potencials Evocats de la secció de Processos Cognitius del Departament de Cognició, Desenvolupament i Psicologia de l'Educació** de la Facultat de Psicologia del Campus Mundet.

Aquest protocol ha estat elaborat seguint les recomanacions i indicacions que han donat des de Salut Pública al Maig del 2020 i recollides als documents [Pla de la Universitat de Barcelona de desescalada del confinament decretat per l'alerta sanitària ocasionada per la COVID-19](#) i [PLA DE CONTINGÈNCIA PER A LA DESESCALADA DEL CONFINAMENT OCASIONAT PER LA COVID-19](#), publicats per la Universitat de Barcelona en data 15 de maig de 2020. Addicionalment, s'han tingut en compte recomanacions emeses per [l'American Clinical Neurophysiology Association](#) per la realització d'enregistraments d'EEG en un entorn clínic durant la crisi de la Covid-19 i informació referent a modes de transmissió del virus recollida per la [Organització Mundial de la Salut](#). Aquest protocol s'adaptarà a les actualitzacions sobre l'estat de la pandèmia proporcionades per Salut Pública i els òrgans de govern corresponents.

Recorda que no pots anar a treballar de forma presencial si:

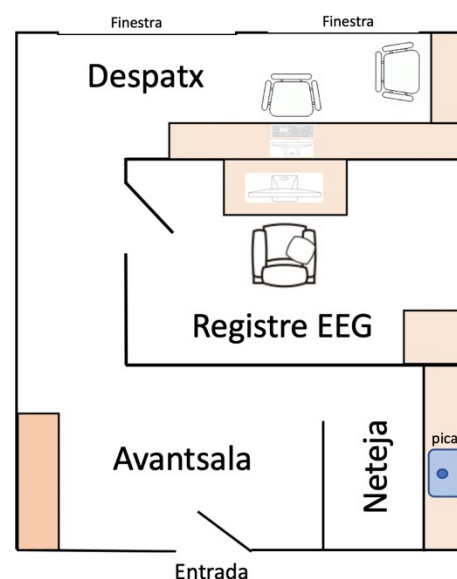
- Tens alguns dels símptomes que puguin estar associats amb la Covid-19.
- Si has estat en contacte estret amb una persona amb possible Covid-19 els darrers 14 dies.
- Si per algun motiu l'Oficina de Seguretat, Salut i Medi Ambient (OSSMA) de la Universitat de Barcelona ha denegat la teva autorització per accedir a les instal·lacions.

Descripció i ús general de l'espai

Es tracta d'un laboratori ubicat en la planta 3 del vagó 2 de la Facultat de Psicologia del Campus Mundet de la UB. L'espai inclou una avantsala (“avantsala”), una sala de “neteja”, una sala de registre d'activitat EEG (d'ara en endavant anomenada “sala de registre”), una sala de monitorització per part de l'investigador (d'ara en endavant anomenada “despatx”) (Figura 1).

L'espai té uns 15 m² i té una porta d'entrada única i dues finestres a la part posterior que es poden obrir de forma parcial. La sala general té un sistema de ventilació AC.

El laboratori té una funció única que és la de realitzar experiments amb voluntaris. El seu ús acostuma doncs a implicar la presència de dues persones: l'investigador i el participant. Durant les sessions experimentals, no accedeix al laboratori cap altra persona. Les sessions experimentals s'indiquen amb un cartell a la porta d'entrada avisant de que hi ha un experiment en marxa i per tant no es pot entrar.





UNIVERSITAT DE
BARCELONA

Figura 1. Planta distribució d'espais del laboratori de Neurociència Cognitiva.

Les sessions experimentals acostumen a tenir una durada d'unes 2 hores. Uns 40 minuts de preparació de l'equip + 60 minuts de tasca experimental i registre + 20 minuts de neteja. Durant aquest temps, l'investigador i el participant estan al laboratori. Posteriorment, l'investigador realitzarà tasques de desinfecció i manteniment que duren uns 30 minuts i estarà sol al laboratori.



Descripció dels espais:

1. **Avantsala:** En aquest espai, l'investigador i el participant intercanvien informació relativa a l'experiment. Es firmen els documents de consentiment informat. El participant disposa les seves pertinences.
2. **Sala de Registre.** Es tracta d'una gàbia de Faraday que inclou dues petites taules i un sofà on el participant realitzarà la tasca experimental. En aquesta sala hi ha els equips de registre ubicats en el laboratori indicats en les seccions finals d'aquest document.
3. **Despatx.** Espai on l'investigador monitoritza el curs de l'experiment. La sala inclou dues taules i cadires i ordinadors diversos, enllaçats amb els equips de registre situats en la sala de registre.
4. **Sala de Neteja.** Aquest espai és on s'ubica una pica i tovalloles necessàries perquè el participant es renti el cap i se l'eixugui abans de marxar del laboratori un cop finalitzat l'experiment. Aquest espai és utilitzat per realitzar el protocol de desinfecció dels dispositius que han estat usats i en contacte amb el participant durant la sessió experimental (e.g., elèctrodes, banda respiració, etc.).

Protocol General de reincorporació presencial

Normes bàsiques d'higiene i protecció personal

- En accedir a la Facultat has de desinfectar-te bé les mans amb gel hidroalcohòlic i deixar-lo assecar.
- En entrar et dirigiràs directament al teu lloc de treball i deixaràs els teus efectes personals allà. A continuació et tornaràs a rentar bé les mans amb sabó i/o amb gel hidroalcohòlic.
- Per treballar en el teu lloc de treball no és necessari que portis cap mesura de protecció personal sempre i quan puguis mantenir la distància interpersonal de seguretat (>2m). Aquesta distància estarà marcada amb una franja al terra.
- Sempre que entris o surtis del despatx o canviïs de sala t'hauràs de rentar exhaustivament les mans amb aigua i sabó i/o amb gel hidroalcohòlic. També ho hauràs de fer quan vagis al lavabo, després de tossir, esternudar o mocar-te, abans de menjar o manipular aliments i després d'embrutar-te les mans.
- Tant a la Facultat com al Laboratori hauràs de mantenir, sempre que sigui possible, la distància interpersonal de seguretat (>2m) i mantenir els aforaments de cada espai especificats en l'apartat "Aforament dels diversos despatxos i sales".
- Hauràs de portar obligatòriament posada la mascareta en els següents casos:
 - Sempre que vagis per espais comuns de la Facultat.
 - Habis de dirigir-te a alguna persona.
 - No puguis complir de forma estricta i permanent la distància interpersonal de seguretat.
- Hauràs de posar-te guants obligatòriament en els següents casos:
 - Sempre que facis servir equips o materials d'ús comú. En aquests casos a més de portar guants hauràs de desinfectar els equips seguint el protocol especificat en "Neteja dels espais i superfícies". Pel que fa als equips del laboratori d'EEG, veure el protocol específic per la realització d'experiments d'EEG.
 - Quan rebis paquets. En aquests casos agafarem el paquet amb guants, traurem immediatament el producte i traurem la caixa al passadís del departament. Abans de treure'ns els guants, desinfectarem el producte rebut amb gel hidroalcohòlic. Un cop desinfectat el producte, ja el podem manipular sense guants. Si hem hagut de deixar



sobre alguna superfície per tal de poder treure els productes de l'interior, netejarem la superfície seguint el protocol especificat en "Neteja dels espais i superfícies".

- Evita tocar-te els ulls, el nas o la boca i evita la salutació amb proximitat i el contacte físic.
- Per tal de recordar les normes bàsiques d'higiene i protecció personal es col·locaran cartells recordatoris en els diferents espais del despatx.
- Si notes que comences a tenir símptomes, avisa als teus companys i superiors, extrema les precaucions tant de distanciament social com d'higiene mentre estiguis al lloc de treball i contacta immediatament amb el servei de prevenció de riscos laborals (ossma@ub.edu), amb el teu metge d'atenció primària, al telèfon d'atenció a la COVID-19, o utilitza l'aplicació STOP COVID19 CAT des del teu telèfon mòbil o tauleta.

Neteja dels espais i superfícies

- Després de deixar els efectes personals i abans de començar a treballar, has de netejar la teva taula de treball amb etanol al 70%. El mateix s'haurà de fer al acabar de treballar i després de recollir els teus efectes personals.
- Totes les taules de les zones comunes es netejaran al arribar i abans de marxar amb etanol al 70% per algun dels membres (a coordinar de manera interna) del despatx. També seran desinfectades de la mateixa manera durant el dia si fa un ús d'aquests espais, ja sigui per una reunió, per rebre un paquet o per qualsevol circumstància que ho requereixi.
- Tots els equips o materials d'ús comú, inclosos els equips del laboratori d'EEG, s'utilitzaran sempre amb guants i una vegada s'ha acabat d'utilitzar-los es netejaran els comandaments o els materials que s'han tocat amb alcohol isopropílic al 70% o amb una tovallola impregnada en gel hidroalcohòlic.
- Abans d'utilitzar el telèfon t'hauràs de netejar les mans amb gel hidroalcohòlic i després del seu ús netejar l'auricular i les tecles amb alcohol isopropílic al 70%.

Per tal de facilitar l'aplicació de les normes bàsiques d'higiene i protecció personal i de neteja d'espais i superfícies es proporcionarà gel hidroalcohòlic, mascaretes i guants en el moment d'entrar al despatx. També hi haurà disponible Etanol al 70% per la neteja de superfícies. Al costat de tots els telèfons i aparells d'ús comú hi haurà disponible alcohol isopropílic al 70% per la seva neteja.

Aforament

- Per norma general, en el laboratori només hi podrà haver 1 investigador. Durant sessions experimentals aquest espai podrà ser ocupat per 1 investigador i 1 participant de forma simultània. Durant la sessió experimental, es posarà un cartell a la part exterior de la porta d'entrada indicant que cap altra investigador pot accedir a l'interior.
- L'avantsala i la sala de registre són les dues úniques sales que poden ser ocupades de forma simultània per l'investigador i el participant.
- En l'avantsala es prioritzarà el manteniment de la distància de seguretat de > 2m.
- Per normal general, en el despatx només podrà accedir-hi una 1 persona, l'investigador. En casos excepcionals, un altre investigador podria accedir-hi de forma simultània, sempre mantenint-hi la distància de seguretat. En cap cas, el participant podrà accedir-hi.
- Per tal de recordar els aforaments de cadascun dels espais, es col·locaran cartells recordatoris a l'entrada de cada espai.



Coordinació i sistema de torns de funcionament

- L'ús del laboratori està coordinat pel tècnic de laboratori del Departament de Cognició, Desenvolupament i Psicologia de l'Educació: [Juanma García \(j.garcia@ub.edu\)](mailto:j.garcia@ub.edu) + 933125851).
- El laboratori inclou un sistema d'ús basat en torns de mig dia, de manera que les sessions experimentals d'un dia puguin implicar com a màxim 2 investigadors en un mateix dia.
- Els investigadors sol·licitaran reserva per ús del laboratori al coordinador, que serà qui confirmarà les reserves i ús.
- La durada dels slots/reserves en el calendari del lab hauran d'incloure el moment d'arribada d'un participant (trobada en el punt d'informació o sala directament) + sessió experimental + procés de desinfecció i neteja dels equips (veure apartat següent, 30 min).
- La darrera sessió experimental d'un investigador dins un torn haurà d'incloure temps per realitzar les tasques de neteja addicionals dels equips usats (veure apartat següent, 45 min).

Protocol de seguretat pel laboratori de Neurociència Cognitiva

Aquesta part del protocol és específica per la realització d'experiments en el laboratori de Neurociència Cognitiva de la Facultat de Psicologia i s'aplicarà sempre addicionalment al protocol general de reincorporació. Totes les mesures de protecció descrites en el protocol general es mantenen també durant la realització d'experiments. Així mateix, els procediments s'aniran actualitzant a les recomanacions de Sanitat vigents en el moment de l'experiment.

Preparació i neteja del laboratori (adicional al protocol de seguretat estàndard)

Acció	Sala	Com	Quan
Es protegiran cadires i butaca amb un plàstic o amb paper (segons disponibilitat de compra).	Avantsala i Registre	Un sol ús	Final de sessió experimental
Neteja material ofimàtica (carpeta, bolígraf, etc.)	Avantsala i Registre	Alcohol isopropílic al 70%	Final de sessió experimental
Neteja teclats, taula, mouse i pantalla	Registre	Alcohol isopropílic al 70%	Final de sessió experimental
Caixa de plàstic amb tapa per pertinences participant	Avantsala	Alcohol isopropílic al 70%	Final de sessió experimental
Neteja aigüera i marbre	Neteja	Alcohol isopropílic al 70%	Final de sessió experimental
Neteja equips informàtics, aparells de monitorització, mobiliari	Despatx	Alcohol isopropílic al 70%	Final de torn
Terra	Tot el lab	Aigua amb llegiu	Final de torn
Neteja material informàtic	Tot el lab	Alcohol isopropílic al 70%	Cada 15 dies

- Es penjarà una llista del protocol de totes les accions de neteja/desinfecció a l'avantsala i cada



investigador haurà d'anotar ("check") el compliment per cada una de les sessions experimentals.

Protecció de l'experimentador durant la sessió de l'experiment d'EEG

- Per moure's per la Facultat i rebre o acomiadar al participant, l'experimentador haurà de portar posats guants, mascareta, bata impermeable, gorro i pantalla de protecció (EPI complet). Tot aquest material estarà disponible a la sala de preparació del laboratoris i serà d'un sol ús.



- En entrar al laboratori, l'experimentador es desinfectarà els guants amb gel hidroalcohòlic. L'experimentador haurà de portar l'EPI posat durant tota la sessió experimental, des que rep al participant fins que l'acomia a la porta de la Facultat.
- Els guants s'hauran de usar només una sola vegada dins la sessió experimental per part de l'experimentador. Al finalitzar la preparació dels equips d'EEG i altres equips es llençaran. Per retirar els equips de registre, l'investigador usarà uns guants nous. Si durant el curs de l'experiment, l'investigador ha d'entrar a la sala de registre per ajustar algun equip, es col·locarà uns guants nous també. En tots els casos, els guants es desinfectaran amb gel hidroalcohòlic abans i després del seu ús.
- En tornar al laboratori sense el participant, l'experimentador es canviarà els guants i desinfectarà la pantalla de protecció, així com tot allò que hagi estat en contacte amb el participant del laboratori. Un cop desinfectat, llençarà els guants i es rentarà les mans amb sabó. Si fos necessari, es desinfectarà també les mans amb gel hidroalcohòlic

Cita i arribada del Participant

1. Les sessions experimentals podran tenir lloc 14 dies posteriors a la cita amb el participant, assegurant que ha passat temps suficient per controlar la possible manifestació de símptomes associats al Covid-19. En aquell moment, se li enviarà al participant el qüestionari de salut adjunt i es comprovarà si compleix els requisits de salut (no haver passat ni estat en contacte amb una persona que hagi passat la Covid-19 els últims 14 dies ni formar part del col·lectiu de risc).
2. Tres dies abans es tornarà a enviar el qüestionari de salut adjunt i es comprovarà si compleix els requisits de salut (no haver passat ni estat en contacte amb una persona que hagi passat la Covid-19 els 11 dies).
3. Un participant no podrà participar en més d'una sessió experimental del laboratori durant 14 dies naturals.
4. Es citarà i rebrà al participant davant del punt d'informació. En el cas que l'experiment sigui posterior a l'obertura de la Facultat a l'activitat docent, es citarà i rebrà el participant a l'entrada del laboratori. Abans d'entrar a la Facultat (o al Laboratori) se li tornarà a passar el qüestionari de salut i, si compleix els requisits de salut, se li prendrà la temperatura amb un termòmetre de front:
 - Si la temperatura es troba per sota dels 37°C: Es guiarà al participant fins al laboratori per realitzar la sessió experimental.
 - Si la temperatura es troba entre els 37 i 37,5°C: Esperarem 5 minuts a l'ombra i se li repetirà la mesura per comprovar que la febrícula no sigui deguda a la pujada fins a la facultat. Si en la segona mesura segueix en aquest rang, el participant no podrà participar en l'experiment.
 - Si la temperatura es troba per sobre els 37,5°C: Aquesta temperatura ja es considera febre i, per tant, el participant no podrà participar en l'experiment d'EEG i se l'enviarà a casa amb les instruccions de contactar amb el seu metge de capçalera per tal de comprovar la causa de la febre.
5. Tots els desplaçaments amb el participant (tant a l'arribada com a l'acomiadament) seguiran la ruta més curta fins al laboratori i, en la mesura del possible, evitaran les zones més concorregudes de la Facultat.



Sessió experimental i acomiadament del participant

1. En entrar al laboratori, se li demanarà que guardi tots els efectes personals dins d'una caixa de plàstic i que es desinfecti les mans amb gel hidroalcohòlic. Se li proporcionaran guants,



mascareta i bata d'un sol ús si aquests no han estat proporcionats a la entrada de l'edifici. Els guants els haurà de portar durant tota la sessió experimental, desinfectant-los amb gel hidroalcohòlic cada cop que canviï de sala, si esternuda i/o tus o si l'experimentador ho considera necessari. La bata la portarà tot el temps possible fins que interfereixi en la col·locació dels elèctrodes.

2. Es prepararà al subjecte seguint el protocol intern del laboratori i en el moment en que la mascareta interfereixi en la col·locació dels elèctrodes i/o el casc d'EEG, aquesta es retirarà. A partir d'aquest moment els guants del subjecte es desinfectaran amb gel hidroalcohòlic sempre que l'investigador ho consideri necessari.
3. Es realitzarà la sessió de registre seguint el protocol intern del laboratori i un cop acabada, es retiraran tots els elèctrodes que se li han col·locat al participant i se li permetrà rentar-se el cap en el sistema dissenyat per aquest objectiu en l'aigüera del laboratori (Figura 1). El participant dipositarà la tovallola en una caixa de plàstic amb tapa que hi haurà a la sala de neteja.
4. Un cop el participant hagi acabat de netejar-se, signarà el document de pagament i se li demanarà que es tregui els guants i es desinfecti les mans amb gel hidroalcohòlic. Ell mateix agafarà els seus objectes personals i l'experimentador l'acompanyarà a la sortida de la facultat.
5. En tornar al laboratori, l'experimentador es canviarà els guants i desinfectarà tot el laboratori com s'ha establert en el punt "Preparació i neteja del laboratori". Els elèctrodes d'EEG es rentaran seguint el protocol intern ja establert del laboratori (aigua i sabó per rentar els elèctrodes i després amb desinfectant especial per elèctrodes durant 30 minuts). Els documents que el participant ha firmat (Consentiment Informat, Qüestionaris i Document de pagament) es guardaran en una carpeta de paper durant una setmana per tal d'assegurar-nos que ha passat el temps de vida del Coronavirus SARS – COV2 i que els documents són segurs per a ser processats seguint el protocol intern del laboratori. Cal tenir en compte que la supervivència del Coronavirus SARS-COV2 sobre paper sec és inferior o igual a 24h, fins i tot a altes concentracions de patògen (Lai et al., 2005).

* Lai MY, Cheng PK, Lim WW. Survival of severe acute respiratory syndrome coronavirus. Clin Infect Dis. 2005;41(7):e67-e71. doi:10.1086/433186

Casuístiques Especials

Hi ha experiments que contenen una part especial addicional al registre d'EEG. En aquests casos, les mesures a seguir seran les següents i s'aplicaran sempre a més a més de les ja descrites anteriorment:

1. Eye-tracker i ulleres de realitat virtual:

En cas que l'experiment inclogui l'ús del eye-tracker o de les ulleres de realitat virtual, aquests es netejaran amb alcohol isopropílic al 70% abans i després del seu ús, deixant assecat bé abans d'utilitzar-los o guardar-los.

2. Registre de mesures electro-fisiològiques:

En el cas que l'experiment inclogui el registre de mesures electrofisiològiques, com la conductància de la pell o el ritme cardíac, se seguirà el protocol intern del laboratori i les mesures addicionals de seguretat que es tindran en compte per fer el registre seran les següents:



UNIVERSITAT DE
BARCELONA

Per fer el registre del ritme cardíac, l'experimentador es desinfectarà els guants amb gel hidroalcohòlic abans de procedir a enganxar els elèctrodes al pit del participant. Un cop acabat el registre, serà el mateix participant el que es retirarà els elèctrodes i els llençarà directament a la paperera del laboratori. Pel que fa al registre de conductància de la pell, es demanarà al participant que es retiri un dels dos



guants i que es desinfecti les mans amb gel hidroalcohòlic. Aquest es deixarà assecar completament abans de posar el sensor de conductància en dos dels dits de la mà de la que s'ha retirat el guant. En acabar el registre, els dos sensors es desinfectaran seguint el protocol intern ja establert (neteja detallada i amb molt de compte dels sensors utilitzant alcohol isopropílic al 70% i deixant assecar a l'aire completament).

3. Olfactòmetre:

En el laboratori hi ha un equip olfactòmetre dissenyat i desenvolupat per un equip tècnic de la facultat. L'equip inclou un aparell central distribuïdor d'olors connectat a un ordinador i al sistema de distribució elèctrica de l'edifici, mitjançant unes cànules de silicona d'un sol ús.

L'aparell envia aire constant a través de les cànules d'un sol ús que es troben col·locades sota els orificis nasals del participant. L'aparell incorpora un filtre de 0.01mm per l'entrada de l'aire exterior, que garantiria que qualsevol partícula exterior major (e.g., gotetes que puguin contenir virus, o virus en aerosol) no entrin en el circuit d'aire de l'aparell cap al participant.

4. Altres:

Qualsevol altre situació no prevista en aquest protocol serà avaluada pel coordinador del laboratori i s'actuarà d'acord amb les directrius generals exposades fins aquest punt. Si es tingués algun dubte de com procedir en temes preventius es contactarà amb la Oficina de Seguretat, Salut i Medi Ambient (OSSMA) de la Universitat de Barcelona (tel: 934 03 45 02). En cas d'emergències, es seguirà les recomanacions establerts en la "[Guia d'Emergència](#)" per l'OSSMA.

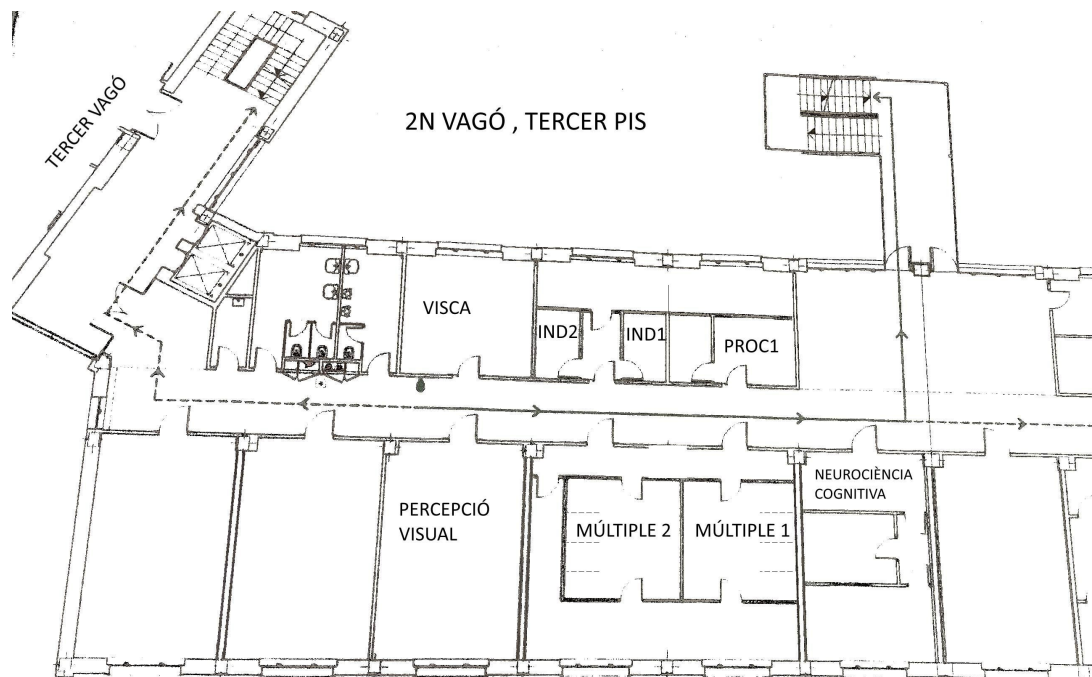


Protocols protecció COVID19 pels laboratoris de Processos Cognitius

Laboratoris múltiples i individuals (planta 3, vagó 2, edifici Ponent)

Descripció dels espais

Els laboratoris MÚLTIPLE 1 i MÚLTIPLE 2 són espais que contenen quatre espais de treball (cadascun d'ells amb una taula, cadira i ordinador) separats per mampares (veure plano). En general són espais on es realitzen experiments amb 4 participants simultàniament. Els espais IND1, IND2 i PROC1 contenen també cadascun d'ells una taula, cadira i ordinador i s'usen de forma individual. Els espais individuals estan insonoritzats doncs s'utilitzen especialment quan és important enregistrar la veu, i per a generar estímuls auditius.



Funcionament general durant la Fase 4 de desconfinament

- Cadascun dels laboratoris disposarà dels elements necessaris de protecció del personal experimentador i participants:
 - Mascareta (tipus quirúrgica o protecció superior) per experimentador i participants
 - Guants (làtex, nitril o vinil) per l'experimentador
 - Pantalla de protecció facial plàstica en els casos on sigui necessari
 - Bata (de roba per rentar o d'un sol ús) especialment per l'experimentador
 - Es recomanarà a l'experimentador l'ús de calçat diferent del de carrer (o ús de peücs d'un sol ús)
- Es penjaran en zones visibles les instruccions de sanitat que s'han de complir emfatitzant l'ús obligatori de mascareta i la neteja de mans amb molta freqüència



- L'experimentador portarà mascareta, bata i guants durant tota la sessió i caldrà que porti el cabell recollit (es recomanarà als participants). En els casos en que no sigui possible mantenir la distància de seguretat, l'experimentador usarà també pantalla facial.
- Entre participant i participant l'experimentador realitzarà les tasques indicades a l'apartat corresponent
- El participant es netejarà les mans amb gel hidroalcohòlic quan entri i quan surti del laboratori. *Durant l'experiment portarà mascareta.*
- El material de protecció d'un sol ús es disposarà en contenidors amb tapa.

Tasques a realitzar per l'experimentador

- Netejar abans i després de cada participant superfícies i elements de treball amb alcohol:
-taula on es troba l'ordinador de control - teclat de l'ordinador, dispositius de resposta – cadira. Sempre que sigui possible el teclat tindrà una funda protectora de silicona per a facilitar-ne la neteja
- Canviar protector d'auriculars, en cas que l'experiment ho requereixi
- Rentar les mans amb aigua i sabó o gel hidroalcohòlic abans i després de la neteja dels elements experimentals i abans de rebre el participant
- Un cop netejats tots els elements s'esperarà un mínim de 5 minuts abans de situar el participant en el setup corresponent
- Ventilar el laboratori 10 minuts entre participants
- Deixar preparat l'experiment (introduir codi participant, etc) abans que el participant sigui per tal de garantir distància de seguretat

Elements de comunicació amb els participants

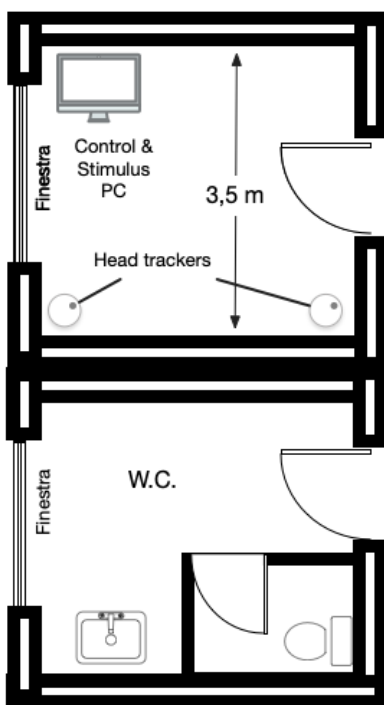
- Sol·licitar al participant que cancel·li l'experiment si presenta algun dels símptomes compatibles amb la COVID19 o si es troba indisposat.
- Informar de les mesures de protecció que s'utilitzaran
- Informar que cal esperar fora del laboratori respectant la distància de seguretat
- Informar de la necessitat de respectar l'horari
- Recomana portar el cabell recollit
- Recomana usar bolígraf propi en cas que l'experiment ho requereixi

Protocol de reincorporació i ús del laboratoris de Percepció Visual i Visió i Control Motor durant crisi de la Covid-19

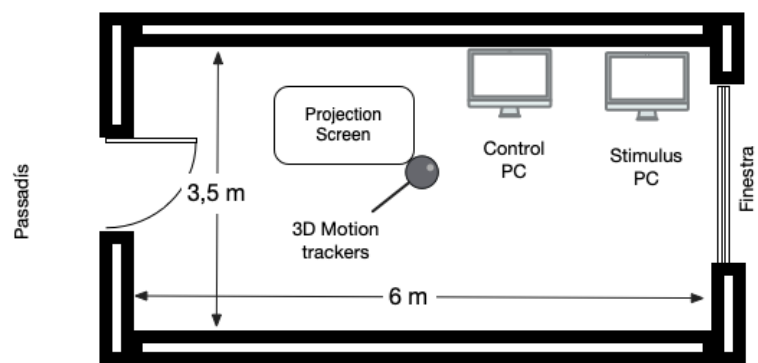
Descripció i ús general de l'espai

Es tracta d'uns laboratoris ubicats en la planta 3 del vagó 2 de la Facultat de Psicologia del Campus Mundet de la UB. Els dos espais consten d'una única sala amb una sola porta d'entrada i dues finestres a la part posterior que es poden obrir de forma parcial per ventilació (Figura 1). Les dues sales tenen AC.

Laboratori de Visió i Control Motor



Laboratori de Percepció Visual



Aquests laboratoris tenen una funció única que és la de realitzar experiments amb voluntaris. El seu ús acostuma doncs a implicar la presència de dues persones: l'investigador i el participant. Durant les sessions experimentals, no accedeix al laboratori cap altra persona. Les sessions experimentals s'indiquen amb un cartell a la porta d'entrada avisant de que hi ha un experiment en marxa i per tant no es pot entrar.

Les sessions experimentals acostumen a tenir una durada entre 1 hora a d'unes 2 hores, incloent la fase d'instruccions i acomodació del participant. A aquest temps s'haurà d'afegir uns 15 minuts de neteja. Durant aquest temps, l'investigador i el participant estan al laboratori. Posteriorment, l'investigador realitzarà tasques de desinfecció i manteniment que duren uns 30 minuts i estarà sol al laboratori.

Elements de protecció personal experimentador

- Mascareta (tipus quirúrgica o protecció superior) i guants (làtex, nitril o vinil). Es podria substituir les mascaretes per una pantalla de protecció facial plàstica.
- Bata (de roba per rentar o d'un sol ús)
- Paper continu d'un sol ús per cobrir seient experimental en cas d'ús de mentonera
- Recomanar l'ús de calçat diferent del de carrer (o ús de peücs d'un sol ús)



Elements de protecció del participant

- Mascareta (tipus quirúrgica o protecció superior) que se li proporcionarà.
- Gel hidroalcohòlic dintre del laboratori per a ús de l'experimentador i participant
- Bata d'un sol ús

Funcionament general

- Es penjaran en zones visibles les instruccions de sanitat que s'han de complir emfatitzant l'ús obligatori de mascareta i la neteja de mans amb molta freqüència
- L'experimentador portarà mascareta, bata i guants durant tota la sessió (i pantalla de protecció facial si cal) i caldrà que porti el cabell recollit (es recomanarà als participants)

Tasques a realitzar per l'experimentador:

- Netejar abans i després de cada participant amb gel hidroalcohòlic, segons experiment:
 - els eye-trackers - sensors de moviment - mentonera, - casc de realitat virtual (òptica i superfície de contacte amb el cap)
- L'Eye-tracker i el casc de realitat virtual, es netejaran amb alcohol isopropílic al 70% abans i després del seu ús, deixant assecat bé abans d'utilitzar-los o guardar-los.
- Superfícies de treball amb alcohol isopropílic al 70%:
 - taula que suporta la mentonera - taula on es troba l'ordinador de control - teclat de l'ordinador de control - taulell abatible de retro-projecció d'enregistrament del Polhemus)
- Un cop netejats tots els elements s'esperarà un mínim de 5 minuts abans de situar el participant en el setup corresponent
- L'experimentador es rentarà les mans amb aigua i sabó o gel hidroalcohòlic abans i després de la neteja dels elements experimentals i abans de rebre el participant
- El participant es netejarà les mans amb el gel hidroalcohòlic quan entri i quan surti del laboratori. Durant l'experiment portarà una bata d'un sol ús
- El material de protecció d'un sol ús es disposarà en contenidors amb tapa.

Elements de comunicació amb els participants:

- Sol·licitar al participant que no vingui i es cancel·li l'experiment si presenta algun dels símptomes compatibles amb el COVID19 o es troba indisposat.
- Informar de les mesures de protecció que s'utilitzaran
- Informar que s'atendrà de forma individualitzada (el participant ha de venir sol)
- Informar de la necessitat de respectar l'horari de cita prèvia
- Recomana l'ús de transport individual (en especial durant fase 3, en cas que sigui possible) i que porti el cabell recollit.
- S'informarà el participant amb antelació d'on s'ha d'esperar (punt d'informació) per ser atès un cop dins del campus i l'edifici de la facultat.



Protocol d'entrada i sortida:

5. Les sessions experimentals podran tenir lloc 14 dies posteriors a la cita amb el participant, assegurant que ha passat temps suficient per controlar la possible manifestació de símptomes associats al Covid-19. En aquell moment, se li enviarà al participant el qüestionari de salut adjunt i es comprovarà si compleix els requisits de salut (no haver passat ni estat en contacte amb una persona que hagi passat la Covid-19 els últims 14 dies ni formar part del col·lectiu de risc).
6. Tres dies abans es tornarà a enviar el qüestionari de salut adjunt i es comprovarà si compleix els requisits de salut (no haver passat ni estat en contacte amb una persona que hagi passat la Covid-19 els 11 dies).
7. Un participant no podrà participar en més d'una sessió experimental del laboratori durant 14 dies naturals.
8. Es citarà i rebrà al participant davant del punt d'informació. En el cas que l'experiment sigui posterior a l'obertura de la Facultat a l'activitat docent, es citarà i rebrà el participant a l'entrada del laboratori. Abans d'entrar a la Facultat (o al Laboratori) se li tornarà a passar el qüestionari de salut i, si compleix els requisits de salut, se li prendrà la temperatura amb un termòmetre de front:
 - a. Si la temperatura es troba per sota dels 37°C: Es guiarà al participant fins al laboratori per realitzar la sessió experimental.
 - b. Si la temperatura es troba entre els 37 i 37,5°C: Esperarem 5 minuts a l'ombra i se li repetirà la mesura per comprovar que la febrícula no sigui deguda a la pujada fins a la facultat. Si en la segona mesura segueix en aquest rang, el participant no podrà participar en l'experiment.
 - c. Si la temperatura es troba per sobre els 37,5°C: Aquesta temperatura ja es considera febre i, per tant, el participant no podrà participar en les sessions experimentals de cap tipus i se l'enviarà a casa amb les instruccions de contactar amb el seu metge de capçalera per tal de comprovar la causa de la febre.
9. Tots els desplaçaments amb el participant (tant a l'arribada com a l'acomiadament) seguiran la ruta més curta fins al laboratori i, en la mesura del possible, evitaran les zones més concorregudes de la Facultat.
10. En acabar, se li indicarà clarament la via de sortida i la necessitat de complir amb les normatives d'higiene (distància i ús de mascareta)



ANNEX 1. Capacitat de l'aulari de l'Edifici de Ponent en condicions post-COVID.

Nom	Sigles	Activitat	Capacitat	Capacitat COVID
1101	1101	Aules de teoria	127	27
1102	1102	Aules de teoria	120	26
1103	1103	Aules de teoria	130	28
1104	1104	Aules de teoria	130	28
1105	1105	Aules de teoria	24	5
1201	1201	Aules de teoria	142	31
1202	1202	Aules de teoria	132	28
1203	1203	Aules de teoria	92	20
1203 annex.	1203 ann	Altres	30	6
1204	1204	Aules de teoria	86	18
1204 annex.	1204 ann	Altres	30	6
1205	1205	Aules de teoria	50	10
1301 inf. docència	1301 inf	Aules d'informàtica	35	14
1303 inf. docència	1303 inf	Aules d'informàtica	16	6
1306 inf. docència	1306 inf	Aules d'informàtica	35	14
1308 inf. docència	1308 inf	Aules d'informàtica	20	8
1307 lab	1307 lab	Laboratoris de docència	0	0
1309 lab	1309 lab	Laboratoris de docència	0	0
1310 lab	1310 lab	Laboratoris de docència	0	0
1304 inf. Usuaris	1304 inf	Sales d'informàtica d'usuari	16	6
Sala de Graus	Graus	Aules de teoria	60	13
Sala de Juntes	Juntes	Aules de teoria	50	10
2101	2101	Aules de teoria	96	21
2102	2102	Aules de teoria	102	22
2103	2103	Aules de teoria	108	23
2104	2104	Aules de teoria	89	19
2105	2105	Aules de teoria	30	6
2106	2106	Aules de teoria	28	6
2107	2107	Aules de teoria	43	9
2203	2203	Aules de teoria	66	13
2204	2204	Aules de teoria	63	13
2205	2205	Aules de teoria	45	13
2206	2206	Aules de teoria	45	13
2209	2209	Aules de teoria	25	5
2210	2210	Aules de teoria	47	10
2211	2211	Aules de teoria	21	4
2201 02 Inf.	2201-02	Aules d'informàtica	40	16
Distribució per vagons i pisos				
Vagó 1	Quantitat	Vagó 2	Quantitat	
Primer Pis	114	Primer Pis	106	
Segon Pis	119	Segon Pis	87	
Tercer Pis	24	TOTAL	193	
TOTAL	257			
Simultàniament	450			