

**MÀSTER EN PSICOLOGIA GENERAL SANITÀRIA**  
**INFORME DE SEGUIMENT DEL CURS ACADÈMIC**  
**2013-2014**

**Informe elaborat per:**

Dr. Arturo Bados López, coordinador

**Informe revisat per:**

Comissió de Qualitat de la Facultat de Psicologia.

**Informe aprovat per:**

Comissió Acadèmica de la Facultat de Psicologia.

*Data:* 27 de gener del 2015

## Sumari

<b>1. PRESENTACIÓ</b> .....	3
<b>1.1 Tractament de les recomanacions dutes a terme per agències d'avaluació externes</b> .....	3
<b>2. INFORMACIÓ PUBLICADA</b> .....	6
<b>2.2 Seguiment i actualització de la informació publicada</b> .....	8
<b>3. ANÀLISI VALORATIVA DE L'ENSENYAMENT</b> .....	10
<b>3.1 Anàlisi de la informació i valoració d'indicadors</b> .....	10
<b>3.2 Dades sobre l'accés i matrícula</b> .....	11
<b>3.3 Orientació a l'estudiant</b> .....	11
<b>3.4 Planificació i gestió docent</b> .....	12
<b>3.5 Pràctiques externes</b> .....	21
<b>3.6 Mobilitat internacional</b> .....	22
<b>3.7 Treball fi de màster</b> .....	22
<b>3.8 Professorat</b> .....	24
<b>3.9 Gestió dels recursos materials i serveis</b> .....	24
<b>3.10 Resultats</b> .....	25
3.10.1 <i>Queixes, reclamacions i suggeriments</i> .....	25
3.10.2 <i>Satisfacció de l'alumnat amb l'acció docent i la planificació d'assignatures</i> .....	26
3.10.3 <i>Rendiment acadèmic</i> .....	27
<b>4. PROPOSTES DE MILLORA</b> .....	29
<b>4.1 Disseny, implementació i seguiment de les accions de millora</b> ....	29
<b>4.2 Propostes de millora que es deriven de la valoració que es fa del desplegament de la titulació, incloent-hi totes les propostes de modificació i pla de seguiment</b> .....	29
<b>4.3 Seguiment de les accions de millora del curs 09/10, 10/11 ,11/12, 12/13</b> .....	31
<b>5. EL SISTEMA D'ASSEGURAMENT INTERN DE LA QUALITAT (SAIQU) COM A EINA PER AL SEGUIMENT DE LES TITULACIONS DEL CENTRE</b> .	33
<b>ANNEXOS</b> .....	35

## DESPLEGAMENT I SEGUIMENT DE LES TITULACIONS OFICIALS A LA UB:

### 1. PRESENTACIÓ

El Màster Universitari en Psicologia General Sanitària per la Universitat de Barcelona (<http://www.ub.edu/estudis/ca/mastersuniversitaris/pgs>) té com a objectiu la formació de graduats i llicenciats en Psicologia perquè puguin exercir la professió sanitària anomenada Psicòleg General Sanitari, segons es recull en la disposició addicional setena de la Llei 33 / 2011 General de Salut Pública (BOE de 5-10-2011).

Segons aquesta Llei, "correspon al Psicòleg General Sanitari, la realització d'investigacions, avaluacions i intervencions psicològiques sobre aquells aspectes del comportament i l'activitat de les persones que influeixen en la promoció i millora de l'estat general de la seva salut, sempre que aquestes activitats no requereixin una atenció especialitzada per part d'altres professionals sanitaris".

El títol de Màster Universitari en Psicologia General Sanitària permet desenvolupar l'activitat professional per compte propi o aliè en l'àmbit sanitari i inscriure les unitats assistencials o consultes de psicologia en el Registre general de centres, serveis i establiments sanitaris.

El Màster consta de 90 crèdits, dels quals 78 són obligatoris. D'aquests, 30 corresponen a Pràctiques en centres externs i 12 al Treball Fi de Màster. La modalitat de docència és presencial. El Màster permet accedir als estudis de doctorat, tal como s'explica a <http://www.ub.edu/personal/propuestadoctorado20092010Catala.pdf>

#### 1.1 Tractament de les recomanacions dutes a terme per agències d'avaluació externes.

<b>Data del document oficial d'AQU:</b> 28/11/2013 <i>introduir la data del document publicat a la web de l'Agència de Polítiques i Qualitat, dins l'apartat VSMA de l'ensenyament.</i>	
1. Concretar los aspectos procedentes de los referentes externos que se han tenido en cuenta a la hora de diseñar el plan de estudios.	Los miembros del Grupo de Trabajo estudiaron los planes de estudio de diversos programas extranjeros de postgrado en Psicología Clínica y de la Salud. Inicialmente se realizó una selección de las Instituciones de Educación Superior mejor posicionadas en los rankings de universidades internacionales (Top 500 webmetrics Ranking of World Universities ( <a href="http://www.webometrics.info/en/world">http://www.webometrics.info/en/world</a> ) y World top 500 universities. Academic Ranking of World Universities ( <a href="http://www.shanghairanking.com/FieldSOC2012.html">http://www.shanghairanking.com/FieldSOC2012.html</a> ). De las mejor posicionadas, se seleccionaron aquellas universidades que ofrecían másteres relacionados con la psicología clínica y de la salud y proporcionaban información detallada en lengua inglesa de sus programas académicos y aspectos organizativos. Partiendo de las informaciones suministradas por las distintas universidades en sus páginas WEB, se estudiaron los programas de formación de postgrado de psicología clínica y de la salud de las universidades de Oxford, Londres, Harvard y Pensilvania: <ul style="list-style-type: none"> <li>- Oxford Doctoral course in Clinical Psychology (Oxford Institute of Clinical Psychology Training). Universidad de Oxford. Programa clínico doctoral de 3 años. Reino Unido (<a href="http://www.oxcpt.co.uk/">http://www.oxcpt.co.uk/</a>).</li> </ul>

- University College of London Doctorate in Clinical Psychology. Centre for Clinical Psychology. University college of London. Programa clínico doctoral de 3 años. Reino Unido. (<http://www.ucl.ac.uk/dclinpsy/>).
- Harvard University's Clinical Psychology Program. The graduate school of Arts and Sciences. Department of Psychology. Programa clínico doctoral de 5 años. Estados Unidos ([http://www.gsas.harvard.edu/programs\\_of\\_study/psychology.php](http://www.gsas.harvard.edu/programs_of_study/psychology.php)).
- Clinical Training Program of the University of Pennsylvania. Department of Psychology. Programa clínico doctoral de 5 años. Estados Unidos (<http://psychology.sas.upenn.edu/graduate/resareas/cppp>).

Específicamente se recogió información sobre los objetivos y la duración de estos estudios, la estructura y los contenidos de los cursos, las distintas asignaturas impartidas, las estrategias docentes y de aprendizaje (*clases magistrales, prácticas, seminarios, talleres, tutorías*), las tareas a realizar por parte de los alumnos, la experiencia clínica y de investigación ofrecida y la metodología evaluativa. En el Anexo 1 se exponen unas tablas resumen de las características básicas de los programas de cada una de las universidades.

En el análisis y comparación de los distintos programas se tuvieron en cuenta las distintas legislaciones que regulan la formación y la práctica de la Psicología en los distintos países. El conocimiento obtenido permitió tener una visión actual de los aspectos más relevantes, tanto a nivel de contenidos como organizativos, que se consideran esenciales en la formación de profesionales del ámbito de la salud.

Los programas analizados ofrecen la formación requerida para trabajar como psicólogo en el ámbito clínico y de la salud en Reino Unido y Estados Unidos. Cumplen, por tanto, con los estándares de competencia establecidos por el Health Professions Council y el BPS accreditation criteria for training in Clinical Psychology de Reino Unido y por el Psychological Clinical Science Accreditation System y American Psychological Association, en el caso de Estados Unidos. Son programas de 3 a 5 años de formación que incluyen formación teórica, práctica clínica y formación en investigación. Todos ellos posibilitan la obtención del grado de doctor al finalizar el programa. Entre los aspectos que consideramos de referencia en estas titulaciones destacamos el énfasis dado a la base científica de la Psicología y a la práctica clínica basada en la evidencia, y el peso dado a las intervenciones cognitivo-conductuales.

El plan de estudios del Máster de Psicología General Sanitaria diseñado se basa en un enfoque científico y profesional y pretende que los estudiantes adquieran las competencias que permitan evaluar y formular hipótesis sobre el comportamiento de las personas e intervenir sobre estos comportamientos con la finalidad de promover y mejorar la salud. Al igual que los programas antes citados, enfatiza el enfoque científico en psicología y la práctica basada en la evidencia. Asimismo, enfatiza la orientación cognitivo-conductual, aunque considera también otras orientaciones como la sistémica y la fenomenológica.

En cuanto a los contenidos compartidos con los programa anteriores, pueden mencionarse los fundamentos científicos de la psicología de la salud, las bases profesionales de esta, las habilidades clínicas, las habilidades y



	<p>métodos de evaluación e intervención, la psicología de la salud, los programas de intervención en distintos trastornos, la neuropsicología y las prácticas clínicas en centros externos. De todos modos, las diferencias en la duración de los programas referidos (3-5 años) respecto al Máster de Psicología General Sanitaria (1,5 años) ha limitado la amplitud de contenidos y ciertas materias consideradas en los programas anteriores han tenido que ser acortadas (p. ej., metodología de investigación, prácticas profesionales). Otros contenidos han sido omitidos por considerarlos de menor importancia en un máster profesionalizador de duración limitada (p. ej., historia de la psicología, estadística, desarrollo evolutivo). Finalmente, al tratarse de un máster oficial, permite acceder posteriormente a un doctorado y proseguir los estudios correspondientes.</p>
<p>2. Revisar el diseño del plan de estudios del Grado en Psicología antes del año 2016, según lo que establece Ley 33/2011, de 4 de octubre, General de Salud Pública.</p>	<p>Se han iniciado las primeras acciones de cara al diseño del nuevo plan de estudios de Psicología. Como primer paso, se ha solicitado la creación de diversas menciones, entre ellas la mención necesaria para acceder al máster en Psicología General Sanitaria según lo que establece la Ley 33/2011, de 4 de octubre, General de Salud Pública.</p>
<p>3. Ajustar la distribución temporal del programa formativo.</p>	<p>Se ha ajustado la distribución de ECTS del programa formativo, de modo que ahora en el segundo semestre se cursan sólo 29 créditos: 5 ECTS correspondientes a materias obligatorias, 12 ECTS de materias optativas y 12 ECTS de prácticas externas.</p>

## 2. INFORMACIÓ PUBLICADA

El centre publica en el seu web <http://www.ub.edu/psicologia/> tota la informació bàsica relacionada amb el desenvolupament operatiu dels programes formatius conjuntament amb els indicadors relacionats de tots els ensenyaments que ofereix el centre. Aquesta informació segueix els criteris generals d'estructura i continguts unificats per a totes les titulacions de la UB.

Durant el curs 2013-14 s'han incorporat millores en la pàgina web de la Facultat de Psicologia. En concret, s'ha iniciat un procés de traducció dels continguts al castellà i a l'anglès amb l'objectiu de fer arribar la informació del centre a un conjunt més ampli de persones interessades en estudiar a la Facultat de Psicologia.

D'altra banda, s'han incorporat quatre mòduls nous a la pàgina web del centre:

- Ocupabilitat i empenedoria (<http://www.ub.edu/psicologia/ca/ocupabilitat-i-empenedoria/blog-2>) que ofereix informació relacionada amb aquests temes.
- Comissió d'Igualtat Psicologia (<http://www.ub.edu/psicologia/ca/comissio-d-igualtat-psicologia/blog>) que ofereix informació sobre activitats relacionades amb la igualtat entre totes les persones.
- Associació de Teatre Psicologia (<http://www.ub.edu/psicologia/ca/associacio-de-teatre-psicologia>)
- Mòduls sobre informacions específiques que apareixen a la pàgina principal: *Avisos, Gestió Administrativa i Beques; Jornades, Simpòsiums i Congressos; Tesis doctoral.*

També s'han creat enllaços a les pàgines web de la Universitat de l'Experiència ([http://www.ub.edu/experiencia/ca/index\\_nou.html](http://www.ub.edu/experiencia/ca/index_nou.html)), de la Coral Facultat de Psicologia UB (<http://www.coralpsicubedu.org/>) i Psicologia TV (enllaç a UBTv on es seleccionen els vídeos relacionats amb la Facultat de Psicologia: <http://www.ub.edu/ubtv/explora/materies/psicologia>).

Finalment, també s'han incorporat enllaços a les xarxes socials de la Facultat de Psicologia: twitter ([@FacPsicoUB](https://twitter.com/FacPsicoUB)), Facebook (<https://www.facebook.com/FacPsicoUB>), Instagram (<http://instagram.com/psicologiaub>).

En definitiva, el centre ha estat treballant en millorar i incrementar la informació de la pàgina web. D'aquesta manera, s'intenta arribar a un públic més ampli, incrementar els recursos d'informació, amb especial èmfasi en relació a la inserció laboral, aspecte crític donada la situació actual de crisi i les dades del darrer informe d'inserció laboral de l'AQU on mostra un índex elevat d'atur entre els llicenciats en psicologia.

Un recurs que cal implementar a la pàgina web del centre és la informació sobre els mecanismes de defensa de l'estudiant, informació sobre els procediments d'atenció de queixes, reclamacions i suggeriments.

La informació sobre el professorat es canalitza a través dels departaments amb links al directori de la Universitat de Barcelona que garanteix una informació actualitzada referent a la vinculació del professorat als diferents departaments i referent a l'adreça de correu electrònic i telèfon (<http://www.ub.edu/psicologia/estructura-i-organitzacio/departaments>). Tal i com ja s'ha comentat a l'apartat 1.3, punt 1 d'aquest informe, s'està treballant per publicar més informació respecte al professorat.

Així mateix, el centre, mitjançant el seu apartat de Sistema de Gestió de la Qualitat publica informació sobre la política de qualitat del centre i dels processos que se segueixen així com informació relacionada amb els indicadors de tots els seus ensenyaments oficials.

<http://www.ub.edu/psicologia/sistema-de-qualitat/presentacio>

Des de la pàgina principal del web del centre es pot accedir ràpidament a la informació pertinent a:

- [Estudis de grau.](#)
- [Estudis de postgrau.](#)
- [Mobilitat.](#)
- [Recerca.](#)
- [Societat, Empreses i Institucions.](#)
- [Ocupabilitat i Emprenedoria.](#)
- [Serveis d'Atenció Psicològica.](#)
- [Alumni UB.](#)
- [Associació de Teatre Psicologia.](#)
- [Comissió d'Igualtat Psicologia.](#)

També es té un accés directa a:

- [Suggeriments.](#)
- [Universitat de l'experiència.](#)
- [Campus virtual.](#)
- [Rep les notes al mòbil.](#)
- [Recursos Documentals \(CRAI\).](#)
- [Portal de la recerca.](#)
- [Lliga Universitària de debat.](#)
- [Recursos Lingüístics.](#)
- [Sistema de Qualitat.](#)

De forma general, la informació sobre màsters universitaris de la Facultat de Psicologia es troba a la secció corresponent a estudis de postgrau, juntament amb màsters i títols propis, programes de doctorat i altra oferta formativa. A l'adreça següent es mostra un llistat de tots els màsters universitaris que ofereix el centre:

<http://www.ub.edu/psicologia/ca/informacio-general/masters-universitaris-oficials>

Cadascun del màsters universitaris està enllaçat a una pàgina pròpia de la web de la Facultat de Psicologia on es proporciona informació del màster i un enllaç amb la pàgina web oficial que depèn de la UB. En aquest sentit, la UB ha dissenyat un model de web per a cadascun dels màsters universitaris on s'estructura la presentació de la informació i es defineixen quins continguts han d'estar disponibles en tres llengües i quins no. Aquest model el va aprovar la Comissió Acadèmica del Consell de Govern (sessió 176, 21 de setembre de 2012). Tots els màsters nous o reverificats s'ajusten al model des del curs 2012-2013.

Aquest model té com a objectiu proporcionar un circuit d'informació únic i estable per als webs dels màsters universitaris, on, a partir del programa d'aprenentatge i d'altres materials, es donen tots els detalls per extreure les informacions que han d'aparèixer a les diferents pàgines.

Part de la informació publicada a les webs oficials dels màsters s'extreu directament de la memòria verificada. Els centres són els responsables d'actualitzar les informacions que s'envien a Entorns Web perquè les publiqui a la web institucional. Com a control previ, l'Agència de Polítiques i de Qualitat comprova que les informacions publicades es corresponguin amb els textos de la memòria verificada.

A banda de la pàgina web, el centre disposa d'altres canals d'informació: s'organitzen sessions informatives en el context de les jornades de PSICOFUTUR per la Facultat de Psicologia dirigida a estudiants de tercer curs on s'informa del funcionament del quart curs (assignatures singulars, mencions, pràctiques externes, treball final de curs) i a estudiants de quart curs als quals se'ls informa dels estudis de postgrau que ofereix la Facultat, es fan tallers per orientar-los a buscar feina, hi estands d'empreses i institucions, etc. A més es realitza una jornada d'orientació professional organitzada conjuntament per la Facultat de Psicologia i pel Servei d'Atenció a l'Estudiant, que forma part de l'assignatura obligatòria de 4rt curs Psicologia i Professi3. En aquesta jornada es realitzen diferents conferències, entre elles una de l'oferta de postgrau de la UB d'interès pels futurs psic3legs, més en concret de l'oferta de la Facultat de Psicologia. A més s'organitzen taules informatives al llarg del tot el dia on es proporcionen tríptics i informació personalitzada des Màsters Oficials i Postgraus.

Pel que fa al Màster en Psicologia General Sanitària, i seguint el model de web dissenyat per la UB, s'ha creat un web (<http://www.ub.edu/estudis/ca/mastersuniversitaris/pgs>) que permet que qualsevol persona interessada tingui accés a informació completa sobre els següents aspectes del Màster:

- Característiques fonamentals del Màster.
- Objectius i competències del mateix.
- Accés i admissió: requisits d'accés, calendari i procés de preinscripció, criteris de selecció, procés de resolució y procediment de reclamació,
- Pla d'estudis.
- Reconeixement de crèdits
- Treball Fi de Màster (tipus, característiques, avaluació).
- Metodologia docent: organització i metodologia docent, sistema d'avaluació.
- Sortides professionals.
- Suport a l'estudi: beques i ajuts, accions de suport i d'orientació, mobilitat.
- Procés de matrícula.
- Calendari acadèmic i horaris de classe.
- Plans docents.
- Pràctiques curriculars (descripció general i centres de pràctiques, procés d'assignació, continguts, avaluació),
- Dades de l'ensenyament.

Així mateix, hi ha un apartat de "Dubtes, queixes i suggeriments" per a estudiants del Màster i altres persones interessades.

Tota la informació es presenta en català i castellà, i la més important també en anglès.

## **2.2 Seguiment i actualització de la informació publicada**





**B** Universitat de Barcelona

El sistema d'assegurament de la qualitat (SAIQU) introdueix els mecanismes per assegurar que la informació disponible sigui correcta i que s'actualitza amb la freqüència adequada. A tal efecte a tots els apartats del web s'indica la data de la darrera actualització.

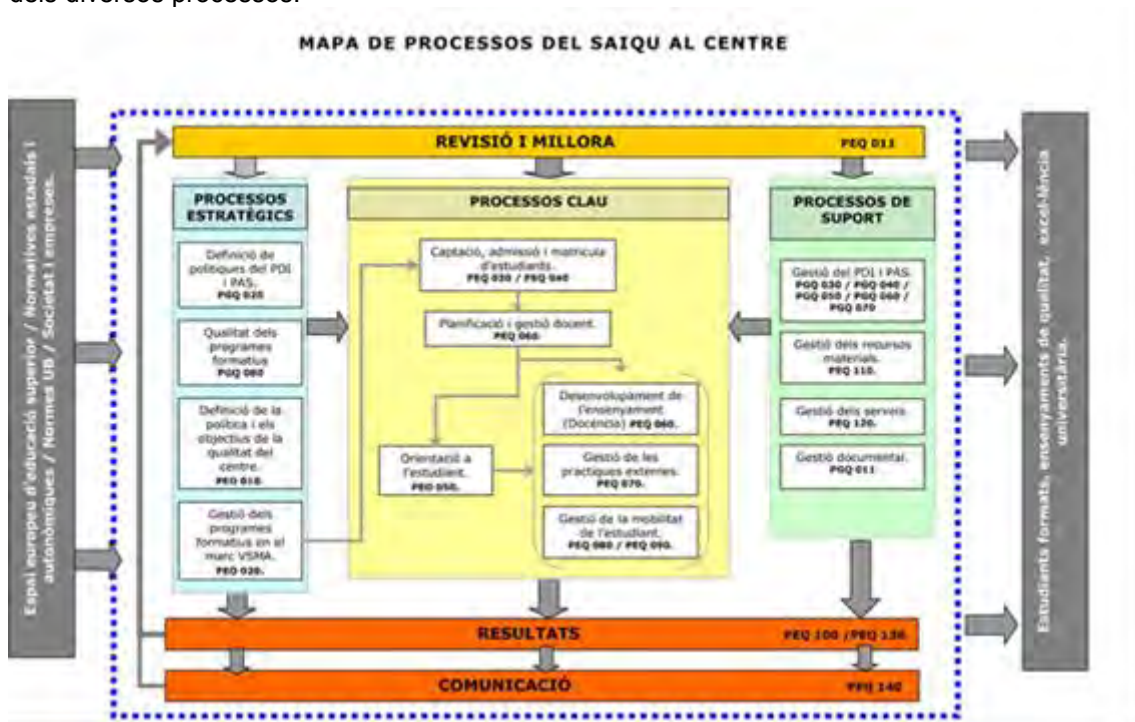
Com a novetat, durant el curs 2013-2014 s'ha habilitat un mòdul a la pàgina web del centre a través del qual es poden fer arribar a la facultat qualsevol tipus de suggeriment i/o incidència de la web amb l'objectiu de millorar i corregir possibles errors (<http://www.ub.edu/psicologia/ca/suggeriments>).

### 3. ANÀLISI VALORATIVA DE L'ENSENYAMENT

#### 3.1 Anàlisi de la informació i valoració d'indicadors

A través del SAIQU s'ha elaborat el mapa de processos de cada centre, cosa que ha permès identificar i classificar cada un dels processos clau que intervenen en el programa formatiu de l'ensenyament. A més, el SAIQU proposa el desplegament gradual d'un conjunt d'indicadors, lligats als diversos processos, fins al moment de l'acreditació.

Una de les tasques que ha estat duent a terme la Comissió de Qualitat del centre és desplegar el SAIQU a través del mapa de processos i els seus procediments associats. D'aquesta manera, des del centre ja s'ha reflexionat sobre qui i com s'ha de fer la tasca de planificació i avaluació dels diversos processos.



El nostre ensenyament es va iniciar el curs 2013-14 (*any a introduir pel centre*), per la qual cosa els processos sotmesos a un seguiment més exhaustiu són els següents:

- Captació, admissió i matrícula d'estudiants (PEQ 040)
- Orientació a l'estudiant (PEQ 050)
- Planificació i gestió docent (PEQ 060) —l'apartat de la publicació dels plans docents al GR@D, utilització del campus virtual i el treball i assoliment competencial de l'ensenyament
- Desenvolupament de l'ensenyament: Treball Final de Màster, Professorat, Pràctiques externes (PEQ 070), Mobilitat internacional (PEQ 080).
- Gestió dels recursos materials i serveis (PEQ 110 i 120)
- Resultats (PEQ 130) — l'apartat queixes, reclamacions i suggeriments (PEQ 100) i l'apartat de rendiment acadèmic i satisfacció dels estudiants.

### **3.2 Dades sobre l'accés i matrícula**

L'anàlisi ha estat portada a terme conjuntament pel Coordinador del Màster i el Vicedegana d'Afers Acadèmics i Estudiants en base a les dades proporcionades per Planificació Acadèmicodocent de la UB

[http://www.ub.edu/dades\\_academiques/estudis/masters/Preinscripcio%202013/M0M05.pdf](http://www.ub.edu/dades_academiques/estudis/masters/Preinscripcio%202013/M0M05.pdf)

[http://www.ub.edu/dades\\_academiques/estudis/masters/Matricula%202013/M0M0S.pdf](http://www.ub.edu/dades_academiques/estudis/masters/Matricula%202013/M0M0S.pdf)

El nombre de persones preinscrites al Màster Universitari en Psicologia General Sanitària va ser de 244, el que suposa un increment del 11,4% sobre les 219 preinscrites al Màster en Psicologia Clínica i de la Salut (màster que va precedir a l'actual Màster) durant el curs anterior. És molt probable que aquest increment es degui al fet que l'actual Màster és l'única via legal perquè un psicòleg pugui treballar en l'àmbit sanitari. No obstant això, com els actuals recursos només permeten oferir 50 places de matrícula, es crea un embut que impedeix a moltes persones obtenir el títol que els permetria treballar professionalment com a psicòlegs sanitaris.

Tots els alumnes finalment seleccionats per al Màster Universitari en Psicologia General Sanitària es van matricular en el mateix. A aquest resultat tan satisfactori, i no aconseguit en les edicions del Màster en Psicologia Clínica i de la Salut, han pogut contribuir el caràcter professionalitzador del Màster Universitari en Psicologia General Sanitària i el seguiment realitzat dels alumnes inicialment acceptats per assegurar la seva intenció de matrícula. En aquest seguiment es demana a cada candidat seleccionat si accepta o no la plaça i si té intenció de matricular-se. Una resposta negativa implica la selecció del següent candidat a la llista.

D'altra banda, 32 dels 42 alumnes de segon curs del Màster en Psicologia Clínica i de la Salut van optar per matricular-se al Màster Universitari en Psicologia General Sanitària, després adaptar-se al mateix seguint les recomanacions fetes des de la Coordinació del Màster. Aquesta adaptació els va permetre obtenir el títol professionalitzador amb una menor inversió de temps i diners.

Quant al perfil d'ingrés tots els alumnes complien el perfil d'ingrés planificat: llicenciatura o grau en Psicologia (o la corresponent titulació estrangera no homologada però clarament equivalent a la llicenciatura o grau en Psicologia, segons els criteris de la Comissió de Coordinació del Màster), haver obtingut, almenys, 90 crèdits ECTS de caràcter específicament sanitari i tenir un domini suficient (nivell C) de català o de castellà. A la selecció s'han tingut en compte els coneixements sobre l'àmbit de la psicologia clínica i de la salut, la nota mitjana de l'expedient acadèmic, la formació específica en l'àmbit de la psicologia clínica i de la salut, la experiència professional, docent i investigadora en l'àmbit de la psicologia clínica i de la salut i el coneixement de l'anglès degudament acreditat. Sembla esperable que un grup d'alumnes amb aquestes característiques siguin idonis per cursar el Màster i tinguin un bon rendiment acadèmic.

L'anàlisi anterior permet concloure que les dades relatives al procés de preinscripció, matrícula i perfil d'ingrés són altament satisfactòries amb l'única excepció que caldria augmentar els recursos per a poder oferir un major nombre de places d'accés. Això implica en primer lloc un augment de les places en els centres de pràctiques i en segon lloc, la contractació d'un major nombre de professors, ja que l'actual plantilla és insuficient per crear un nou grup de docència.

### **3.3 Orientació a l'estudiant**

S'han fet informacions i accions prèvies a la matrícula, accions d'orientació i acollida específiques de la titulació per als estudiants de nou ingrés i accions d'orientació i de suport per als estudiants de la titulació. Aquestes activitats es detallen mes avall i assoleixen clarament les especificacions de la memòria verificada.

El Màster compta amb una web específica (<http://www.ub.edu/estudis/ca/mastersuniversitaris/pgs>) en la qual els estudiants poden consultar tota la informació relativa a la titulació. Així mateix, hi ha una pàgina de la UB en general amb les preguntes més freqüents dels màsters universitaris: ([www.ub.edu/web/ub/ca/estudis/oferta\\_formativa/master\\_universitari/preguntes\\_frequents/preguntes\\_frequents.html](http://www.ub.edu/web/ub/ca/estudis/oferta_formativa/master_universitari/preguntes_frequents/preguntes_frequents.html)) i una pàgina específica de la facultat de Psicologia: <http://www.ub.edu/psicologia/ca/faq-s/preguntes-frequents-faq-2>

D'altra banda, cada estudiant ha comptat amb un tutor al llarg de tot el Màster, el qual li va ser assignat en el moment en què va ser admès al mateix. Els tutors van estar ja disponibles abans de la matriculació per acollir els estudiants, resoldre els seus dubtes i orientar-los en el procés de matriculació.

Coincidint amb el període de matrícula i abans del començament de les classes, es va realitzar una sessió de presentació als estudiants seleccionats per informar-los dels aspectes més importants del Màster i facilitar la seva orientació i incorporació al mateix.

A més, els estudiants van disposar d'adreces de contacte per a consultes sobre temes administratius ([mastersoficialspsico@ub.edu](mailto:mastersoficialspsico@ub.edu)) i de docència i organització ([master.psicologiasanitaria@ub.edu](mailto:master.psicologiasanitaria@ub.edu)) del Màster:

Un cop matriculats, els estudiants van comptar amb la web del Màster, la plataforma del Campus Virtual com a suport a la docència i la disponibilitat del tutor que els havia estat assignat durant el període del Màster i al qual podien acudir per a qualsevol consulta, dubte, queixa o suggeriment relacionades amb l'ensenyament rebut.

A més, i per tal d'afavorir l'aprenentatge dels estudiants durant el Màster, en cada assignatura va haver un coordinador responsable al qual podien dirigir-se per qualsevol tema relatiu a la mateixa. Així mateix, en les assignatures de Pràctiques Externes i Treball Fi de Màster, cada estudiant va comptar amb un tutor acadèmic (tutor de facultat) que li va guiar en el seu aprenentatge, juntament amb un tutor professional (tutor de centre) per a les Pràctiques Externes.

Per altra banda, quan algun estudiant no ha pogut resoldre amb el tutor corresponent els assumptes plantejats, han comptat amb la disponibilitat del Coordinador del Màster i de la Coordinadora de Pràctiques del Màster.

Finalment, per facilitar l'aprenentatge a les persones que no entenen el català, gran part del professorat va impartir les classes en castellà durant el primer semestre. A partir del segon semestre, cada professor/a va impartir les classes en català o castellà, segons la seva preferència.

### **3.4 Planificació i gestió docent**

El Coordinador del Màster, juntament amb el Vicedeganat d'Afers Acadèmics i Estudiants de la Facultat han analitzat els indicadors proporcionats per Gestió Acadèmica de la UB, la Agència de Polítiques i Qualitat, l'aplicació informàtica GR@D (on consten els plans docents), la Comissió de Coordinació del Màster i la Secretaria d'Estudiants i Docència de la Facultat de Psicologia.

Els indicadors relatius a aquest apartat són altament satisfactoris. El 100% de les assignatures van presentar el pla docent publicat i aquests plans docents disposaven dels continguts mínims definits en el document de "Normes reguladores dels plans docents". Durant el curs acadèmic 2013-14 no va haver cap assignatura amb matrícula inferior a 5 alumnes. El nombre més petit d'alumnes matriculats a una assignatura va ser de 14. Tampoc va haver cap alumne que suspengués alguna assignatura.



El 100% (32 de 32) dels estudiants del Màster en Psicologia Clínica i de la Salut que es van adaptar al Màster Universitari en Psicologia General Sanitària va presentar el Treball Fi de Màster, el qual van superar tots satisfactòriament. El 93% del total (30/32) van obtenir una puntuació igual o superior a 7, el 75% (24/32), igual o superior a 8 i el 34,4% (11/32), igual o superior a 9. El rendiment doncs, tal com mostren els resultats del Treball Fi de Màster, va ser molt satisfactori. Es presenta més informació sobre el Treball Fi de Màster al punt 3.6.

Pel que fa a la categoria del professorat, el 87,5% de les assignatures teòriques va ser impartit per doctors. Aquest percentatge va ser menor en les Pràctiques Externes (69%) i en el Treball Fi de Màster (77,4%), però això és comprensible, ja que es tracta d'un màster professionalitzador i interessa que els tutors siguin persones amb experiència en el camp de la salut, siguin o no doctors. Es presenta més informació sobre el professorat al punt 3.7.

En relació a la metodologia docent de les assignatures teòriques, inclou teoria (al voltant del 66%) i pràctiques (al voltant del 33%). Aquestes dades són coincidents amb la realitat de la docència que es desenvolupa a les aules. Per altra banda existeixen les pràctiques en centres externs (hospitals, fonamentalment), les quals representen el 33% dels crèdits del Màster.



## Llistat de competències de la titulació (perfil de formació)

- **Competències bàsiques**

- *CB6 – Poseer y comprender conocimientos que aporten una base u oportunidad de ser originales en el desarrollo y/o aplicación de ideas, a menudo en un contexto de investigación.*
- *CB7 – Que los estudiantes sepan aplicar los conocimientos adquiridos y su capacidad de resolución de problemas en entornos nuevos o poco conocidos dentro de contextos más amplios (o multidisciplinares) relacionados con su área de estudio.*
- *CB8 – Que los estudiantes sean capaces de integrar conocimientos y enfrentarse a la complejidad de formular juicios a partir de una información que, siendo incompleta o limitada, incluya reflexiones sobre las responsabilidades sociales y éticas vinculadas a la aplicación de sus conocimientos y juicios.*
- *CB9 – Que los estudiantes sepan comunicar sus conclusiones y los conocimientos y razones últimas que las sustentan a públicos especializados y no especializados de un modo claro y sin ambigüedades.*
- *CB10 – Que los estudiantes posean las habilidades de aprendizaje que les permitan continuar estudiando de un modo que habrá de ser en gran medida autodirigido o autónomo.*

- **Competències generals/transversals** (a omplir pel centre)

- *CG1 - Utilizar las tecnologías de la información y la comunicación en el desempeño profesional.*
- *CG2 - Formular hipótesis de trabajo en investigación y recoger y valorar de forma crítica la información para la resolución de problemas, aplicando el método científico.*
- *CG3 - Desarrollar su trabajo desde la perspectiva de la calidad y la mejora continua, con la capacidad autocrítica necesaria para un desempeño profesional responsable.*
- *CG4 - Saber comunicar y comunicarse con otros profesionales, y dominar las habilidades necesarias para el trabajo en equipo y en grupos multidisciplinares.*
- *CT1 - Demostrar capacidad para relacionar conocimientos de una forma crítica y rigurosa*
- *CT2- Mostrar interés por el aprendizaje continuado, la actualización de conocimientos y la formación profesional continuada.*
- *CT3- Reconocer y respetar la diversidad humana y comprender que las explicaciones psicológicas pueden variar a través de poblaciones y contextos.*

- *CT4- Ser capaz de analizar el trabajo realizado de manera crítica, valorando los puntos fuertes y débiles.*
- *CT5- Mostrar capacidad crítica para valorar y discutir tanto el propio trabajo con el de otros profesionales.*
- *CT6- Mostrar un compromiso ético y profesional en relación con las responsabilidades cívicas y sociales.*
- *CT7- Ser capaz de abordar los problemas psicológicos desde la perspectiva de igualdad y dignidad de las personas.*
- *CT8- Mostrar un compromiso con los Derechos Humanos y democráticos de todas las personas, de forma especial los de las personas más vulnerables (personas con discapacidad, con trastornos psicológicos, víctimas, poblaciones aisladas o minoritarias, etc.).*
- *CT9- Mostrar un compromiso con la defensa de la salud de todas las personas y en todas las situaciones.*
- *CT10- Conocer y comprender las propias limitaciones personales, de conocimiento y habilidades psicológicas.*
  
- **Competències específiques** (a omplir pel centre)
  
- *CE1 - Adquirir, desarrollar y poner en práctica un concepto de salud integral, en donde tengan cabida los componentes biopsicosociales de la misma, de acuerdo con las directrices establecidas por la OMS.*
- *CE2 - Aplicar los fundamentos de la bioética y el método de deliberación en la práctica profesional, ajustándose su ejercicio como profesional sanitario a lo dispuesto en la Ley 44/2003, de 21 de noviembre, de ordenación de las profesiones sanitarias.*
- *CE3 - Mostrar habilidades de comunicación interpersonal y de manejo de las emociones adecuadas para una interacción efectiva con los pacientes, familiares y cuidadores en los procesos de identificación del problema, evaluación, comunicación del diagnóstico e intervención y seguimiento psicológicos.*
- *CE4 - Analizar críticamente y utilizar las fuentes de información clínica.*
- *CE5 - Redactar informes psicológicos de forma adecuada a los destinatarios.*
- *CE6 - Conocer el marco de actuación del psicólogo general sanitario y saber derivar al profesional especialista correspondiente.*
- *CE7 - Conocimiento de las obligaciones y responsabilidades del personal sanitario relativas a la confidencialidad de la información y de la protección de datos personales de los pacientes.*
- *CE8 - Conocer en profundidad la naturaleza psicológica del comportamiento humano, así como los factores sociales y biológicos que pueden afectarlo.*
- *CE9 - Conocer en profundidad la naturaleza psicológica de los trastornos del comportamiento humano.*
- *CE10 - Conocer en profundidad los factores psicosociales asociados a los problemas de salud y enfermedad.*



- *CE11 - Conocer en profundidad los factores biológicos y psicosociales asociados a los problemas de salud y enfermedad, especialmente los relacionados con la salud mental.*
- *CE12 - Conocer en profundidad los distintos modelos de evaluación e intervención en el campo de la Psicología General Sanitaria, así como las técnicas y procedimientos que de ellos se derivan para el abordaje de los trastornos del comportamiento y en los factores psicológicos asociados con los problemas de salud.*
- *CE13 - Planificar, realizar y, en su caso, supervisar el proceso de evaluación psicológica del comportamiento humano y de los factores psicológicos asociados con los problemas de salud para establecer la evaluación de los mismos.*
- *CE14 - Diseñar, desarrollar y en su caso supervisar y evaluar planes y programas de intervención psicológica, en función de la evaluación psicológica y de las variables individuales y sociales concurrentes en cada caso.*
- *CE15 - Conocer las actividades necesarias para la constitución, puesta en marcha y gestión de una empresa, sus distintas formas jurídicas y las obligaciones legales, contables y fiscales asociadas.*
- *CE16 - Conocimiento de la normativa vigente en el ámbito sanitario español.*
- *CE17 - Realizar actividades de promoción y de educación para la salud psicológica individual y comunitaria.*





*Relació de competències adquirides i avaluades en les diferents matèries i assignatures del màster*

MATÈRIES /ASSIGNATURES VINCULADES	COMPETÈNCIES																	
	CB 6	CB 7	CB 8	CB 9	CB 10	CG 1	CG 2	CG 3	CG 4	CT 1	CT 2	CT 3	CT 4	CT 5	CT 6	CT 7	CT 8	CT 9
Matèria: Fonaments Científics i Professionals de la Psicologia Sanitària																		
Assignatura Fonaments Científics i Professionals de la Psicologia Sanitària	X	X	X	X	X	X	X	X		X	X		X	X				
Matèria: Habilitats Terapèutiques del Psicòleg General Sanitari																		
Assignatura Habilitats Terapèutiques del Psicòleg General Sanitari		X		X	X			X	X			X	X		X	X	X	
Matèria: Habilitats i Mètodes d'Avaluació en Psicologia de la Salut																		
Assignatura Habilitats i Mètodes d'Avaluació en Psicologia de la Salut		X	X	X	X		X	X		X	X	X	X	X	X	X	X	X
Matèria: Habilitats i Mètodes d'Intervenció en Psicologia de la Salut																		
Assignatura Habilitats i Mètodes d'Intervenció en Psicologia de la Salut		X	X	X	X			X		X	X	X	X	X	X	X	X	X
Matèria : Intervenció en Trastorns d'Ansietat i de l'Estat d'Ànim																		
Assignatura Intervenció en Trastorns d'Ansietat i de l'Estat d'Ànim		X	X	X	X	X		X	X	X	X	X	X	X	X	X	X	X
Matèria : Intervenció en Psicologia de la Salut																		
Assignatura Intervenció en Psicologia de la Salut		X	X	X	X	X	X	X	X	X	X	X	X	X	X	X	X	X
Matèria: Intervenció en Neuropsicologia																		



MATÈRIES /ASSIGNATURES VINCULADES	COMPETÈNCIES																	
	CB 6	CB 7	CB 8	CB 9	CB 10	CG 1	CG 2	CG 3	CG 4	CT 1	CT 2	CT 3	CT 4	CT 5	CT 6	CT 7	CT 8	CT 9
Assignatura Intervenció en Neuropsicologia		X	X	X	X		X	X		X	X	X	X	X	X	X	X	X
Matèria : Àrees d'aplicació en Psicologia de la Salut		X	X	X	X	X	X	X	X	X	X	X	X	X	X	X	X	X
Assignatura Addiccions		X	X		X	X		X	X									
Assignatura Aplicacions en Psicologia de la Salut		X	X	X	X	X	X	X	X	X	X	X	X	X	X	X	X	X
Assignatura Disfuncions Sexuals		X		X			X		X			X	X	X				
Assignatura Intervenció amb Famílies		X	X	X				X	X			X		X		X		
Assignatura Intervenció en Trastorns Externalitzats en Nens i Adolescents		X	X	X	X	X	X	X	X	X	X	X	X	X	X			
Assignatura Intervenció en Trastorns Internalitzats en Nens i Adolescents		X	X	X	X	X		X	X									
Assignatura Promoció i Prevenció en Psicologia de la Salut		X	X	X	X		X	X	X			X				X		X
Assignatura Trastorns de la personalitat		X		X			X		X			X	X	X				
Assignatura Trastorns del Son			X	X	X					X	X		X					
Assignatura Trastorns Relacionats amb l'Alimentació i el Pes			X	X					X	X			X	X				
Matèria : Pràctiques Externes		X	X	X	X	X	X	X	X	X	X	X	X	X	X	X	X	X
Assignatura Pràctiques Externes I		X	X	X	X	X	X	X	X	X	X	X	X	X	X	X	X	X
Assignatura Pràctiques Externes II		X	X	X	X	X	X	X	X	X	X	X	X	X	X	X	X	X
Treball final de Màster	X		X	X		X	X	X	X	X	X	X	X	X	X	X	X	X



MATÈRIES /ASSIGNATURES VINCULADES	COMPETÈNCIES																	
	CT 10	CE 1	CE 2	CE 3	CE 4	CE 5	CE 6	CE 7	CE 8	CE 9	CE 10	CE 11	CE 12	CE 13	CE 14	CE 15	CE 16	CE 17
Matèria: Fonaments Científics i Professionals de la Psicologia Sanitària																		
Assignatura Fonaments Científics i Professionals de la Psicologia Sanitària	X				X		X	X								X	X	
Matèria: Habilitats Terapèutiques del Psicòleg General Sanitari																		
Assignatura Habilitats Terapèutiques del Psicòleg General Sanitari	X			X					X									
Matèria: Habilitats i Mètodes d'Avaluació en Psicologia de la Salut																		
Assignatura Habilitats i Mètodes d'Avaluació en Psicologia de la Salut	X			X	X	X	X					X	X	X	X			
Matèria: Habilitats i Mètodes d'Intervenció en Psicologia de la Salut																		
Assignatura Habilitats i Mètodes d'Intervenció en Psicologia de la Salut	X									X			X		X			
Matèria : Intervenció en Trastorns d'Ansietat i de l'Estat d'Ànim																		
Assignatura Intervenció en Trastorns d'Ansietat i de l'Estat d'Ànim	X	X		X	X					X	X	X		X	X			
Matèria : Intervenció en Psicologia de la Salut																		
Assignatura Intervenció en Psicologia de la Salut	X	X		X		X	X		X		X		X	X	X			
Matèria: Intervenció en Neuropsicologia																		
Assignatura Intervenció en Neuropsicologia	X	X			X		X		X			X	X					



MATÈRIES /ASSIGNATURES VINCULADES	COMPETÈNCIES																	
	CT 10	CE 1	CE 2	CE 3	CE 4	CE 5	CE 6	CE 7	CE 8	CE 9	CE 10	CE 11	CE 12	CE 13	CE 14	CE 15	CE 16	CE 17
Matèria : Àrees d'aplicació en Psicologia de la Salut	X			X	X	X	X	X	X	X	X	X	X	X	X			X
Assignatura Addiccions				X	X		X	X				X	X	X	X			
Assignatura Aplicacions en Psicologia de la Salut	X			X			X				X				X			
Assignatura Disfuncions Sexuals	X				X				X	X	X	X		X	X			
Assignatura Intervenció amb Famílies				X				X	X	X					X			
Assignatura Intervenció en Trastorns Externalitzats en Nens i Adolescents	X			X	X	X		X	X	X			X	X	X			
Assignatura Intervenció en Trastorns Internalitzats en Nens i Adolescents				X	X					X	X	X	X	X	X			
Assignatura Promoció i Prevenció en Psicologia de la Salut									X		X	X						X
Assignatura Trastorns de la personalitat	X				X				X	X	X	X		X	X			
Assignatura Trastorns del Son					X	X						X		X	X			
Assignatura Trastorns Relacionats amb l'Alimentació i el Pes				X	X		X		X	X	X	X	X	X	X			
Matèria : Pràctiques Externes	X	X	X	X	X	X	X	X	X	X	X	X	X	X	X		X	X
Assignatura Pràctiques Externes I	X	X	X	X	X		X	X	X	X	X	X	X	X			X	
Assignatura Pràctiques Externes II	X	X	X	X	X	X	X	X	X	X	X	X	X	X	X		X	X
Treball final de Màster	X	X	X	X	X	X	X	X	X	X	X	X	X	X	X		X	X

L'anàlisi del quadre anterior i el seguiment fet de les diferents assignatures ha posat de manifest que almenys una de les assignatures que compon cada matèria treballa i avalua les competències vinculades amb aquesta matèria emprant una sèrie de metodologies docents adequades a aquesta finalitat.

### **3.5 Pràctiques externes**

L'anàlisi ha estat feta per el Coordinador del Màster i la Coordinadora de Pràctiques del Màster a partir de les respostes dels estudiants a la enquesta que fa el Màster per valorar les pràctiques externes. L'avaluació de les pràctiques curriculars realitzades pels alumnes és comunicada al Vicedeganat de d'Afers Acadèmics i Estudiants.

En relació als resultats de les enquestes de valoració de les pràctiques externes per part dels estudiants, tots els centres avaluats han obtingut una nota de 5 o més en una escala de valoració global de 1 a 7. Més concretament, la puntuació ha sigut de 5 pel 30% dels centres, 6 pel 20% i 7 pel 50%. Utilitzant una escala de 0 a 10, el 100% dels centres avaluats han obtingut una qualificació superior a 6,6, el 70%, superior a 7 i el 50% igual a 10.

No obstant això, els resultats anteriors es van basar només en les respostes de 10 alumnes dels 30 possibles i alguns alumnes, tan dels que havien contestat com d'altres, van manifestar alguna queixa important com el no poder planificar i desenvolupar programes d'intervenció i no rebre l'adequada tutorització per part del seu tutor de centre i/o facultat (associat mèdic). De fet, en l'enquesta general que es va passar a la promoció 2012-14 al final del Màster per valorar diversos aspectes d'aquest, els 11 alumnes que van contestar van qualificar amb una mitjana de 8,45 sobre 10 (DT = 1,97) la adequació de les pràctiques externes, però només amb un 6,73 (DT = 2,01) el sistema de seguiment i avaluació de les mateixes.

Per corregir aquestes incidències, prevenir possibles ocurrencies futures i potenciar la retroalimentació dels alumnes, s'ha dissenyat des de la coordinació del Màster per al curs 2014-15 un pla d'Avaluació de la Qualitat de les Pràctiques Externes del Màster que inclou els següents punts:

1. Reunions amb els alumnes, un cop hagin finalitzat el seu període de pràctiques als diferents centres. El primer objectiu de les esmentades reunions és avaluar els aspectes positius i punts forts del programa ofert així com els aspectes que es podrien millorar. Concretament, s'avaluaran els següents aspectes:
  - Tutorització de l'alumne perquè adquireixi les competències pròpies de les Pràctiques Externes, inclosa la del disseny i desenvolupament de programes d'intervenció.
  - Informació per part dels tutors de facultat als respectius tutors de centre sobre les activitats que pot desenvolupar l'alumne i sobre les funcions pròpies del tutor de centre.
  - Tutorització per part dels tutors de facultat de la memòria de Pràctiques i del Treball Fi de Màster.
2. Enviament d'una carta als tutors de facultat per informar del pla d'avaluació i dels punts que inclou.
3. Proporcionar a cada centre la retroalimentació corresponent per tal de consolidar els punts forts detectats i facilitar la introducció de possibles millores.

Malgrat no disposar d'informes específics de valoració per part dels tutors externs de les pràctiques curriculars, aquests informen, en general, que el rendiment dels estudiants en pràctiques és molt favorable i així es confirma en el qüestionari on valoren l'activitat pràctica de l'alumne i que envien al tutor de facultat. Les dades de rendiment també van en aquest sentit. El 100% (30 de 30) dels estudiants matriculats a Pràctiques Externes I, les van terminar i tots les

van superar satisfactòriament. El 90% del total (27/30) van obtenir una puntuació igual o superior a 7, el 83,3% (25/30), igual o superior a 8 i el 66,7% (20/30), igual o superior a 9. La taxa d'èxit i la taxa de rendiment van ser del 100%. Pel que fa a les Pràctiques Externes II, El 100% (29 de 29) dels estudiants matriculats a Pràctiques Externes II, las van terminar i tots les van superar satisfactòriament. El 89,7% del total (26/29) van obtenir una puntuació igual o superior a 7, el 82,8% (24/29), igual o superior a 8 i el 69% (20/29), igual o superior a 9. La taxa d'èxit i la taxa de rendiment van ser del 100%. El rendiment de les pràctiques és, doncs, molt satisfactori.

Finalment, donat el previsible augment de la demanda per accedir al Màster en Psicologia General Sanitària, es continuen fent gestions per part de la UB per incrementar substancialment el nombre de places de pràctiques a partir del curs 2015-16.

Cap dels estudiants va realitzar pràctiques curriculars optatives ni pràctiques no curriculars.

### **3.6 Mobilitat internacional**

A aquest Màster no es contempla la mobilitat d'estudiants propis o d'acollida.

### **3.7 Treball fi de màster**

Veure annex "Fitxa Treball Fi de Màster".

L'anàlisi ha estat portada a terme conjuntament pel Coordinador del Màster i el Vicedeganat d'Afers Acadèmics i Estudiants en base a les dades proporcionades per Planificació Academicodocent de la UB. La normativa de la UB respecte al Treball Fi de Màster pot consultar-se en:

[http://www.giga.ub.edu/acad/gdoc/fitxers/pdf/normes\\_TFM.pdf](http://www.giga.ub.edu/acad/gdoc/fitxers/pdf/normes_TFM.pdf)

La normativa reguladora dels Treballs Fi de Màster Universitari de La Facultat de Psicologia de la Universitat de Barcelona es troba publicada a la web del centre:

[http://www.ub.edu/psicologia/images/stories/TFM\\_Normativa\\_Psicologia\\_2012.pdf](http://www.ub.edu/psicologia/images/stories/TFM_Normativa_Psicologia_2012.pdf)

El Màster té elaborat un document-calendari que permet planificar el TFM i facilita el seguiment del mateix i la programació de la seva avaluació. Així mateix, els alumnes poden consultar al web del Màster tota la informació sobre els tipus de TFM, la possibilitat de fer un TFM de recerca i l'oferta de places disponibles, el sistema d'avaluació del TFM, els criteris de qualificació del mateix per part del tribunal i els tribunals de TFM davant dels quals defensaran el seu treball. Finalment, els alumnes poden consultar al web el pla docent del TFM:

[http://www.ub.edu/grad/plae/AccesInformePDInfes?curs=2014&assign=571028&ens=M0M0S&re\\_curs=pladocent&n2=1&idioma=CAT](http://www.ub.edu/grad/plae/AccesInformePDInfes?curs=2014&assign=571028&ens=M0M0S&re_curs=pladocent&n2=1&idioma=CAT)

Durant el curs 2013-14, el calendari per elaborar i presentar el TFM es va seguir d'acord al pla previst. El Màster disposa d'un protocol d'avaluació per avaluar el TFM, el qual pot consultar-se en

[http://www.ub.edu/psicologia/images/masters/Psicologia\\_General\\_Sanitaria/TFM\\_Criteris\\_de\\_qualificaci%C3%B3.pdf](http://www.ub.edu/psicologia/images/masters/Psicologia_General_Sanitaria/TFM_Criteris_de_qualificaci%C3%B3.pdf)

Tots els TFM presentats son guardats en format electrònic pel Coordinador del Màster y pel Coordinador del TFM, tal i com especifica la normativa reguladora dels plans docents de les assignatures i de l'avaluació i la qualificació dels aprenentatges de la UB (Aprovada per Consell de Govern en data 8 de maig de 2012).

El coordinador del TFM va ser triat per la Comissió de Coordinació del Màster entre un dels seus membres. En concret, es va pensar que la persona més adequada seria el membre responsable

del programa de doctorat en Psicologia Clínica i de la Salut, ja que almenys una tercera part dels alumnes del Màster fan un TFM de recerca en l'àrea de psicologia clínica i de la salut i molts d'ells es mostren interessats a fer el doctorat.

L'elecció del tutor de TFM depèn del tipus d'aquest últim. Si consisteix en una presentació de casos clínics, el tutor és l'associat metge o professor ordinari que s'encarrega de tutoritzar les pràctiques dels alumnes al centre que els ha correspost. Si el TFM consisteix en una recerca empírica, el tutor és el professor que dirigeix la línia de recerca corresponent i ha proposat una plaça per realitzar el TFM dins de la mateixa.

Es comunica als tutors quines són les seves funcions i les característiques del TFM mitjançant un correu electrònic en què se'ls remet a la informació que consta al web: a) normativa reguladora dels Treballs Fi de Màster Universitari de la Facultat de Psicologia de la Universitat de Barcelona ([http://www.ub.edu/psicologia/images/stories/TFM\\_Normativa\\_Psicologia\\_2012.pdf](http://www.ub.edu/psicologia/images/stories/TFM_Normativa_Psicologia_2012.pdf)) i tota la informació sobre característiques i avaluació del TFM (<http://www.ub.edu/estudis/ca/mastersuniversitaris/pgs/treball-final-de-master>).

Malgrat tot, hi va haver problemes en alguns casos i uns pocs alumnes dels que feien TFM de casos clínics es van queixar de no haver rebut la tutorització adequada. Com a conseqüència, es va mantenir una entrevista amb els tutors afectats, per tal d'escoltar el seu punt de vista i solucionar possibles malentesos. A més, a partir del curs 2014-15 s'enviarà un correu electrònic als tutors en el qual s'especificaran les seves funcions i característiques del TFM sense necessitat d'haver de consultar el web.

La satisfacció dels alumnes respecte al TFM va ser avaluada mitjançant quatre ítems d'una enquesta general que es va passar a la promoció 2012-14 al final del Màster per valorar diversos aspectes d'aquest. Els 11 alumnes que van contestar van qualificar amb una mitjana de 6,30 sobre 10 (DT = 1,57) la claredat en la definició dels objectius, amb un 6,00 (DT = 2,53) el procés d'organització, supervisió i avaluació del TFM, i amb un 6,90 (DT = 2,28) la satisfacció amb els aprenentatges derivats de l'elaboració del TFM. Atès que la qualificació va ser molt més alta en el cas dels que van fer un TFM de recerca (M = 9), això ve a corroborar l'existència d'un problema relacionat amb els tutors de TFM de tipus més professional (casos clínics). Durant el curs 2014-15 intentarem solucionar aquest problema mitjançant el pla d'Avaluació de la Qualitat de les Pràctiques Externes i TFM, abans esmentat, i que inclou entrevistes amb els alumnes e informacions i reunions amb els tutors de TFM, Aquestes reunions permetran també avaluar la satisfacció dels tutors respecte al TFM.

Pel que fa a l'elecció de membres i tribunals, i atès el reduït nombre de professors del Màster, tots ells, excepte els associats mèdics, participen en els tribunals, encara que es procura que els professors associats actuïn només com a suplents.

El 100% (32 de 32) dels estudiants del Màster en Psicologia Clínica i de la Salut que es van adaptar al Màster Universitari en Psicologia General Sanitària va presentar el Treball Fi de Màster, el qual van superar tots satisfactòriament. El 93% del total (30/32) van obtenir una puntuació igual o superior a 7, el 75% (24/32), igual o superior a 8 i el 34,4% (11/32), igual o superior a 9. La taxa d'èxit i la taxa de rendiment van ser del 100%. El rendiment doncs, tal com mostren els resultats del Treball Fi de Màster, va ser molt satisfactori.

Finalment, s'assenyala amb una X la documentació requerida actualment en el procés d'acreditació que el nostre ensenyament pot evidenciar:

X	Pla docent TFM
X	Llistat amb tots els TFM presentats especificant el nom del treball, l'àmbit o línia de treball, la temàtica, el grup o línia de recerca vinculada en el cas dels TFM i la nota obtinguda per l'alumne.

X (excepte tutors)	Resultats de la satisfacció dels estudiants i tutors respecte el TFM
X	Taula amb el recull dels instruments d'avaluació i rúbriques per l'avaluació dels TFM

### 3.8 Professorat

L'anàlisi ha estat portada a terme conjuntament pel Coordinador del Màster i el Vicedeganat d'Afers Acadèmics i Estudiants en base a les dades proporcionades per Planificació Academicodocent de la UB i a les dades de Coordinació del Màster.

El nombre total de professorat amb docència planificada al GR@D va ser de 30. Quasi la meitat dels crèdits docents de les assignatures teòriques (47,5%) van ser impartits per professorat estable: catedràtics (11,2%), titulars i agregats (36,3%). El professors lectors van impartir un 17,9% de la docència del Màster. Una part important de la docència (26,9%) va recaure en els professors associats i associats mèdics (24,9%) i professors externs (2%), ja que es tracta d'un col·lectiu important per la seva experiència laboral en el món professional de la Psicologia. La resta de la docència (7,7%) del Màster va ser realitzada per altres tipus de professorat (Becari de Docència i Recerca). El percentatge de docència impartida per doctors va arribar al 87,5% en les assignatures teòriques.

Pel que fa a les Pràctiques Externes, el 38,6% de la docència va correspondre a professorat estable: catedràtics (10,5%), titulars i agregats (28,1%). Els percentatges corresponents a professors lectors y associats/associats mèdics van ser 3,5% i 57,9%, respectivament. Aquest últim percentatge té sentit al tractar-se d'un màster professionalitzador. En quant al Treball Fi de Màster, les dades van ser similars; els percentatges corresponents a professorat estable, professors lectors y associats/associats mèdics van ser, respectivament, 38,7%, 6,5% i 54,8%. El percentatge de docència impartida per doctors va ser de 69% en les Pràctiques Externes i 77,4% en el Treball Fi de Màster.

### 3.9 Gestió dels recursos materials i serveis

El Coordinador del Màster, juntament amb el Vicedeganat d'Afers Acadèmics i Estudiants de la Facultat han analitzat els indicadors proporcionats per la Agència de Polítiques i Qualitat ([http://www.ub.edu/gtr/documents/enquestes/enq\\_ens\\_masters\\_1314/MOMOS.pdf](http://www.ub.edu/gtr/documents/enquestes/enq_ens_masters_1314/MOMOS.pdf)).

En una escala de 10 punts, els estudiants van valorar amb una mitjana de 7,32 (DT = 2,48) en el primer semestre i 7,46 (DT = 2,33) en el segon semestre la seva satisfacció amb les instal·lacions del centre. Tot i que aquestes dades son bones, caldria comptar amb aules més atractives que tinguessin un millor equipament (p. ex., cadires, mitjans audiovisuals).

La Facultat de Psicologia està situada al campus Mundet. Aquesta ubicació fa que es trobi allunyada de qualsevol nucli urbà proveït dels serveis bàsics de cara a l'estudi. No obstant això, el campus integra tots aquests serveis. Així, es disposa d'una cafeteria i un restaurant, i si els estudiants es porten el menjar de casa, la facultat proporciona dos microones per escalfar els aliments. Al campus també s'hi troba el servei de reprografia, papereria i llibreria on els estudiants troben els llibres més rellevants utilitzats en la docència i material d'oficina, i hi poden fer fotocòpies. El campus disposa d'una oficina bancària amb caixer automàtic. No obstant això, aquest servei s'ha vist reduït a una única entitat. Fa uns pocs anys es disposava de caixers de tres bancs diferents. Aquesta disminució en el servei redueix les possibilitats dels estudiants a disposar dels seus diners quan es troben al campus si no són clients de l'entitat bancària que



manté la seva presència. El campus també té una oficina del Servei d'assistència mèdica (OSSMA).

Per als estudiants que venen de fora de Catalunya, al campus hi ha una oficina dels Serveis Lingüístics de la Universitat, els quals tenen un programa d'acollida, així com cursos de català gratuïts amb molts horaris i períodes diferents, borses d'intercanvi lingüístic, etc. D'altra banda, al campus també hi ha la presència de l'Escola d'Idiomes Moderns (EIM) per aquells estudiants que volen estudiar altres idiomes com l'anglès. A més a més, al Centre d'Autoaprenentatge de Llengües a la Biblioteca del campus Mundet també es poden aprendre altres llengües.

A la Facultat de Psicologia hi ha diverses associacions d'estudiants que participen activament en actes institucionals i propis com l'organització de la setmana cultural. Les associacions d'estudiants vetllen pels interessos dels alumnes i participen a través dels representants escollits en els òrgans de govern de la facultat. La Facultat també té un grup de teatre de Psicologia on aprenen i perfeccionen la interpretació. Aquesta activitat pot ser acceptada com a activitat amb reconeixement acadèmic. La Facultat també té la Coral de la Facultat de Psicologia on el professorat i els estudiants que ho desitgin poden participar-hi. La Facultat també ofereix alguns serveis externs de diagnòstic i assessorament psicològics, teràpia de conducta, neuropsicologia, tècniques augmentatives i alternatives de la comunicació, etc.

Al campus Mundet hi ha el servei CRAI–biblioteca amb 709 llocs d'estudi i consulta per als estudiants i disposa de 119.000 volums i més de 200 títols de revistes especialitzades per a les tres facultats del campus. També s'hi pot trobar una col·lecció de tests i manuals de test de 350 títols. A més a més, el CRAI ofereix recursos d'informació: bases de dades, revistes i sumaris electrònics, premsa digital, consulta de catàlegs, hemeroteca, etc. D'altra banda, la biblioteca proporciona serveis de préstec i consulta, així com una sala d'ordinadors per consultar Internet, aules d'estudi i sales amb fotocopiadores a disposició dels estudiants.

Respecte als equipaments docents de la Facultat, es disposa de 2056 llocs per a la docència distribuïts en 21 aules, a més a més de 147 ordinadors en cinc aules d'informàtica per a la docència i dos laboratoris docents per realitzar pràctiques de les assignatures. També proporciona 30 llocs de treball en una sala d'estudi amb 16 ordinadors a disposició lliure de l'alumnat. El centre està dotat de connexió wifi per a tots els membres de la Facultat.

La Facultat de Psicologia està dotada de diferents laboratoris de docència i de recerca on els estudiants poden realitzar pràctiques curriculars, en alguns casos vinculades a l'itinerari de recerca.

En línies generals, el Campus de Mundet disposa de tots els equipaments necessaris per al desenvolupament de la vida universitària, no obstant això, s'observa una baixa vida de campus i els estudiants venen a la Facultat a fer exclusivament les activitats docents.

Finalment, un cop a l'any es fa un simulacre d'incendi coordinat per l'OSSMA que implica desallotjar els tres edificis que configuren la Facultat. Aquests simulacres serveixen, d'una banda, per posar a prova els instruments i protocols d'emergència i, d'altra banda, per preparar a als estudiants i els treballadors per saber com actuar en un cas d'emergència. La valoració d'aquesta activitat ha estat valorada positivament per l'OSSMA.

### **3.10 Resultats**

#### **3.10.1 Queixes, reclamacions i suggeriments**

Actualment, la Facultat no disposa d'un sistema que permeti tenir un registre de les queixes rebudes. No obstant això, el coordinador del Màster controla i regula les queixes de la manera que es cita a continuació. A l'inici de curs els estudiants reben instruccions clares i precises dels circuits a seguir per a qualsevol queixa o suggeriment. Aquesta informació la tenen també disponible al web:

Quan un estudiant del Màster té una queixa o suggeriment relatiu a un professor d'una assignatura, ha de dirigir-se a aquest professor. Si considera que la resposta obtinguda no és satisfactòria o si la queixa o suggeriment es refereix a l'assignatura en conjunt, ha de dirigir-se al coordinador de l'assignatura. En cas de que l'assumpte no es resolgui, podrà dirigir-se al Coordinador del Màster, bé verbalment bé per escrit, emprant en el segon cas el formulari de dubtes, queixes i suggeriments que apareix a l'adreça web abans esmentada. Quan la queixa està relacionada amb les Pràctiques Externes, l'ordre a seguir és el següent: tutor de centre (si el centre està implicat), tutor de facultat, Coordinadora de Pràctiques i Coordinador del Màster. En el cas de reclamacions sobre l'avaluació i qualificació de les assignatures, el procediment està regulat per la UB.

Si la queixa no fos resolta per la Coordinació del Màster, l'estudiant s'ha de dirigir per escrit a la Secretaria d'Estudiants i Docència de la Facultat de Psicologia. La Comissió de Qualitat del centre rep informació sobre les queixes, reclamacions i suggeriments, les analitza, les valora i elabora propostes de millora.

El sistema ha tingut un bon funcionament atès que la solució dels pocs problemes plantejats ha pogut resoldre's als primers nivells del circuit (tutors, professors i coordinadors) no havent estat necessària la solució de queixes presentades a altres instàncies (decanat, administració del centre). El temps mitjà de resposta a les queixes rebudes a la coordinació del Màster va ser de 48 hores i les queixes es van resoldre en menys de 10 dies o es van adoptar ràpidament mesures per solucionar-les, arribat el moment, tal com s'ha explicat abans al parlar de algunes queixes sobre les pràctiques externes.

### **3.10.2 Satisfacció de l'alumnat amb l'acció docent i la planificació d'assignatures**

El Coordinador del Màster, juntament amb el Vicedeganat d'Afers Acadèmics i Estudiants de la Facultat han analitzat la informació extreta del resultat de les enquestes d'opinió que els alumnes tenen disponibles en línia i que és subministrada pel Servei de Planificació i Anàlisi de la Universitat de Barcelona. Hi ha dos tipus d'enquesta, la que valora l'acció docent del professorat i la que demana l'opinió sobre la planificació de les assignatures. Els resultats de les dues enquestes es mostren per separat.

El percentatge de participació en les enquestes de valoració en-línia dels estudiants sobre les assignatures i el professorat és relativament baix o baix o d'acord a les dades proporcionades per l'Agència de Polítiques i Qualitat de la UB:

- Mòdul assignatura 1r Semestre: 39,69%
- Mòdul assignatura 2n Semestre: 18,62%
- Mòdul professorat 1r Semestre: 33,51%
- Mòdul professorat 2n Semestre: 13,69%

Les taxes de resposta van ser bastant més altes a les del curs anterior en el Màster en Psicologia Clínica i de la Salut durant el primer semestre, però una mica més baixes durant el segon. De totes maneres, els percentatges segueixen essent baixos, malgrat les mesures de difusió que es van dur a terme des de la coordinació del Màster. Pensem que aquest és un problema compartit per altres màsters i graus i que el problema és que s'espera massa del alumnes al demanar-les que contestin nombroses enquestes de manera repetida. Una possible solució és abeurar les enquestes d'opinió. En aquest sentit, la UB ha dissenyat per al pròxim curs nous models en què s'han reduït de 10 a 6 el nombre d'ítems del mòdul assignatura i de 7 a 4 el nombre d'ítems del mòdul professorat. Una altra possible solució, no incompatible amb l'anterior, seria valorar només una part de les assignatures cada any, de manera que totes les assignatures serien avaluades en un període d'uns tres anys. Potser d'aquesta manera augmentaria la taxa de resposta i la

representativitat dels resultats. El curs 2014-15 es provarà amb les enquestes abreujades i de no funcionar, s'afegirà la segona solució per al curs 2015-16.

Deixant de banda la baixa representativitat de les enquestes, es pot dir que en el primer semestre els estudiants van atorgar mitjanes entre 5,9 y 7 (sobre 10) en tres dels ítems que formen part de l'enquesta de satisfacció de les assignatures i superiors a 7 en els altres set ítems. La satisfacció global mitjana va ser 6,45 (DT = 3,60). En el segon semestre, on es van concentrar les assignatures optatives, totes les mitjanes menys una (6,9) van ser superiors a 7 i la satisfacció global mitjana va ser 7,17 (DT = 2,45). Hi va haver una tendència a que els alumnes que van respondre les enquestes atorguessin una nota mitja de notable o propera al notable a les assignatures que van cursar, si be considerant algunes com excel·lents i d'altres només suficients o inclús alguna com insuficient. De les 14 assignatures valorades, en el 64,2% el nivell de satisfacció dels alumnes va ser superior a 7 sobre 10, en el 14,2% va oscil·lar entre 6 i 7, i en el 21,4% (3 assignatures) va ser inferior a 5. Aquest últim percentatge ens va semblar inacceptable, per la qual cosa vam fer un estudi detallat de les causes. En un cas el principal factor responsable va ser el excessiu volum de feina exigida i això ja s'ha corregit amb vistes al curs següent. En els altres dos casos, el baix nivell de satisfacció va estar lligat a la deficient metodologia docent. Es va parlar amb el coordinador de cada assignatura amb la intenció de poder fer els canvis corresponents per el curs 2014-15. Apart d'això, els coordinadors de totes les assignatures van rebre la retroalimentació corresponent per si necessitaven establir algunes mesures correctores.

Respecte a les enquestes d'opinió sobre l'acció docent del professorat al primer semestre, els estudiants van atorgar mitjanes superiors a 6,5 en dos dels ítems que formen part de l'enquesta de satisfacció de les assignatures i superiors a 7 en els altres cinc ítems. La satisfacció global mitjana amb l'activitat docent duta a terme pel professor va ser 7,18 (DT = 3,52). En el segon semestre, el patró de resposta als ítems va ser similar i la satisfacció global mitjana va ser 7,00 (DT = 3,53). Hi va haver una tendència a que els alumnes que van respondre les enquestes atorguessin una nota mitja de notable o més alta als professors, si be considerant alguns com excel·lents i d'altres només suficients o inclús insuficients. De les 16 valoracions fetes sobre professors en la mateixa o distintes assignatures, en el 50% el nivell de satisfacció dels alumnes va ser superior a 9 sobre 10; en el 6,3% va oscil·lar entre 8 i 9; en el 12,5% entre 5 i 6, i en el 31,3% (5 professors) va ser inferior a 5. Es va donar als professors la informació corresponent i es va parlar amb els coordinadors de les assignatures per buscar solucions de cara al curs següent.

Considerant els dos semestres, els estudiants valoren positivament (per sobre de 7) tots els ítems relacionats amb els continguts, plans docents, activitats formatives i equipament. La qualificació més baixa (6,5 al primer semestre i 6,9 al segon) correspon al volum de feina exigida. En relació als professors, valoren positivament (per sobre de 7) la transmissió de coneixements, el material d'estudi proposat, el clima de comunicació amb els alumnes i les activitats proposades al Campus Virtual. Els aspectes que no arriben a 7, però es queden molt a prop són la capacitat per motivar al alumnat i la metodologia docent desenvolupada.

### **3.10.3 Rendiment acadèmic**

L'anàlisi ha estat portada a terme conjuntament pel Coordinador del Màster i el Vicedeganat d'Afers Acadèmics i Estudiants en base a les dades proporcionades per Planificació Acadèmicodocent de la UB, la Agència de Polítiques i Qualitat de la UB i la Secretaria d'Estudiants i Docència (SED) de la Facultat de Psicologia.

El rendiment dels alumnes matriculats al Màster de Psicologia General Sanitària al curs 2013-14 es considera molt satisfactori. Tots els estudiants van obtenir mitjanes de notable o excel·lent (de 7,6 a 9,7). De les qualificacions obtingudes a les assignatures teòriques, el 3,5% van ser matrícules d'honor; el 44,6%, excel·lents; el 47,2%, notables; el 4,6%, aprovats; i el 0,18% (1 alumne), no presentats; no obstant això, aquest últim cas correspon a un alumne a qui se li van



reconèixer els crèdits d'una assignatura després d'haver-la matriculat.. No va haver suspensos. (No es comenten les qualificacions de les Pràctiques Externes i del Treball Fi de Màster perquè ja han estat presentades en altres apartats.) Considerem que aquestes dades, iguals o millors que les del curs anterior del Màster en Psicologia Clínica i de la Salut, reflecteixen un rendiment molt satisfactori.

Cap dels alumnes matriculats va suspendre cap de les assignatures. La taxa d'èxit va ser del 100% en totes les assignatures. La taxa de rendiment acadèmic (Total d'Aprovats / Total de matriculats) va ser del 100% a totes les assignatures menys una, en la que va ser del 98%, degut a un alumne no presentat. Aquestes dades són clarament millors que les del curs anterior del Màster en Psicologia Clínica i de la Salut.

Respecte a la taxa de rendiment global del Màster, calculada como crèdits ordinaris superats respecte al total de crèdits ordinaris matriculats, va ser de 100%, una dada pràcticament idèntica a la del curs anterior del Màster en Psicologia Clínica i de la Salut (98,6%).

La taxa de graduació va ser de 100%, al igual que la taxa d'eficiència. La taxa d'abandonament va ser del 0%. Aquestes dades són excel·lents, milloren les de l'anterior màster en Psicologia Clínica i de la Salut i sobrepassen les previstes a la memòria Verifica (taxa de graduació: 91,4%; taxa d'eficiència: 95%; taxa d'abandonament: 8,6%).

Des de la coordinació del Màster i des de la pròpia Facultat es considera que aquestes dades són molt positives i que el Màster aconsegueix els seus objectius de formació.

## 4. PROPOSTES DE MILLORA

### 4.1 Disseny, implementació i seguiment de les accions de millora

La implantació del SAIQU (*enganxar l'enllaç amb l'apartat de la web del centre on s'explica el SAIQU del centre <http://www.ub.edu/afegirelquecorresponguialensenyament>*) assegura una revisió periòdica de tots els processos i una retroalimentació contínua del sistema. La creació de la comissió de qualitat del centre (*enganxar l'enllaç amb l'apartat de la web del centre on hi ha la composició de la comissió <http://www.ub.edu/afegirelquecorresponguialensenyament>*) és l'eina que permet fer un seguiment dels indicadors de cada procés que han de ser analitzats per la comissió i presentats als equips de govern dels centres perquè proposin i portin a terme les accions correctives de millora que es vegin necessàries.

Així mateix, el fet que el SAIQU sigui general per a tots els centres permet revisar-lo i actualitzar-lo sota el guiatge de l'Agència de Polítiques i de Qualitat de la UB. D'aquesta manera es dona una resposta institucional a les necessitats diverses que es presenten durant el desplegament del SAIQU.

### 4.2 Propostes de millora que es deriven de la valoració que es fa del desplegament de la titulació, incloent-hi totes les propostes de modificació i pla de seguiment.

Modificació / Proposta de millora	Responsable de la implantació de la millora al centre	Caràcter de la millora <sup>(1,2 o 3)</sup>	Calendari	Estat proposta de modificació (4,5,6)
<b>Captació, admissió i matrícula d'estudiants (PEQ 030)</b>				
Augment de les places en els centres de pràctiques i contractació d'un major nombre de professors. Millora: oferir un major nombre de places d'accés.	Rectorat	1	Curs 2015-16	5
<b>Gestió de les pràctiques externes (PEQ 070)</b>				
Dur a terme un pla d'Avaluació de la Qualitat de les Pràctiques Externes del Màster que inclou reunions amb alumnes i tutors. Millora: assegurar que s'adquireixen les competències pròpies de les Pràctiques Externes i que es rep la tutorització adequada.	Coordinació Màster	1	Curs 2014-15	5
<b>Treball Final de Màster</b>				
Dur a terme un pla d'Avaluació de la Qualitat de tutorització del TFM	Coordinació Màster	1	Curs 2014-15	5



que inclou reunions amb alumnes i tutors. Millora: assegurar que els alumnes reben la tutorització adequada i avaluar la satisfacció dels tutors respecte al TFM.				
<b>Professorat</b>				
Canvi de dos professors del màster, un per jubilació i un altre per deixar la docència a un Departament més connectat amb l'assignatura.	Coordinació Màster	1	Curs 2014-15	6
<b>Gestió dels recursos materials i serveis (PEQ 110 / PEQ 120)</b>				
Millorar l'equipament de les aules (p. ex., cadires, mitjans audiovisuals)	Deganat	1	Curs 2015-16	4
<b>Resultats (PEQ 130) –l'apartat de rendiment acadèmic i de satisfacció dels estudiants</b>				
Abreujar les enquestes d'opinió de l'alumnat. Millora: augmentar la taxa de resposta a les enquestes i la representativitat dels resultats.	Agència de Polítiques i de Qualitat	1	Curs 2014-15	6
Reunió amb coordinador d'assignatura per reduir el excessiu volum de feina exigida a la mateixa. Millora: augmentar el nivell de satisfacció dels estudiants.	Coordinació Màster	1	Curs 2014-15	6
Reunió amb coordinadors d'assignatura per corregir la deficient metodologia docent en dues assignatures. Millora: potenciar la motivació i aprenentatge dels estudiants.	Coordinació Màster	1	Curs 2014-15	6

(1) *proposta de millora que no contempla AQU en els seu document sobre "Processos per a la comunicació i/o avaluació de les modificacions introduïdes en els títols universitaris de grau i màster".*

(2) *Requereix una modificació no substancial.*

(3) *Requereix una modificació substancial autoritzable*

(4) *Pendent implementar*

(5) *En procés d'implementació.*

(6) *Implementada*

#### 4.3 Seguiment de les accions de millora del curs 09/10, 10/11, 11/12, 12/13

La informació reflectida en la següent taula correspon realment al seguiment d'accions del Màster en Psicologia Clínica i de la Salut. No obstant això, es presenta aquí perquè aquest màster va ser l'antecessor de l'actual Màster en Psicologia General Sanitària i perquè les accions mencionades es consideren aplicables a aquest últim.

Proposta de millora	Estat de la proposta de modificació <sup>(4,5,6)</sup>	Observacions
<b>Informació pública</b>		
Millorar l'accessibilitat a informació sobre les dades i indicadors del màster afegint un link a la web del Màster	6	
<b>Captació, admissió i matrícula d'estudiants (PEQ 030)</b>		
Proposta de fer una prematrícula de tipus més vinculant que impliqui el pagament d'un percentatge significatiu de la matrícula.	4	No es considera necessària pel moment, ja que s'ha aconseguit mitjançant altres accions, abans esmentades, que es matricuessin tots els alumnes finalment admesos.
Programar el procés de selecció i matriculació al setembre, en lloc de al juliol i setembre.	6	
Fer un examen d'accés com un dels requisits de selecció.	6	
<b>Treball Final de Màster</b>		
Crear un llistat de tots els TFMs que reculli informació sobre el títol, el tutor i la qualificació final.	6	
<b>Queixes, reclamacions i suggeriments (PEQ 100)</b>		
Desenvolupar un sistema online per a l'atenció a reclamacions, queixes i suggeriments dels estudiants i d'altres col·lectius de la Facultat.	6	
<b>Resultats (PEQ 130) –l'apartat de rendiment acadèmic i de satisfacció dels estudiants</b>		
Fer enquestes de només una part de les assignatures cada any, de manera que totes les assignatures serien avaluades en un període d'uns tres anys.	4	No es farà de moment. Tal com s'ha explicat abans, es provarà amb les enquestes abreujades durant el curs 2014-15 i de no funcionar,





**B** Universitat de Barcelona

		s'afegirà durant el curs 2015-16 l'acció descrita a la primera columna.
--	--	---

- (4) *Pendent implementar*
- (5) *En procés d'implementació.*
- (6) *Implementada*



## **5. EL SISTEMA D'ASSEGURAMENT INTERN DE LA QUALITAT (SAIQU) COM A EINA PER AL SEGUIMENT DE LES TITULACIONS DEL CENTRE**

La Junta de la Facultat de Psicologia va aprovar amb data 19 de febrer de 2010 el document de política i d'objectius de qualitat de la Facultat. En aquest document s'estableixen els objectius de qualitat fonamentals que es volen assolir i que es concreten en:

- Aconseguir un compromís permanent de millora continuada com a norma de conducta i proposar i establir les accions correctives i preventives necessàries.
- Oferir formació continuada i adequada a tot el personal per tal que adquireixi les competències necessàries per al bon exercici de les seves funcions.
- Establir un sistema de documentació del cicle de millora per assegurar la seva eficàcia i continuïtat.
- Establir, documentar i garantir l'eficàcia dels processos implicats mitjançant un conjunt d'indicadors adequat.
- Revisar i actualitzar periòdicament el sistema intern de garantia de qualitat.
- Difondre públicament i explicar els objectius i actuacions relatives a la qualitat.
- Establir mecanismes per tal de recollir idees i aportacions destinades a la millora de la qualitat.

D'una banda, el sistema de qualitat de la facultat integra totes les activitats relacionades amb la garantia de la qualitat dels graus i els màsters universitaris i, d'altra banda, desplega el Sistema d'Assegurament Intern de la Qualitat (SAIQU) com a instrument que s'ha d'utilitzar tant en la fase de disseny dels ensenyaments com en la del seguiment continu d'aquests per assegurar l'assoliment dels objectius associats a la formació. A més, i mitjançant el marc del SAIQU, també desplega un sistema per assegurar la qualitat dels doctorats.

La Comissió de Qualitat de la Facultat de Psicologia és l'encarregada de fer el seguiment dels diversos ensenyaments de la Facultat. La seva composició inclou la totalitat de l'equip deganal, el Cap d'estudis de l'ensenyament de Grau en Psicologia, l'Administradora de Centre, un Cap de Departament, un Coordinador de màster universitari (membre per la seva part de la Comissió de Postgrau del centre) i un representant dels estudiants, de manera que es garanteix la presència de les persones responsables de qualsevol acció de millora derivada de l'anàlisi de la informació obtinguda respecte del funcionament i resultats dels diferents processos.

La Comissió de Qualitat analitza periòdicament l'estat de desenvolupament dels diferents Procediments Específics de Qualitat del centre, planteja les corresponents accions de millora, si escau, i eleva propostes de caràcter més general per a la seva consideració a nivell d'Universitat. A més, la Comissió de Qualitat ha valorat els resultats i dades inclosos en el present informe de cara a l'establiment de noves actuacions de millora en aquells aspectes on la Facultat té capacitat d'actuació.

Des del moment de l'aprovació del document de política i d'objectius de qualitat de la Facultat de Psicologia, la Comissió de Qualitat va iniciar un procés per adaptar els diferents Procediments Específics de Qualitat (PEQ) a les característiques del centre i al seu desenvolupament progressiu.

La Junta de la Facultat de Psicologia ha aprovat en diverses sessions (Juntes del 20 de juliol de 2010 i del 18 de desembre de 2013) la majoria dels procediments específics d'assegurament de la qualitat. Aquests procediments són els següents:

PEQ 010: Desplegament de la política i els objectius de qualitat.

PEQ 030: Definició del perfil d'ingrés, admissió i matriculació grau.

PEQ 040. Definició perfil d'ingrés, selecció, admissió i matriculació màster.

PEQ 050. Orientació a l'estudiant.  
PEQ 060. Desenvolupament de l'ensenyament: metodologia i avaluació d'aprenentatges.  
PEQ 070. Gestió de practiques externes.  
PEQ 080. Gestió de la mobilitat internacional de l'estudiant.  
PEQ 090. Gestió de la mobilitat nacional de l'estudiant.  
PEQ 120. Gestió i millora dels serveis  
PEQ 130. Anàlisis dels resultats.

Queden pendents d'elaboració i/o aprovació els següents processos:

PEQ 011 – Revisió del sistema d'assegurament intern de la qualitat (SAIQU).  
PEQ 020 – Gestió dels programes formatius en el marc VSMA.  
PEQ 100 – Gestió de les queixes, reclamacions i suggeriments.  
PEQ 110 – Gestió dels recursos materials.  
PEQ 140 – Publicació d'informació sobre titulacions.

Aquests processos es treballaran al llarg del curs 2014-2015 de manera que s'haurà completat tot el desenvolupament dels processos específics de Qualitat del centre.

El seguiment de les titulacions de la Facultat es realitza amb interacció sistemàtica amb l'Agència de Polítiques i de Qualitat de la Universitat de Barcelona (AQUB). Entre altres qüestions, l'Agència ha establert una pàgina Web <http://www.ub.edu/agenciaqualitat/> on s'inclou i es renova periòdicament un conjunt d'indicadors i dades bàsiques per al seguiment de les diferents titulacions. S'inclouen, a més a més, les plantilles per a la incorporació d'informació i elaboració de l'informe de seguiment i un conjunt de guies d'anàlisi per a la valoració del desenvolupament de diferents processos inclosos en el Sistema d'Assegurament Intern de la Qualitat. D'altra banda, el representant del centre participa a la Comissió de Qualitat de l'Agència de Polítiques i Qualitat de la UB que es reuneix amb una freqüència mensual i on es discuteixen aspectes rellevants dels processos implicats en l'avaluació de la qualitat. Com a resultat d'aquestes reunions s'ha dut a terme l'ajustament del calendari per a l'elaboració dels informes de seguiment que es tancaran, en aquest curs 2014-2015, el mes de gener posterior a l'acabament del curs analitzat. Durant el curs 2013-2014 s'ha treballat en el redisseny de les enquestes de satisfacció dels estudiants perquè s'observa en els darrers cursos una baixa participació dels estudiants en aquestes enquestes. El primer pas ha estat reduir el nombre de preguntes, tot i que es considera que les causes probablement depenen de més factors que s'hauran d'anar estudiant. Les reunions de l'Agència de Polítiques i de Qualitat de la UB permeten detectar problemes comuns als diferents centres i treballar conjuntament per trobar les solucions més adients. Així mateix, durant les reunions alguns centres exposen les seves experiències relacionades amb determinats aspectes de la qualitat.

# ANNEXOS

**Anexo 1. Características básicas de los distintos programas extranjeros de postgrado en Psicología Clínica y de la Salud.**

<b>UNIVERSITY OF OXFORD                      Oxford Institute of Clinical Psychology training</b>	
<b>Oxford doctoral course in clinical psychology</b>	<p><b>YEAR 1:</b> focuses on adult, child and lifespan issues.  <b>YEAR 2:</b> focuses on ageing, chronic conditions and disabilities,  <b>YEAR 3:</b> professional themes and advanced interventions.</p> <p>Academic teaching closely parallels the clinical experience of trainees on placement. <b>Teaching modules:</b> adult mental health; children, young people and families; learning disability; older people; health psychology; neuropsychology; substance abuse; psychology and the law; professional issues; and research in clinical settings. Clinical skills and a variety of theoretical and therapeutic models including cognitive-behavioural, systems, psychodynamic psychotherapy and group work are taught.</p> <p><b>Methodology:</b> workshops, seminars and interactive sessions, rather than formal lectures.</p>
<b>UNIVERSITY COLLEGE OF LONDON                      Centre for Clinical Psychology</b>	
<b>University College of London Doctorate in clinical Psychology</b>	<p><b>3 YEARS</b></p> <p><b>Teaching modules:</b> Introduction Central Themes in Clinical Psychology, Assessment and Formulation, Interventions, Processes, Problems and Disorders, Lifespan Development, Health and Disability, Professional Issues, Research</p> <p><b>Methodology:</b> Active Learning: academic seminars, clinical seminars, , cross-specialty workshops, reflective practice seminars, supervision group. Conferences &amp; Masterclasses</p>
<b>HARVARD UNIVERSITY                      The Graduate School of Arts and Sciences.</b>	
<b>Department of Psychology</b>	
<b>Harvard University's Clinical Psychology Program</b>	<p><b>YEAR 1:</b> Contemporary Topics in Psychological Research. Intermediate Statistics. First- year research project. Practical clinical training</p> <p><b>YEAR 2:</b> Multivariate Analysis in Psychology, Contemporary Topics in Psychopathology, History of Psychology. Second-year research project</p> <p><b>YEAR 3:</b> assessment and treatment practice. Doctoral dissertation prospectus</p> <p><b>YEAR 4:</b> residence. Doctoral dissertation prospectus</p> <p><b>YEAR 5:</b> Thesis and oral defense. Clinical internship year.</p>
<b>UNIVERSITY OF PENNSYLVANIA                      School of Arts and Sciences. Department of Psychology</b>	
<b>Clinical Training program of the University of Pennsylvania</b>	<p><b>5 YEARS</b></p> <p>(3 years: clinical practicum; 1 year: clinical internship)</p> <p><b>Teaching modules:</b> Psychological assessment, psychodiagnostic interviewing, Practicum, Ethics, Empirically supported treatments, Clinical psychology seminars, Psychopathology seminar, biological aspects of behavior, cognitive and affective aspects of behavior, social aspects of behavior, history and systems of psychology, psychological measurement, research methodology (including evaluation of interventions), techniques of data analysis, human development, individual differences in behavior, including issues of ethnic and cultural diversity. Research project.</p>