



UNIVERSITAT DE BARCELONA



MÀSTER INTERUNIVERSITARI EN PSICOLOGIA DE L'EDUCACIÓ - MIPE

INFORME DE SEGUIMENT DEL CURS ACADÈMIC 2009-2010

Informe elaborat per: Coordinació del màster interuniversitari en Psicologia de l'Educació i Vicedeganat de Postgrau i Recerca de la Facultat de Psicologia. Abril 2011

Informe revisat per: Deganat i Comissió de Qualitat de Psicologia. Abril 2011

Sumari

1. PRESENTACIÓ	3
1.1. Fitxa identificativa de l'ensenyament	4
1.2. Tractament de les recomanacions que es van fer en el moment de verificar la memòria del títol	4
2. INFORMACIÓ PUBLICADA	5
2.1. Al web del centre	5
2.2. Al web de l'ensenyament	5
2.3. Seguiment i actualització de la informació publicada	8
3. ANÀLISI VALORATIVA DE L'ENSENYAMENT	9
3.1. Dades sobre l'accés i la matrícula	10
3.2. Plans docents	10
3.3. Satisfacció de l'alumnat amb l'acció docent i la planificació d'assignatures	10
3.4. Rendiment acadèmic	11
4. PROPOSTES DE MILLORA	12
4.1. Les propostes de millora que es derivin de la valoració que es fa del desplegament de la titulació, incloent-hi totes les propostes de modificació	12
4.2. Disseny, implementació i seguiment de les accions de millora	13
4.3. Pla de seguiment de les millores proposades	13
ANNEX 1: Taula de dades i indicadors del curs 2009-2010	14



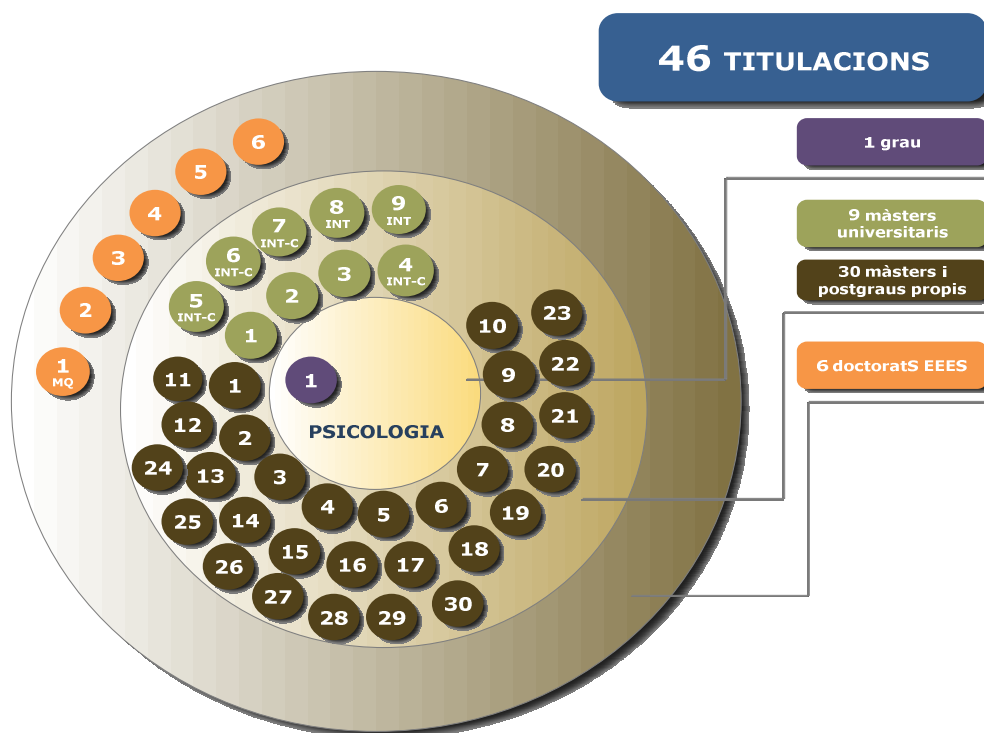
DESPLEGAMENT I SEGUIMENT DE LES TITULACIONS OFICIALS A LA UB:

1. PRESENTACIÓ

El Màster en Psicologia de l'Educació es va començar a impartir el curs 2006-2007 i per tant prové del programa oficial de postgrau (POP): PSICOLOGIA de la Facultat de Psicologia (segons Reial Decret 56/2005).

Posteriorment el curs 2009-2010 va obtenir una verificació abreujada per ANECA com a màster independent per poder-lo adaptar al nou Reial decret 1393/2007.

El Màster en Psicologia de l'Educació està coordinat per la Facultat de Psicologia de la Universitat de Barcelona. En aquesta facultat s'imparteix a més altres 8 màsters universitaris, tal i com es mostra a la figura següent:



1.1. Fitxa identificativa de l'ensenyament

Dades generals	Codi ensenyament Nom de l'ensenyament Curs acadèmic	M0M02 Màster Interuniversitari en Psicologia de l'Educació-MIPE 2009-2010	Any en que es va començar a impartir l'ensenyament	2006
			Universitat coordinadora al curs 2009-2010	UB
			Màster interuniversitari	SI
			Universitats participants: UB,UB,UdG,UAB,UdL,URLL,URV	
			Oferta de places	45
			Estudiants nou accés	53
			Total matriculats	93
			Titulats al darrer curs	39
			Nombre total de professorat (amb docència planificada GRAD)	34
			Nombre total de professorat doctor	33
Percentatge de professors doctors respecte al total de professorat	97,06%			

Objectius de la titulació

L'objectiu del màster oficial interuniversitari en Psicologia de l'Educació és capacitar pels següents perfils:

- Perfil professional, amb capacitat per a planificar i dur a terme actuacions psicoeducatives amb un alt grau d'especialització, en situacions individuals, de grup i institucionals, i amb capacitat per intervenir amb persones al llarg del cicle vital.
- Perfil investigador i acadèmic, amb la preparació adequada per a generar coneixement científic de qualitat, per a dur a terme i analitzar críticament investigacions altament especialitzades, i per a crear, analitzar i difondre informació i formació qualificada en psicologia de l'educació.

S'espera que, mitjançant la superació dels crèdits previstos per a l'obtenció del títol de màster oficial interuniversitari en Psicologia de l'Educació, l'alumnat desenvolupi i adquireixi un conjunt de competències comunes i específiques relacionades amb els perfils assenyalats.

1.2. Tractament de les recomanacions que es van fer en el moment de verificar la memòria del títol

Aquest apartat té afectes només per els màsters iniciats a partir del curs 2009-2010, i per tant verificats per ANECA. Com ja s'ha indicat a l'apartat de presentació aquest màster s'imparteix des del curs 2006-2007.

2. INFORMACIÓ PUBLICADA

En aquest apartat es presenta com el centre fa pública la seva informació referida a l'ensenyament a través del web.

2.1. Al web del centre

El centre publica en el seu web <http://www.ub.edu/psicologia/oferta-de-postgrau-en-psicologia/blog> tota la informació de caràcter bàsic relacionada amb l'oferta de postgrau i específicament de màsters universitaris: <http://www.ub.edu/psicologia/masters-universitaris-oficials/blog>. Específicament a l'apartat del màster: <http://www.ub.edu/psicologia/masters-universitaris-oficials/master-interuniversitari-en-psicologia-de-l-educacio-mipe> es publica tota la informació de caràcter bàsic relacionada amb el desenvolupament operatiu del programa formatiu conjuntament amb els indicadors relacionats. Aquesta informació segueix el següent esquema:

- Objectius del màster
- Accés a informació més detallada a la pàgina del màster
- Informació per a la preinscripció
- Criteris d'admissió i selecció d'estudiants
- Informació per als estudiants estrangers

A banda, la web del centre publica informació més general, comuna a tots els màsters i estructurada d'acord als següents apartats:

- Presentació per als futurs estudiants: Inclou informació sobre oferta formativa en postgrau, accés, beques i processos administratius
<http://www.ub.edu/psicologia/oferta-de-postgrau-en-psicologia/blog>
- Informació general per als alumnes de nou accés: Inclou informació puntual que necessiten per iniciar el procés de preinscripció i matrícula
<http://www.ub.edu/psicologia/informacio-general/blog>
- Societat: Inclou informació adreçada a empreses i institucions d'àmbit acadèmic i professional i altres organismes i/o persones:
<http://www.ub.edu/psicologia/mon-professional/blog>

2.2. Al web de l'ensenyament

En aquesta apartat, s'inclou la llista d'enllaços web de la informació pública sobre el desenvolupament operatiu del programa formatiu de l'ensenyament (planificació operativa del pla d'estudis i indicadors de funcionament).

- Futurs estudiants: informació descriptiva general on s'inclou: Objectius i competències

http://www.ub.edu/masteroficial/mipe/index.php?option=com_content&task=view&id=36&Itemid=94

Requisits d'accés

http://www.ub.edu/masteroficial/mipe/index.php?option=com_content&task=view&id=90&Itemid=90

Preinscripció (apartat Novetats de <http://www.ub.edu/masteroficial/mipe> Informació preinscripció curs 2009-10 actualment no disponible)

Pla d'estudis

http://www.ub.edu/masteroficial/mipe/index.php?option=com_content&task=view&id=37&Itemid=48

http://www.ub.edu/masteroficial/mipe/index.php?option=com_content&task=view&id=38&Itemid=49

http://www.ub.edu/masteroficial/mipe/index.php?option=com_content&task=view&id=39&Itemid=50

Beques i ajuts.

http://www.ub.edu/masteroficial/index.php?option=com_content&task=view&id=4&Itemid=28

- Informació General:

Calendari de matrícula apartat Novetats de <http://www.ub.edu/masteroficial/mipe> Informació preinscripció curs 2009-10 actualment no disponible)

Calendari acadèmic apartat Novetats de <http://www.ub.edu/masteroficial/mipe> Informació preinscripció curs 2009-10 actualment no disponible)

Queixes, reclamacions i suggeriments Comunitat virtual MIPE-DIPE

http://www.psyed.edu.es/moodle_mipe10/login/index.php

- Informació Acadèmica:

Plans docents, Horaris, Professorat, Accions de suport i orientació

http://www.ub.edu/masteroficial/mipe/index.php?option=com_content&task=view&id=38&Itemid=49

http://www.ub.edu/masteroficial/mipe/index.php?option=com_content&task=view&id=41&Itemid=0

http://www.ub.edu/masteroficial/mipe/index.php?option=com_content&task=view&id=42&Itemid=0

http://www.ub.edu/masteroficial/mipe/index.php?option=com_content&task=view&id=43&Itemid=0

http://www.ub.edu/masteroficial/mipe/index.php?option=com_content&task=view&id=44&Itemid=0

[temid=0](#)

[temid=0](http://www.ub.edu/masteroficial/mipe/index.php?option=com_content&task=view&id=58&I)

[temid=0](http://www.ub.edu/masteroficial/mipe/index.php?option=com_content&task=view&id=59&I)

[temid=0](http://www.ub.edu/masteroficial/mipe/index.php?option=com_content&task=view&id=60&I)

[temid=0](http://www.ub.edu/masteroficial/mipe/index.php?option=com_content&task=view&id=61&I)

[temid=0](http://www.ub.edu/masteroficial/mipe/index.php?option=com_content&task=view&id=62&I)

[temid=0](http://www.ub.edu/masteroficial/mipe/index.php?option=com_content&task=view&id=63&I)

[temid=0](http://www.ub.edu/masteroficial/mipe/index.php?option=com_content&task=view&id=64&I)

[temid=0](http://www.ub.edu/masteroficial/mipe/index.php?option=com_content&task=view&id=65&I)

[temid=0](http://www.ub.edu/masteroficial/mipe/index.php?option=com_content&task=view&id=66&I)

[temid=0](http://www.ub.edu/masteroficial/mipe/index.php?option=com_content&task=view&id=67&I)

[temid=0](http://www.ub.edu/masteroficial/mipe/index.php?option=com_content&task=view&id=68&I)

[temid=0](http://www.ub.edu/masteroficial/mipe/index.php?option=com_content&task=view&id=69&I)

[temid=0](http://www.ub.edu/masteroficial/mipe/index.php?option=com_content&task=view&id=70&I)

[temid=0](http://www.ub.edu/masteroficial/mipe/index.php?option=com_content&task=view&id=71&I)

Pràctiques en empreses/institucions

[temid=89](http://www.ub.edu/masteroficial/mipe/index.php?option=com_content&task=view&id=89&I)

Treball final de màster (al curs 2009-10 no s'oferia)

Sistema de Qualitat: presentació, indicadors, normatives Informació pública en procés d'elaboració. Actualment existeix informació a l'intranet. Informació pública en procés de construcció

Estratègies de seguiment d'estudiants

http://www.ub.edu/masteroficial/mipe/index.php?option=com_content&task=view&id=123&Itemid=104

Recó de l'estudiant:

Comunitat virtual MIPE-DIPE: llistat d'admesos. Serveis, avisos i notícies, àrea privada (http://www.psyed.edu.es/moodle_mipe10)

Coordenades per accedir a la Comunitat virtual MIPE DIPE com convidat:

Nom de usuari: agencia

Contrasenya: UBagenciaPQ

A banda de la pàgina web, anualment es publiquen tríptics i pòsters informatius de tota l'oferta formativa en màsters, postgraus i doctorats. També s'organitzen sessions informatives en el context de les jornades de PSICOFUTUR organitzades per la Facultat de Psicologia. Enguany les sessions informatives s'inclouen dins la jornada d'orientació professional organitzada per la Facultat de Psicologia i pel Servei d'atenció a l'estudiant.

2.3. Seguiment i actualització de la informació publicada

La posada en marxa del sistema d'assegurament de la qualitat (SAIQU) introdueix els mecanismes per assegurar que la informació disponible sigui correcta i que s'actualitzi amb la freqüència adequada.

Actualment existeix un responsable acadèmic i un responsable tècnic per al manteniment i actualització del web, així com una Comissió de Qualitat que vetlla per l'adequada actualització i visibilitat de la informació. La pàgina web on es troba la informació pública està en fase de construcció.

3. ANÀLISI VALORATIVA DE L'ENSENYAMENT

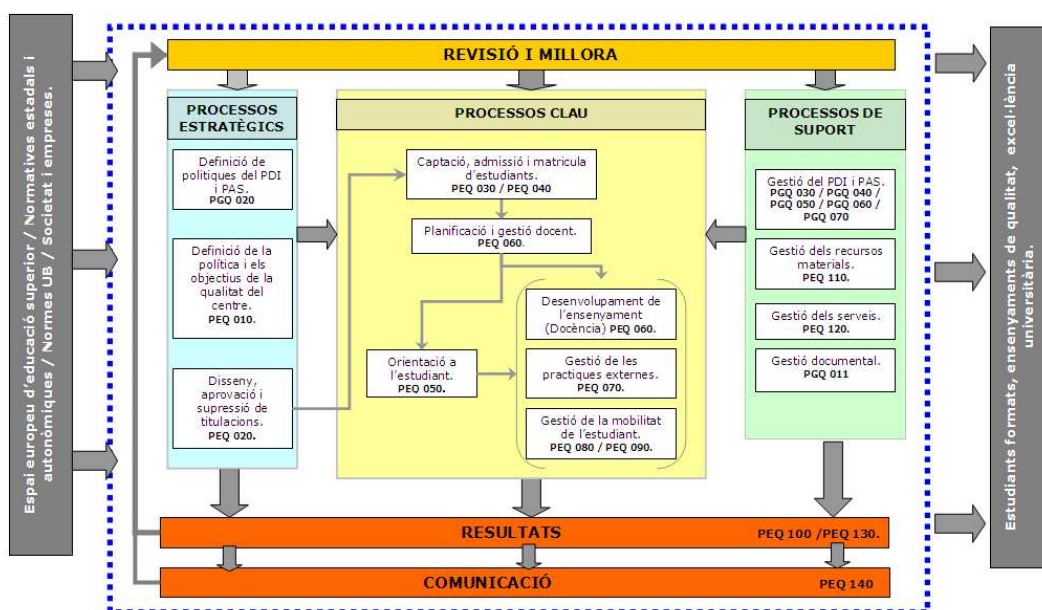
En aquest apartat es fa una anàlisi valorativa del funcionament de l'ensenyament, a partir dels indicadors quantitius i dels diversos estudis elaborats pels serveis de la UB (Annex 1) així com de la resta d'informació que disposa el centre.

Anàlisi de la informació i valoració d'indicadors

A través del SAIQU s'ha elaborat el mapa de processos de cada centre, cosa que ha permès identificar i classificar cada un dels processos clau que intervenen en el programa formatiu de l'ensenyament. A més, el SAIQU proposa el desplegament gradual d'un conjunt d'indicadors, lligats als diversos processos, fins al moment de l'acreditació.

Una de les tasques que ha estat duent a terme la Comissió de Qualitat del centre és desplegar el SAIQU a través del mapa de processos i els seus procediments associats. D'aquesta manera, des del centre ja s'ha reflexionat sobre qui i com s'ha de fer la tasca de planificació i avaluació dels diversos processos.

MAPA DE PROCESSOS DEL SAIQU AL CENTRE



El nostre ensenyament es va iniciar el curs 2006-07, per la qual cosa els processos sotmesos a un seguiment més exhaustiu són els següents:

- Captació, admissió i matrícula d'estudiants (PEQ 40)
- Planificació i gestió docent (PEQ 60) —l'apartat de la publicació dels plans docents al GRAD i al web de l'ensenyament.
- Resultats (PEQ 130) —l'apartat de rendiment acadèmic i de satisfacció dels estudiants.

3.1. Dades sobre l'accés i la matrícula

El procediment de qualitat (PEQ 6244 040) estableix que el deganat fa el seguiment anual dels indicadors del màster i estableix les accions correctives i preventives que consideri adients. No obstant aquest procediment es troba en fase de revisió i per tant encara no ha pogut ser aplicat.

Valoració de les dades sobre l'accés i matrícula

A partir de les dades sobre preinscripció i matrícula facilitades per l'Agència de Qualitat de la UB, s'observa que la matrícula es manté estable, cobrint al 100% el nombre de places ofertes. Atès que el rendiment acadèmic és molt alt (apartat 3.4) es valora que el perfil d'ingrés és l'adequat. Existeix una forta demanda des de països de llatinoamèrica; d'aquí l'elevat nombre de preinscripcions. Atenent els recursos materials i humans, el màster no pot admetre major nombre de sol·licituds

3.2. Plans docents

L'aplicació informàtica GRAD és comuna a tota la UB i permet recollir els components bàsics i complementaris especificats a les normes reguladores dels plans docents de les assignatures per als ensenyaments de la UB (Consell de Govern de la universitat, 6 de juliol de 2006) a l'hora que permet facilitar entrar dades en el pla docent i usar-lo amb finalitats informatives i d'explotació de dades.

Els plans docents s'han fet públics a la web de l'ensenyament, tal com s'ha especificat a l'apartat 2.2. A partir del curs 2011-2012 es publicaran també al GRAD.

En relació a les assignatures amb matrícula baixa es produeix només en 6 assignatures optatives de les 40 ofertes (15%). Atès que el proper curs entrarà en funcionament les modificacions que ja han estat aprovades pels òrgans de la Facultat i de la UB, es preveu que aquest percentatge sigui encara inferior, ja que hi ha un increment en els crèdits obligatoris i, per tant, el nombre d'optatives ofertes disminueix.

3.3. Satisfacció de l'alumnat amb l'acció docent i la planificació d'assignatures

La informació referida a aquest ítem s'extreu del resultat de les enquestes d'opinió que els alumnes tenen disponibles en línia subministrada pel Servei de Planificació i Anàlisi de la Universitat de Barcelona (Annex 1). Hi ha dos tipus d'enquesta, la que valora l'acció docent del professorat i la que demana l'opinió sobre la planificació de les assignatures. Els resultats de les dues enquestes es mostren per separat.

El procediment de qualitat (PEQ 6244 060), pendent de revisió i aprovació per part del centre, estableix que la comissió de coordinació del màster revisa els resultats (enquestes de satisfacció dels estudiants, indicadors del procés i la seva comparació amb els objectius establerts). Enguany no es disposa d'informe sobre els resultats de les enquestes pels motius explicats a continuació.

Valoració de les dades de les enquestes de satisfacció

El màster disposava d'un sistema propi d'enquestes de satisfacció. No obstant, coincidint amb la posada en funcionament del sistema d'enquestes en-línia de la UB, i segons informe de la coordinació del màster, es va produir certa confusió, entre els estudiants, en relació a quines enquestes havien de respondre. Això pot explicar en part la nul·la participació a les enquestes en-línia de la UB. A més, per problemes tècnics en la gestió interna de les bases de dades del màster, es varen perdre els resultats de les poques enquestes pròpies contestades.

3.4. Rendiment acadèmic

El procediment de qualitat (PEQ 6244130), pendent de revisió i aprovació per part del centre, estableix que anualment l'Agència de Polítiques i de Qualitat envia al degà del centre les dades recopilades a la universitat, relatives a l'aprenentatge dels seus ensenyaments. El degà fa arribar als coordinadors de màster les dades corresponents als seus ensenyaments perquè les analitzin a la comissió de coordinació de màster. El procediment també estableix que la comissió de coordinació de màster fa un seguiment de les dades recopilades al centre, per valorar el progrés i els resultats dels ensenyaments. Alhora que també revisa la informació lliurada per l'Agència de Polítiques i de Qualitat relativa als indicadors de rendiment acadèmic, la taxa d'abandonament, la taxa de graduació i la taxa d'eficiència

Valoració de les dades sobre rendiment acadèmic

Segons dades de la coordinació del màster, el percentatge d'estudiants que varen aconseguir finalitzar els dos anys de màster al curs 2009-2010 és molt alt (90,48%) amb una taxa d'abandonament només del 4,76%. La taxa d'estudiants que abandona després del primer curs és també molt baixa (4,2%). En aquest sentit, la valoració global del rendiment acadèmic és molt positiva, tal com mostra la taxa de rendiment acadèmic facilitada per l'Agència de Qualitat (95,6%)

4. PROPOSTES DE MILLORA

4.1. Les propostes de millora que es derivin de la valoració que es fa del desplegament de la titulació, incloent-hi totes les propostes de modificació

Després d'haver analitzat els resultats i els procediments del primer any d'implantació de l'ensenyament s'han destacat les propostes següents de millora:

El màster de Psicologia de l'Educació va presentar modificacions substancials aprovades per la Junta de la Facultat de Psicologia i pel Consell de Govern de la UB que seran activades el proper curs 2011-2012. Aquestes modificacions estan incorporades a la memòria de verificació del màster.

Les modificacions introduïdes responen bàsicament a la necessitat d'adequar l'organització del MIPE i l'estructura del seu pla de estudis al Acord de la Junta del Consell Interuniversitari de Catalunya sobre Ensenyaments Universitaris Oficials en què participa més d'una universitat (desembre de 2009) i a les Normes reguladores dels plans d'estudis i de l'Organització dels Màsters Universitaris de la Universitat de Barcelona (novembre de 2010).

Els resultats que s'espera obtenir amb aquestes modificacions són els que es varen presentar a la memòria de verificació (apartat 8)

Propostes de millora que no cal incorporar a la informació pública de la titulació

Incrementar la participació en l'avaluació en-linia

Reduir el nombre d'enquestes que han de respondre els estudiants. Una possibilitat és que hi hagi una enquesta anual global per tot el màster i les enquestes específiques d'assignatura es facin cada dos o tres anys de manera que cada any els alumnes avaluessin només algunes de les assignatures.

Facilitar l'actualització dels plans d'estudi al GRAD

Per tal de facilitar la tasca d'actualització dels plans d'estudi al GRAD es proposa que l'actualització sigui automàtica en el cas que no hi hagin modificacions.

4.2. Disseny, implementació i seguiment de les accions de millora

La implantació del SAIQU (informació pública en procés de construcció) assegura una revisió periòdica de tots els processos i una retroalimentació contínua del sistema. La creació de la comissió de qualitat del centre és l'eina que permet fer un seguiment dels indicadors de cada procés que han de ser analitzats per la comissió i presentats als equips de govern dels centres perquè proposin i portin a terme les accions correctives de millora que es vegin necessàries.

Així mateix, el fet que el SAIQU sigui general per a tots els centres permet revisar-lo i actualitzar-lo sota el guiatge de l'Agència de Polítiques i de Qualitat de la UB. D'aquesta manera es dona una resposta institucional a les necessitats diverses que es presenten durant el desplegament del SAIQU.

4.3. Pla de seguiment de les millores proposades

Acció	Responsable de la implantació de la millora al centre	Caràcter de la millora ⁽¹⁾	Calendari
Informació pública			
Incloure en el web informació pública sobre el sistema de qualitat del centre.	Comissió de Qualitat del centre	No substancial	Curs 2010-2011
Està previst que la Facultat de Psicologia sigui el centre on es desenvolupi el projecte pilot per al desenvolupament de mecanismes d'atenció a reclamacions, queixes i suggeriments.	Deganat i Administració del centre	No substancial	Curs 2011-2012
Planificació i gestió docent (PEQ 60)			
Aplicació modificacions substancials aprovades el 2010 (memòria verificació MIPE)	Coordinació del Màster	Substancial	Curs 2011-2012

⁽¹⁾ 1: requereix una modificació substancial
2: és una modificació no substancial

ANNEX 1: Taula de dades i indicadors del curs 2009-2010

Procés	Indicador	Descripció	
Dades generals	Codi ensenyament	M0M02	
	Nom de l'ensenyament	Màster Interuniversitari en Psicologia de l'Educació-MIPE	
	Curs acadèmic	2009-2010	
Captació, admissió i matriculació	Taxa de sol·licitud (peq040a)	Nombre de preinscripcions respecte les places ofertes	295,56%
	Taxa matriculació (peq040f)	Nombre de matriculacions de nou ingrés respecte al total de preinscripcions	39,85%
	Taxa matriculació amb preinscripció prèvia (peq040k)	Nombre d'estudiants matriculats amb preinscripció prèvia respecte al total matriculats de nou ingrés	52,83%
	Estudiants (perfil sociodemogràfic) i vies d'accés (veure estudi per ensenyaments)	http://www.ub.edu/dades_academiques/acces.html	
Planificació i gestió docent Desenvolupament de l'ensenyament	Publicació de plans docents (peq060a) (veure estudi per ensenyaments)	http://www.ub.edu/dades_academiques/plansdocents.html	
	Assignatures amb pla docent publicat (peq060e)	Percentatge publicats respecte total	0,00%
	Assignatures de màster amb menys de 5 estudiants (peq060c)	Nº d'assignatures amb menys de 5 estudiants matriculats respecte total d'assignatures de l'ensenyament que s'oferten	15,00%
	Estudiants repetidors per assignatura (peq060f)	% matrícules de repetidors sobre el total de matrícules (no estudiants)	1,36%

Resultats	Resultats acadèmics de les assignatures, per grup, impartides: taxes de presentats, èxit, rendiment, pendents. Veure la informació del curs per màster.	http://www.ub.edu/dades_academiques/rendiment.html		
	Taxa d'abandonament inicial (peq130f)	Percentatge d'estudiants de nou accés que no es tornen a matricular el curs següent	no disponible	
	Taxa d'abandonament (peq130g)	% d'alumnes d'una cohort que no es matriculen als dos cursos següents	no disponible	
	Taxa d'eficiència (peq130d)	Crèdits teòrics que s'haurien de consumir respecte els crèdits realment consumits	no disponible	
	Taxa de rendiment (peq130e)	Crèdits ordinaris superats respecte el total de crèdits ordinaris matriculats	95,6%	
	% de participació en les enquestes de valoració dels estudiants sobre les assignatures i el professorat:		1r Semestre	2n Semestre
	Mòdul assignatura		0,0%	0,0%
	Mòdul professorat		0,0%	0,0%
	Valoració dels estudiants sobre les assignatures i sobre l'actuació del professorat:			
	Mòdul assignatura (veure estudi amb els informes individuals del curs per grau)		http://www.ub.edu/iap/enquestes_monub.htm	
	Mòdul professorat (veure estudi amb els informes individuals del curs per grau)		http://www.ub.edu/iap/enquestes_monub.htm	

Fonts: Planificació Acadèmicodocent (PA), Consell Interuniversitari de Catalunya (CIC)

Elaboració: Servei de Planificació i Anàlisi - Agència de Polítiques i de Qualitat

Nota a l'avaluador: les dades de les files ombrejades en gris no són d'accés públic. Es mantenen en aquesta fitxa ja que és tal i com ho han rebut els responsables dels centres per fer la seva anàlisi.

