



GRAU EN PSICOLOGIA

INFORME DE SEGUIMENT DEL CURS ACADÈMIC 2009-2010

Informe elaborat per: Vicedegana de
Docència i Afers Acadèmics de la Facultat.
Març 2011

Informe revisat per: Degà i President de la
Comissió de Qualitat del centre. Abril 2011

Sumari

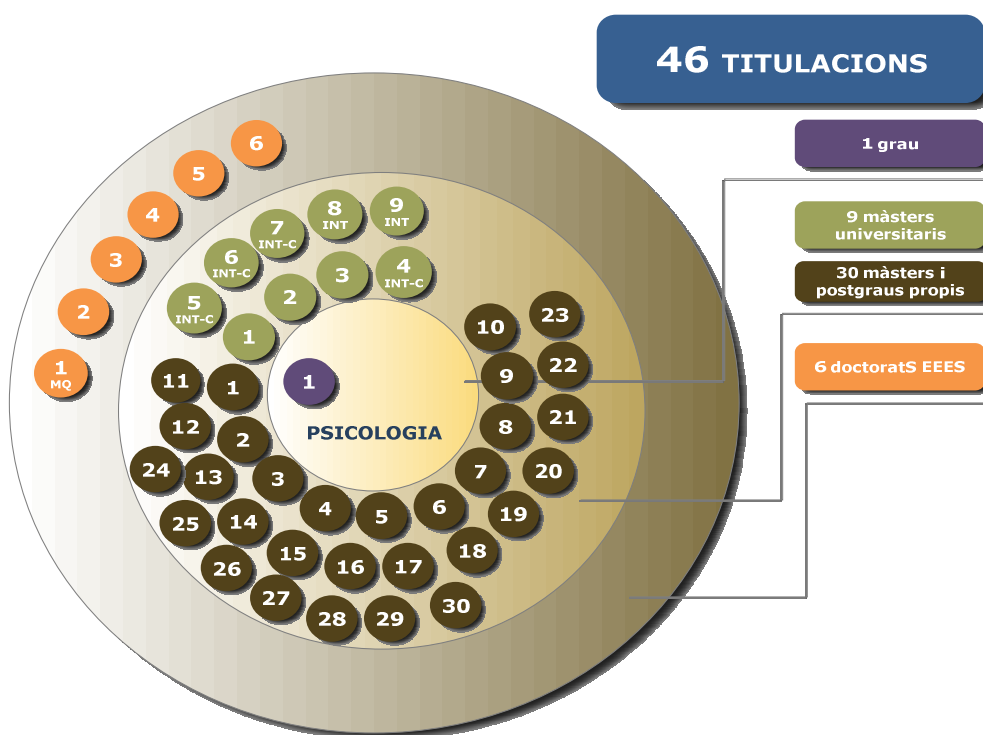
1. PRESENTACIÓ	3
1.1. Fitxa identificativa de l'ensenyament	4
1.2. Seqüenciació de la implantació de la planificació acadèmica (fins al curs actual)	5
1.3. Tractament de les recomanacions que es van fer en el moment de la verificació de la memòria del títol	5
2. INFORMACIÓ PUBLICADA	6
2.1. Al web del centre	6
2.2. Al web de l'ensenyament	6
2.3. Seguiment i actualització de la informació publicada	7
3. ANÀLISI VALORATIVA DE L'ENSENYAMENT	8
3.1. Dades sobre l'accés i la matrícula	9
3.2. Plans docents	11
3.3. Satisfacció de l'alumnat amb l'acció docent i la planificació d'assignatures	11
3.4. Rendiment acadèmic	12
4. PROPOSTES DE MILLORA	14
4.1. Les propostes de millora que es derivin de la valoració que es fa del desplegament de la titulació, incloent-hi totes les propostes de modificació	14
4.2. Disseny, implementació i seguiment de les accions de millora	14
4.3. Pla de seguiment de les millores proposades	15
ANNEX 1: Taula de dades i indicadors del curs 2009-2010	16



DESPLEGAMENT I SEGUIMENT DE LES TITULACIONS OFICIALS A LA UB:

1. PRESENTACIÓ

El Grau en Psicologia s'imparteix a la Facultat de Pedagogia de la Universitat de Barcelona, juntament amb les titulacions següents.



1.1. Fitxa identificativa de l'ensenyament

Dades generals	Codi ensenyament Nom de l'ensenyament	G1048 Psicologia	Any en que es va començar a impartir l'ensenyament	2009-10
			Oferta de places	525
			Nº estudiants nou accés	516
			Nº total matriculats	1064
	Curs acadèmic	2009-2010	Graduats al darrer curs	no aplicable
			Nombre total de professorat (segons memòria verificada)	214
			Nombre total de professorat (amb docència planificada GRAD)	126

Objectius de la titulació

Els ensenyaments de Grau tenen com a objectiu oferir a l'estudiant una formació acadèmica general en els fonaments disciplinars, que el preparin per a integrar-se al mercat laboral i per a continuar formant-se professionalment, incloent-hi les opcions acadèmiques i investigadores. En el cas de Psicologia, els fonaments disciplinars inclouen el coneixement, comprensió, anàlisi i interpretació del comportament humà i, en menor mesura, animal, així com les habilitats bàsiques d'avaluació, diagnòstic i intervenció psicològica.

D'acord amb els plantejaments generals dels projectes *EuroPsyT* i *EuroPsy* i del *Llibre Blanc. Títol de Grau en Psicologia*, el Grau de Psicologia de la Universitat de Barcelona té les següents característiques:

- Caràcter generalista.

Aquest caràcter no exclou que l'estudiant pugui configurar, en certa mesura, la seva formació, orientant-la prioritàriament cap a algun o alguns àmbits concrets de la psicologia, a través de les assignatures optatives, de les pràctiques externes i del Treball de Fi de Grau.

- Adscrita a Ciències de la Salut com a branca principal i a Ciències Socials i Jurídiques com a segona branca.

- Acreditadora per a poder exercir la professió en els termes previstos per la llei.

El Grau proporciona les competències professionals bàsiques del/la psicòleg/a, amb excepció d'aquells camps en els que les titulacions oficials de nivell superior estableixin competències específiques o especialitats regulades.

Els objectius de la titulació van guiar, en la fase de disseny, la definició de competències generals o transversals i específiques a desenvolupar a través dels estudis. Els referents a la definició de les competències transversals i específiques van ser el RD 1393/2007 del 29 d'octubre; el llistat de competències transversals de la Universitat de Barcelona aprovat en el Consell de Govern el 10 d'abril del 2008; el *Llibre Blanc. Estudis de Grau en Psicologia* publicat per ANECA; la Guia per al disseny del Grau de Psicologia, de l'AQU-Catalunya; el projecte *EuroPsyT*; els descriptors de Dublín i els treballs realitzats a la Facultat de Psicologia de la Universitat de Barcelona en el marc dels Tallers de Docència desenvolupats durant el

curs 2006-2007.

Tant les matèries bàsiques, com les obligatòries i les optatives es vinculen amb competències transversals o generals i amb competències específiques, donat que la majoria de les competències es treballen durant el Grau, en diverses matèries, a diferents nivells de detall i profunditat. No obstant, el Grau va ser dissenyat de manera que la responsabilitat de la formació en determinades competències específiques de la titulació, especialment les relacionades amb avaluació i intervenció, recau fonamentalment en matèries obligatòries que inclouen assignatures dels semestres més avançats de la titulació i en matèries optatives, si bé amb anterioritat es treballen competències d'avaluació a un nivell molt inicial o bàsic. A la vegada, les matèries obligatòries a les que correspon la formació avançada en competències d'avaluació i intervenció, assumeixen la continuïtat del treball en determinades competències transversals que s'aborden de forma més intensiva en les assignatures dels primers semestres.

El Pràcticum i el Treball de Fi de Grau es vinculen amb la integració de totes les competències pròpies de la titulació, tant generals com específiques.

1.2. Seqüenciació de la implantació de la planificació acadèmica (fins al curs actual)

Bloc + curs a curs títol de 4 anys (240 crèdits)

Assignatures	2009-10	2010-11	2011-12
Primer + segon	Docència	Docència	Docència
Tercer		Docència	Docència
Quart			Docència

Curs 2009-2010: Implantació del primer i el segon curs de grau. Es manté el calendari d'implantació previst en la memòria de verificació.

1.3. Tractament de les recomanacions que es van fer en el moment de la verificació de la memòria del títol

Data de la resolució de la Comissió de verificació de plans d'Estudis del Consejo de Universidades: 1 d'abril de 2009

Les recomanacions que l'ANECA va trametre a la Universitat van ser respostes en la seva totalitat durant la fase d'al·legacions.

2. INFORMACIÓ PUBLICADA

2.1. Al web del centre

En aquest apartat es presenta com el centre fa pública la seva informació referida a l'ensenyament a través del web.

El centre publica en el seu web (<http://www.ub.edu/psicologia/pla-d-estudis/pla-d-estudis>) tota la informació bàsica relacionada amb el desenvolupament operatiu del programa formatiu conjuntament amb els indicadors relacionats. Aquesta informació segueix els criteris generals d'estructura i continguts unificats per a totes les titulacions de la UB¹.

La informació pública s'ha estructurat segons els grups d'interès a qui s'adreça.

- Futurs estudiants: informació descriptiva general, breu i sintètica amb referents per a poder demanar més informació.

<http://www.ub.edu/psicologia/futurs-estudiants/estudis-de-grau>

- Alumnes de nou accés: informació puntual que necessiten per a iniciar el procés de matrícula i les classes (destacat al juliol i setembre)

<http://www.ub.edu/psicologia/matricula/blog>

- Alumnes de l'ensenyament: informació més pràctica per al seguiment diari dels seus estudis i sobre tots els tràmits que puguin necessitar.

<http://www.ub.edu/psicologia/pla-d-estudis/pla-d-estudis>

- Societat: informació adreçada a empreses i institucions d'àmbit acadèmic i professional i altres organismes i/o persones.

<http://www.ub.edu/psicologia/motius-per-a-contactar-amb-nosaltres/motius-per-contactar-amb-nosaltres>

Actualment, es duu a terme la modificació de la part del web amb la informació que es considera necessària per a la resta de la societat (empreses i institucions) per tal d'ajustar-se completament a la proposta presentada.

2.2. Al web de l'ensenyament

En aquesta apartat, s'inclou la llista d'enllaços web de la informació pública sobre el desenvolupament operatiu del programa formatiu de l'ensenyament (planificació operativa del pla d'estudis i indicadors de funcionament).

- Descripció general de l'ensenyament: admissió i orientació dels estudiants, competències i objectius d'aprenentatge de l'ensenyament, professorat,

¹El desplegament d'alguns continguts informatius es farà a mesura que es vagin desenvolupant els ensenyaments.

estructura curricular.

<http://www.ub.edu/psicologia/int/futurs-estudiants/estudis-de-grau>

- Informació relativa a les assignatures: pla docent

<http://www.ub.edu/psicologia/plans-docents/blog>

- Mecanismes de participació dels estudiants en el sistema d'assegurament de la qualitat de l'ensenyament.

Els estudiants formen part de la Comissió de Qualitat del centre. Actualment està en construcció la pàgina web amb informació pública sobre el Sistema d'Assegurament de la Qualitat del Centre.

- Mecanismes de defensa de l'estudiant, informació sobre els procediments d'atenció de queixes, reclamacions i suggeriments.

Actualment les queixes dels estudiants es vehiculen a través de la bústia del deganat (en web).

El centre disposa de tríptics informatius sobre els serveis que ofereix la Facultat. Aquest tríptic es lliura a tots els estudiants de nou accés, en l'acte de benvinguda.

A més del web els canals habituals per a la informació sobre procediments d'interès per als estudiants (matrícula, beques, mobilitat, enquestes d'opinió sobre la docència...) són: sessions informatives, SMS, correu electrònic, cartes, pantalles de televisió i cartells.

2.3. Seguiment i actualització de la informació publicada

La posada en marxa del sistema d'assegurament de la qualitat (SAIQU) introdueix els mecanismes per tal d'assegurar que la informació disponible sigui correcta i que s'actualitza amb la freqüència adequada. A tal efecte a tots els apartats del web s'indica la data de la darrera actualització.

Actualment existeix un responsable acadèmic i un responsable tècnic per al manteniment i actualització del web, així com un Grup de Comunicació que vetlla per a l'adequada actualització i visibilitat de la informació.

3. ANÀLISI VALORATIVA DE L'ENSENYAMENT

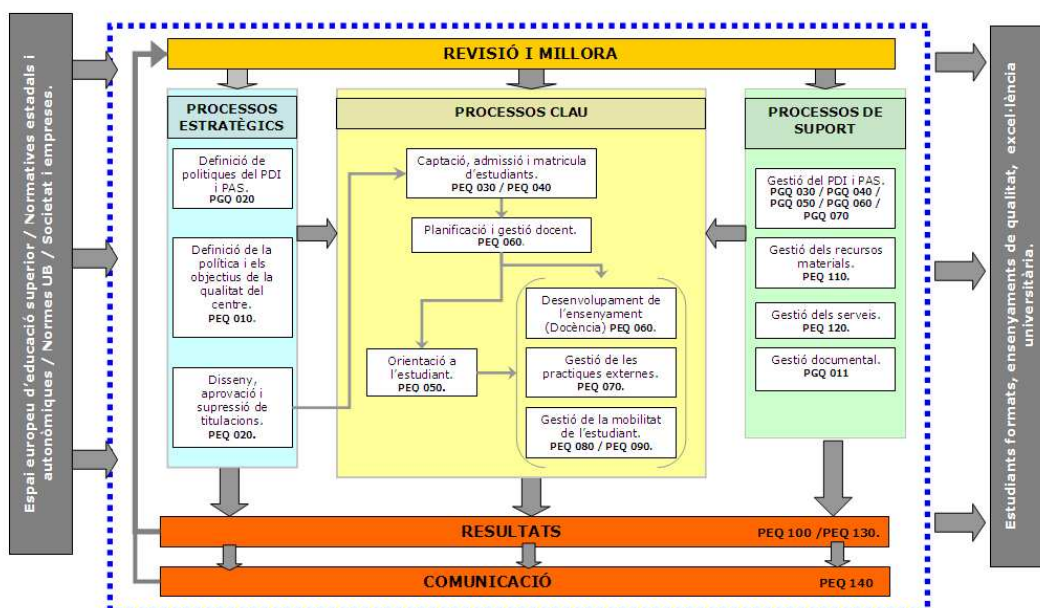
Anàlisi de la informació i valoració d'indicadors

En aquest apartat es fa una anàlisi valorativa del funcionament de l'ensenyament, a partir dels indicadors quantitatius i dels diversos estudis elaborats pels serveis de la UB (Annex 1) així com de la resta d'informació que disposa el centre.

A través del sistema d'Assegurament de la Qualitat (SAIQU) s'ha elaborat el mapa de processos de cada centre, cosa que ha permès identificar i classificar cada un dels processos clau que intervenen en el programa formatiu de l'ensenyament. A més, el SAIQU proposa el desplegament gradual d'un conjunt d'indicadors lligats als diversos processos, fins al moment de l'acreditació.

Una de les tasques que ha estat duent a terme la Comissió de Qualitat del centre és desplegar el SAIQU a través del mapa de processos i els seus procediments associats. D'aquesta manera des del centre ja s'ha reflexionat sobre qui i com s'ha de fer la tasca de planificació i avaluació dels diversos processos.

MAPA DE PROCESSOS DEL SAIQU AL CENTRE



El nostre ensenyament es va iniciar al curs 2009-10, per la qual cosa els processos sotmesos a un seguiment més exhaustiu són els següents:

- Captació, admissió i matrícula d'estudiants (PEQ 30)
- Planificació i gestió docent (PEQ 60) —l'apartat de la publicació dels plans docents al GRAD i al web de l'ensenyament.
- Resultats (PEQ 130) —l'apartat de rendiment acadèmic i de satisfacció dels estudiants.

3.1. Dades sobre l'accés i la matrícula

El procediment de qualitat (PEQ030) estableix que el deganat/direcció del centre fa el seguiment anual dels indicadors, establerts pel centre o per la UB, del procés de definició del perfil d'ingrés, admissió i matriculació dels estudiants de grau. I d'acord amb els resultats obtinguts, les propostes de millora rebudes i els informes corresponents, determina les accions correctives i preventives que consideri adients.

A Psicologia la demanda de sol·licituds, tant global com en primera preferència, s'ha mantingut força estable en els darrers anys. El curs 2009-2010 el total de sol·licituds i les sol·licituds en primera preferència en relació amb el total de places ofertades va ser de 6,04 i 1,89 respectivament. El nombre de matriculats en primera preferència respecte del total de sol·licituds en primera preferència va ser de 0,49. Aquestes xifres de demanda, relatives al Grau de Psicologia, són molt similars a les d'anys anteriors en la llicenciatura.

El pes de l'ensenyament al sistema català és molt significatiu, doncs el curs 2009-2010 va comptar amb el 84% dels estudiants matriculats en Psicologia a les universitats públiques catalanes. Aquest alt percentatge s'explica, en part, pel fet que en el curs 2009-2010 algunes universitats públiques no havien implantat encara el grau de Psicologia. Tot i això, la previsió és que el pes de l'ensenyament al sistema continuarà sent alt. És també important el pes de l'ensenyament en el marc de la Universitat de Barcelona. Els estudiants de Psicologia representen el 10% dels estudiants de la Universitat.

La nota d'accés del darrer estudiant admés va ser 6,42 en 2009-2010. Això suposa unes poques dècimes d'increment en la nota de tall en relació amb els darrers anys d'admissió a la llicenciatura (6,13 en 2005, 6,19 en 2006, 6,27 en 2007 i 6,22 en 2008). Aquest augment de la nota de tall es pot explicar pel descens en el nombre de places ofertades, que va passar de 575 en 2008 (llicenciatura) a 525 en 2009 (grau).

Les notes de tall en les altres universitats públiques catalanes per a l'ensenyament de Psicologia són molt pròximes o més baixes a les de la Universitat de Barcelona. Cal però tenir en compte que el nombre de places ofertades és molt inferior. Aquestes dades indiquen novament que l'ensenyament té una demanda molt alta en la nostra universitat i notes d'accés comparativament més altes.

Pel que fa al perfil dels estudiants de nou accés a Psicologia, la majoria són dones (79,66%), de 18 anys (60,65%) i espanyoles (94,68%). El 5,32% d'estudiants estrangers de nou accés en 2009-2010 provenien majoritàriament de la Unió Europea (42,86%) i d'Amèrica del Sud (42,86%). El 94,81% dels estudiants tenen la residència familiar a Catalunya i el 82,96% pertanyen a l'àrea metropolitana.

Convé fer especial esment de les dades relatives a l'activitat laboral. D'acord amb les dades provinents de l'estudi de matrícula, aproximadament el 69,20% declaren que no treballen, el 21,29% treballen 15 o més hores setmanals i el 9,51% treballa menys de 15 hores. Segons les dades de l'estudi propi que la Facultat realitza sobre característiques dels estudiants de nou accés, un 16,34% treballen entre 15 i 25 hores i un 5,23% entre 26 i 40.

El percentatge d'estudiants matriculats a temps parcial és del 9,1%. Si tenim en compte les dades que acabem d'exposar sobre l'activitat laboral dels estudiants podem concloure que no hi ha una dissonància molt alta en aquestes dades. El percentatge d'estudiants a temps parcial és superior al dels que treballen més de 26 hores setmanals. Tot i això, cal continuar incidint, a

través de l'acció tutorial, en la conveniència de seguir els estudis a temps parcial en aquells casos en que es dediqui un temps significatiu a les activitats laborals.

Respecte de les vies d'accés, en el curs que estem analitzant, la majoria dels estudiants van accedir al grau a través de les PAU (73% per la via 0 i 13,88% amb estudis iniciats –via 4-). Un 7,03% provenien de la via que inclou els cicles formatius de grau superior. Dels estudiants que van accedir a través de les PAU, aproximadament un 40% van cursar el batxillerat de Ciències Socials, el 25,97% provenien del batxillerat de Ciències de la Salut, el 20% d'Humanitats i el 4,55% de la branca Científico-Tècnica. Aquesta gran diversitat de perfils d'accés ha suposat algunes dificultats en la impartició de la docència de determinades assignatures, donada l'elevada heterogeneïtat dels coneixements previs dels estudiants i del baix nivell de coneixement en determinades matèries, especialment biologia i matemàtiques. No obstant, s'ha intentat ajustar les característiques de la docència a les diferents necessitats dels estudiants, amb l'objectiu d'assolir un suficient rendiment acadèmic.

Segons la definició del perfil d'ingrés definit a la memòria de verificació, les modalitats de batxillerat que millor capacitarien als estudiants per a cursar Psicologia serien Ciències de la Salut (dins de la modalitat de batxillerat de Ciències i Tecnologia) i Ciències Socials (en la modalitat d'Humanitats i Ciències Socials). Cal considerar que aquest perfil es va definir d'acord amb el model i normatives d'accés vigents en el moment d'elaboració de la memòria.

Es preveu que l'adscripció de la titulació a la branca de Ciències de la Salut com a branca principal i el nou model de provés d'accés a la universitat incrementarà molt significativament el nombre d'estudiants provinents de la modalitat de batxillerat de Ciències i Tecnologia, especialment de Ciències de la Salut. Aquests estudiants s'ajustarien clarament al perfil d'ingrés definit a la titulació.

També cal esperar que, aquells estudiants que optin pel batxillerat de la modalitat d'Humanitats i Ciències Socials i vulguin accedir al grau de Psicologia cursin alguna de les matèries que poden contribuir a augmentar la nota per a l'admissió als graus de Ciències de la Salut (en 2011 Matemàtiques, Biologia, Física, Química i Ciències de la Terra; en 2012 Matemàtiques i Biologia).

Les accions de captació i orientació a futurs estudiants es desenvolupen atenent al perfil d'ingrés, que, en aquests moments s'ha definit d'una forma més precisa. Actualment es considera que la modalitat de batxillerat més adient per a accedir al grau de Psicologia és Ciències de la Salut. Cal tenir en compte, a més, que, a partir de l'aplicació del nou model d'accés a la universitat, des de l'any 2010, s'obren noves vies d'accés (majors de 40 i de 45 anys) i s'eliminen els límits de places per a estudiants de formació professional de grau superior.

Pel que fa al coneixement de llengües, més del 90% dels estudiants declaren un nivell bo de català i castellà, en comprensió i expressió oral i escrita. Respecte de la llengua anglesa, el 96,77% han estudiat anglès en el batxillerat i un 50% també en un centre extern. Avaluen la seva expressió oral i escrita com a bones un 45% i un 60,84% dels estudiants respectivament. Pel que fa a la comprensió, un 75,10% dels estudiants afirmen disposar d'un bon nivell de comprensió escrita i un 56,46% d'un bon nivell de comprensió oral. Això ens situa, pel que fa al perfil dels estudiants, en un punt de partida que fa viable anar incorporant de forma progressiva assignatures impartides total o parcialment en anglès.

3.2. Plans docents

L'aplicació informàtica GRAD és comuna a tota la UB i permet recollir els components bàsics i complementaris especificats a les normes reguladores dels plans docents de les assignatures per als ensenyaments de la UB (Consell de Govern de la universitat, 6 de juliol de 2006) a l'hora que permet facilitar entrar dades en el pla docent i usar-lo amb finalitats informatives i d'explotació de dades.

El curs 2009-2010 es van publicar al gr@d el 85% dels plans docents. Alguns dels plans docents es van fer públics en el Campus Virtual, però no en gr@d. Aquesta disfunció ja ha estat corregida aquest curs 2010-2011. Actualment, el 100% dels plans docents estan publicats al gr@d.

Cap assignatura del curs 2009-2010 tenia una matrícula inferior a 10 estudiants. Totes les assignatures implantades van ser de formació bàsica i obligatòries, amb un nombre de 80 estudiants per grup aproximadament.

3.3. Satisfacció de l'alumnat amb l'acció docent i la planificació d'assignatures

La informació referida a aquest ítem s'extreu del resultat de les enquestes d'opinió que els alumnes tenen disponibles en línia subministrada pel Servei de Planificació i Anàlisi de la Universitat de Barcelona (Annex 1). Hi ha dos tipus d'enquesta, la que valora l'acció docent del professorat i la que demana l'opinió sobre la planificació de les assignatures. Els resultats de les dues enquestes es mostren per separat.

El procediment de qualitat (PEQ060) estableix que un cop acabat el curs, el consell d'estudis revisa els resultats (enquestes de satisfacció dels estudiants, indicadors del procés i la seva comparació amb els objectius establerts). Partint de l'anàlisi d'aquests resultats, el consell d'estudis fa l'informe corresponent en què indica les raons que han portat a no assolir els objectius i els canvis que s'haurien de fer per a millorar els aspectes relacionats amb la metodologia utilitzada i l'avaluació dels aprenentatges. Posteriorment, es presenta l'informe a la junta de centre.

Periòdicament, el consell d'estudis i la junta de centre fan el seguiment de la implementació de les accions planificades i aprovades.

El curs 2009-2010 el percentatge de resposta per part dels estudiants a les enquestes d'opinió sobre les assignatures de grau va ser del 7,58% en el primer semestre i del 20,7% en el segon. Pel que fa a les enquestes d'opinió sobre l'actuació docent del professorat, els percentatges de resposta van passar del 6,23% en el primer semestre al 18,68% en el segon. Això mostra que van ser efectives les accions del centre adreçades a incrementar la participació dels estudiants en l'avaluació de la qualitat docent. Es van dur a terme accions dirigides a informar sobre el procediment per a contestar les enquestes (accés, període...) i a recordar la importància de que els estudiants participin en el procés d'avaluació de la docència: missatges de correu electrònic a tot el professorat i a tots els estudiants, cartells distribuïts per la Facultat i informació en pantalles de televisió.

D'acord amb les enquestes, la valoració de la satisfacció dels estudiants amb les assignatures del grau és, de mitjana, de 6,74 sobre 10 en el primer semestre i de 6,56 en el segon. Pel que fa a la satisfacció amb l'activitat docent del professorat, les puntuacions mitjanes són de 7,29 en el primer semestre i 6,81 en el segon. Les desviacions típiques es situen entre 2,35 i 2,77, cosa que mostra una variació bastant alta en les puntuacions atorgades pels estudiants que responen les enquestes. Si atenem a les puntuacions que obtenen una freqüència de resposta més alta, veiem que, respecte a la satisfacció amb les assignatures, la valoració atorgada per més estudiants és 7 en el primer semestre i 8 en el segon. Pel que fa a la satisfacció amb el professorat, la valoració que obté una freqüència més alta és 9 en el primer semestre i 10 en el segon.

Considerem que els resultats obtinguts a les enquestes són prou satisfactoris. Més enllà de la satisfacció general, destaquem que alguns aspectes de la docència obtenen puntuacions mitjanes superiors a 7 tant en el primer semestre com en el segon. Aquests aspectes són, pel que fa a l'opinió sobre les assignatures del primer semestre: la claredat i precisió dels plans docents, els espais i equipaments, l'adequació del volum de feina exigida al nombre de crèdits i la coordinació entre el professorat que imparteix una mateixa assignatura. En el segon semestre obtenen puntuacions superiors a 7: els espais i equipaments i la coordinació entre el professorat. En quant a la valoració de l'activitat docent dels professors, obtenen puntuacions mitjanes superiors a 7 en el primer semestre: la claredat expositiva, el compliment del programa, les activitats d'avaluació proposades, els materials d'estudi i consulta, el clima de comunicació i relació amb l'alumnat i les activitats proposades en el Campus Virtual. En el segon semestre, obtenen puntuacions superiors a 7: el compliment del programa, els materials d'estudi i consulta i el clima de comunicació i relació amb l'alumnat. En cap dels dos semestres s'obtenen puntuacions mitjanes inferiors a 6 en cap dels aspectes que es valoren, ni en les enquestes de satisfacció amb les assignatures ni en les relatives al professorat.

3.4. Rendiment acadèmic

Anualment l'Agència de Polítiques i de Qualitat envia al degà les dades recopilades a la universitat, relatives a l'aprenentatge dels seus ensenyaments

Com a mínim, aquestes dades inclouen:

- indicadors de rendiment acadèmic
- taxa d'abandonament
- taxa de graduació
- taxa d'eficiència

El degà fa arribar al cap d'estudis les dades corresponents als seus ensenyaments perquè s'analitzin al consell d'estudis.

Anualment el consell d'estudis fa un seguiment de les dades recopilades al centre, per a valorar el progrés i els resultats dels ensenyaments. Alhora, també revisa la informació lliurada per l'Agència de Polítiques i de Qualitat relativa als indicadors de rendiment acadèmic, la taxa d'abandonament, la taxa de graduació i la taxa d'eficiència.

Com a conclusió del seguiment, el consell d'estudis elabora un informe de l'anàlisi de les dades que inclou les propostes de millora per a solucionar els problemes detectats, quan escaigui. L'informe es trameta al deganat/direcció de centre.

El deganat analitza l'informe del seguiment anual fet pel consell d'estudis i el compara amb els resultats de cursos acadèmics anteriors, de manera que pot fer un seguiment en el temps de l'evolució de l'aprenentatge dels estudiants i així avaluar de forma comparativa la situació actual. També es consideren les dades provinents del sistema UNEIX i les dels estudis propis del centre realitzats a partir de les actes de qualificacions.

L'anàlisi d'aquestes dades ens permet fer les següents valoracions:

Les taxes d'abandonament i eficiència no són aplicables en aquest moment d'implantació del grau, doncs encara no ha finalitzat els seus estudis una cohort.

La taxa d'abandonament inicial ha estat del 12,7%. Aquesta dada es valora positivament, en la mida en suposa una millora respecte dels darrers anys de la llicenciatura, en que les taxes d'abandonament inicial es situaven entre el 15% i el 18%.

La taxa de rendiment, definida com a crèdits superats respecte del total de crèdits matriculats ha estat del 82,9%. Aquest indicador, aplicat a les dades dels cursos de grau implantats en 2009-2010, té un valor pròxim a la taxa d'eficiència prevista en la memòria de verificació (85%).

En relació amb el rendiment acadèmic en les vint assignatures de grau impartides el curs 2009-2010, cal destacar que en cap d'elles es registra un rendiment inferior al 50%. De fet, en la pràctica totalitat de les assignatures el percentatge d'estudiants que la superen es situa per sobre del 75%. En nou de les assignatures el rendiment es situa entre el 75% i el 85% i en deu per sobre del 85%. Únicament una assignatura registra un rendiment inferior al 75%, concretament del 63.55%.

Cal tenir en compte que, en el curs actual les assignatures de primer i segon curs, i en el proper curs les assignatures de tercer, passen a tenir una convocatòria enlloc de dues, per aplicació de la normativa general de la Universitat de Barcelona sobre avaluació i qualificació dels aprenentatges. Això previsiblement portarà a un increment del nombre de repetidors en les assignatures. D'acord amb les dades actuals sobre percentatges de rendiment en la primera i en la segona convocatòria, la nostra previsió és que aquest descens del rendiment es podria situar entre el 5 i el 10% en la majoria de les assignatures, fet que ens portaria a una mitjana de rendiment en l'ensenyament encara força alta (de l'ordre del 70-75%). Tot i això, sent conscients del risc de que l'aplicació de la normativa repercuteixi negativament en el rendiment dels estudiants, s'estan reforçant les accions de tutoria amb l'objectiu de no disminuir significativament els indicadors actuals.

4. PROPOSTES DE MILLORA

4.1. Les propostes de millora que es derivin de la valoració que es fa del desplegament de la titulació, incloent-hi totes les propostes de modificació

Després d'haver analitzat els resultats i els procediments del primer any d'implantació de l'ensenyament s'han destacat les propostes següents de millora:

Propostes de millora que no cal incorporar a la informació pública de la titulació

Pel que fa a la informació, ens proposem fer públics a través del web les línies generals de la política de qualitat del centre, així com les funcions i composició de la Comissió de Qualitat. D'altra banda, també està previst que la Facultat de Psicologia sigui el centre on es desenvolupi el projecte pilot per al desenvolupament de mecanismes d'atenció a reclamacions, queixes i suggeriments dels estudiants i d'altres col·lectius de la Facultat.

En relació amb la planificació de les assignatures, l'objectiu per al curs 2010-2011 és que la totalitat dels plans docents de les assignatures impartides siguin introduïts al gr@d i públics.

Respecte de la satisfacció de l'alumnat amb la docència, el principal objectiu per a 2010-2011 és incrementar la resposta a les enquestes de satisfacció dels estudiants amb les assignatures i amb l'activitat docent del professorat.

4.2. Disseny, implementació i seguiment de les accions de millora

La implantació del SAIQU assegura una revisió periòdica de tots els processos i una retroalimentació contínua del sistema. La creació de la comissió de qualitat del centre és l'eina que permet fer un seguiment dels indicadors de cada procés que han de ser analitzats per la comissió i presentats als equips de govern dels centres perquè proposin i portin a terme les accions correctives de millora que considerin necessàries.

Així mateix, el fet que el SAIQU sigui general per a tots els centres permet revisar-lo i actualitzar-lo sota el guiatge de l'Agència de Polítiques i de Qualitat de la UB. D'aquesta manera es dona una resposta institucional a les necessitats diverses que es presenten durant el desplegament del SAIQU.

4.3. Pla de seguiment de les millores proposades

Acció	Responsable de la implantació de la millora al centre	Caràcter de la millora ⁽¹⁾	Calendari
Informació pública			
Incloure en el web informació pública sobre el sistema de qualitat del centre.	Comissió de Qualitat del centre	No substancial	Curs 2010-2011
Implantació del projecte pilot per al desenvolupament de mecanismes d'atenció a reclamacions, queixes i suggeriments.	Deganat i Administració del centre	No substancial	Curs 2011-2012
Captació, admissió i matrícula d'estudiants (PEQ 30)			
Planificació i gestió docent (PEQ 60)			
Introduir el 100% dels plans docents al gr@d.	Cap d'estudis del grau de Psicologia.	No substancial	Curs 2010-2011
Resultats (PEQ 130) –l'apartat de rendiment acadèmic i de satisfacció dels estudiants			
Incidir en les accions de difusió i informació per tal d'incrementar el percentatge de resposta a les enquestes de satisfacció dels estudiants amb les assignatures i amb l'activitat docent del professorat.	Vicedeganat de Docència i Afers Acadèmics	No substancial	Curs 2010-2011

⁽¹⁾ 1: requereix una modificació substancial

2: és una modificació no substancial

ANNEX 1: Taula de dades i indicadors del curs 2009-2010

Dades generals	Codi ensenyament	G1048	
	Nom de l'ensenyament	Psicologia	
	Curs acadèmic	2009-2010	
Procés	Indicador	Descripció	
Captació, admissió i matriculació	Demanda en 1ª opció (peq030b)	Total de sol·licituds 1ª pref. respecte nombre places	1,89
	Demanda total (peq030a)	Nº total sol·licituds respecte places ofertes	6,04
	Nota de tall (peq030d)	Nota accés darrer estudiant admès	6,42
	Nota quintil (peq030e)	Valor nota accés del quintil	7,72
	Estudiants (perfil sociodemogràfic) i vies d'accés (veure estudi per ensenyaments)	http://www.ub.edu/dades_academiques/acces.html	
	Taxa matriculació en primera opció (peq030f)	Matriculats en 1ª pref. respecte total de sol·licituds en 1ª pref.	0,49
	Estudiants temps complet (peq030g)	Percentatge estudiants matriculats a temps complet	90,9%
	Pes de l'ensenyament al sistema català (peq030c)	Percentatge d'estudiants matriculats a la UB respecte al total d'universitats públiques catalanes	84,0%
	Pes de l'ensenyament a la UB (graus) (peq030k)	Percentatge d'estudiants matriculats a l'ensenyament respecte al total de la UB	10,0%
Planificació i gestió docent	Publicació de plans docents (peq060a) (veure estudi per ensenyaments)	http://www.ub.edu/dades_academiques/plansdocents.html	

Desenvolupament de l'ensenyament	Assignatures amb pla docent publicat (peq060e)	Percentatge publicats respecte total	85,0%
	Assignatures de grau amb menys de 10 estudiants (peq060b)	Nº d'assignatures amb menys de 10 estudiants matriculats respecte total d'assignatures de l'ensenyament que s'oferten	0,0%
	Estudiants repetidors per assignatura (peq060f)	Repetidors respecte total matriculats	no aplicable
Resultats	Resultats acadèmics de les assignatures, per grup, impartides: taxes de presentats, èxit, rendiment, pendents. Veure la informació del curs per grau a partir de la informació d'actes (l'explotació de la qualificació per assignatura, grup i convocatòria).	http://www.ub.edu/dades_academiques/rendiment.html	
	Taxa d'abandonament inicial (peq130f)	Percentatge d'estudiants de nou accés que no es tornen a matricular el curs següent	12,7%
	Taxa d'abandonament (peq130g)	% d'alumnes d'una cohort que no es matriculen als dos cursos següents	no aplicable
	Taxa de rendiment (peq130e)	Crèdits ordinaris superats respecte el total de crèdits ordinaris matriculats	82,9%
	Taxa d'eficiència (peq130d)	Crèdits teòrics que s'haurien de consumir respecte els crèdits realment consumits	no aplicable
	% de participació en les enquestes de valoració dels estudiants sobre les assignatures i el professorat:	1r Semestre	2n Semestre
	Mòdul assignatura	6,0%	20,8%
	Mòdul professorat	4,6%	18,5%
	Valoració dels estudiants sobre les assignatures i sobre l'actuació del professorat:		
	Mòdul assignatura (veure estudi amb els informes individuals del curs per grau)	http://www.ub.edu/iap/enquestes_monub.htm	
Mòdul professorat (veure estudi amb els informes individuals del curs per grau)	http://www.ub.edu/iap/enquestes_monub.htm		

Fonts: Planificació Acadèmicodocent (PA), Consell Interuniversitari de Catalunya (CIC)

Elaboració: Servei de Planificació i Anàlisi - Agència de Polítiques i de Qualitat

Nota a l'avaluador: les dades de les files ombrejades en gris no són d'accés públic. Es mantenen en aquesta fitxa ja que és tal i com ho han rebut els responsables dels centres per fer la seva anàlisi.

