

# Sessió 1

# Sessió 2



Expectació davant la utilització de la IA com a eina en el món del dret laboral

Buscar l'esperit crític de tota la comunitat educativa per fer un bon ús de la eina tecnològica

Integrar la IA a l'aula per fer un bon ús de la mateixa

Una altra solució: que els alumnes contestin preguntes més pràctiques i curtes

Incertesa pel tipus de relació en la formació dual

Contracte de formació en alternança i la poca disposició a la seva utilització

La utilització de avenços tecnològics (com és el cas de la IA) dependrà dels cicles amb els quals treballem i/o el tipus d'alumnat que tenim

Solució a la utilització de la IA: anar a busca a les fonts

LABORAL

Dubte sobre quina implicació té en la Formació Dual no assolir el mòdul de IPO I, encara que s'hagi assolit el RA2 de prevenció de riscos

Incertesa per qui s'ha de fer càrrec de les quotes de cotització

Realitzar tasques de manera oral perquè els alumnes demostrin les seves competències comunicatives i relacionals

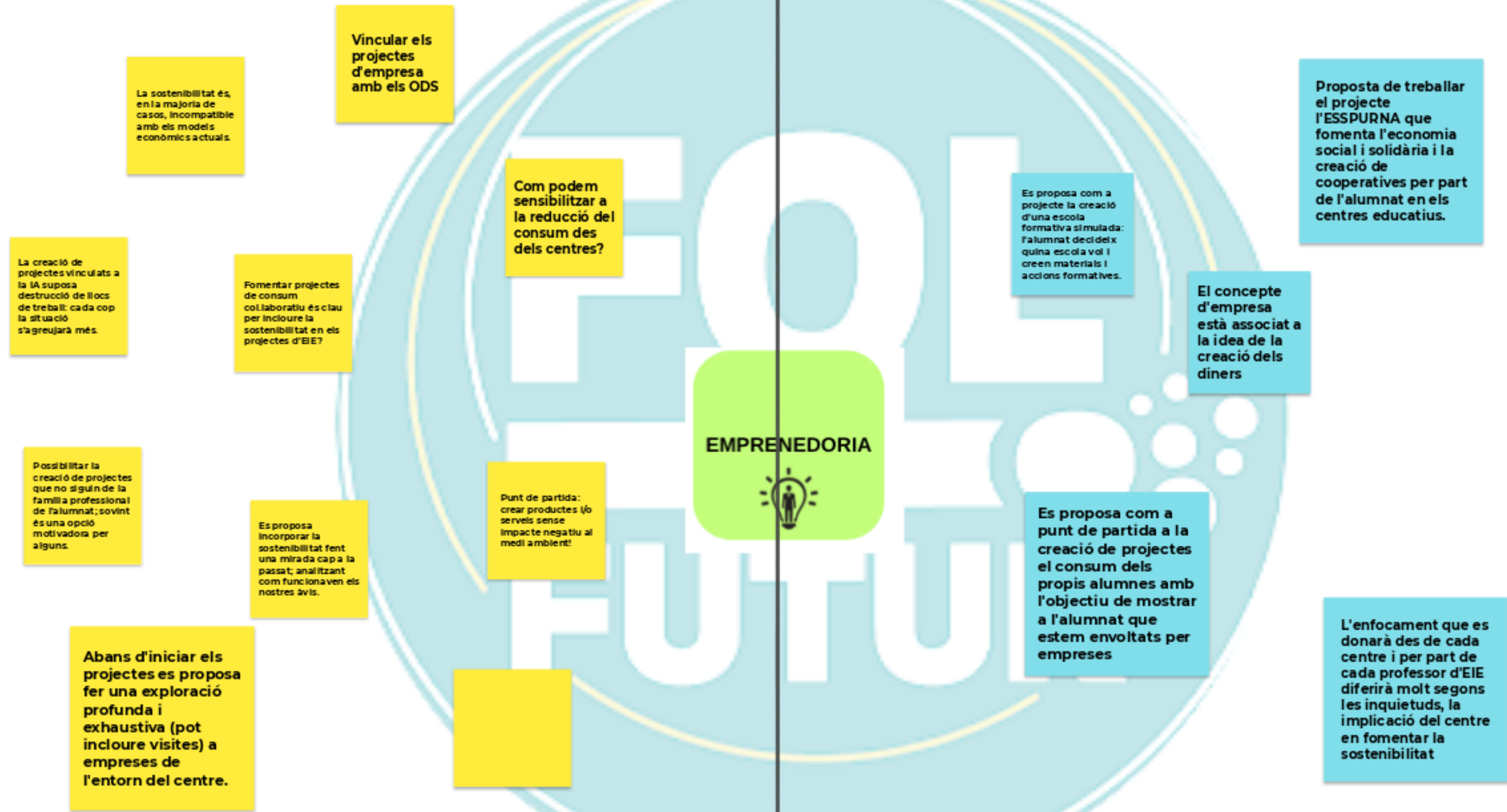
Realitzar les tasques de manera manual, sense intervenció de l'ordinador

Reafirmació del dret laboral com una eina molt important i molt útil per a l'alumnat de CCFF.

Transmetre la importància d'aquestes competències a l'alumnat i a tota la comunitat docent.

# Sessió 1

# Sessió 2



# Sessió 1

# Sessió 2



Existència d'eines per desenvolupar l'itinerari personal:  
<https://es.help.symbaloo.com/portal/es/kb/articles/c%C3%B3mo-construir-un-itinerario-27-3-2018>

Necessitat d'una estructura interna en el centre per ORDENAR les intervencions de tutor/a, docent, orientador, empreses. Es planteja que el PAT podria ser l'eina.

Actualització a partir del feedback de les empreses. L'aprenentatge DUAL tenir un millor coneixement de les demandes del sector professional

Canvi de rol del/la docent de FOL: passa de ser un expert/a a orientador laboral que acompanya en el procés de decisió de l'objectiu professional

Possibilitat de muntar un servei d'orientació al centre on estiguin integrats tots els agents (tutors/es, departament de FOL, orientador/a)

Necessitat de treballar de manera INTEGRAL i INTEGRADA amb el territori. Paper fonamental de l'empresa i les entitats.

Importància de la TRANSFERÈNCIA de la informació de tots els recursos interns i externs. Necessitat de sistematització de la informació de les empreses per part del Depart. d'Educació

ORIENTACIÓ

Amb el nou currículum el paper del docent de FOL és molt més ACTIU en l'àmbit de l'orientació

Cal coordinar-se entre les diferents agents per no duplicar esforços

Importància del retorn de les FCT en l'actualització de la demanda del sector professional cap al que s'ofereix als instituts.

És important que el/la docent de FOL conegui els recursos als que pot accedir l'alumne.

IPO II obre la possibilitat de treballar amb més profunditat les softskills i avaluar-les.

IPO I i IPO II es plantegen com un procés d'orientació INTEGRAL durant els dos cursos de l'alumne/a al centre

La formació permanent en FOL passa per diferents canals: XARXES ja existents, equips de treball intern al centre, info a les xarxes socials (twitter, grups de whatsapp, ..)

# Sessió 1

# Sessió 2



Proposar petites sessions d'estirament (inici o final de classe). L'alumnat també pot dissenyar i fer la seva taula d'estirament; activitats avaluable mitjançant rúbriques

Fomentar la desconexió digital i ensenyar-los a programar correos electrònics

Activitat: anotar la 1a setmana de curs les postures que tinguin davant l'ordinador i/o a classe (amb foto) i comparar-les amb les postures que tenen al final del RA2 PRL.

Com podem dissenyar AEA que sensibilitzin sobre els riscos d'una mala postura a la feina, i alhora fomentin hàbits saludables anti TME?

Activitats fomentant la desconexió digital com usar paper, tissors, post-it, de relacionar articles de la LPRL o de RSP amb conceptes o amb cond.de treball real de professió tècnics

Davant el teletreball i la constant connexió digital, com podem educar els estudiants d'FP sobre els riscos associats amb la sobrecàrrega digital, sedentarisme i desgast emocional?

Quins enfocaments pedagògics i recursos educatius considerariem més efectius per ensenyar els estudiants a tenir cura de la seva salut mental?

Implementar la desconexió digital fent accions per aprendre a desconectar de les pantalles. Reptes de no usar el mòbil durant 1 dia, mirant registres d'us...

Activitats per millorar salut mental: mirar-se els ulls en parelles per uns minuts

Determinades activitats poden servir per incrementar el benestar emocional del nostre alumnat; per exemple el cariciograma.

Crear jocs de memòria i/o de cartes amb continguts PRL; també hi ha empreses que els venen.

Activitats centrades a la consciència postural: fent exercicis amb suport de la paret i/o el terra per adonar-se quan l'esquena és recta o no

PREVENCIÓ



# Sessió 1

# Sessió 2



**SOSTENIBILITAT**

El treball decent és l'ODS número 8. Introduir-lo és molt interessant i una bona manera de fer veure la vessant més social de la sostenibilitat: igualtat de gènere, conciliació laboral...

En Prevenció de riscos laborals està molt lligat amb el tema de la salut. Economia circular no s'havia posat com a un contingut a EIE o com un RA, i això ara és un avenç molt important.

Es poden connectar amb més ODS transversals i afegir el treball dels ODS als nostres mòduls IPO I i IPO II i Projectes de GS i CM en els quals el professorat de FOL hem de participar.

Els joves estan molt conscienciats d'aquesta temàtica. Potser més que la gent més gran, per tant és important tractar-la a l'aula.

En la pròpia definició de la forma jurídica, escollir la cooperativa en la creació d'empresa, en la seva vessant més social, ja que té molt a veure amb la sostenibilitat també.

Fer propostes didàctiques d'activitats pròpies i cada professor/a per a poder adaptar-ho a qualsevol cicle. Transversalitat de la sostenibilitat.

Quant a models d'empresa reeixits en el tema sostenibilitat, valorem per dur a l'aula l'aposta real d'algunes empreses, no el "greenwhasing" d'altres massa freqüent.

Penseu que és adequat el currículum del MP Sostenibilitat per a l'alumnat d'FP per a conscienciar-los per entomar reptes mediambientals? Què hi podem fer com a treballadors/empresa?

Els MP IPO I i II estan molt lligats amb l'MP Sostenibilitat, haurien de coordinar-se. El professorat de FOL té tot el dret a impartir aquest mòdul, per afinitat i perquè ja ho venia fent amb EIE.

Com ligar el "treball decent" amb la sostenibilitat (ODS, economia circular...)?

Considereu adient la coordinació del MP Sostenibilitat amb el MP IPO II? Quins avantatges hi veuríeu? Visualitzeu al professorat de FOL impartint el MP Sostenibilitat?

Proposem fer públiques les observacions i/o propostes que arribin a l'administració educativa i que es continuïn tractant els aspectes didàctics en l'equip IDP-FOL UB.

Necessitem formació per al professorat per entomar aquest nou MP. Sostenibilitat encaixa més amb aquell professorat que ja l'ha fet, que té recursos i experiència com el de FOL.

No hauria d'assignar-se el mòdul amb el criteri d'emplenar/quadrar l'horari, sinó prioritzar el professorat que té experiència i coneixement com FOL.

Cal introduir la Carta de la Terra (Earth Charter) al currículum d'FP per una societat més justa, sostenible i pacífica. Tenim el proj. Interdisciplinari Implicat + Carta de la Terra.

Es treballa a FOL EIE ara ja i es lliga amb responsabilitat social corporativa i les seves vessants en EIE, i des de FOL com a treballador a l'hora de signar el seu contracte.

Donar importància i que consti en el currículum i es conegui la Carta de la Terra que va més enllà de l'Agenda 2030. Els ODS i l'Agenda 2030 tenen data de caducitat.

Lamentem que alguns centres decideixen d'entrada que el MP Sostenibilitat no el farà el professorat de FOL, ja que hi ha mòduls que "perden" hores i es donarà a aquests professors.

Com que es perden hores, algun professorat que l'ha d'impartir a firma que avançarà hores lectives de la seva "assignatura" a Sostenibilitat. Molt mala pràctica.

Reivindiquem que és de vital importància el tema de la sostenibilitat i que es tracti aдекватament als CF per a tenir ciutadans responsables personal i professionalment.

Quan un centre decideix tractar-ho transversalment en tots els CF, hi han experiències molt reeixides de que la coordinació la faci el professorat de FOL, al participar en tots ells.

# Sessió 1

# Sessió 2



Potenciar l'ús crític de la intel·ligència artificial, valorant el producte que aquesta retorna.

El domini de l'IA com a eina, esdevindrà un requisit en l'àmbit laboral

Els RA d'IPO-1 i IPO-2, inclouen el pla de digitalització.

Es pot integrar el pla de digitalització en el procés de creació d'una empresa.

La tecnologia només és una part del procés de transformació digital.



En la infografia de Digitalització, en l'apartat 5, hi podem trobar recursos per dissenyar un projecte de transformació digital.

**DIGITALITZACIÓ**

Intel·ligència artificial amb interacció oral i escrita: PI

Compte amb "fake news", informació falsa, creada amb IA.

Importància de l'ètica digital: protecció de les dades personals i ús ètic de les dades.

Els futurs treballadors hauran de ser treballadors del pensament o del coneixement? Quines habilitats cal fomentar en el nostre alumnat x saber conviure amb la IA en el seu sector?

L'alumnat és nadiu digital?

Hi ha desacord en vers aquesta qüestió.

Però es coincideix en el fet que tot i que és una generació que ha nascut i crescut envoltats de tecnologia és necessari un aprenentatge en competència digital.

La utilització de la IA per part de l'alumnat ha irromput a les aules i es considera un fet inevitable.

Eugènia: simulador per crear projectes d'empresa.

El producte que proporcionen els recursos digitals com la IA poden ser un punt de partida per començar a treballar i després aprofundir.

L'alumnat necessita suport i assessorament per part dels docents per aprendre a utilitzar els nous recursos que proporciona la IA.

Quins aspectes s'han de tenir en compte per fer una bona transformació digital a les organitzacions? Quins aspectes ètics i riscos implícits hauria de contemplar?

Tecnologies i persones són dues coses complementàries, no excloents.

És factible coordinar el MP Digitalització amb els MP IPO I i II?, com?, i tots o la majoria dels mòduls transversals amb el MP Projecte intermodular?

Transformació digital: breu explicació per part de Sònia Pintó.

Infografia PTD

[https://www.canva.com/design/DA6FyBIH51k/x-CU9IBwZWe5ND4pwqx90g/edIt?utm\\_content=DACFyBIK61k&utm\\_campaign=designshare&utm\\_medium=link2&utm\\_source=sharebutton](https://www.canva.com/design/DA6FyBIH51k/x-CU9IBwZWe5ND4pwqx90g/edIt?utm_content=DACFyBIK61k&utm_campaign=designshare&utm_medium=link2&utm_source=sharebutton)