



# Booklet de la Mobilitat Internacional

Guia informativa per als/les estudiants seleccionats/des en  
els programes de mobilitat internacional **2022-23**

**Et volem donar l'enhorabona!** Ets un o una dels/les més de 300 estudiants de la Facultat d'Economia i Empresa de la UB seleccionats/des per a realitzar una estada internacional durant el proper curs.

A partir d'ara, i abans de marxar, **hauràs de realitzar diversos tràmits administratius:** amb la universitat de destinació; amb l'OMPI (Oficina de Mobilitat i Programes Internacionals), que és l'oficina de mobilitat central de la UB, a través del SOP; amb l'ORI (Oficina de Relacions Internacionals), de la nostra Facultat.

Milers d'estudiants ja han realitzat tots aquests tràmits abans que tu. I, per tant, tu tampoc hauràs de tenir cap dificultat important.

A través d'aquesta guia, et volem guiar i ajudar en tot allò que et cal fer abans de marxar. Pensa que la realització diligent i correcta de tots aquests tràmits també forma part de l'enriquiment i l'aprenentatge que comporta una mobilitat internacional!





Llegeix-te si us plau aquesta guia, fes-ho manera atenta i fins al final. Si et sorgeixen dubtes o preguntes espera't abans a enviar-nos-les. Potser el que no et queda clar en una part de la guia queda aclarit unes pàgines després.

Tingues present que els tràmits que expliquem en aquesta guia caldrà que els segueixis tant si fas una estada anual, com si la fas de primer o segon semestre. Els terminis pels estudiants anuals o de primer semestre acostumen a ser diferents dels del segon semestre: aquests darrers segurament tindreu més marge mentre que els de primer semestre i anuals haureu de començar amb molts dels tràmits immediatament!

Els tràmits que cal realitzar abans de marxar inclouen:

- 1) La preparació de tota la documentació que et demani la universitat de destí, començant per l'application form, és a dir, la sol·licitud per a que siguis acceptat/da de manera definitiva, a més d'altres documents i tràmits.
- 2) La selecció de les assignatures que voldries realitzar a la teva universitat de destí, amb les equivalències corresponents a la UB, per a que s'incorporin al teu expedient. Això vol dir preparar, amb l'ajuda d'un tutor/a que t'assignarem, el Document d'Equivalència acadèmica (DEA) i, posteriorment, el Learning Agreement (LA).
- 3) La preparació de la documentació que et demana l'OMPI, a través del SOP, necessària per la mobilitat i també per cobrar la beca Erasmus+, com el conveni de subvenció i el test de nivell d'idioma (OLS).





Aquesta guia la tindreu també en format PDF per poder consultar-la tranquil·lament i al vostre ritme i tenir accés a tots els enllaços.

On podeu trobar tota la informació i documentació vinculada a la vostra mobilitat?

1. A la secció “[Espai dels Outgoing](#)”, a la pàgina web de l’ORI: Allà trobareu l’enllaç a la guia, el vídeo informatiu i tots els documents que des de la Facultat posem a la vostra disposició!
2. Al [SOP](#): Plataforma imprescindible per a la mobilitat. Aneu entrant-hi sovint i assegureu-vos que aneu realitzant els passos que se us activen!
3. A la [pàgina web de l’OMPI](#): al banner blau on posa CURS 2022-23 (en preparació).



# Acceptació a la universitat de destinació

El més important que heu de fer ara és tramitar la vostra acceptació amb la universitat de destinació.

Recorda que:

El fet d'haver estat seleccionat com a participant en un programa de mobilitat internacional per part nostra no vol dir que automàticament l'alumne hagi de ser acceptat a la universitat estrangera. Hi ha un principi de mútua confiança entre les universitats en quant a la selecció dels participants, però, de fet, cada institució receptora té dret a acceptar o refusar l'estudiant en funció de factors com ara un currículum adequat, el nivell d'idiomes requerit per seguir les classes, una oferta acadèmica adequada a la demanda, etc.





- ✓ Caldrà que tramiteu la vostra acceptació amb la universitat de destinació.
- ✓ Realitzant tots els tràmits que us indiquin i complimentant i enviant tots aquells documents que us puguin sol·licitar:
  - Application form
  - Transcript of records: Expedient acadèmic
  - Pre-selecció/selecció definitiva d'assignatures.
  - Altres: Allotjament, cursos d'idiomes, cartes de recomanació de professors, etc.



Els tràmits a realitzar i la documentació varien d'una universitat a un altra, per això és molt important que t'informis bé del procés a seguir.

Normalment us envien tota la informació necessària via correu electrònic, però si no es posen en contacte amb tu, no ho deixis passar!

- ✓ Entra a la pàgina web de la universitat.
- ✓ Posa't en contacte amb la oficina de relacions internacionals de la universitat de destí. Pregunta'ls què has de fer!

**Sobretot! Llegeix amb molta atenció tota la informació que et proporcionis la teva universitat de destí relativa al procés d'acceptació i assegura't de seguir tots els tràmits en els terminis indicats.**





A la secció “Espai dels Outgoing” de la pàgina web de l’ORI podeu trobar un [document amb els deadlines](#) (terminis) per realitzar el procés d’acceptació amb la universitat de destinació. Degut al retard en el calendari de les convocatòries dels programes de mobilitat internacional d’enguany, alguns d’aquests deadlines són molt aviat, i en alguns casos, hem hagut de negociar extended deadlines per a que pugueu realitzar els tràmits amb la universitat de destinació.

**No ho deixeu passar!**



És important:

- ✓ Omplir tots aquells formularis que us demanin. Els formularis poden ser online.
- ✓ Enviar els documents que us demana la universitat de destí per correu o per email (segons us indiquin) abans de la data límit.

Si teniu dubtes sobre algun dels documents o informació que us demanen, pregunteu a la universitat de destinació.

Abans de no enviar res, envieu el formulari online, o els documents sol·licitats, encara que manqui alguna dada o signatura. Segurament tindreu més temps per poder esmenar-ho, però si no heu fet els tràmits abans de la data límit, us arrisqueu a que us deneguin la mobilitat.

## Informació útil:

- **Erasmus code UB:** E BARCELO01
- **Persona contacte UB:** Oficina de Relacions Internacionals Facultat Economia i Empresa ([outgoing.fee@ub.edu](mailto:outgoing.fee@ub.edu) / 0034 93 4024326).
- **Institutional coordinator:** Dra. Marta Panadés (si us demanen el contacte, indicar el mateix de l'ORI).
- **Departamental coordinator:** Tutor/a internacional
- **Expedient acadèmic en anglès:** el pots sol·licitar telemàticament ([indicacions](#)).
- **Undergraduate/Bachelor:** Grau.
- **Major:** Grau que estàs estudiant; **Minor:** Especialitat.
- **En detall:** No deixis de consultar la [següent informació](#) sobre aquest procés.

Assegureu-vos que realitzeu tots els tràmits d'acceptació amb la universitat de destí **abans de la data límit!** En cas contrari la universitat de destí denegarà la vostra mobilitat!



# Reconeixement dels cursos que realitzareu a la universitat de destinació

Com funciona el reconeixement dels cursos que es realitzen en el marc d'un programa de mobilitat internacional?





Un aspecte molt important que hauràs de considerar abans de marxar d'intercanvi és la selecció d'assignatures que realitzaràs a la universitat de destinació.

Abans de la mobilitat i, generalment mentre prepares la sol·licitud d'acceptació a la universitat de destinació, la universitat estrangera et farà arribar l'oferta de cursos disponible del curs 2022-23 i tota la informació important al respecte: horaris, idioma de docència, possibles pre-requisits dels cursos, etc.

A més, a nivell de la Facultat, tindràs assignat un tutor/a acadèmic de mobilitat internacional que t'assessorarà i, finalment, et donarà el primer vist-i-plau sobre les assignatures que vols cursar i reconèixer a la universitat de destinació.

## El tutor internacional:

El tutor/a acadèmic de mobilitat internacional t'ajudarà en la selecció d'assignatures a realitzar en la universitat de destí, en la valoració de les equivalències amb les assignatures de la nostra Facultat, etc.

Com a norma general, hi hauràs de contactar tu i li hauràs de presentar una proposta que s'ajusti a la Normativa d'Equivalència Acadèmica de la Facultat. Una vegada hi hagis contactat, el tutor t'indicarà quin és el procediment que voldrà seguir per realitzar la tutoria i els tràmits necessaris. Per exemple, a través del correu electrònic, en un trobada virtual individual o bé en grup, etc.

Podràs consultar el tutor que tens assignat a l'Espai dels Outgoing de la pàgina web de l'ORI: [Tutors Internacionals](#).





Hauràs de parlar amb el teu tutor/a sobre els cursos que voldries fer a l'estranger i la proposta d'equivalències a la UB. Li has de fer arribar, per a que pugui fer l'avaluació de la teva proposta i, si fos el cas, aprovar-la:

- Els programes de les assignatures (UB i estrangers, PDFs o enllaços).
- El teu expedient acadèmic.
- El DEA.

### **El DEA (Document d'Equivalència Acadèmica):**

És el formulari on queda reflectida la proposta de l'estudiant i on queda constància de la relació entre les matèries cursades a l'estranger i el seu equivalent a la UB.





## El DEA (Document d'Equivalència Acadèmica):

Com faig el DEA?

És un document que es genera a través del SOP. Per generar-lo cal que introdueixis les assignatures que voldràs fer a l'estranger i les de la UB i es generen alhora 2 documents: el DEA i el LA.

Primerament hauràs de tramitar l'aprovació de DEA.

Quan introdueixis les assignatures, posa números a les assignatures –UB i estranger- per indicar les equivalències (la 1 amb la 1; la 2 amb la 2, etc.)

En detall: [Document informatiu DEA.](#)

## Aprovació del DEA

Una vegada tinguis acordat amb el teu tutor internacional els cursos que faràs a l'estranger i la seva equivalència a la UB, hauràs de:

- 1) Fer-li arribar el DEA signat per tu.
- 2) Si tot és correcte, i d'acord al que haguéssiu acordat, el teu tutor/a aprovarà el teu DEA, el signarà i te'l farà arribar signat per ell.
- 3) Per a considerar-se aprovat, el DEA ha d'estar signat per dues persones més:
  - ✓ El/la Cap d'Estudis del teu ensenyament
  - ✓ La Vicedegana de Relacions Internacionals de la Facultat (coordinadora institucional pel que fa a la vostra mobilitat).

Què cal que facis per a que el signin? És molt senzill:





- 4) Una vegada tinguis el DEA amb la teva signatura i la del teu tutor/a l'hauràs de pujar al curs ORI-DEA, que trobaràs al teu Campus Virtual . T'apareixerà entre els teus cursos per defecte.
- 5) Dins del curs ORI-DEA, hauràs d'entrar a la carpeta Comprovació Tècnica del DEA (ORI), on hi trobaràs una tasca del Campus Virtual amb el mateix nom (Comprovació Tècnica del DEA). I és aquí on caldrà penjar el teu DEA signat, en format pdf.
- 6) A partir d'aquí, a l'ORI de la Facultat ens encarreguem de la resta de comprovacions i signatures. I si trobem alguna incidència ja ens posaríem en contacte amb tu i/o amb el/la teu/va tutor/a través del teu correu electrònic.
- 7) Quan el DEA estigui signat per totes les parts, t'informarem que ja ha estat aprovat i l'enviarem en format pdf per correu electrònic, tant a tu com al/la teu/va tutor/a.

Per acabar, cal que tinguis present:

- a) El DEA només es considera aprovat quan té totes les signatures necessàries: estudiant, tutor/a, cap d'estudis i Vicedegana de Relacions Internacionals de la Facultat. Per tant, tot i que tinguis l'aprovació del/la teu/va tutor/a, fins que no hagi estat aprovat per totes les parts no tens la garantia que la proposta de cursos que fas al DEA serà acceptada.
- b) Una vegada aprovat, posteriorment podràs realitzar canvis en el teu DEA si es produeixen circumstàncies imprevistes que no són responsabilitat teva (solapament d'horaris d'assignatures, cancel·lació d'assignatures, etc.).
- c) El període de modificació del DEA serà, com a màxim, de tres setmanes després de començar el curs o el semestre en la universitat de destí.





- d) El DEA modificat haurà de ser aprovat una altra vegada per totes les parts: tutor/a internacional, cap d'estudis i Vicedegana de Relacions Internacionals de la Facultat.
- e) Això significa que hauràs de tornar a realitzar tot el procés explicat anteriorment, contactar amb el/la teu/va tutor/a, generar el nou DEA al SOP, etc.
- f) Quan tinguis el nou DEA signat per tu i el/la tutor/a, l'hauràs de tornar a penjar al Campus Virtual ORI-DEA. Nosaltres tramitem de nou les signatures del/la cap d'estudis i de la Vicedegana de Relacions Internacionals.
- g) Recorda, doncs, que cada canvi d'assignatura implica un canvi en el teu DEA, que, a més, ha d'estar validat per totes les parts. Si no és així no podem reconèixer les noves assignatures o cursos que hagi modificat.

## La Normativa d'Equivalència Acadèmica

El DEA que presentis al/la teu/va tutor/a ha de complir amb la Normativa d'Equivalència Acadèmica i només serà aprovat per totes les parts si es compleix amb aquesta condició.

És a dir, abans de començar a seleccionar les assignatures, és obligatori i imprescindible que llegeixis a consciència la Normativa d'Equivalència Acadèmica (NEA) de Graus de la nostra Facultat, la qual trobaràs publicada a l'espai dels Outgoing de la pàgina web de l'ORI.



## La Normativa d'Equivalència Acadèmica

La UB treballa amb crèdits ECTS. Equivalència 1 a 1.  
(universitats fora de la UE, consultar l'Espai dels Outgoing)

Es poden reconèixer els següents tipus d'assignatures:

**Obligatòries:** El grau de similitud de les competències i dels resultats d'aprenentatge entre les assignatures d'origen i destí, així com el nombre de crèdits (ECTS) hauria de correspondre al voltant de 85-90% de l'assignatura d'origen.

### Optatives:

- **Amb correspondència:** es tracta d'aquelles assignatures amb una equivalència similar per competències i resultats d'aprenentatge a una de les assignatures ofertades en el Pla d'Estudis de l'ensenyament d'origen. Sempre que es pugui donar amb equivalència es farà així
- **Sense correspondència (Optatives Erasmus):** es tracta d'aquelles que no tenen equivalència directa per competències i resultats d'aprenentatge amb cap de les assignatures ofertades en el Pla d'Estudis de l'ensenyament d'origen. Ha d'estar relacionada amb els vostres estudis. Es us donarà el mateix nombre de crèdits (en ECTS) que té aquesta assignatura a l'estranger.

## La Normativa d'Equivalència Acadèmica

- ❖ **Optatives de menció del Grau d'ADE:** amb correspondència, no serveixen les optatives Erasmus però hi haurà més flexibilitat (reconeixement per competències) – haurà d'estar vinculada a l'àmbit de la menció i a les competències vinculades al curs.

**Reconeixement de crèdits:** En els graus hi ha 6 crèdits per cursar matèries i activitats que no estiguin vinculades a l'àmbit acadèmic de la carrera que s'està cursant (per exemple, Cultura Danesa, Literatura Anglesa o idiomes sense contingut acadèmic). Només es podrà disposar d'un màxim de 6 crèdits per a aquest tipus d'assignatures. Han de constar al DEA però no es matriculen. Si ja s'han fet abans de la mobilitat no es poden reconèixer.

**En tots els casos, no importa si els cursos que voleu fer a la universitat estrangera són optatius, obligatoris o formació bàsica. El que importa és la correspondència amb els de la UB:**

**Amb correspondència: obligatòries o optatives**

**Sense correspondència: optatives Erasmus o reconeixement de crèdits**



## La Normativa d'Equivalència Acadèmica

### Idiomes:

#### Amb contingut acadèmic:

- En el marc dels Graus d'ADE, GEI, ECO i SOC, els cursos d'idioma amb contingut acadèmic (p.ex.: Business English) es podran reconèixer:
  - a) com a optatives amb correspondència acadèmica (ADE-GEI: Anglès per als negocis, Francès per als negocis, etc; ECO-SOC: Anglès per a les Ciències Socials), si es compleixen els requisits per a aquest tipus de reconeixement (contingut i nombre d'ECTS).
  - b) com a optatives Erasmus.
- En el grau d'estadística els idiomes amb contingut acadèmic només es poden reconèixer com reconeixement de crèdits.

#### Sense contingut acadèmic:

- ❖ Els idiomes sense contingut acadèmic sempre es reconeixen com a reconeixement de crèdits.

### Obligatòries a la UB:

Corporate Finance (5 ECTS o més): per Finances corporatives, 6 crèdits.

Operations Management (5 ECTS o més): per Direcció d'operacions, 6 crèdits.

### Optatives amb correspondència:

European Integration (5 ECTS o més): per Integració Europea, 6 crèdits.

International Economics (5 ECTS o més): per Economia Internacional, 6 crèdits.

Business English (5 ECTS o més): per Anglès pels Negocis, 6 crèdits

### Mencions (només en el cas del Grau d'ADE):

Business Foundations (5 ECTS o més): per Creació d'Empreses.

Innovation and Entrepreneurship – 5 ECTS o més – per Organització, Innovació i Teconologia.

### Optatives Erasmus:

Marketing of Places (5 ECTS): per optativa Erasmus, 5 crèdits.

Franchising in Business (7,5 ECTS): per optativa Erasmus, 7,5 crèdits

Business English (3 ECTS): per optativa Erasmus, 3 crèdits.

### Reconeixement de crèdits:

German Crash Course (4 ECTS): per Reconeixement de crèdits, 4 crèdits

## La Normativa d'Equivalència Acadèmica

**LIMITACIONS I ESPECIFICITATS:** Assignatures que no es poden reconèixer en cap cas.

- No es poden reconèixer els esports ni les assignatures d'àmbit espanyol i/o català

Ensenyament	Assignatura
<b>ADE</b>	Comptabilitat II Entorn Econòmic Espanyol Història Econòmica Dret Mercantil Fiscalitat de l'Empresa Entorn Econòmic de l'empresa catalana Dret del treball Dret tributari Procediments tributaris
<b>ECO</b>	Comptabilitat Financera Economia Espanyola Història Econòmica Sistema Fiscal II Hisenda Autònoma i Local Política Econ. d'Espanya i de la Unió Europea Economia de Catalunya Història Econòmica de Catalunya

## La Normativa d'Equivalència Acadèmica

### Compensació de crèdits:

Quan les assignatures cursades a l'estranger es reconeguin per assignatures de la UB (amb equivalència acadèmica) i en el cas que hi hagi diferència entre els crèdits del curs a la universitat de destí i els crèdits del curs a la UB, es podrà reconèixer aquesta diferència de crèdits, com a assignatures optatives Erasmus. Si l'assignatura no té equivalència i es dona per una optativa Erasmus, no s'ha de compensar! Es dona directament el nombre de crèdits que té a la universitat estrangera.

Nom assignatura a l'estranger	Crèdits a l'estranger	Nom assignatura a la UB	Crèdits a la UB
International Operations Management	9 ECTS	Direcció d'Operacions Internacionals	6 ECTS
		Optativa Erasmus	3 ECTS
Global Entrepreneurship	7,5 ECTS	Creació d'Empreses	6 ECTS
		Optativa Erasmus	1,5 ECTS
Economic Crisis	8 ECTS	Optativa Erasmus	8 ECTS

## La Normativa d'Equivalència Acadèmica

### Equivalència d'un conjunt d'assignatures:

És el cas d'aquelles situacions en la que cal cursar dues assignatures estrangeres per obtenir el reconeixement d'una sola matèria a Barcelona. En aquests casos és, evidentment, imprescindible aprovar les dues assignatures de la universitat d'acollida per aprovar la matèria de la UB (recorda: cal aprovar ambdues assignatures; si només s'aprova una de les dues no es contemplarà la mitjana de les dues assignatures).

Nom assignatura a l'estranger	Crèdits a l'estranger	Nom assignatura a la UB	Crèdits a la UB
International Financial Accounting	3 ECTS	Comptabilitat Financera Internacional	6 ECTS
Accounting According to IFRS	3 ECTS		

## La Normativa d'Equivalència Acadèmica

### TIP!

Conteu sempre els crèdits per assegurar que no us en manca cap a la tornada!!

Per exemple, si curseu a l'estranger 4 assignatures de 5 ECTS, amb equivalència a la UB, seran 24 ECTS a la UB (perquè els cursos aquí són de 6 ECTS, per tant guanyeu un crèdit amb cada assignatura).

Si a més feu una altra assignatura de 5 ECTS però sense equivalència, que es reconeix com una Optativa Erasmus, us donaran el mateix nombre de crèdits que té a l'estranger: 5 ECTS.

Per tant el total dels crèdits que reconeixereu a la UB serà de 29 ECTS! Si necessiteu 30 ECTS per acabar la carrera, us mancarà un crèdit i haureu de fer una assignatura sencera (6 ECTS) a la UB per poder assolir-lo.

Tingueu en compte que, si ho posem a la guia, és perquè passa :o

## La Normativa d'Equivalència Acadèmica

Número de crèdits mínims obligatoris que s'ha de realitzar a l'estranger i reconèixer a la UB:

Estada semestral	Estada anual
23 ECTS	46 ECTS

En cas d'incompliment d'aquests mínims l'Oficina de Mobilitat Internacional de la UB pot emprendre accions com cancel·lar de manera immediata la mobilitat internacional de l'estudiant. Els estudiants que comencen el curs acadèmic en el qual duren a terme la seva mobilitat amb menys de 60 ECTS pendents per a la finalització del grau: es pot valorar excepcionalment la realització d'un mínim de 15 ECTS per a una estada semestral i 38-45 per a una estada anual.

Com a norma general s'ha de reconèixer a la UB el mateix nombre de crèdits que es fa a la universitat estrangera. Si es fa una assignatura a la universitat de destinació que no es vol reconèixer a la UB no s'ha d'incloure al DEA ni al LA.

Com en el cas dels estudiants regulars, es podran cursar un màxim de 78 crèdits en cas d'intercanvis anuals o 36 en el cas dels semestrals.

## La Normativa d'Equivalència Acadèmica

**EVALUACIONS I/O RECUPERACIONS A BARCELONA:** Els alumnes de mobilitat internacional s'hauran d'examinar a la universitat estrangera de les assignatures matriculades per cursar a l'estranger (codi 4), no existint la possibilitat de realitzar cap tipus d'examen d'aquestes assignatures a la Universitat de Barcelona al tornar de l'estada a l'estranger. És a dir, no és possible realitzar cap tipus d'avaluació a la Universitat de Barcelona d'aquelles assignatures que es facin durant l'estada acadèmica a l'estranger (durant aquell mateix any acadèmic).

És responsabilitat de l'estudiant assegurar-se que no incompleix cap de les limitacions i especificacions establertes a aquesta normativa. **En cas d'incloure esports, crèdits de reconeixement de crèdits si ja s'han fet prèviament, etc, encara que el DEA estigui aprovat per totes les parts, a la tornada de l'intercanvi no es podrà passar aquestes assignatures a l'expedient i per tant es perdran els cursos realitzats. És la teva responsabilitat no incloure cap d'aquests cursos al DEA que enviïs al tutor/a.**



## La Normativa d'Equivalència Acadèmica

### Obligatòries i optatives amb correspondència:

- ❖ 80-90% correspondència entre contingut i nombre de crèdits, es dona per l'assignatura de la UB. Si té més crèdits a fora, es pot compensar amb una Optativa Erasmus per la diferència de crèdits. No es poden reconèixer les assignatures d'àmbit espanyol o català.

### Optatives sense correspondència:

- ❖ Optatives Erasmus: l'únic requeriment és que l'assignatura sigui de l'àmbit acadèmic de l'estudiant. Es dona exactament el mateix nombre de crèdits que té l'assignatura a la universitat estrangera, no cal compensar. Les Optatives Erasmus no serveixen per les mencions d'ADE.

### Reconeixement de crèdits:

- ❖ Fins a 6 crèdits en el marc dels graus, si ja s'han fet prèviament no es poden fer. Serveix per reconèixer qualsevol curs acadèmic (no esports) encara que no sigui de l'àmbit acadèmic de l'estudiant (idiomes, cultura del país, etc). Es dona exactament el mateix nombre de crèdits que té l'assignatura a la universitat estrangera. Els idiomes sense contingut acadèmic es reconeixen sempre com a reconeixement de crèdits.

## La Normativa d'Equivalència Acadèmica

**Treball de fi de grau:** Hi ha dues maneres de poder fer el TFG durant el teu intercanvi:

**A distància:** la matriculació, la tutorització, el tribunal i l'avaluació es realitza a la UB, segons la normativa establerta, però es realitza realitzar la investigació i recerca durant la mobilitat. En aquest cas el TFG no ha de constar al DEA i s'ha de matricular i seguir les directrius establertes per a la resta d'estudiants regulars de la Facultat (assignació de tutor, tema del treball, etc).

**Sotmetent-lo a intercanvi:** En cas de trobar una signatura que per contingut i nombre de crèdits es pot assimilar al TFG de la UB, es podrà realitzar a la universitat estrangera íntegrament (recerca, tutorització i avaluació a la universitat estrangera). En aquest cas, haurà de constar al DEA i haurà de ser avaluat i constarà la nota obtinguda al certificat de notes que ens arribi de la universitat estrangera.

## Un exemple de DEA semestral el pots trobar a continuació:



Mobilitat i Programes  
Internacionals

Recinte de la Maternitat  
Pavelló Rosa  
Travessera Les Corts, 131-159  
08028 Barcelona

Tel. +34 934 035 380  
Fax +34 934 035 387  
relacions.internacionals@ub.edu  
www.ub.edu

### DOCUMENT D'EQUIVALÈNCIA ACADÈMICA (curs 2019-2020)

Cognoms: \_\_\_\_\_ Nom: \_\_\_\_\_ DNI/passaport: \_\_\_\_\_  
 Centre a la UB: Facultat d'Economia i Empresa Ensenyament a la UB: G1072 - Graduat/da en Administració i Direcció d'Empreses  
 Tutor/a al centre de la UB (si n'hi ha): \_\_\_\_\_  
 Universitat de destinació (codi i nom): I FIRENZE01 UNIVERSITA' DEGLI STUDI DI FIRENZE  
 Centre a la universitat de destinació: \_\_\_\_\_ País: Itàlia  
 Tutor/a al centre de la universitat de destinació (si n'hi ha): \_\_\_\_\_  
 Data de l'inici de l'estada: 21/02/2020 i data del final de l'estada: 24/07/2020  
 Semestre: Segon semestre 19/20

	Nom de l'assignatura a la universitat de destinació (en l'idioma original)	Període d'estudi*	Crèdits
1	Topics in corporate finance and risk management	2on. Semestre	6,00
2	Tourism and Law	2on. Semestre	6,00
3	Innovation in banking and financial markets	2on. Semestre	6,00
4	Topics in management and marketing	2on. Semestre	6,00
			Total: 24,00

	Nom de l'assignatura a la UB	Tipus**	Codi UB	Període d'estudi	Crèdits
1	Finances Corporatives	obligatori a	363684	2on. Semestre	6,00
2	Optativa Erasmus 1			2on. Semestre	6,00
3	Optativa Erasmus 2			2on. Semestre	6,00
4	Optativa Erasmus 3			2on. Semestre	6,00
					Total: 24,00

Posa sempre números per indicar les equivalències entre assignatures

## Un exemple de DEA semestral el pots trobar a continuació:



### DOCUMENT D'EQUIVALÈNCIA ACADÈMICA (curs 2016-2017)

Cognoms:

Centre a la UB: Economia i Empresa

CODI Universitat de destinació: ..... Pais: Espanya

Període de l'intercanvi : SEM 1  SEM 2  ANUAL

Nom:

Ensenyament a la UB: Empresa Internacional

DNI/passaport:

Estudiant EUS

#### ASSIGNATURES CURSADES A LA UNIVERSITAT DE DESTINACIÓ I ASSIGNATURES RECONEGUDES A LA UB

Codi de l'assignatura a la universitat de destinació	Nom de l'assignatura a la universitat de destinació (en l'idioma original)	Període d'estudi*	Crèdits ECTS**	Nom de l'assignatura a la UB	Tipus***	Codi UB	Període d'estudi*	Crèdits ECTS
040139	VK eBusiness and Service	1	4	Optativa Erasmus	OPT		1	4
040056	B2B Marketing (2016W)	1	4	Màrqueting Internacional	OBL	364563	1	6
040517	KU International Marketing Management 1 (MA) (2016W)	1	4	Optativa Erasmus (compensació)	OPT		1	2
040125	KU International Financial Accounting B (MA) (2016W)	1	4	Comptabilitat Financera Internacional	OBL	364557	1	6
040658	UK Accounting according to IFRS (2016W)	1	4	Optativa Erasmus (compensació)	OPT		1	2
040012	VK KFK CF: Corporate Restructuring (2016W)	1	4	Optativa Erasmus	OPT		1	4
16DE120704	B2/1 Trimester Deutsch	1	4	Reconeixement de crèdits	OPT		1	4

Posa sempre números per indicar les equivalències entre assignatures

## El Learning Agreement (LA)

El Learning Agreement (LA), és l'acord d'aprenentatge entre l'estudiant i les universitats d'origen i destinació. Incorpora la mateixa informació que el DEA. Es tracta d'un contracte d'estudis clarament definit per escrit entre l'estudiant i les universitats.

Es genera a través del SOP alhora que el DEA, quan introdueixes les assignatures UB i estranger. Però l'has de tramitar un cop tens el DEA aprovat per totes les parts.

Quan t'avisem que el DEA ha estat aprovat per totes les parts pots començar a tramitar-lo.

En detall: [Document informatiu LA](#).





## MOLT IMPORTANT!

S'ha de deixar fet abans de la mobilitat perquè l'OMPI només activa el conveni de subvenció (document que conté les assegurances que proporciona la UB durant la mobilitat i vinculat a la beca dels estudiants Erasmus) quan rep el LA signat per totes les parts.

Higher Education Learning Agreement form BORG\_FRANCISCO DE PA

**ANEXO I. LEARNING AGREEMENT FOR STUDIES**

**The Student**

Last name (s)	First name (s)	Nationality	Espanya
Date of birth	Academic year	Subject area, Code	0311 (314) (Economics)
Sex [M/F]	Study cycle	Phone	Bachelor
E-mail			

**The Sending Institution**

Name	UNIVERSITAT DE BARCELONA	Faculty	Facultat d'Economia i Empresa
Erasmus code (if applicable)	E BARCEL001	Department	
Address	Avda. Diagonal, 696 08034 - Barcelona BARCELONA	Country, Country code	Espanya, ES
Contact person name	Contact person e-mail / phone	exchangecoordinato r.fee@ub.edu /	

**The Receiving Institution**

Name	LUNDS UNIVERSITET	Faculty	
Erasmus code (if applicable)	S LUND01	Department	
Address	P.O. Box 117 SE-22100 LUND Suècia	Country, Country code	Suècia, SE
Contact person name	Contact person e-mail / phone		

Higher Education Learning Agreement form BORG\_FRANCISCO DE PA

**Section to be completed BEFORE THE MOBILITY**

**I. PROPOSED MOBILITY PROGRAMME**  
Planned period of the mobility: from [month/year] till [month/year]  
Table A: Study programme abroad

Component code (if any)	Component title (as indicated in the course catalogue) at the receiving institution	Semester (autumn / spring) [or term]	Number of ECTS credits to be awarded by the receiving institution upon successful completion
FEKH91	Entrepreneurship	Autumn	7,50
FEKH92	Innovation Management	Autumn	7,50
INF05	Mobile Industry Dynamics	Autumn	7,50
INF06	IS Sourcing Strategies for Business Development	Autumn	7,50
			Total: 30,00

*Web link to the course catalogue at the receiving institution describing the learning outcomes:*

Table B: Group of educational components in the student's degree that would normally be completed at the sending institution and which will be replaced by the study abroad (if no one to one match with Table A is required. Where all credits in Table A are recognised as forming part of the programme at the sending institution without any further conditions being applied, Table B may be completed with a reference to the mobility window (see guidelines)).

Component code (if any)	Component title (as indicated in the course catalogue) at the sending institution	Semester (autumn / spring) [or term]	Number of ECTS credits
	Optativa Erasmus 1	Autumn	7,50
	Optativa Erasmus 2	Autumn	7,50
	Optativa Erasmus 3	Autumn	7,50
	Optativa Erasmus 4	Autumn	7,50
			Total: 30,00

*If the student does not complete successfully some educational components, the following rules will apply:*  
[/www.ub.edu/urc/Documents/normativa.pdf](http://www.ub.edu/urc/Documents/normativa.pdf)

Language competence of the student

Higher Education Learning Agreement form

**II. RESPONSIBLE PERSONS**

**Responsible person in the sending institution:**

Name: \_\_\_\_\_ Function: \_\_\_\_\_  
Phone number: \_\_\_\_\_ E-mail: \_\_\_\_\_

**Responsible person in the receiving institution:**

Name: \_\_\_\_\_ Function: \_\_\_\_\_  
Phone number: \_\_\_\_\_ E-mail: \_\_\_\_\_

**III. COMMITMENT OF THE THREE PARTIES**

By signing this document, the student, the sending institution and the receiving institution confirm that they approve the proposed Learning Agreement and that they will comply with all the arrangements agreed by all parties. Sending and receiving institutions undertake to apply all the principles of the Erasmus Charter for Higher Education relating to mobility for studies (or the principles agreed in the inter-institutional agreement for institutions located in partner countries).

The receiving institution confirms that the educational components listed in Table A are in line with its course catalogue.

The sending institution commits to recognise all the credits gained at the receiving institution for the successfully completed educational components and to count them towards the student's degree as described in Table B. Any exceptions to this rule are documented in an annex of this Learning Agreement and agreed by all parties.

The student and receiving institution will communicate to the sending institution any problems or changes regarding the proposed mobility programme, responsible persons and/or study period.

**The student**  
Student's signature \_\_\_\_\_ Date: \_\_\_\_\_

**The sending institution**  
Responsible person's signature and stamp \_\_\_\_\_ Date: \_\_\_\_\_


**The receiving institution**  
Responsible person's signature and stamp \_\_\_\_\_ Date: \_\_\_\_\_

Recordeu que per al reconeixement de les assignatures que esteu fent a l'estranger és necessari i obligatori que:

1. Tingueu el DEA amb totes les assignatures que cursareu a l'estranger i voleu reconèixer aprovat. El DEA ha de complir amb la present normativa d'equivalència acadèmica.
2. Que tingueu matriculades a la UB totes aquelles assignatures que vulgueu reconèixer. No s'ampliaran ni es modificaran matrícules a la vostra tornada. S'ha de fer sempre a través dels procediments i terminis establerts. Us farem una sessió informativa específica de matrícula.

**RECORDEU!** Per les assignatures que cursareu a l'estranger i que vulgueu reconèixer, DEA i matrícula hauran de coincidir: tot allò que tingueu al DEA ho haureu de tenir matriculat a la UB i tot allò que tingueu matriculat a la UB haurà de constar en el DEA.



A yellow train is moving through a subway station. The train is blurred, suggesting motion. The station platform is visible on the left, with a yellow safety line. The background is a yellow overlay.

# **Altra informació important per a la vostra mobilitat**

Què més cal que tinguis en compte ara mateix?





Fins ara, hem parlat de procediments vinculats amb:

- 1) La importància de tramitar la teva acceptació a la universitat de destinació (realitzant tots els tràmits en els terminis que t'indiquin).
- 2) Com funciona el reconeixement dels cursos que realitzaràs a la universitat de destinació, que ens ha portat a insistir en dos documents bàsics: el Document d'Equivalència acadèmica (DEA) i el Learning Agreement (LA).

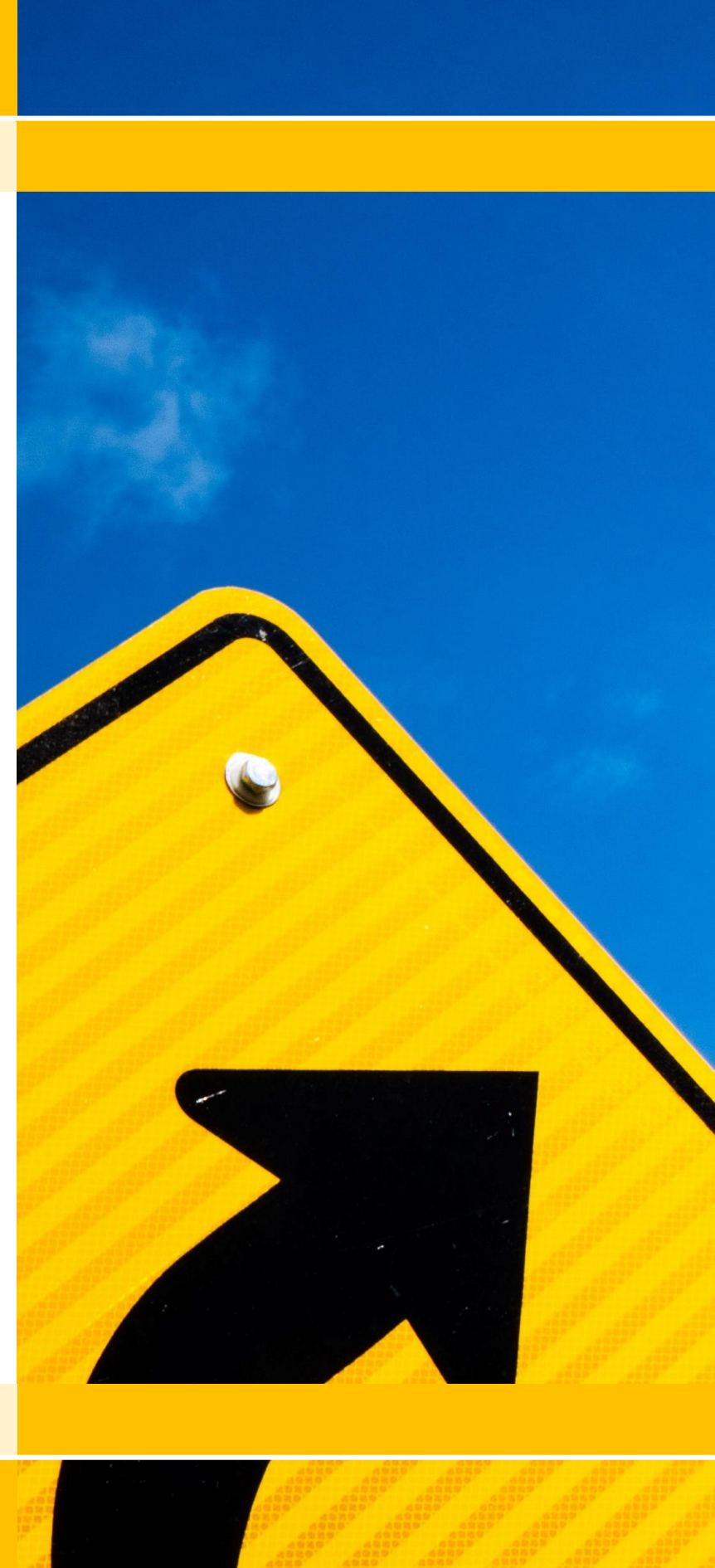
La preparació de l'estada abans de marxar, però, continua. Ara parlarem del SOP i d'alguns dels tràmits més importants:

- a. El conveni de subvenció/mobilitat.
- b. El test d'avaluació lingüística OLS (només estudiants Erasmus).
- c. Declaracions Responsables.
- d. Pre-matrícula a la UB. Has de marxar amb la pre-matrícula feta! (es farà sessió informativa específica).

## EL SOP

És l'aplicatiu a través del qual es farà la gestió del vostre intercanvi a nivell de la UB. També serveix per gestionar el pagament de les beques Erasmus i la del Santander-UB.

- a. Heu d'anar seguint tots els passos que s'indiquin, abans de la mobilitat, durant i després.
- b. La majoria de documents que necessiteu es generen a través d'aquest aplicatiu: credencial Erasmus, contracte de subvenció/mobilitat, certificat d'arribada, certificat d'estada.
- c. **S'HA DE SEGUIR TOTS ELS TRÀMITS QUE ES VAGIN ACTIVANT AL SOP. CAL CONSULTAR-LO PERÍODICAMENT.**
- d. Els passos s'activen conforme es van completant els anteriors. Per tant, és imprescindible que estiguis al dia per poder fer cada tràmit quan toca: per accedir al conveni de subvenció/mobilitat has d'haver gestionat el LA, per accedir al certificat d'estada, has d'haver enviat el conveni de subvenció/mobilitat, etc.





## El Conveni de Subvenció (només Erasmus+) o el Conveni de Mobilitat (tots els altres programes)

El Conveni de Subvenció o de Mobilitat és un contracte entre l'estudiant i la UB. Conté informació de l'intercanvi Erasmus+, dades bancàries (si correspon), i que ha de signar l'estudiant. És obligatori enviar 2 exemplars originals per correu postal o bé lliurar-lo en mà a l'Oficina de Mobilitat i Programes Internacionals (OMPI). Ha de ser el document original (no és vàlid enviar-lo per correu electrònic –a no ser que es disposi de signatura digital vàlida-, ni fotocopiats).

S'activa al SOP i el pots descarregar un cop l'OMPI rep el LA signat per totes les parts.

És imprescindible marxar amb el conveni de subvenció fet. En el cas dels estudiants del programa Erasmus+, no es rebrà l'ajut Erasmus sinó es fan arribar a l'OMPI les dues còpies del conveni de subvenció degudament signades.

## El test d'avaluació lingüística OLS

Aquest test només és per als alumnes que realitzen un intercanvi dins del programa Erasmus+. La Comissió Europea té una eina informàtica per a l'avaluació i la formació lingüística dels estudiants seleccionats per realitzar una mobilitat dins el programa Erasmus+: Online Linguistic Support (OLS). L'OLS només s'aplica en el cas que l'idioma de docència de la universitat d'acollida de la teva estada sigui una de les següents: anglès, francès, italià, alemany o neerlandès, tot i que es poden incorporar més idiomes.

El procediment consisteix en el següent:

- ✓ Test obligatori de nivell de coneixement de l'idioma de docència abans de marxar .
- ✓ Curs opcional de formació on-line en l'idioma de docència durant l'estada.

La percepció de l'ajut econòmic Erasmus+ està condicionada a que hagi fet el test de nivell. Però un resultat baix en el test no implica en cap cas perdre la beca Erasmus+. L'OMPI envia un correu electrònic amb l'enllaç per poder fer l'OLS un cop s'han completat els passos anteriors.

Cal completar tots les passos marcats al SOP com "abans de la mobilitat" per cobrar l'ajut Erasmus i marxar cobert per les assegurances que proporciona la UB.





## Les Declaracions responsables

A nivell de l'ORI de la Facultat, et demanarem també les declaracions responsables, que ens has de fer arribar signades per tu via correu electrònic a [outgoing.fee@ub.edu](mailto:outgoing.fee@ub.edu):

- Compromís d'examinació a l'estranger: És obligatori, no formalitzarem la vostra matriculació sense aquest document.
- Consentiment per a la comunicació de l'adreça de correu electrònic (opcional): si ens la feu arribar signada, podrem donar el vostre correu als estudiants que estiguin interessats a saber els altres estudiants que aniran a la mateixa universitat de destinació o bé als estudiants dels propers anys que vulguin informació d'algun estudiant que ja hi hagi estat.

Les pots trobar al següent enllaç: [Declaracions responsables](#)

# Resum dels tràmits

## Abans del teu intercanvi

**Acceptació a la universitat de d'acollida:** Cal realitzar tots els tràmits que us indiquin abans dels terminis establerts. Si no us contacten, no ho deixeu passar! Sigueu proactius: mireu la seva web o contacteu-los!

**Declaracions responsables:** Les pots trobar a l'Espai dels Outgoing i ens les has de fer arribar signades per tu via correu electrònic.

**DEA:** S'omple al SOP i es descarrega. S'ha de lliurar a l'ORI a través del Campus Virtual ORI-DEA, signat per vosaltres i pel/a vostre/a tutor/a (de la firma de la Cap d'estudis i la Vicedegana de Relacions Internacionals de la Facultat ens n'encarreguem nosaltres).

**LA:** Es genera al SOP alhora que el DEA. Ha de coincidir amb el DEA. No cal original. Ha d'estar validat per tu, la universitat de destinació i la Vicedegana de Relacions Internacionals de la Facultat.

**OLS:** L'envia l'OMPI via email. Test online de la llengua de l'intercanvi (només Erasmus+)

**Conveni de subvenció/mobilitat:** Es descarrega del SOP. S'ha de lliurar a l'ORI o OMPI firmat per vosaltres. Cal entregar dues còpies originals signades. Comproveu que tota la informació i les vostres dades són correctes

## Durant l'intercanvi

**Certificat d'arribada:** Es descarrega del SOP. s'ha de lliurar a l'ORI firmat per la vostra universitat d'acollida. Pot ser escanejat.

Quan l'OMPI rep el certificat d'arribada emet l'ordre del pagament del 80% de la beca!

En cas que sigui necessari: canvis al DEA i LA.

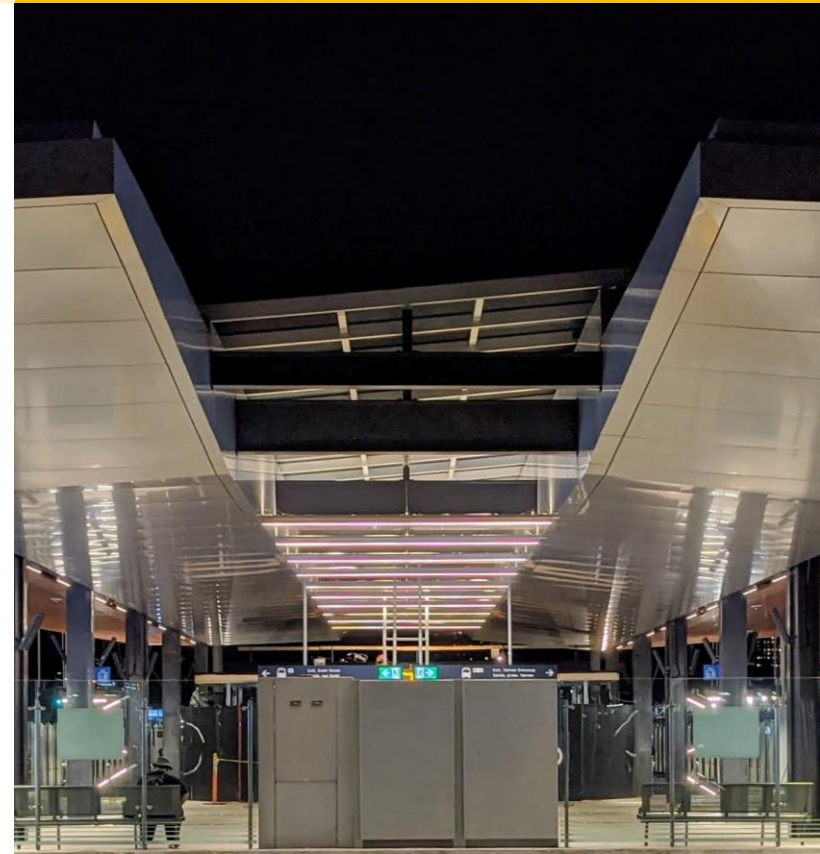
**Recordeu que els passos al SOP són consecutius: No s'activa un fins que no s'ha realitzat l'anterior. Per cobrar la beca has de tenir tots els passos previs realitzats!**

## Després de l'intercanvi

**Certificat d'estada:** Es descarrega del SOP. original signat per la vostra universitat d'acollida, sense correccions ni títex, amb les dates de la vostra estada, a lliurar a OMPI a la vostra tornada. La quantitat final de la beca es calcula en base a aquest document. No poden haver-hi més de 5 dies de diferència entre la data de la signatura i la data que consta com a "departure"!

**Enquesta de la mobilitat:** Rebreu l'enllaç per poder-la realitzar quan l'OMPI rebi el certificat d'estada.

Quan l'OMPI rep el certificat d'estada dona l'ordre del pagament del 20% restant de la beca!



## Resum dels tràmits SOP

### ABANS DE LA MOBILITAT

DEA, LA, Conveni de Subvenció/Mobilitat

OLS (només estudiants Erasmus+)

### DURANT LA MOBILITAT

Certificat d'arribada

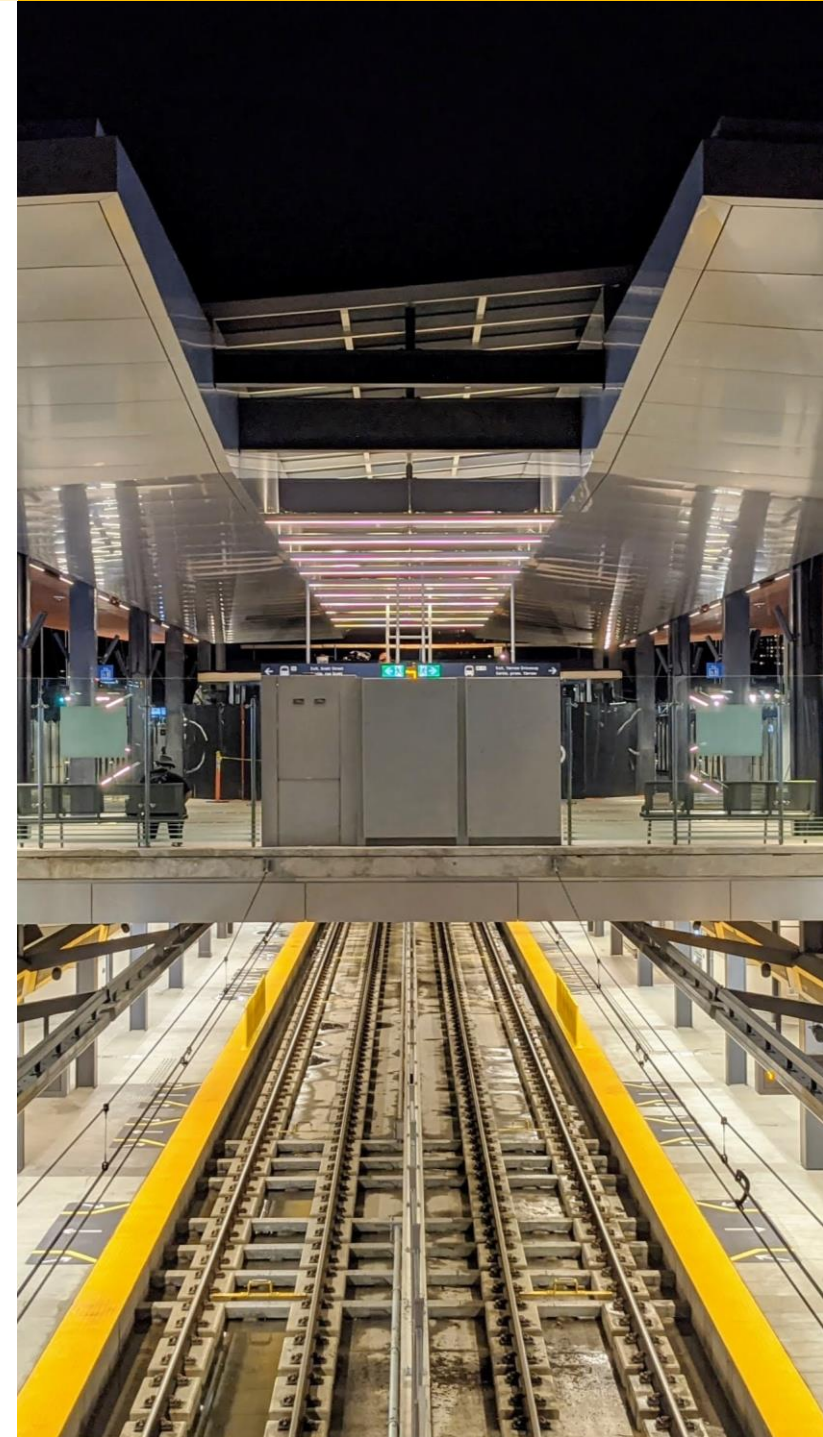
DEA i LA (si es fan canvis als cursos prèviament aprovats)

### DESPRÉS DE LA MOBILITAT

Certificat d'estada, enquesta de la mobilitat

Els dos únics documents dels que es necessiten els originals són:

- ✓ Conveni de subvenció/mobilitat: dues còpies originals signades per tu (si això canviés, t'ho faríem saber).
- ✓ Certificat d'estada: una còpia original signada per l'ORI de la universitat de destinació.





➤ **En quin moment de tot el procediment puc comprar-me el bitllet d'avió?**

El més lògic és que no realitzis aquest tràmit fins que no tinguis la confirmació d'acceptació de la teva universitat d'acollida.

➤ **Com funciona el tema de l'allotjament al país de destinació?**

Aquesta informació, com tota la vinculada amb el funcionament, cursos, tràmits, etc. de la universitat de destinació te l'ha de proporcionar la mateixa universitat de destinació. Hi ha algunes que tenen allotjaments propis i d'altres us derivaran a proveïdors externs o us donaran diferents recursos (plataformes web, etc.) per a la cerca d'allotjament. Si teniu cap consulta vinculada amb la vostra universitat de destinació, contacteu-los! Llegiu-vos prèviament bé la informació que us proporcionen.



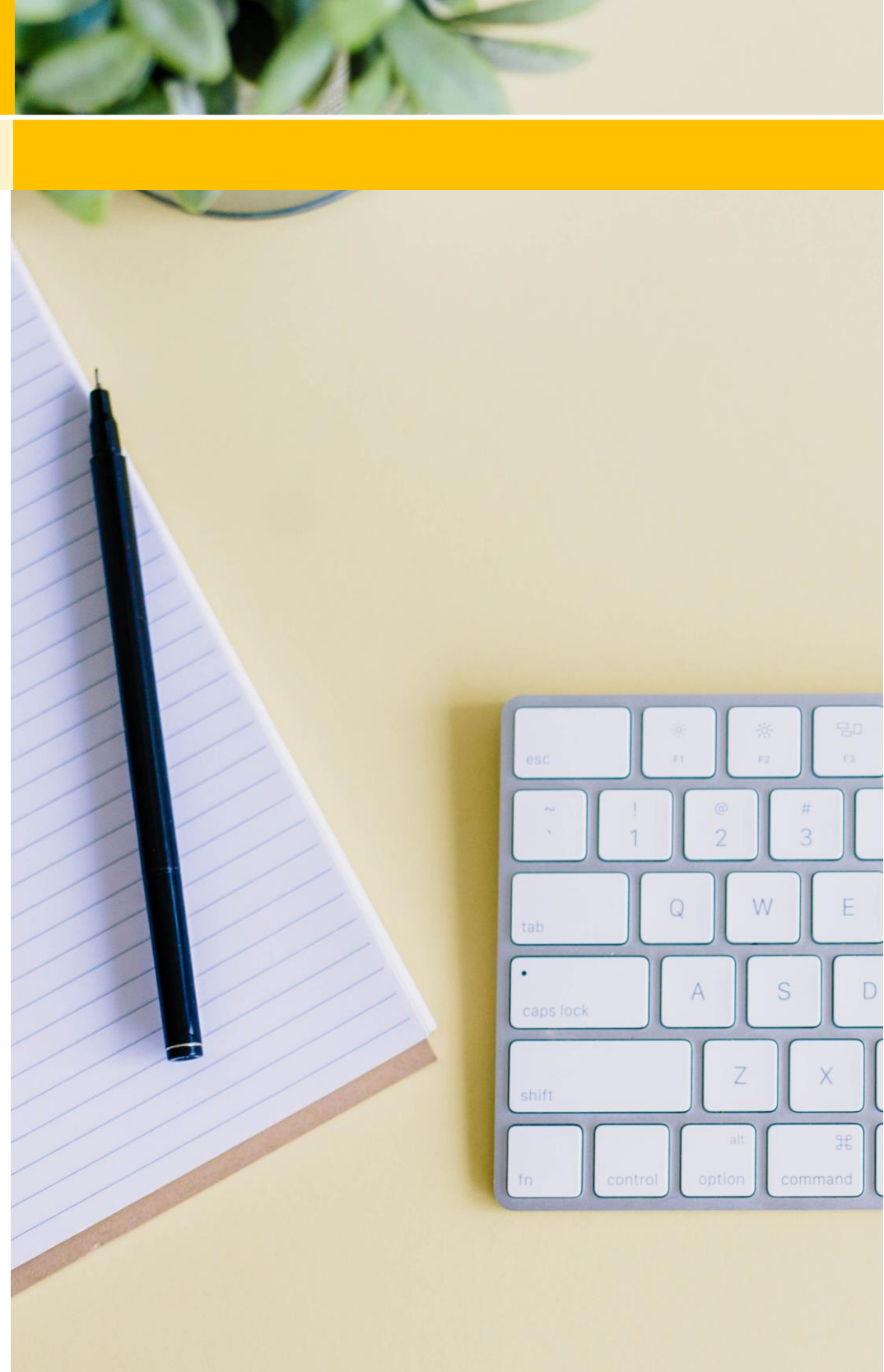
➤ **Puc demanar encara alguna beca o ajut econòmic per a la meva estada internacional?**

**AGAUR-Mobint:** Beca de la Generalitat, 200 euros al mes, fins un màxim de 6 mesos. Obrirà més endavant i l'OMPI us avisarà.

**Beca Santander-UB:** Pagament únic de 200 euros (Erasmus+) i 1000€ (Global Faculty i Global UB). Obrirà més endavant i l'OMPI us avisarà.

D'altra banda, en algunes (molt poques) universitats de destí és possible que es convoqui algun ajut econòmic al qual tu també hi puguis accedir. Aquesta informació te la proporcionarà la teva universitat de destí.

Els estudiants que participen al programa Erasmus+ tindran l'ajut econòmic que s'atorga en el marc d'aquest programa prèvia realització de tots els passos del SOP vinculats a la mobilitat.





➤ **Quines assegurances haig tenir a l'hora de marxar a l'estranger?**

**Estudiants del programa Erasmus+ Estudis:** La UB contracta l'assegurança d'accidents i repatriació que cobreix l'estada de mobilitat Erasmus+ Estudis. **És la vostra responsabilitat disposar d'una assegurança mèdica** per tota la durada de l'estada (targeta sanitària europea, dins de la UE, o assegurança mèdica privada).

**Estudiants dels programes Global Faculty i Global UB:** És la vostra responsabilitat contractar una assegurança mèdica, d'accidents i repatriació per tota la durada de l'estada.

**Companyia que té conveni amb la UB i ofereix assegurances per mobilitat (FERRER OJEDA):** <https://net.ferrerojeda.com/ca-ES/movilidad.aspx>



## ➤ Com tramito el visat?

En cas que no tinguis la nacionalitat d'algun dels països de la Unió Europea (per mobilitats dintre de la UE) o que realitzis un intercanvi fora de la Unió Europea, has de tenir en compte que hauràs de tramitar el visat d'estudiant.

Hauràs de consultar la pàgina web i posar-te en contacte amb l'ambaixada del país a Espanya per fer tots els tràmits relatius al visat. Cada país gestiona els visats de manera diferent: alguns et faran anar a l'ambaixada a Madrid i alguns altres només et faran enviar la documentació necessària via correu postal.

En general necessitaràs segur la carta d'acceptació de la universitat de destinació i el passaport. A més et poden demanar altres documents: títols específics d'anglès (TOEFL, IETLS, etc.), certificats mèdics o justificants bancaris conforme es disposa d'una quantitat determinada de diners al banc que acreditin la teva solvència econòmica mentre es trobis al país estranger.

Ambaixades i consulats: [Enllaç](#)

## Cursos d'idioma de l'EIM

L'EIM ofereix cursos d'idioma de 40-50 hores.

Es pot escollir entre l'idioma de l'intercanvi o, si hi ha places disponibles, l'idioma del país de destí. Només es subvencionarà 1 curs.

- ✓ Preu pels que van fer les proves de nivell de l'EIM: Gratuït
- ✓ Preu pels que no van fer les proves de l'EIM: 30€ (la resta està subvencionat). Preu del curs de l'any passat, no confirmat per aquest curs encara.

Possibilitat de reconeixement crèdits.

Possibilitat de fer els cursos de 100 hores pagant la diferència (també 6 crèdits de reconeixement de crèdits).

Els horaris i més informació estaran disponibles a partir de finals d'abril/principis de maig a la web de l'EIM.





## IMPORTANT!

En cas de ser acceptats i realitzar l'intercanvi recordeu que feu d'ambaixadors de la UB a la universitat de destinació. Recordeu que es tracta d'una universitat amb la que tenim establert un conveni de mobilitat del qual se'n beneficien molts estudiants i amb la que mantenim vincles de treball i cooperació diaris.

- ❖ Respecteu les normes de conducta, els horaris, etc. que se us indiqui.
- ❖ En cas que se'ns informi de qualsevol falta greu en la vostra conducta, us arrisqueu a no optar al reconeixement dels cursos realitzats a l'estranger tot i tenir-los aprovats i/o a la cancel·lació de la vostra mobilitat.



**Moltes gràcies!**

Esperem que gaudiu molt de la vostra experiència!

# Oficina de Relacions Internacionals

**Horari d'atenció (amb [cita prèvia!](#)):**

**Matins**

Dilluns a divendres, de 9.30 a 13.30

**Tardes**

Dimarts (Incoming) i dijous (Outgoing), de 16.00 a 18.00

**Contacte:**

Telèfon: 93 402 43 26 (en horari d'atenció)

Correu electrònic: [outgoing.fee@ub.edu](mailto:outgoing.fee@ub.edu)



#VESMÉSENLLÀ



NÚRIA  
SAN DIEGO STATE UNIVERSITY  
ESTATS UNITS

#VESMÉSENLLÀ



UNIVERSITAT DE BARCELONA  
Facultat d'Economia i Empresa

CITY UNIVERSITY OF HONG KONG  
MAX

# Us desitgem la millor de les experiències!



#VESMÉSENLLÀ

#VESMÉSENLLÀ



JESÚS  
NHH BERGEN  
NORUEGA

## Vídeo

UNIVERSITAT DE BARCELONA  
Facultat d'Economia i Empresa

Oficina de Relacions Internacionals



UNIVERSITAT DE BARCELONA  
Facultat d'Economia i Empresa

CLÀUDIA  
UNIVERSITÉ DU QUÉBEC À MONTRÉAL  
CANADÀ