



“CONTRA LA CEGUERA DE L’ESPECIALISTA” Interdisciplinarietat i investigació artística

Seminari 4 i 5 de maig de 2023

Programa de doctorat Estudis Avançats en Produccions Artístiques
Facultat de Belles Arts, Universitat de Barcelona

Transmès a través de la plataforma Zoom.

<https://ub-edu.zoom.us/j/95415387585?pwd=Nk9EMDRRQXA5K1RMRkJsSHFiU3lHUT09>



UNIVERSITAT DE
BARCELONA

En les últimes dècades, les arts i les humanitats estan experimentant un «gir interdisciplinari» (Condee, 2016) que, en gran manera, és conseqüència dels processos de redefinició en els quals estan immerses la majoria de les disciplines davant la necessitat d'explicar, entendre i actuar en una realitat que, per la seva complexitat, desborda els límits entre els diferents camps del saber.

Si bé encara hi ha poc intercanvi, el nombre de disciplines que s'estan obrint a una renovació epistemològica està creixent i són molts els autors que han predit que el futur serà interdisciplinari. Com assenyalava el 1992, Buchanan: «sense disciplines integradores de comprensió, comunicació i acció, hi ha poques esperances d'ampliar el coneixement amb sensatesa, més enllà de la biblioteca o del laboratori, perquè serveixin al propòsit d'enriquir la vida humana».

Investigar des de la interdisciplinarietat suposa confrontar diverses disciplines sobre o des d'un mateix objecte d'estudi i, en aquest sentit, obliga a qüestionar-lo i a interrogar la disciplina mateixa, la qual cosa permet prendre consciència de la seva relativitat, però, també, descobrir la seva «radical especificitat» (Resweber, 1981). Significa, a més, la renúncia momentània a la construcció d'una teoria unificada. Es tracta «d'aprendre a treballar en l'intermedi» i «de pensar en la diversitat, de manera dialògica, per a comprendre millor la complexitat específica dels objectes humans i socials, per naturalesa irreductibles a un sol punt de vista disciplinari», amb el propòsit de «contrarestar “la ceguesa de l'especialista”» (Darbellay, 2011).

Però com hem d'abordar la recerca artística des de la interdisciplinarietat? Quines oportunitats ofereix i quines són les limitacions? Com hem de treballar en «l'intermedi»? Què suposa el «desenclaustrament» disciplinar? Com hem de dialogar i compartir amb les altres disciplines? Aquestes són només algunes de les qüestions que ens plantejarem en aquest seminari dirigit als estudiants de doctorat del programa d'Estudis Avançats en Recerques Artístiques.

PROGRAMA

4 de maig de 2023

16.50 h: Presentació del webinar a càrrec de la Comissió de Doctorat EAPA.

17.00 h: Salomé Cuesta Valera. *Col·laboracions interdisciplinàries en art-ciència-tecnologia*.

18.00 h: Pablo Martín Figueroa. *Antropologia, fotografia artística, i estudis japonesos*.

Un abordatge interdisciplinari a la producció fotogràfica de l'era Heisei (1989-2019).

19.00 h: Edu Comelles. «*Making of*». *Processos de producció multidisciplinars*.

19.30 h: Conclusions, intervencions del públic i tancament de la jornada.

5 de maig de 2023

17.00 h: Alejandra López Gabrieldis. *Un abordatge filosòfic, estètic i polític sobre el fenomen de la datificació i la corporalitat digital*.

18.30 h: Diego Posada. *Indisciplinamientos metodològics, epistemologies promíscues: feia pràctiques dissidents de producció de coneixement*.

19.00 h: Katherine Mollenhauer. *Recerca doctoral aplicada en disseny: una oportunitat per a generar canvis i transformar contextos*.

19.30 h: Conclusions, intervencions del públic i tancament de la jornada.

PONENTS



Salomé Cuesta Valera

Artista i Catedràtica d'Escultura, Facultat de Belles arts, Universitat Politècnica de València (UPV). Des de 2021 Vicerectora d'Art, Ciència, Tecnologia i Societat (UPV). Forma part del Consell Editorial de les revistes: *Art: projectes i idees*, *Acció Paral·lela*, *Estudis Visuals*, i *Art i Polítiques d'Identitat*.

Participa en el «I Congrés Internacional d'Estudis Visuals» (ARC'04) i en la «Trobada Internacional d'Estudis Visuals» (ARC'06), dirigits per José Luis Brea. La seva trajectòria artística i docent es completa amb una àmplia trajectòria en l'estudi i el desenvolupament de les dinàmiques en la intersecció Art i Ciència.

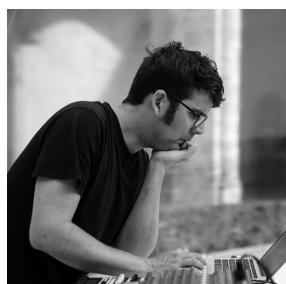
<https://www.linkedin.com/in/salom%C3%A9-cuesta-19544914/?originalSubdomain=es>



Pablo Martín Figueroa

Antropòleg sociocultural especialitzat en Estudis Japonesos. Les seves recerques s'han centrat en la fotografia japonesa contemporània; governança i comunicació de risc de la catàstrofe nuclear de Fukushima; antropologia dels desastres. Des de 2019 és professor associat en el Japan Studies Program, Tòquio University of Foreign Studies. Ha estat, també professor associat de la Tsuda University, College of Policy Studies i de la Temple University, Continuing Education, totes dues de Tòquio. Com a fotògraf, ha participat en exposicions col·lectives a l'Argentina, Taiwan i el Japó. En 2009 va realitzar la mostra individual Cosplay en el Centre Cultural de l'Ambaixada del Japó a Buenos Aires.

<https://www.pablofigueroa.net/about>

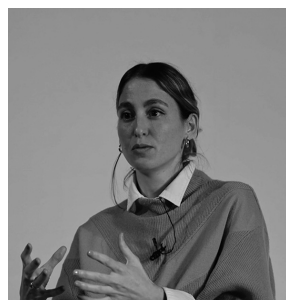


Edu Comelles

Artista, músic i gestor cultural. El seu treball conjumina l'art sonor, la producció musical i el disseny de so en diferents àmbits de la cultura. Ha mostrat la seva obra en el Museu Nacional Centre d'Art Reina Sofia de Madrid, Laboral de Gijón, Museu d'Art Abstracte de Conca, Tabakalera (Donostia), Caixaforum i Arts Santa Mònica de Barcelona, entre altres centres. La seva discografia ha estat publicada per segells com Spa.RK, Flúiu-Àudio, Arxivis, Envelope Collective entre altres.

Actualment impulsa dos projectes pioners al País Valencià: el #CCCCPodcast i el primer arxiu de paisatges sonors etnogràfics (Museu Etnogràfic de València).

<http://www.educomelles.com/>



Alejandra López Gabrielidis

Filòsofa especialitzada en art i tecnologies digitals. Actualment és investigadora postdoctoral en el grup Communication Networks and Social Change (CNSC) de l'Institut Interdisciplinari d'Internet (IN3/UOC). Forma part, també, del col·lectiu Vector de Conceptualització Sociotècnica impulsat per la unitat de Tecnopolítica d'aquest mateix grup.

És professora d'Estètica i Teoria de les Arts en els graus de Disseny i Belles arts de BAU. Centre Universitari de Disseny de Barcelona.

En la seva recerca examina les relacions que es teixeixen entre el cos i les dades des d'un paradigma de agencialidad i cognició distribuïdes.

<https://alejandralopezgabrielidis.com/>



Diego Posada

Artista i investigador. Va estudiar Arts Visuals en la Pontifícia Universitat Javeriana de Bogotà. Des de 2015 viu a Espanya, on va realitzar el màster en Recerca en Art i Creació de la Universitat Complutense de Madrid, el Programa d'Estudis Independents del MACBA, i el doctorat en Estudis Avançats en Produccions Artístiques de la Universitat de Barcelona. Des de 2021 forma part del col·lectiu sexi-liadxs (en residència en L'Escocesa 2021-2022). Els seus projectes recents han comptat amb una beca de recerca i experimentació de L'Escocesa (2018), premis de creació de la Sala d'Art Jove (2019 i 2020), i una beca per a la creació de la Fundació Guasch Coranty (2019-2020).

<https://diegoposadagomez.com/>



Katherine Mollenhauer

Professora Assistent de l'Escola de Disseny de la Pontifícia Universitat Catòlica de Xile, és Investigadora sènior del Laboratori Innovació Pública - UC, Investigadora del Centre de Desenvolupament Local (CEDEL) - Campus Villarrica -UC, Investigadora Nucli de Governança i Ordenament Territorial - NuGOT - UC.

En 2021, funda el Nucli de Recerca en Disseny Avançant NIDA - UC. En 2022, s'integra com a Investigadora Associada de l'Institut Mil·lenni per a la Recerca de la Cura - MICARE. Des de 2015 és professional sènior de la Direcció d'Extensió i Serveis Externs - FADEU -UC, des d'on realitza projectes de «recerca aplicada per encàrrec» per a la indústria i el sector públic. En els últims deu anys ha estat directora de diversos projectes d'i+D amb fons públics i privats. <http://servicios.fadeu.uc.cl/equipo/jefes-de-proyectos/139-katherine-mollenhauer>