



Foro Internacional MEDAMERICA «Políticas Territoriales y de Desarrollo Regional ante la crisis mundial. ¿hacia una reformulación del modelo?»



U

UNIVERSITAT DE BARCELONA

B



POLÍTICA AGRARIA DE MÉXICO: REPLANTEAMIENTO DEL MODELO DE DESARROLLO REGIONAL RURAL DE TAMAULIPAS, MÉXICO.

JORGE MARTÍN TRUJILLO BAUTISTA,
SOCIÓLOGO
CIUDAD VICTORIA, TAMAULIPAS, MÉXICO.

BARCELONA, ESPAÑA, OCTUBRE 2011.

UN MARCO LEGAL DE PAPEL

La política agraria en México está regulada por el Estado, a través de la Constitución General de la República y las Leyes que de ella emanan.

Las regiones rurales abarcan más del 80 % del territorio mexicano y en ellas habita, utilizando una definición amplia, 37 millones de personas, es decir, 36 % de la población mexicana. Estas cifras hacen de México el país con mayor población en áreas predominantemente rurales entre los miembros de la OCDE.

EVOLUCIÓN DE LA POBLACIÓN MEXICANA 1950-2005								
(MILLONES DE HABITANTES)								
AÑO	1950	1960	1970	1980	1990	2000	2005	2010
RURAL	14.8	18.58	21.24	22.93	23.73	24.71	24.28	25.94
URBANA	11.02	23.10	36.45	51.34	62.73	72.98	79.20	86.37
TOTAL	25.82	41.68	57.69	74.27	86.46	97.69	103.48	112.31

Fuente: INEGI, diferentes años.



UNIVERSITAT DE BARCELONA



UNA POLÍTICA PATERNALISTA...

Por otra parte, la política para el **desarrollo rural mexicano** está basado en programas de **transferencia de recursos**, particularmente los activados por la Secretaría de Agricultura, Ganadería, Desarrollo Rural, Pesca y Alimentación (SAGARPA).

El Programa Especial Concurrente de apoyos al campo (antes PROCAMPO) es el programa más importante de la SAGARPA.

Haciendo un perfil de los beneficiarios del programa de apoyos para el campo, PROCAMPO, tienen en promedio:
Escolaridad de 3° de primaria.

53 años de edad.

19% de analfabetismo.

3 hectáreas de superficie cultivable

Familias de 5.3 integrantes.

Alto porcentaje de población familiar la conforman menores y adultos mayores.

Baja capacidad financiera.

Bajo poder de inversión.



Tamaulipas

GOBIERNO DEL ESTADO



U

UNIVERSITAT DE BARCELONA

B



PROMEDIO DEL PRODUCTOR AGRÍCOLA EN MÉXICO:



Juan Hernández² tiene menos de 40 años, dos dependientes económicos a su cargo y vive en el estado de Chiapas. Cursó la enseñanza básica y se dedica a la producción de alimentos aunque los servicios y la industrialización de productos y las remesas también son fuentes de ingreso para él. Su casa tiene luz, recubrimientos de cemento o madera, servicio sanitario y agua entubada. Juan vive como lo hace un productor promedio del sector primario.

¹ La Secretaría del Trabajo y Previsión Social, la Comisión Nacional de Fomento Educativo, la SEP y la Sedesol trabajan de manera coordinada para que los niños jornaleros dejen el trabajo pesado y se dediquen a estudiar y jugar. El objetivo es crear conciencia en sus padres y en los mismos productores para que los infantes permanezcan en espacios donde reciban educación básica y puedan aspirar a otro modo de vida (Fuente: Organización Internacional del Trabajo).

² Nombre estadístico del mexicano promedio según el Registro Nacional de Población.



FINANCIAMIENTO RURAL...OTRO EJEMPLO

Los campesinos mexicanos tienen diferentes fuentes de financiamiento para sus actividades: Financiera Rural (FIRA), por ejemplo. Sin embargo, sus requisitos son prácticamente inalcanzables para sus beneficiarios reales. Y por si fuera poco, **por su pobreza no son sujetos de crédito.**



La Financiera Rural, en 2010, **apoyó a 22 mil productores de un total de 6 millones.** Distribuyó 60 millones de pesos para apoyar el desarrollo de 3,200 proyectos rurales.



El 97.5% de las unidades de producción rural no transforman sus productos y sólo el 0.05% de ellas se dedica al turismo.



UNIVERSITAT DE BARCELONA



Existe la tecnología, pero el productor no la adopta ni la aplica, ni siquiera la utilización de semilla mejorada y fertilizante, que tendría un costo de \$1,100 por hectárea, ejemplificando con el caso de un campesino que mencionó que si tuviera ese dinero, preferiría utilizarlo para pagarle el viaje a su hijo a los EEUU.



LAS IMPORTACIONES....SON UNA REALIDAD.

En México hay 6 millones de unidades de producción agrícola que generan el 5% del PIB, de ellas sólo el 0.02 por ciento tienen posibilidades de exportar.

Se deben aprovechar todos los tratados de libre comercio y no solo el TLCAN, al que se destina el 85% de las exportaciones. México es el 12° país del mundo en producción de alimentos y 9° en exportación de productos agroalimentarios.

Sin embargo, en 2010, la importación de los productos agroalimentarios es: 95% de la soya, 27% maíz amarillo (alrededor de 6 millones de toneladas para consumo animal de las 26 millones de toneladas que se consumen en el país), 88% de oleaginosas, 26% del sorgo, un tercio de la carne que se consume en el país y el 40% de los productos forestales.

De la totalidad del maíz blanco para consumo humano que se produce en México, Sinaloa genera la cuarta parte de éste. Entidades como Tamaulipas podría producir al mismo nivel de Sinaloa, lo que permitiría contar con áreas estratégicas de producción que faciliten la distribución y comercialización.



Tamaulipas

GOBIERNO DEL ESTADO



U

UNIVERSITAT DE BARCELONA

B

AMÉRICA
M

EN OTRAS PALABRAS ES MÁS BARATO IMPORTAR QUE PRODUCIR...

El canal de comercialización para el maíz importado es más sencillo que el del maíz nacional. Si se aumentara la producción no habría a quien vendérsela por que se privilegiaría la compra de maíz importado.

La falta de tecnificación en el campo provoca que el valor de la cosecha sea menor que el costo de producción y mucho menor que el costo ecológico.

En tanto las políticas rurales mexicanas dificultan los accesos a sus beneficiarios reales, los intermediarios se fortalecen y los propietarios privados mantienen la oportunidad de contratar créditos o apoyos a fondo perdido para mejorar la productividad agrícola. En este contexto, los integrantes de un Ejido, mientras no prueben su solvencia económica, no serán sujetos de crédito y su suerte seguirá siendo la misma. Lo de FIRA (Financiera Rural) es sólo un ejemplo.



Tamaulipas

GOBIERNO DEL ESTADO



U

UNIVERSITAT DE BARCELONA

B

AMERICA
M



UNIVERSITAT DE BARCELONA



MAÍZ: PRODUCCIÓN E IMPORTACIÓN MÉXICO 1984-2001			
AÑO	PRODUCCIÓN NACIONAL	IMPORTACIONES	(2)/(1)
1984	12 788 809	2 431 074	19.0%
1985	14 103 454	1 677 640	11.9%
1986	11 909 708	1 679 310	14.1%
1987	11 606 945	3 533 706	30.4%
1988	10 592 291	3 298 427	31.1%
1989	10 952 847	3 648 897	33.3%
1990	14 635 439	4 020 276	27.5%
1991	14 251 500	1 367 755	9.6%
1992	16 929 344	1 305 106	7.7%
1993	18 125 264	190 321	1.1%
1994	18 235 826	2 263 253	12.4%
1995	18 352 856	2 661 446	14.5%
1996	18 023 626	5 844 002	32.4%
1997	17 656 258	2 500 776	14.2%
1998	18 454 710	5 218 573	28.3%
1999	17 706 376	5 498 845	31.1%
2000	17 556 900	5 267 070	30.0%
2001	18 615 904	6 138 100	33.0%
PROMEDIOS			
1984-1993	13 589 560	2 315 251	17.0%
1994-2001	18 075 307	4 424 008	24.5%
(1994-2001) / (1984-1993)	33.00%	91.10%	

Tomado de El Maíz y la economía, David Barkin en Sin Maíz no hay país, Consejo Nacional para la Cultura y las Artes, México 2003



EL PRODUCTO INTERNO BRUTO: LAS CIFRAS HABLAN...

A lo largo del siglo XX, la aportación de las actividades agropecuarias, silvicultura y pesca al PIB ha disminuido progresivamente, mientras que la industria y los servicios se han expandido, como puede observarse en la tabla siguiente. Este cambio es también notorio en la población ocupada por sector económico, ya que los mexicanos ocupados en el sector terciario pasaron de 25.7% en 1950 al 62.9% en 2009.

La agricultura, como porcentaje del PIB, ha decrecido constantemente y juega un papel cada vez menor en la economía. El 2009, la agricultura representó tan sólo el 4% del PIB, mientras que en 1980 era el 7%, y en 1970 el 25%. Sin embargo, por la estructura de los ejidos, la agricultura aún emplea a un porcentaje alto de la fuerza laboral: 13.7% el 2005, la mayoría de los cuales cultivan para subsistencia, mientras que en las naciones industrializadas el porcentaje de fuerza laboral en la agricultura es del 2-5%, la cual es altamente mecanizada.



Tamaulipas

GOBIERNO DEL ESTADO



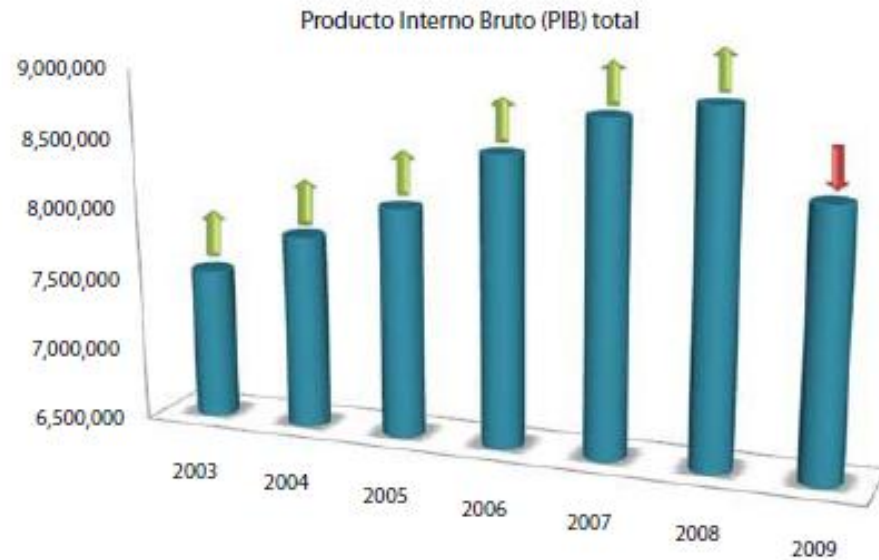
U

UNIVERSITAT DE BARCELON.

B



PRODUCTO INTERNO BRUTO (MILLONES DE PESOS)



	2003	2004	2005	2006	2007	2008	2009 ^p
Millones de pesos	7,555,804	7,857,720	8,110,171	8,525,993	8,809,891	8,928,112	8,347,785

p/ Cifras preliminares: comparación entre los tercetos trimestres de 2008 y 2009.

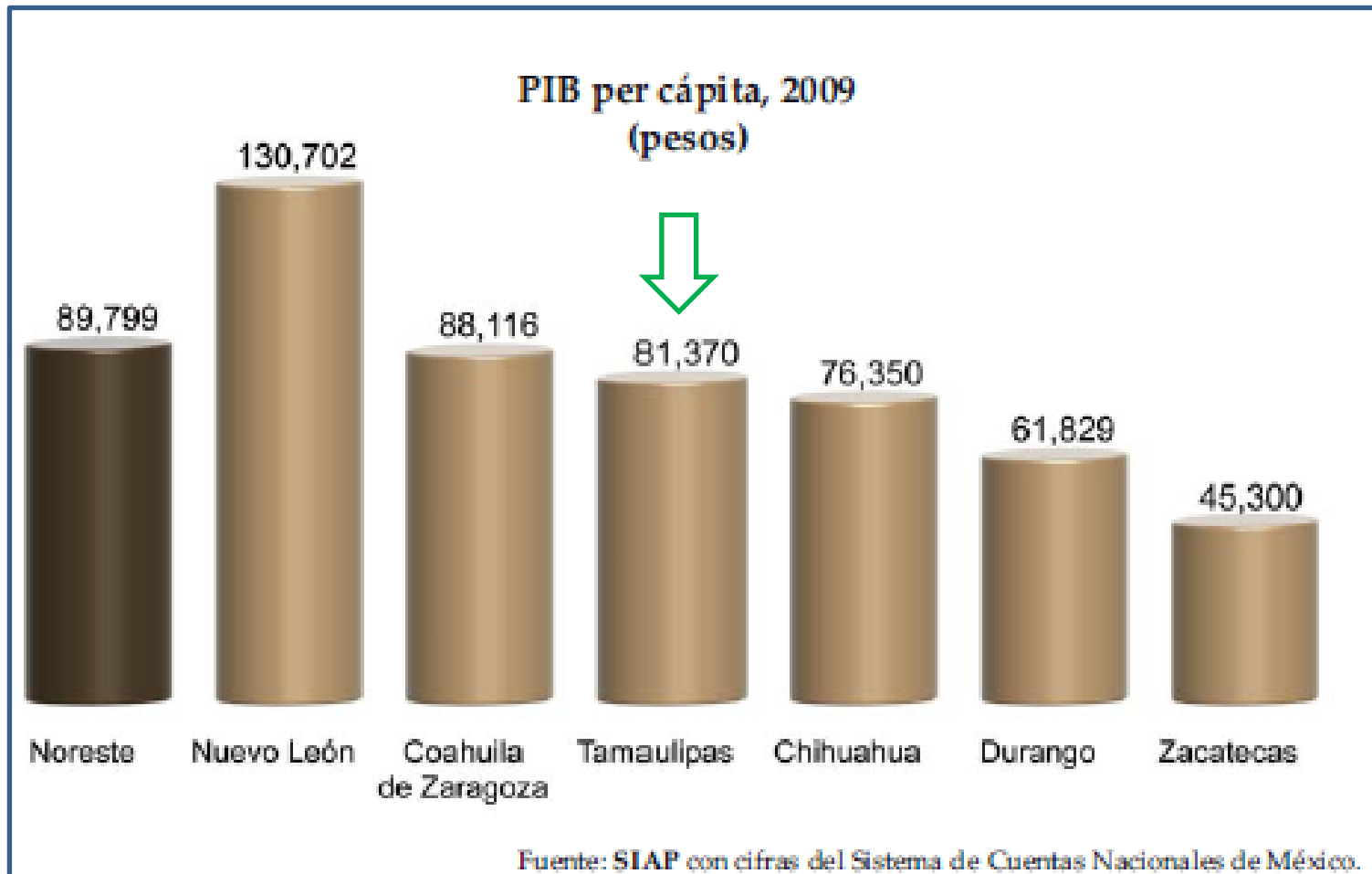
Fuente: SIAP con datos del INEGI.

Entre 2003 y 2008 el PIB nacional tuvo comportamiento positivo —con variaciones entre 1.3 y 5.1% anuales—, interrumpido en 2009, cuando el valor de la riqueza generada por nuestro país, al tercer trimestre, descendió 6.5%, en comparación con el mismo periodo de 2008 por el impacto de la crisis internacional.

Economías avanzadas como Japón (-5.3%); Alemania, Italia y Reino Unido (-4.8%); Canadá (-2.6%) y Estados Unidos (-2.5%), son muestra de la tendencia mundial en 2009.



EL PRODUCTO INTERNO BRUTO: LAS CIFRAS HABLAN REGIÓN NORESTE MEXICANO

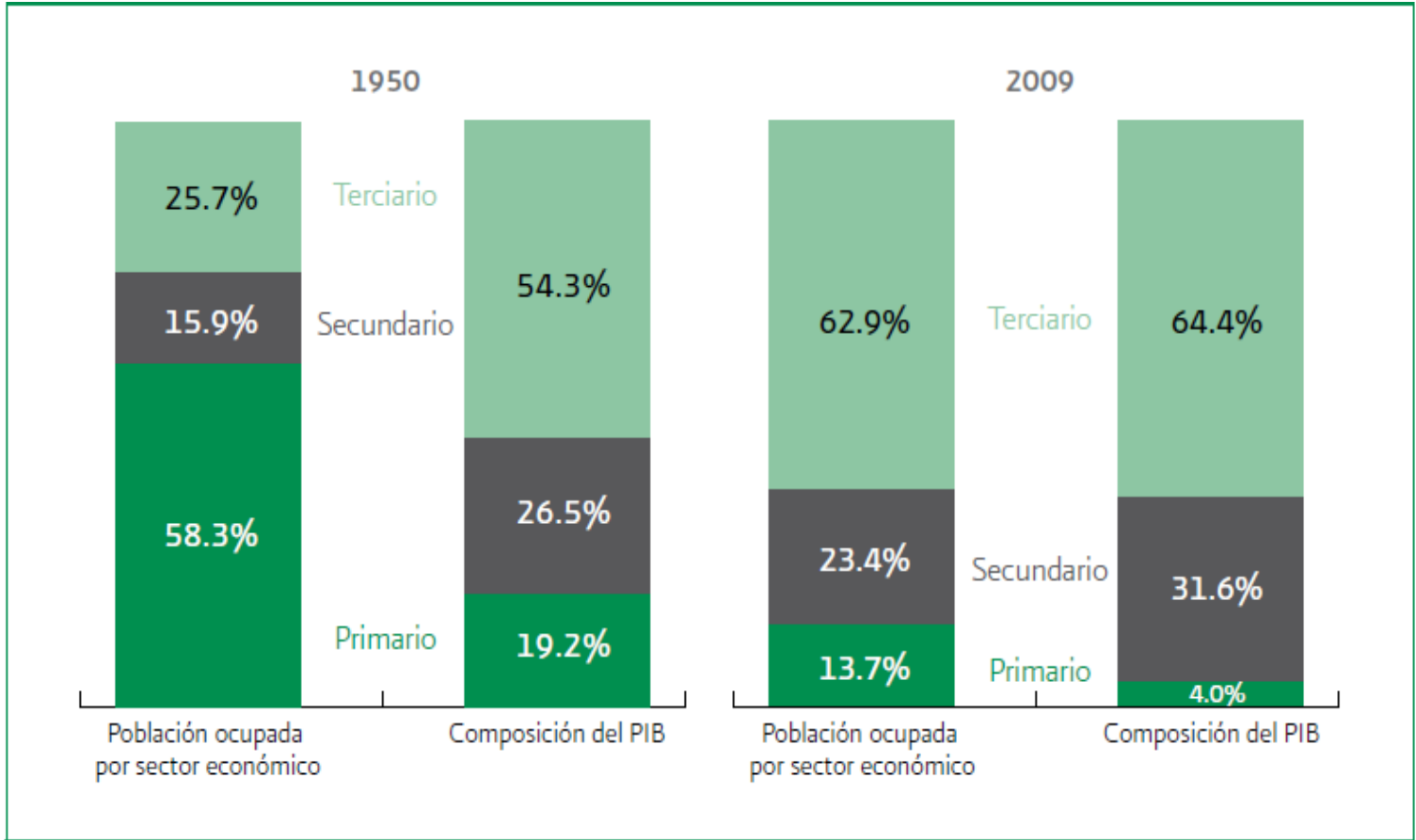




UNIVERSITAT DE BARCELONA



CAMBIO DE LA COMPOSICIÓN DEL PIB Y LA POBLACIÓN OCUPADA POR SECTORES, 1950-2009



Nota: Para fines ilustrativos. Se simplificó la representación de los cargos por servicios bancarios imputados, que representan servicios de intermediación financiera medidos indirectamente, de signo negativo.

Fuente: Para 1950: ITAM. *Estadísticas históricas de México – Producto Interno Bruto por Actividades 1950-1985*, basado en Indicadores Económicos del Banco de México, y *Personal ocupado por sectores económicos 1790-1996*. Consultado en <http://biblioteca.itam.mx/recursos/ehm.html> (15/07/2010).

Para 2009: INEGI. *Banco de Información Económica - Producto interno bruto trimestral base 2003 a precios de 2003, valores absolutos y Población ocupada según sector de actividad económica, nacional*. Consultado en <http://dgcnesyp.inegi.org.mx> (15/07/2010).



Tamaulipas

GOBIERNO DEL ESTADO



U

UNIVERSITAT DE BARCELONA

B

AMÉRICA
M

Se destinan demasiados recursos a medir la pobreza. No existe un padrón único de beneficiarios, la federación, los estados y los municipios se pelean por llegar a los pobres, pero todos los programas permanecen desarticulados.

Las reglas de operación de los programas producen confusión e injusticias, como la paradoja de la lavandera que al trabajar sólo 2 días a la semana es sujeto de apoyos, como el contar con guardería social, pero si trabajara un 3er. día pierde el derecho.

El problema del campesinado en México no es precisamente un problema de política rural; sino, un problema de educación.

CONCLUSIÓN

EL CASO DE TAMAULIPAS, MÉXICO



UNIVERSITAT DE BARCELONA



BARCELONA, ESP.
OCTUBRE 2011.

DATOS DE REFERENCIA DEL ESTADO DE TAMAULIPAS, MÉXICO.

Capital: Ciudad Victoria

Municipios: 43

Extensión: 80 175 km², el 4.1% del territorio nacional.

Población: 3 270 268, el 2.9% del total del país.

Distribución de población: 88% urbana y 12% rural; a nivel nacional el dato es de 77 y 23% respectivamente.

Escolaridad: 9.1 años de estudio (prácticamente la secundaria concluida); 8.6 el promedio nacional.

Hablantes de lengua indígena de 5 años y más: 1 de cada 100 personas.

A nivel nacional 6 de cada 100 personas hablan lengua indígena.

Sector de actividad que más aporta al PIB estatal:
Comercio, restaurantes y hoteles.

Elaborado a partir de datos de la Secretaría de Agricultura, Ganadería, Desarrollo Rural y Alimentación del Gobierno de México.

De las casi 8 millones de hectáreas existentes, solo 21 % se dedica a la producción agrícola, en tanto que el 62 % se dedica a la producción pecuaria, mientras que el 17% restante está ocupado por bosques, cuerpos de agua, montañas, terrenos semidesérticos y otras áreas imposibles de utilizar. El 4.1% del PIB en Tamaulipas es generado por el sector agroalimentario, la media nacional es 4.3%.

DIAGNÓSTICO

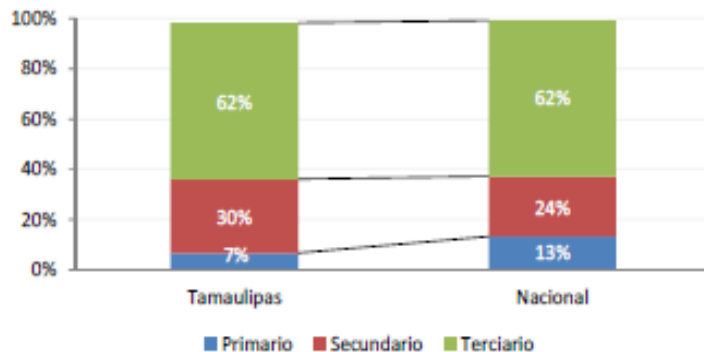
EL CASO DE TAMAULIPAS, MÉXICO...

TAMAULIPAS

PIB ESTATAL				
Sector	2010	2011	Var. %	Lugar
	(Millones de pesos de 2003)			10/11
				Nal.
PIB Primario	11,259	11,715	4.0%	13°
Contribución (%)				
PIB Primario Nal:	3.3%	3.4%		
PIB Total Estatal:	4.2%	4.3%		
PIB Agroindustrial	6,326	6,472	2.3%	22°
Contribución (%)				
PIB Agroindustrial Nal:	1.4%	1.4%		
PIB Total Estatal:	2.4%	2.4%		
PIB Total Estatal:	265,919	273,511	2.9%	

P: Datos pronosticados por CAPEM.

Población ocupada por sector Promedio trimestral anual



La suma de los porcentajes puede ser menor a 100%. La diferencia pertenece a la población ocupada, cuyo sector está No Especificado (N.E.)

Promedio trimestral anual: I, II, III y IV 2010. El IV estimado según participación.

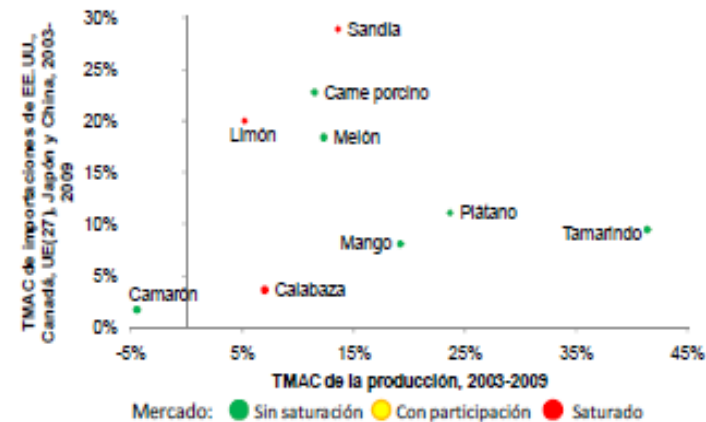
Fuente: INEGI.

Distribución de la población por tamaño de localidad



Fuente: INEGI.

Oportunidades Tamaulipas



Fuente: BM & World trade atlas.





UNIVERSITAT DE BARCELONA



Agropecuario y aprovechamiento forestal	Tamaulipas	México
Superficie sembrada total (Hectáreas), 2009	1407772	21,855,443
Superficie sembrada de frijol (Hectáreas), 2009	7251	1,676,712
Superficie sembrada de maíz grano (Hectáreas), 2009	137236	7,746,460
Superficie sembrada de pastos (Hectáreas), 2009	83497	2,436,860
Superficie sembrada de sorgo grano (Hectáreas), 2009	940763	1,955,207
Superficie sembrada de tomate rojo (jitomate) (Hectáreas), 2009	2182	53,574
Superficie sembrada del resto de cultivos nacionales (Hectáreas), 2009	231432	5,682,556
Superficie sembrada de riego (Hectáreas), 2009	499257	5,629,789
Superficie sembrada de temporal (Hectáreas), 2009	908514	16,225,654
Superficie cosechada total (Hectáreas), 2009	1264098	18,706,240
Superficie cosechada de frijol (Hectáreas), 2009	5252	1,205,340
Superficie cosechada de maíz grano (Hectáreas), 2009	102288	6,243,397
Superficie cosechada de pastos (Hectáreas), 2009	83497	2,387,028
Superficie cosechada de sorgo grano (Hectáreas), 2009	885988	1,690,518
Superficie cosechada de tomate rojo (jitomate) (Hectáreas), 2009	2113	52,385
Superficie cosechada del resto de cultivos nacionales (Hectáreas), 2009	180126	4,962,233
Superficie mecanizada (Hectáreas), 2009	No disponible	11,158,176
Volumen de la producción de frijol (Toneladas), 2009	3493	1,041,369
Volumen de la producción de maíz grano (Toneladas), 2009	428198	20,185,221
Volumen de la producción de pastos (Toneladas), 2009	1463246	45,546,215
Volumen de la producción de sorgo grano (Toneladas), 2009	2592680	6,108,085
Volumen de la producción de tomate rojo (jitomate) (Toneladas), 2009	65598	2,043,895
Volumen de la producción de tomate verde (Toneladas), 2009	12826	647,598
Volumen de la producción de carne en canal de bovino (Toneladas), 2009	58180	1,704,988
Volumen de la producción de carne en canal de porcino (Toneladas), 2009	32802	1,162,397
Volumen de la producción de carne en canal de ovino (Toneladas), 2009	2398	53,737
Volumen de la producción de carne en canal de caprino (Toneladas), 2009	1883	43,242
Volumen de la producción de leche de bovino (Miles de litros), 2009	32326	10,549,043
Volumen de la producción forestal maderable (Metros cúbicos rollo), 2009	134954	5,386,940
Volumen de la producción forestal maderable de coníferas (Metros cúbicos rollo), 2009	20403	4,317,590

Fuente: SAGARPA, 2009.

DESARROLLO

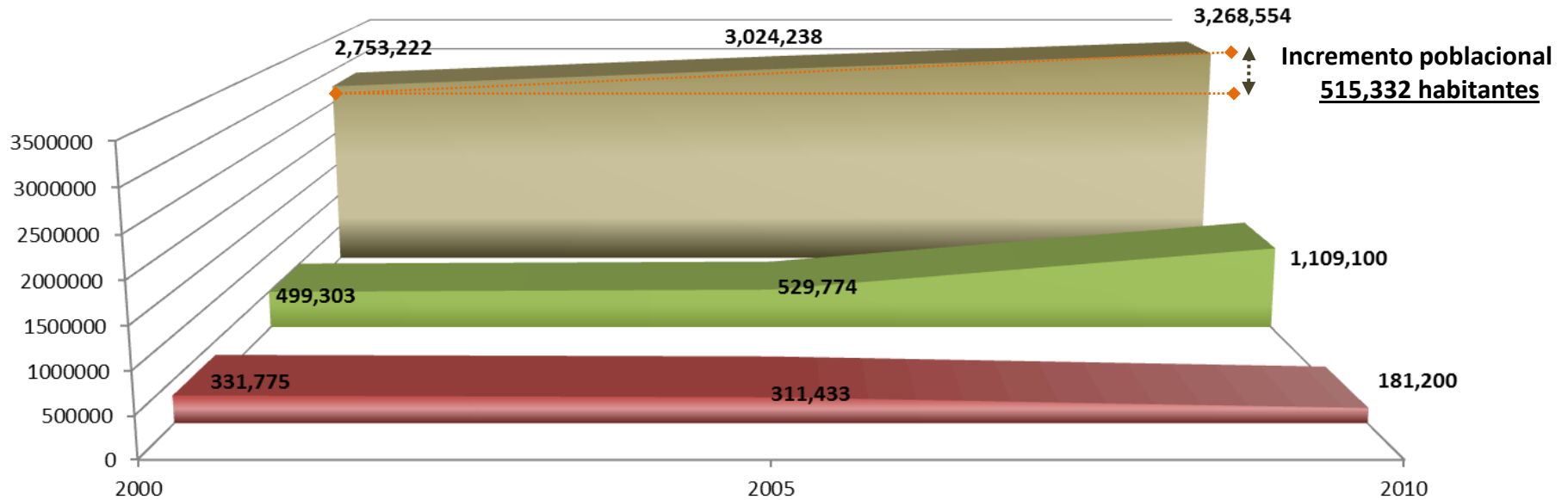


UNIVERSITAT DE BARCELONA



EDUCACIÓN Y CULTURA	TAMAULIPAS MÉXICO	
Población de 6 y más años, 2010	2802934	98,246,031
Población de 5 y más años con primaria, 2010	977903	36,467,510
Población de 18 años y más con nivel profesional, 2010	387237	12,061,198
Población de 18 años y más con posgrado, 2010	23132	897,587
Alumnos egresados en preescolar, 2009	62992	2,236,218
Alumnos egresados en primaria, 2009	59662	2,221,198
Alumnos egresados en secundaria, 2009	51861	1,721,810
Alumnos egresados en profesional técnico, 2009	2730	70,166
Alumnos egresados en bachillerato, 2009	26847	830,331
Total de escuelas en educación básica y media superior, 2009	5795	239,186
Escuelas en preescolar, 2009	2218	90,775
Escuelas en primaria, 2009	2496	99,217
Escuelas en secundaria, 2009	721	34,851
Escuelas en profesional técnico, 2009	40	1,414
Escuelas en bachillerato, 2009	320	12,929
Personal docente en preescolar, 2009	5943	233,462
Personal docente en primaria, 2009	14792	588,104
Personal docente en secundaria, 2009	10473	373,818
Personal docente en profesional técnico, 2009	706	27,381
Personal docente en bachillerato, 2009	6419	237,134
Alumnos egresados en primaria indígena, 2009	0	117,921
Escuelas en primaria indígena, 2009	0	9,981
Personal docente en primaria indígena, 2009	0	36,381
Escuelas en formación para el trabajo, 2009	117	6,404
Personal docente en formación para el trabajo, 2009	702	39,000
Personal docente en Centros de Desarrollo Infantil, 2009	484	16,610
Personal docente en educación especial, 2009	1172	32,501
Bibliotecas en educación básica, media y superior de la modalidad escolarizada, 2009	117	11,588
Bibliotecas públicas, 2009	50	8,311
Grado promedio de escolaridad de la población de 15 y más años, 2010	9.1	8.6
Consultas realizadas en bibliotecas públicas, 2009	256903	79,946,079
	Fuente: INEGI, varios años.	

Incremento de Población en Tamaulipas Comparativo en Pobreza



**Incremento poblacional
515,332 habitantes**

2000

Tipo de Pobreza	Porcentaje	Personas
Capacidades	18.1	499,303
Alimentaria	12.1	331,775

2005

Tipo de Pobreza	Porcentaje	Personas
Capacidades	17.5	529,774
Alimentaria	10.3	311,433

2010

Tipo de Pobreza	Porcentaje	Personas
Moderada	33.8	1,109.1
Extrema	5.5	181.2

2008

Tipo de Pobreza	Porcentaje	Personas
Moderada	29.2	924.8
Extrema	5.0	158.2

Fuente: Elaboración a partir de: Inegi 2000, 2005, 2010
Coneval ; 2005, 2008, 2010

DESARROLLO



Tamaulipas

GOBIERNO DEL ESTADO



U

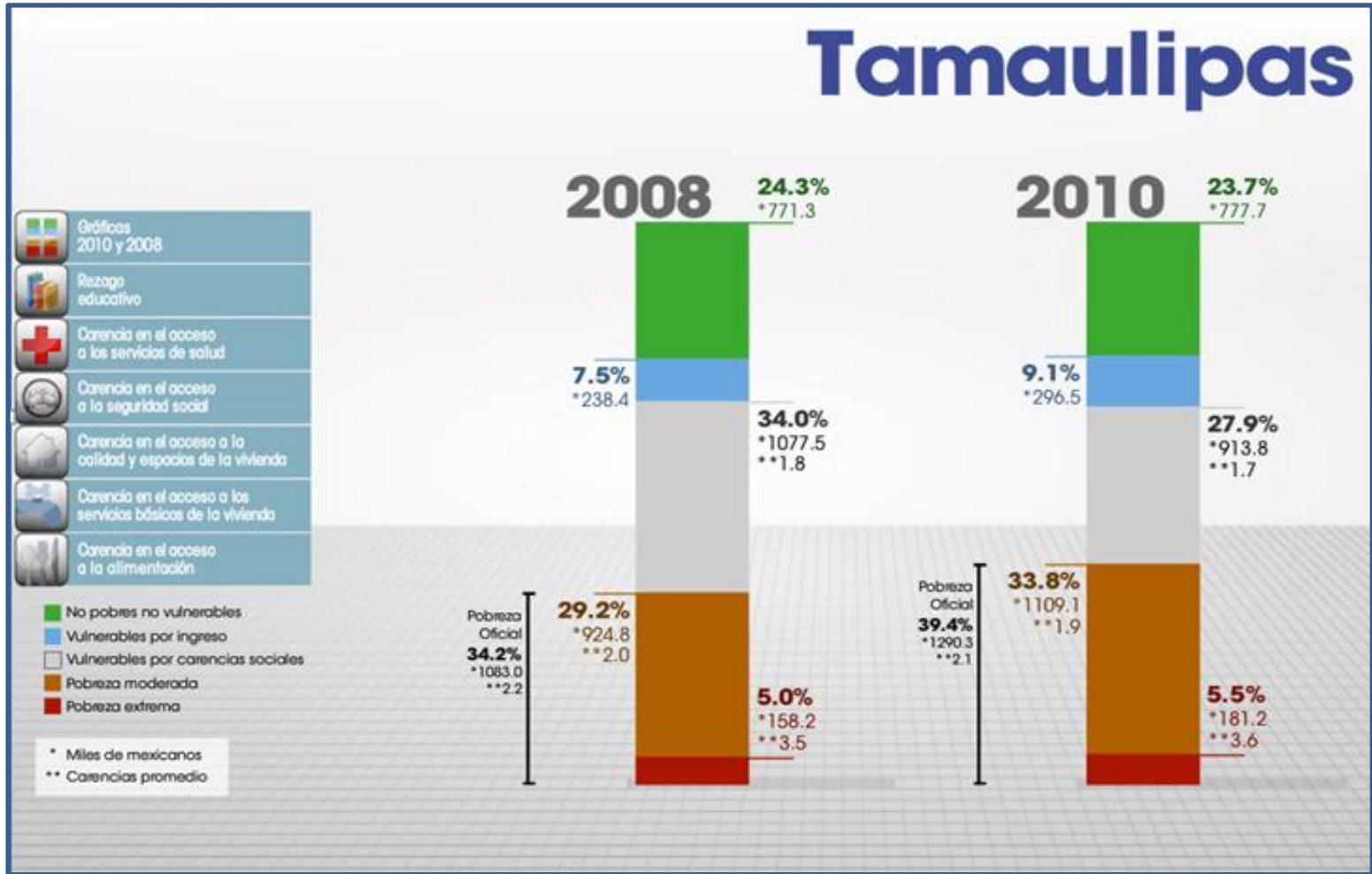
UNIVERSITAT DE BARCELONA

B



BARCELONA, ESP.
OCTUBRE 2011.

Tamaulipas



DESARROLLO



Tamaulipas
GOBIERNO DEL ESTADO



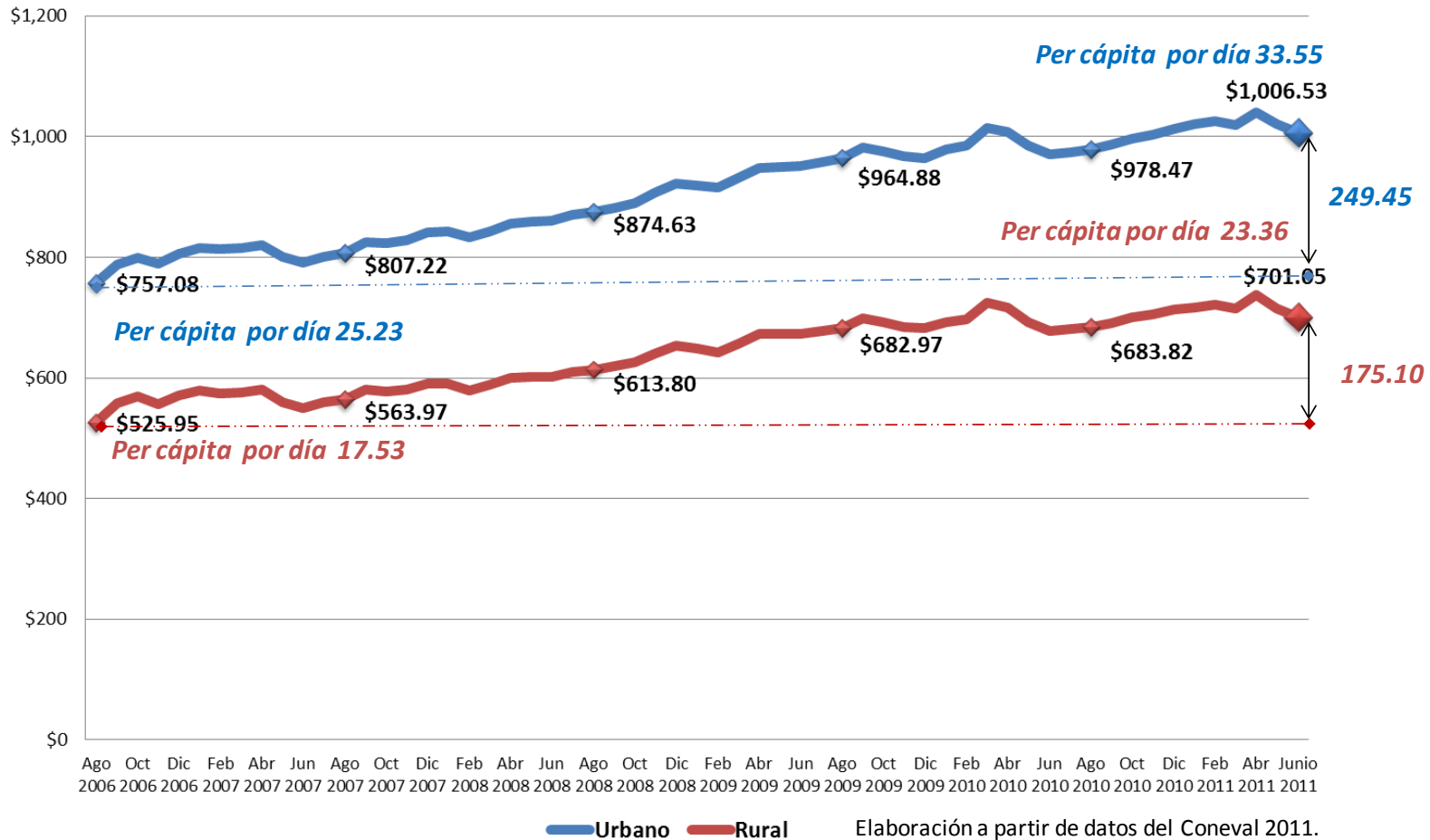
U

UNIVERSITAT DE BARCELONA

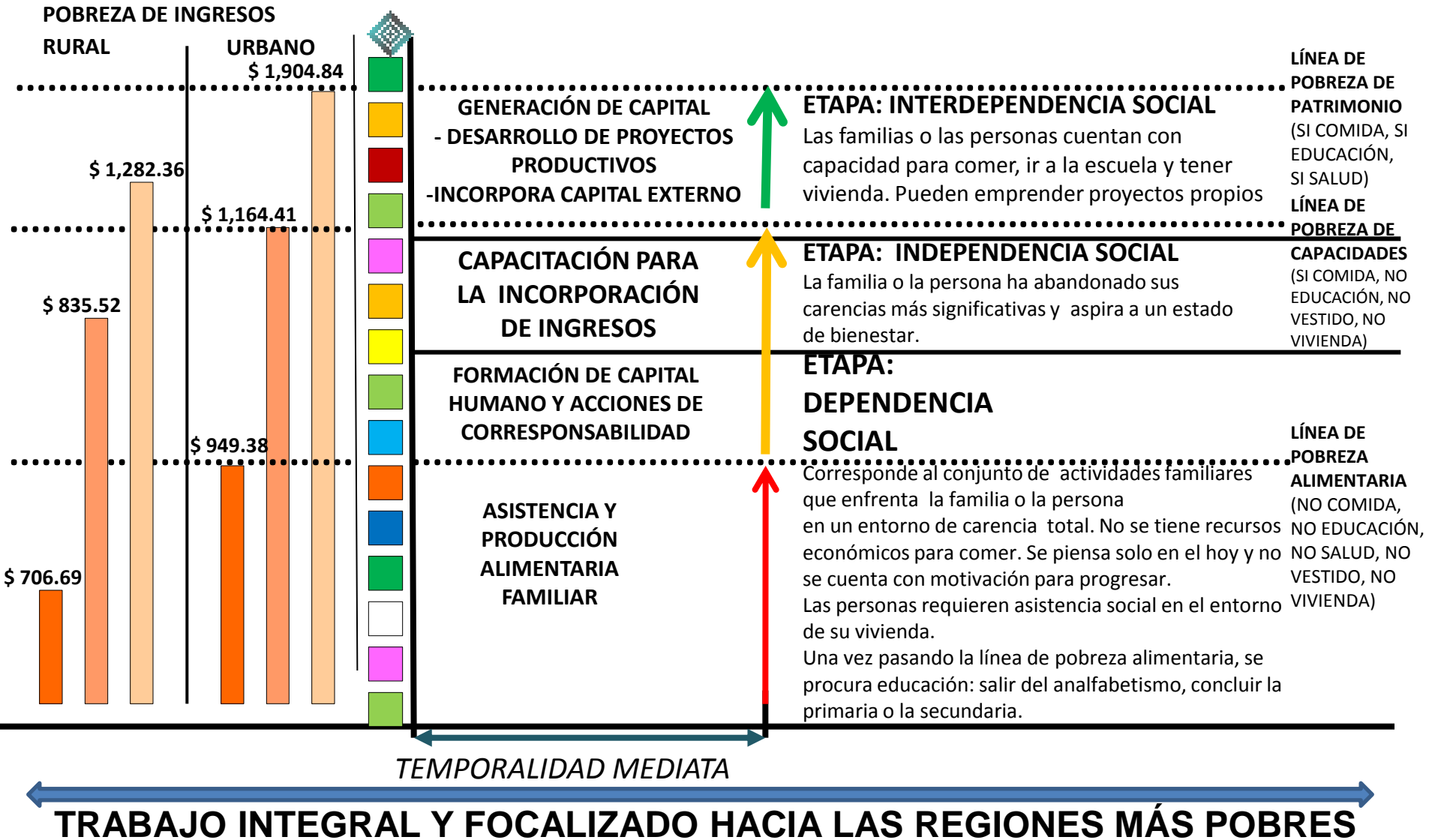
B



Evolución mensual del valor de la canasta alimentaria CONEVAL, urbana y rural Agosto 2006 a junio 2011



REPLANTEAMIENTO DEL MODELO PARA EL DESARROLLO RURAL TAMAULIPAS, MÉXICO





CONCLUSIONES:

1. La política rural por sí misma no garantiza el desarrollo.
2. Los programas de transferencia han traído más pobreza en México. Las cifras son contundentes en este sentido.
3. Es necesaria la suma de esfuerzos de los diferentes actores sociales, pero sobre todo, de los campesinos con un trabajo conscientes y anhelantes por encontrar el futuro.
4. La educación es la clave para el desarrollo. Abatiendo los indicadores de rezago educativo y de analfabetismo, estaremos rompiendo círculos viciosos como el de la pobreza.
5. Es necesario trabajar “desde adentro”, como lo señala el desarrollo endógeno, como haciendo un traje a la medida, pero concretando objetivos similares.
6. Resolver el problema del campo, es resolver el problema de abasto en la ciudad.
7. ¿Es posible crear un **PEB (Producto Educativo Bruto)**, en vez de un PIB, Para lograr el desarrollo?