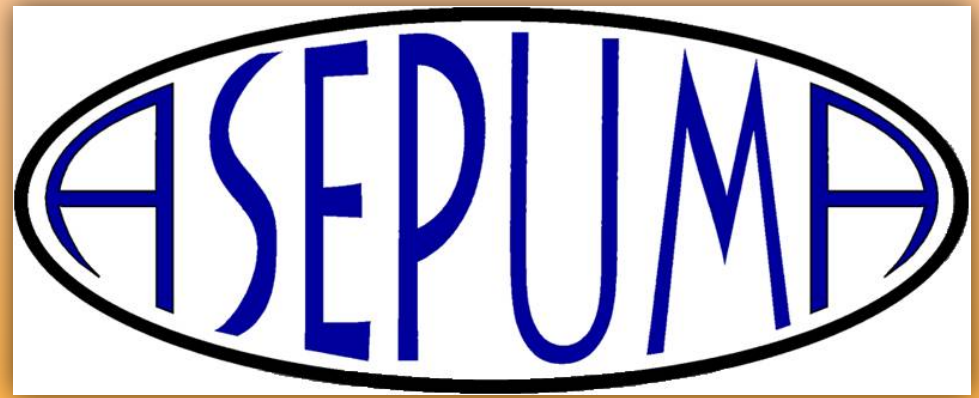


Los grupos de estudio intensivo semipresenciales (GEI) para la asignatura de Matemáticas I en el grado de Economía (UB)



Boncompte, M., Castañer, A., Marín-Solano, J., Navas, J., Núñez, M.



Resumen

En este trabajo estudiamos las mejoras introducidas en los Grupos de Estudios de Intensificación (grupos GEI) durante el curso académico 2012-2013. La introducción de estos grupos ha sido una apuesta de la Facultat d'Economia i Empresa de la Universitat de Barcelona con el objetivo de facilitar al estudiante el seguimiento de las asignaturas que repite, teniendo en cuenta el perfil de este alumnado, y ofrecerle una vía atractiva que le facilite el seguimiento y superación de la materia, así como su compaginación con las otras asignaturas de primera matrícula. Tras un primer año de implantación en el curso académico 2011-2012, se redefinió el diseño de estos grupos con el objetivo de corregir las ineficiencias observadas. Estudiamos así, para la asignatura de Matemáticas I del grado de Economía, cómo estos cambios han incidido en el seguimiento y rendimiento, comparando los resultados con los obtenidos durante el pasado curso académico.

1- Introducción

- El curso académico 2012-2013 constituye el segundo año de implantación de los grupos GEI, con **modificaciones importantes** respecto a la estructura de estos grupos definida para el curso 2011-2012.
- El trabajo se centra en el análisis detallado de la experiencia docente llevada a cabo en el grupo GEI de la asignatura de Matemáticas I del grado de Economía durante su segundo año de impartición.

2- Antecedentes

Al margen de la procedencia de los estudiantes, el **índice de suspensos** ha constituido un foco permanente de preocupación para el Departamento de Matemática Económica, Financiera y Actuarial (véase Adillon *et al.* (2009)) y son **diversas las acciones** llevadas a cabo encaminadas a mejorar dicha situación:

- En el curso académico 2011-2012 se introdujo un **curso de nivelación** obligatorio a todos los alumnos de nuevo acceso durante tres semanas antes del inicio del curso académico. Orientado al repaso de los conceptos básicos de matemáticas de Bachillerato. (**Esta acción, no se ha trasladado de forma efectiva al índice de superación de las asignaturas de Matemáticas**)
- Inspirados en experiencias previas (véase, por ejemplo, Bosch y Morillo (2010)), se **introdujeron** los denominados **grupos GEI (2011-2012)** y en Boncompte *et al.* (2012) estudiamos los resultados. (**Los resultados en términos de superación de la asignatura tampoco fueron satisfactorios**)

NECESIDAD DE CAMBIOS

Cambios en los grupos GEI:

2011-2012	2012-2013
Una hora de docencia presencial a la semana.	Dos horas de docencia presencial a la semana.
No hay evaluación continua.	Con evaluación continua
Estudiantes que ya hayan cursado y no superado la asignatura	
Haber superado mínimo dos asignaturas	
Asistencia obligatoria	
Se realizará en la franja horaria de 14-16 horas para que sean totalmente compatibles con los horarios de docencia de los grupos tradicionales	
Mismo plan docente que los grupos tradicionales y tendrán el mismo nivel de exigencia para superarla.	

4- Conclusiones

- Se ha estudiado la eficacia de las **mejoras introducidas** en el grupo GEI de Matemáticas I del grado de Economía respecto al curso pasado.
- Los resultados obtenidos en Matemáticas I (ECO) han sido **muy positivos**, tanto en términos de la valoración de los estudiantes, como en términos de superación de la asignatura.
- Parece ser una **respuesta eficaz y atractiva** que se puede ofrecer al estudiante repetidor.
- Los grupos GEI posibilitan una **mejor gestión de los grupos de primera matrícula** en cuanto a un nivel de asistencia más estable y en términos de mejora de gestión de espacios en una Facultad con limitaciones en este sentido dado el volumen de estudiantes.
- El formato semipresencial orientado a los estudiantes repetidores supone una vía **muy positiva** a mantener y mejorar en el futuro.

- En este grupo GEI, se han **introducido modificaciones** en función de los aspectos a mejorar recogidos el primer año en Boncompte *et al.* (2012) para posteriormente analizar su efectividad (como nexa al estudio realizado el curso académico 2011-2012).
- Estos grupos están especialmente pensados para los **alumnos repetidores** y permiten obtener una doble finalidad:
 - Académica:** Se ha buscado explorar un sistema que se adecúe al perfil del estudiante repetidor.
 - Logística:** Facilitan una mejor gestión de los espacios y de los grupos compuestos por estudiantes de primera matrícula en las diversas asignaturas.
- Las características principales de los grupos GEI son una **menor carga docente presencial**, así como el hecho de impartirse en **horarios adaptados** para evitar el solapamiento con asignaturas que son cursadas por primera vez. En particular, para las asignaturas de Matemáticas I y II, se añade una estructura muy orientada hacia el **trabajo autónomo** basado en un soporte virtual exhaustivo, así como una **orientación más práctica** de la asignatura que pueda interesar y ayudar más efectivamente al estudiante.
- Los **resultados** muestran una **valoración muy positiva** de los cambios introducidos y apoyan la continuidad tanto de los mismos como del formato semipresencial que define a los grupos GEI, al menos para la asignatura de Matemáticas I sobre la que se ha realizado el estudio.

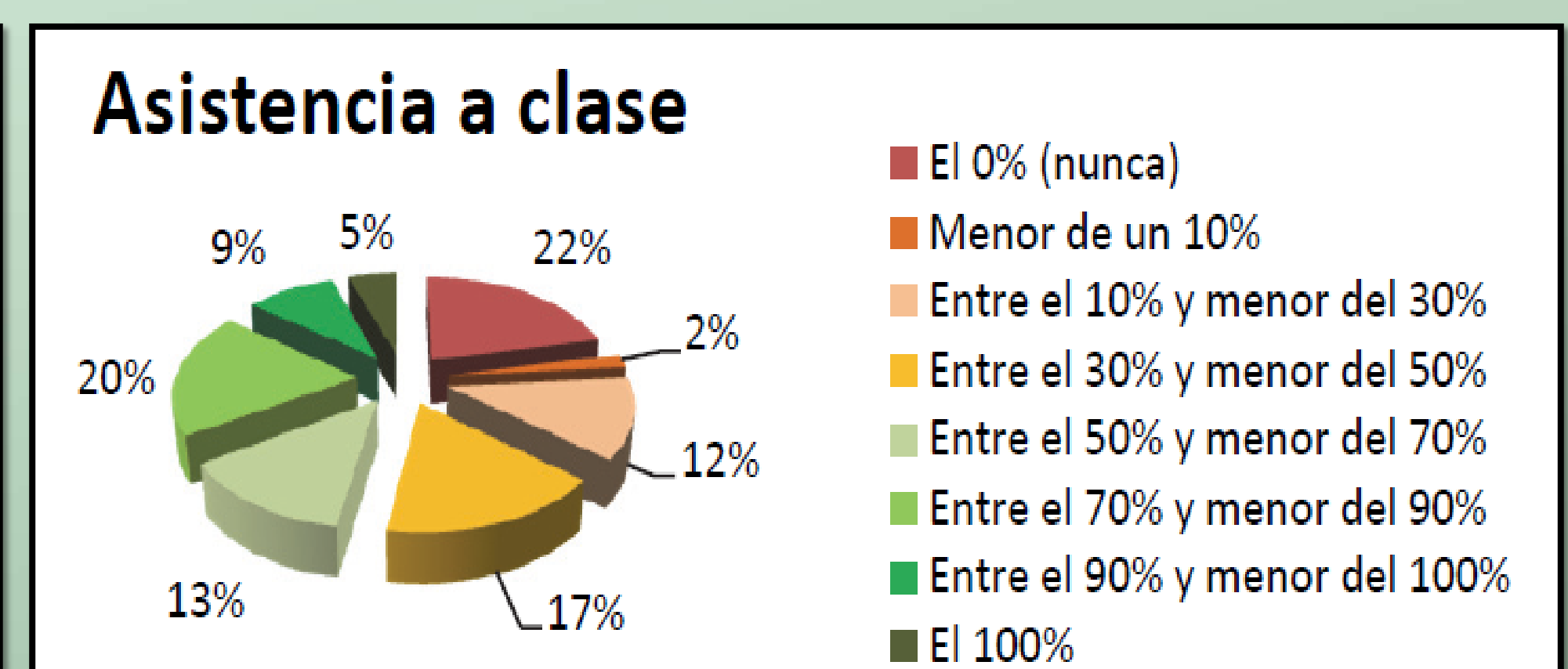
3- Una experiencia docente en el grupo GEI de Matemáticas I del grado en Economía

En este grupo los alumnos matriculados han ascendido a un total de **91**, cuando el curso pasado el número de matriculados fue 42 (se iguala con el número de estudiantes en los grupos presenciales).

El soporte básico del curso ha sido el **campus virtual** donde se puso un primer bloque con información general de la asignatura (horarios, plan docente, bibliografía y acceso al *Metacampus*) y material para la revisión de conocimientos previos y soporte con ejercicios de repaso y bibliografía.

Cada sesión presencial tiene un bloque en el campus con una descripción de la sesión, resúmenes de teoría y listados de ejercicios, que los alumnos puede combinar con apuntes que ya tengan del curso pasado.

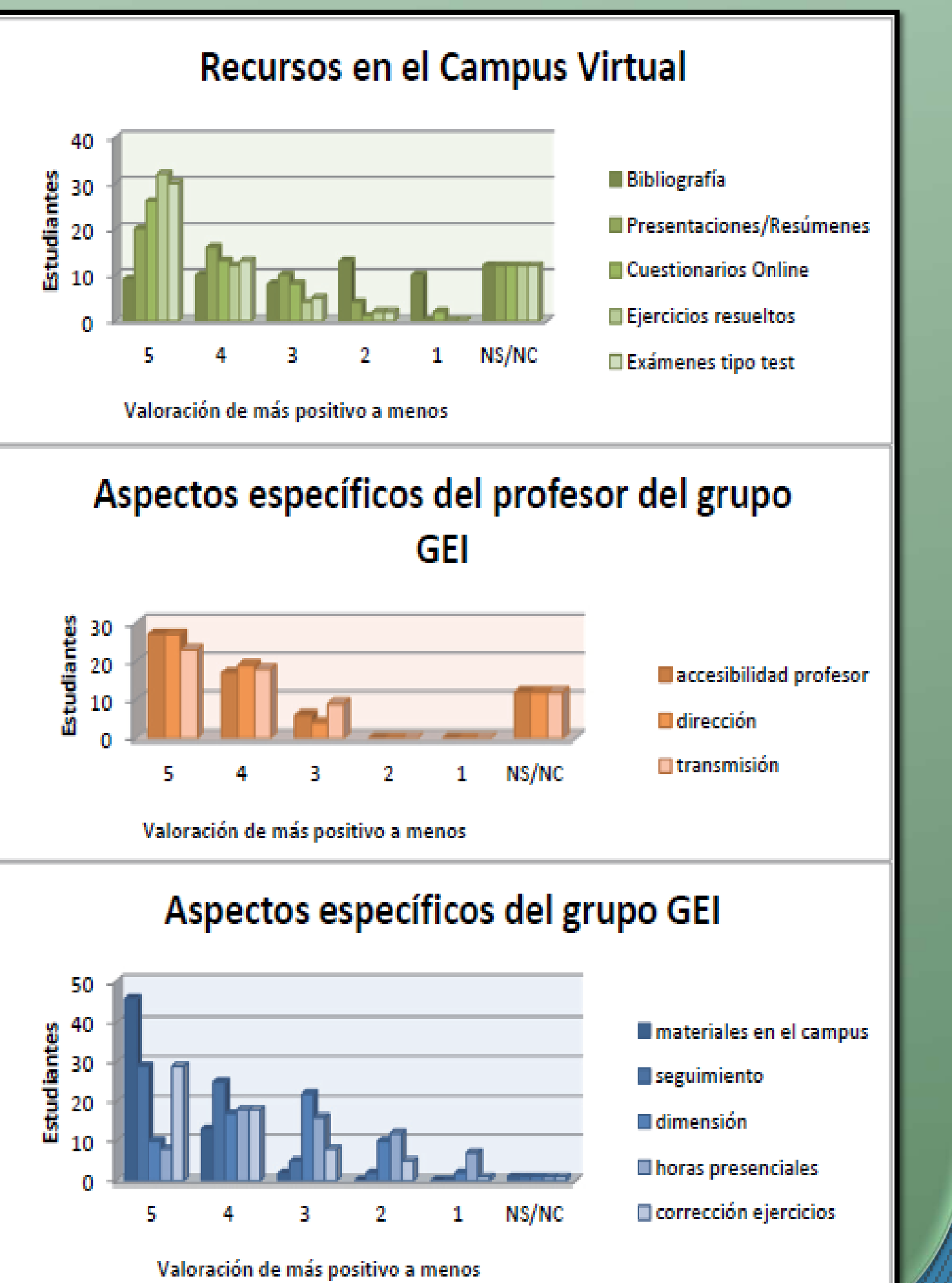
El paso a **evaluación continua** promueve el seguimiento de la asignatura ya que permite ponderar la nota obtenida a partir de una serie de evidencias con la nota del examen final tipo test, común a todos los grupos. Teniendo en cuenta que se trata de una materia con contenidos acumulativos, dicho seguimiento redunda positivamente en la comprensión de los conceptos y en la adquisición de competencia para aplicarlos.



Evolución notas de 2011-2012 a 2012-2013

	2011-2012	Mat. de Honor	Excelente	Notable	Aprobado	Suspense	No presentado
Y1 Grupo GEI	0,00%	0,00%	2,38%	23,81%	69,05%	4,76%	
A1	1,85%	2,78%	7,41%	37,96%	40,74%	9,26%	
A2	0,97%	0,00%	24,27%	36,89%	29,13%	8,74%	
A3	0,00%	4,85%	18,45%	29,13%	35,92%	11,65%	
F1	0,00%	2,83%	4,72%	31,13%	46,23%	15,09%	
	2012-2013	Mat. de Honor	Excelente	Notable	Aprobado	Suspense	No presentado
Y1 Grupo GEI	1,10%	1,10%	20,88%	48,35%	24,18%	4,40%	
A1	3,70%	7,41%	29,63%	22,22%	31,48%	5,56%	
A2	6,12%	8,16%	30,61%	38,78%	6,12%	10,20%	
A3	4,17%	2,08%	35,42%	31,25%	20,83%	6,25%	
A4	4,26%	4,26%	25,53%	40,43%	23,40%	2,13%	
F1	1,06%	1,06%	8,51%	27,66%	53,19%	8,51%	
F2	0,00%	0,00%	27,27%	42,42%	27,27%	3,03%	

El porcentaje de alumnos que suspenden en el grupo GEI en el curso 2011-2012 contrasta con el del resto de grupos, sin embargo, en **2012-2013** podemos ver que el porcentaje de estudiantes que no superan la asignatura **desciende significativamente**, situándose en niveles comparables a los grupos de mañana y mejorando los porcentajes de los dos grupos de tarde.



Referencias

- Adillon, R.; Boncompte, M.; Castañer, A.; Esteve, J.; Fort, J. M.; Jorba, L.; Ortí, F. J.; Purroy, P. (2009) Propuesta de mejora de la actuación docente a partir de las características del alumnado de primer curso de matemáticas en la Facultad de Economía y Empresa de la Universidad de Barcelona. *Rect@* 17 (1), pp. 1-21.
- Boncompte, M.; Castañer, A.; Marín-Solano, J.; Navas, J.; Núñez, M. (2012) Una experiencia docente orientada a los alumnos repetidores de Matemáticas I en el grado de Economía: los grupos GEI. *Anales de ASEPUMA* 20, pp. 1-17.
- Boncompte, M.; Sarrasi, F. J.; Bermúdez, LL.; Castañer, A.; Marín, J.; Navas, J.; Pons, M. A. (2010) Estudio del perfil del alumnado de primer curso en la Facultad de Economía y Empresa de la Universidad de Barcelona. En: *La docencia en el nuevo escenario del Espacio Europeo de Educación Superior*, pp. 357-360. Ed. Colección Formación e Innovación Educativa na Universidade, Vigo.
- Bosch, M.; Morillo, I. (2010) Formatos semipresenciales para estudiantes a tiempo parcial: experiencia de la Matemática empresarial en la Licenciatura de A.D.E. En: *La innovación educativa en el contexto actual de la educación superior*, pp. 323-328. Ed. Colección Formación e Innovación Educativa na Universidade, Vigo.