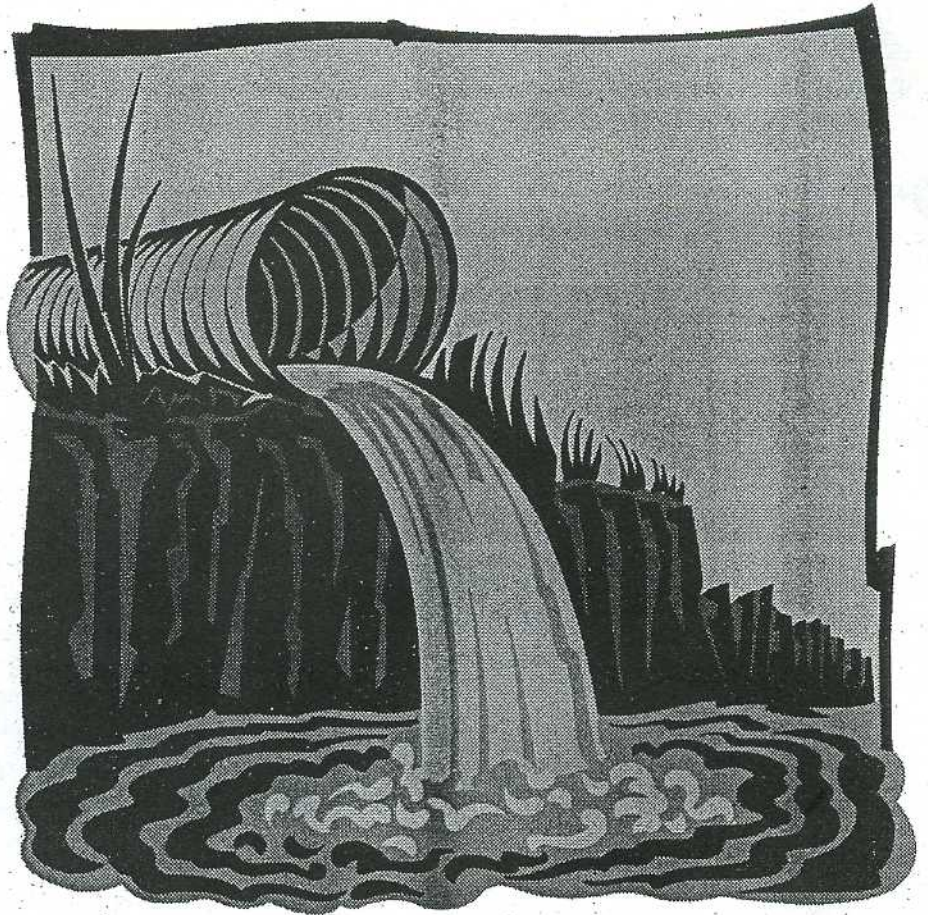


Manifest per una **Nova Cultura** de l'**Aigua** a Catalunya

La gestió de l'aigua a Catalunya està cimentada en la desmesura i la por.

La desmesura de l'oferta il·limitada i la por a les inundacions o a quedar-nos sense aigua per beure.

Aquest tipus de gestió ha portat a una degradació important dels nostres sistemes aquàtics i a un risc important de col·lapse del sistema d'abastament.



Molts dels nostres rius estan secs per les minicentrals

La sobreexplotació d'aqüífers ha esgotat moltes fonts

Els rius s'han transformat en canals

Molts rius no han recuperat la seva població, de peixos i d'altres organismes

La contaminació salina del Llobregat no s'ha solucionat

Els fangs de depuradora provoquen contaminacions directes dels rius i dels aquífers

La gestió piscícola s'ha convertit en un negoci de granja

S'estan destruint els nostres boscos de ribera

No s'ha fet gairebé res per estalviar i reutilitzar l'aigua

El preu de l'aigua és un factor de desigualtat social

Manifest per una Nova

La gestió de l'aigua a Catalunya està cimentada en la desmesura i la por. La desmesura de l'oferta limitada i la por a les inundacions o a quedar-nos sense aigua per beure. Aquest tipus de gestió ha portat a una degradació important dels nostres sistemes aquàtics i a un risc important de col·lapse del sistema d'abastament que es pot observar en tots els aspectes del cicle hidrològic.



RÈGIM DELS RIUS I INUNDACIONS

Molts dels nostres rius estan secs per les minicentrals que en deriven les aigües amb concessions abusives.

La sobreexplotació d'alguns aqüífers ha assecat moltes fonts i afecta de forma directa el cabal de molts rius.

Sota els embassaments de regulació o hidroelèctrics els rius s'han transformat en canals de cabal gairebé constant, eliminant-se les fluctuacions necessàries per mantenir la salut de les comunitats d'organismes aquàtics.

Les inundacions són vistes com una catàstrofe quan són un element clau per al funcionament dels rius i per la preservació dels sistemes de ribera. La seva perillositat està més aviat relacionada amb la manca de respecte envers la normativa que regula les zones inundables (zona de policia de riu) i que ha permès la seva ocupació per urbanitzacions i ciutats.

La creixent canalització dels rius porta a un augment important del risc d'inundació a les poblacions d'aigües avall.

La construcció d'embassaments ha disminuït el cabal sòlid de tots els rius, afectant greument les platges. La situació és especialment greu al Delta de l'Ebre, on la falta de sediments, la consolidació dels existents i l'augment del nivell de la mar pot provocar la desaparició de, com a mínim, una quarta part del seu territori a mitjans del segle vinent.



QUALITAT DE LES AIGÜES

El Pla de Sanejament no ha suposat la recuperació efectiva de la fauna i la flora dels rius perquè s'ha fiat tot a la depuració sense prendre mesures de prevenció; per això:

Les parts baixes del Llobregat, Besòs, Foix, Francolí, Ter i altres rius no han recuperat la seva població de peixos i d'altres organismes, com tantes vegades s'ha promès, per la ineficàcia del procés de depuració.

Molts rius comencen avui en una depuradora. En aquestes circumstàncies, per més que la depuradora funcioni correctament, és impossible la restauració de la comunitat biològica sense mesures de control de la demanda que permetin cabals de dilució importants.

La contaminació salina del Llobregat no s'ha solucionat, tot i les mesures que s'han pres (col·lector de salmorres), degut a l'existència dels runams salins, les muntanyes on s'acumula de forma creixent els residus de les mines de potassa del Bages.

L'eutrofització segueix augmentant a rius i embassaments com a conseqüència de l'excés de nutrients (fòsfor i nitrogen)

que provenen de les depuradores o de la contaminació difusa originada per l'excés d'adobat de camps amb purins o amb fangs de depuradora.

- Els fangs de depuradora s'estan usant de forma creixent i indiscriminada arreu de Catalunya, sense un control efectiu de l'administració. Això provoca contaminacions directes dels rius (com ha succeït recentment a l'Anoia) o als aqüífers (nitrats als pous i aqüífers).

D'altra banda, en molts casos la recuperació d'una certa qualitat de l'aigua és aprofitada per espècies al·lòctones (el cranc americà, la tortuga de Florida) que impedeixen el retorn de les espècies pròpies del país si no hi ha cap acció decidida dels nostres gestors per fer front al problema.

La gestió piscícola de Catalunya s'ha convertit en un negoci de granja, sense cap més criteri que la introducció de truites per ser pescades de forma immediata, ignorant la capacitat de càrrega dels ecosistemes.



SISTEMES DE RIBERA

La construcció dels sistemes de sanejament, l'acció de la Junta d'Aigües per, pretesament, protegir-nos de les riuades, els plans d'ordenació urbana i la construcció de carreteres i autovies estan destruint els nostres sistemes de ribera.

La desaparició dels ecosistemes de ribera significa la impossibilitat de recuperar els rius com a ecosistemes i, per tant, desmereix els possibles avenços en depuració.

REUTILITZACIÓ I ESTALVI D'AIGUA.

L'estalvi d'aigua dels recursos actualment utilitzats i la reutilització de les aigües depurades es pot dir que són anecdòtics a Catalunya. Des de la darrera sequera a inicis dels anys noranta, no s'ha fet gairebé res en aquest sentit. Per això no és d'estranyar que davant de la recent situació de sequera ens manquin recursos.

Mentre es destaquen algunes accions puntuals que s'han fet en el tema de la reutilització de les aigües (camps de golf), s'ignoren les enormes potencialitats que existeixen o hi ha instal·lacions (com la que es va construir a Sant Feliu del Llobregat) que romanen sense funcionar des de fa anys per manca de voluntat i d'inversió de les administracions.



ABASTAMENT

La nova directiva sobre les aigües de beguda que ha aprovat la Unió Europea exigirà una major qualitat de les aigües i un major control analític en els abastaments. Alguns temes fins ara no considerats seran prioritaris, com són ara els microcontaminants orgànics o la salinitat. Sense mesures de prevenció serà impossible el control d'aquests factors que poden impedir la potabilització de moltes aigües.

El preu de l'aigua és un factor de desigualtat social, ja que l'escalat actual no recull la diferència entre els que consumeixen i els que estalvien. La "guerra de l'aigua" porta molts anys sense solució i amb una creixent contestació social.

Cultura de l'Aigua a Catalunya

Davant d'aquesta situació, els sotasignants, creuen que l'única manera de garantir la biodiversitat i funcionalitat dels ecosistemes aquàtics catalans, així com un abastament de qualitat, requereix el canvi cap a una nova cultura de l'aigua que abandoni la cultura de la por i s'orienti cap al control de la demanda i a la prevenció. Això significaria:



Garantir un règim de cabals (amb els seus màxims i mínims i no un cabal fix) aigües avall dels embassaments, inclosos els de les explotacions hidroelèctriques pirinenques.

Establir un règim de cabals adequat per totes i cadascuna de les minicentrals que hi ha a Catalunya, que permeti la pervivència del riu com a ecosistema i la seva continuïtat mitjançant un sistema de pas per als peixos.

Un sistema coordinat d'explotació de les aigües subterrànies i superficials que impedeixi la sobreexplotació dels aqüífers i l'assecament de les fonts. L'aigua dels pous hauria de ser la reserva pels moments de sequera i no a l'inrevés com passa ara.



Una bona gestió del sistema de sanejament que implica tractament secundari i terciari a totes les depuradores de Catalunya, amb un sistema previ d'homogeneïtzació que garanteixi el seu funcionament 24 hores al dia i 365 dies a l'any. També s'hauria d'avançar en la separació de les aigües pluvials, per impedir que en moments de pluja les depuradores no siguin capaces d'absorbir totes les aigües que els arriben.

Solució al problema de la salinitat creixent dels rius, sobretot la del Llobregat, amb mesures de prevenció que inclourien el retorn dels runams de les mines de sal al seu lloc d'origen.

Un sistema de gestió de fangs que garantis el seu ús correcte com adob i evitis la contaminació de les aigües subterrànies.

Establiment d'un sistema que permetés restablir el cabal sòlid dels rius, especialment a l'Ebre, i alhora impedis el rebliement dels embassaments i fes innecessària la costosa operació de regeneració de les platges.



Respecte a les riberes existents i restauració de les que han estat degradades, el que implica, entre altres coses, controlar la ramaderia abusiva i l'expansió de la canya americana, i la reforestació amb les espècies pròpies de cada riu o torrent.

Un estudi que permeti conèixer de forma clara la incidència de les espècies al·lòctones sobre la nostra fauna i flora i poder establir les mesures pel seu control, així com aquelles necessàries per la potenciació de les espècies autòctones.

Un canvi radical en la gestió pesquera que transformi els vedats de pesca que són ara granges intensives per fer negoci els caps de setmana en llocs per a disfrutar pescant els recursos que naturalment es poden extreure de la zona.



Potenciació de l'estalvi, no només en l'àmbit domèstic com es fa a les campanyes destinades a advertir-nos de que la sequera és propera, sinó especialment en l'àmbit industrial i de serveis on és encara possible arribar a un 30% d'estalvi com a mínim.

Augment de la reutilització de les aigües de les depuradores, especialment a l'àrea costanera, sigui per a usos agrícoles, per recarregar aqüífers o per a serveis, i, fins i tot en moments de crisi, per a potabilitzar. En cap cas s'ha d'incentivar de forma exagerada la reutilització a les zones de l'interior, ja que podríem arribar a assecar els rius mediterranis.



Un abastament de qualitat, amb implantació de les mesures necessàries perquè l'aigua de l'aixeta sigui de màxima qualitat.

Un preu just de l'aigua d'abastament, de forma que realment pagui qui més consumeix.

Amb totes aquestes mesures estem convençuts que és factible, amb els recursos actuals, tenir un cicle de l'aigua a Catalunya que faci possible l'existència d'uns ecosistemes aquàtics propers al seu estat natural i que ens proporcioni tots els serveis que la natura ens ha regalat durant tants anys (abastament, pesca, etc.), sense haver de fer ús de més recursos externs. Els transvasaments (incloent el seu excessiu consum energètic), siguin del Roina, de l'Ebre o de la Noguera Pallaresa són per tant absolutament innecessaris.



L'única manera de garantir la qualitat dels nostres rius és canviar cap a una nova cultura de l'aigua que abandoni la cultura de la por i s'orienti cap al control de la demanda i a la prevenció.

Això significaria:

Establir un règim de cabals adequat per totes les minicentrals, que permeti la pervivència del riu com a ecosistema. I fer-lo complir.

Un sistema que impedeixi la sobreexplotació dels

aquífers i l'assecamment de les fonts.

Una bona gestió de les depuradores, que permetés la recuperació de la vida als rius.

Solució al problema de la salinitat dels rius.

Un sistema de gestió de fangs que garantís el seu ús com adob.

Respecte a les riberes existents i restauració de les que han estat degradades.

Potenciació de l'estalvi, no només en l'àmbit domèstic, sinó especialment en l'àmbit industrial i de serveis.

Augment de la reutilització de les aigües de les depuradores.

Un abastament de qualitat, amb implantació de les mesures necessàries perquè l'aigua de l'aixeta sigui de màxima qualitat.

Un preu just de l'aigua d'abastament, de forma que realment pagui qui més consumeix.

Els transvasaments, siguin del Roina, de l'Ebre o de la Noguera Pallaresa són innecessaris.

Grup de Defensa dels Rius

El Grup de Defensa dels Rius és un grup de treball de l'Assemblea d'Entitats Ecologistes de Catalunya (AEEC), que integra altres entitats preocupades per la problemàtica global de l'aigua i els rius a Catalunya, com són l'Associació per a l'Estudi i Millora dels Salmonids (AEMS) i l'Agrupació de Pescadors Conservacionistes APC-Amics dels Rius

Entitats adherides a l'Assemblea d'Entitats Ecologistes de Catalunya

Acció Ecologista (Barcelona) — ADDA (Barcelona) — Agrup. Naturalista de la Garrotxa (Olot) — Alnus, Agrupació en defensa de l'entorn (Sant Just Desvern) — Amics de la Bici (Barcelona) — Amics de les Gavarres (Girona) — Amics de Tossa (Tossa de Mar) — Animal Help (Barcelona) — APMA (Vilanova i la Geltrú) — Aritjol (Palafrugell) — Associació Conservacionista de les Terres de l'Ebre, ACTE (Deltebre) — Associació de Naturalistes de Girona, ANG (Girona) — Cadma (Tordera) — Catam (Mataró) — CCO (Centre Català d'Ornitologia (Badalona) — CCO-Terres de Ponent, Centre Català d'Ornitologia (Lleida) — CEPA (Molins de Rei) — Centro de Estudios Extremeños-ADENEX, (Terrassa) — Col·lectiu Agudells (Barcelona) — Col·lectiu Bosc Verd (Vilafranca del Penedès) — Col·lectiu Ecologista l'Alzina (Manresa) — Coord. per a la Salvaguarda del Montseny (S. Feliu de Buixalleu) — DEMASAB, Col·lectiu Defensa M. A. (Sant Andreu de la Barca) — DEPANA (Barcelona) — Ecologistes i Pacifistes de Nou Barris (Barcelona) — El Fanal (Moia) — Estació Ornitològica del Baix

Cinca (Mequinensa) — FEDAN, Federació d'Entitats pro Drets dels Animals i la Natura (Barcelona) — Físics pel Desenvolupament (Barcelona) — Gedena (Ripoll) — G.E.M.A. Grup d'Ecologia i Media Ambient (Tarrega) — GEPEC (Reus) — GEVEN, Grup Ecol. del Vendrell (El Vendrell) — Grup de Defensa del Ter (Manlleu) — Grup de M. A. de Montcada i Reixac (Montcada i Reixac) — Grup de Natura del C.M. St. Cugat (Sant Cugat del Vallès) — Grup Ecologista Cànem (Mollet) — Grup Ecologista de Montmeló (Montmeló) — Grup Ecologista de Ripollet (Ripollet) — Grup Ecol. de Sants (Barcelona) — Grup Ecologista Gram (Santa Coloma de Gramanet) — Grup Ecologista Món Verd (Barcelona) — Grup Ecologista Quercus (Gavà) — IAEDEN (Figueres) — IPCENA, (Lleida) — L'Esbarzer (Sallent) — L'Esbornac (El Pla de l'Estany) — La Cordada (Barcelona) — Limons (Banyoles) — Llista Verda, Econòmiques, UB (Barcelona) — Organització Ecologista l'Escrucó (Montroig del Camp) — Skamot Verd, Facultat de Biologia (Barcelona)

Secretaria de l'AEEC

Col·lectiu ecologista l'Alzina (93 872 53 80) — IPCENA (93 26 37 93) — CEPA (93 680 16 78)