

Instruments de la reforma ambiental administrativa: L'exemple de l'A21L de Sant Sadurní d'Anoia

M^a Àngels Alió

*Assignatura Desenvolupament Sostenible
Grau de Ciències Ambientals
Universitat de Barcelona*



Lliçó 4
21 de maig 2013



Mètodes que es fan servir

- ❖ Treball de camp
- ❖ Informació estadística i analítiques
 - ❖ Estudis i informes existents
 - ❖ Cartografia
 - ❖ Enquesta a la població
- ❖ Entrevistes amb l'administració municipal i amb persones que poden aportar informació rellevant
- ❖ Reunions amb les associacions ciutadanes i col·lectius de veïns
 - ❖ Reunions de consulta i deliberació
 - ❖ Altres

**Capitols
d'una Memòria
Descriptiva**

Presentació del municipi

Sistemes naturals

Organització i Gestió municipal

Entorn urbà

Incidència de les activitats econòmiques

Mobilitat i Transport

Comportament i Cultures ambientals

Aire i Contaminació Atmosfèrica

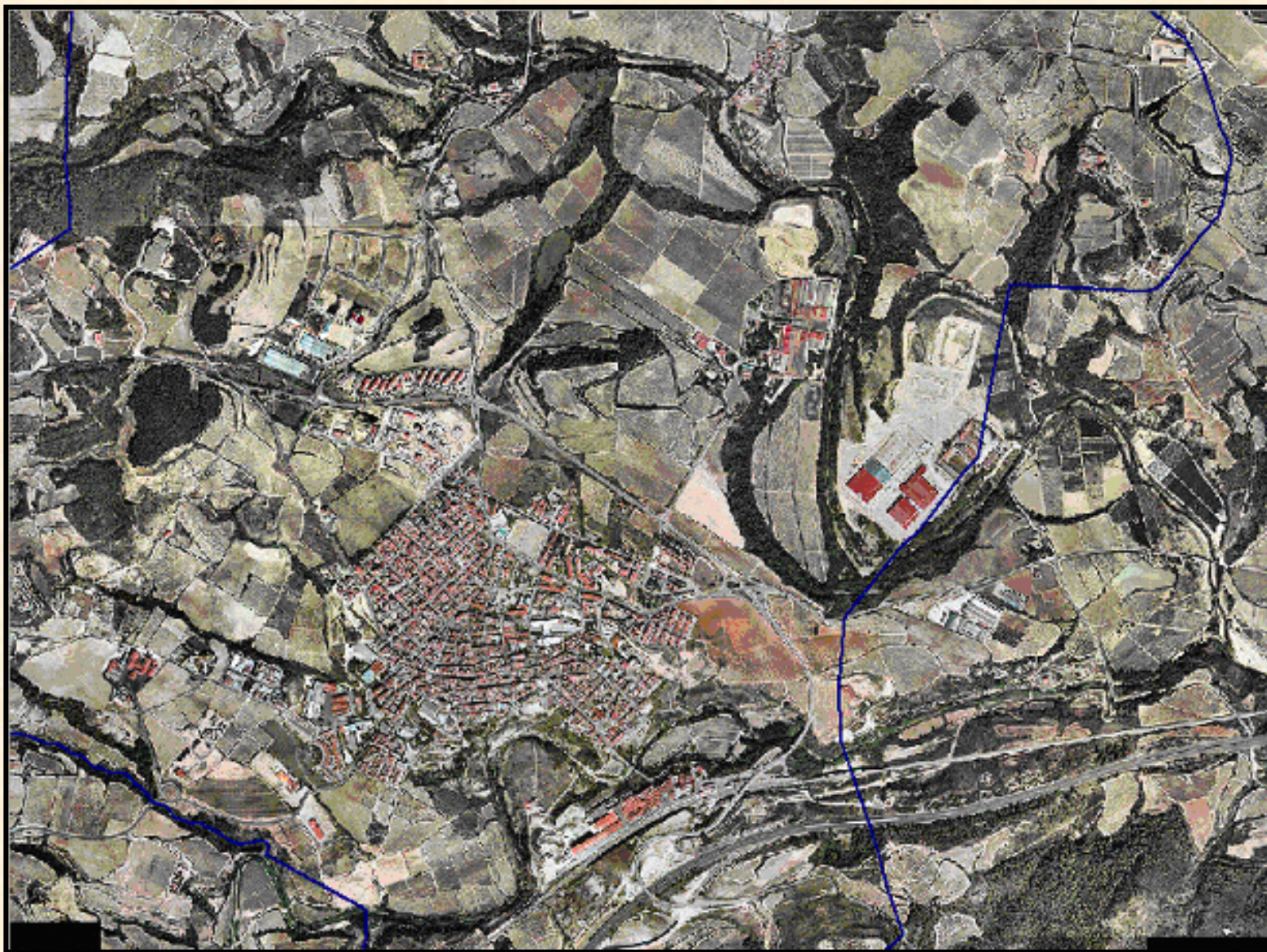
Aigua

Contaminació acústica

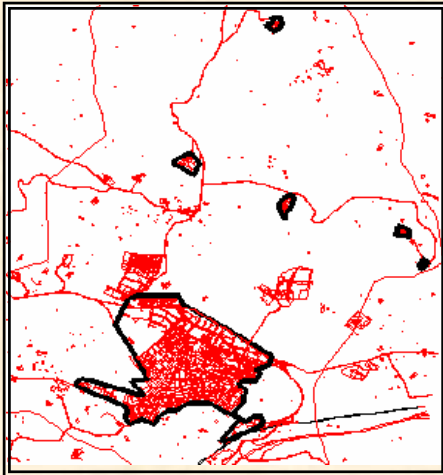
Energia

Residus

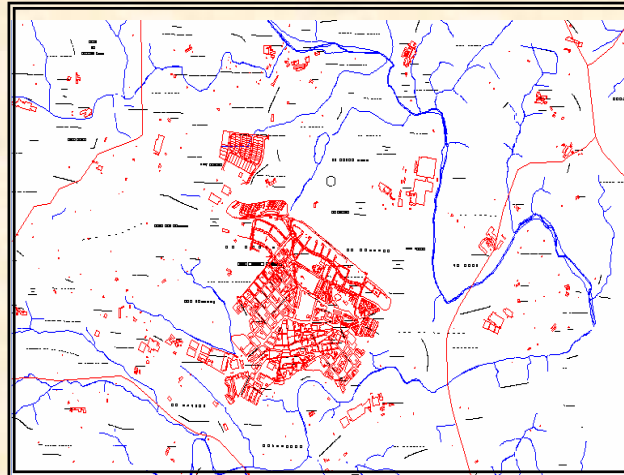
Localització



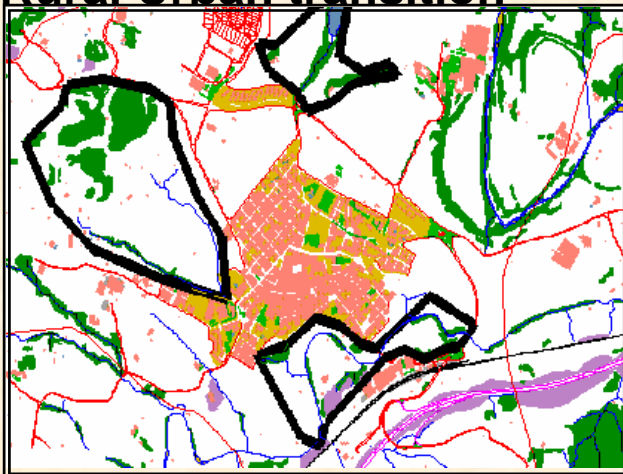
Urban center



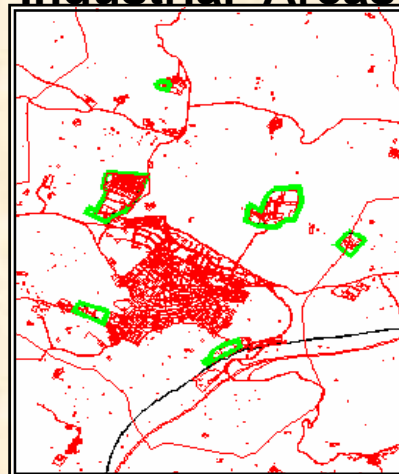
little rural settlements



Rural Urban transition



Industrial Areas



Mobility Networks

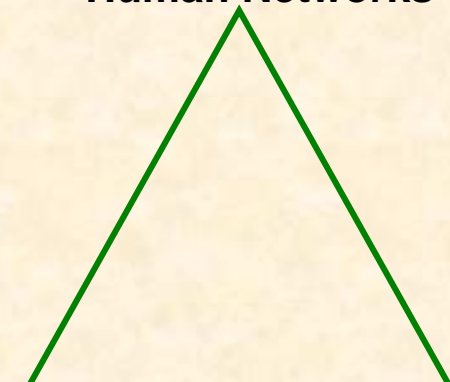
**Human
Networks**

- Roads, Walks
- Cycle
- Public Transport
- Train
- Car sharing

Human Networks

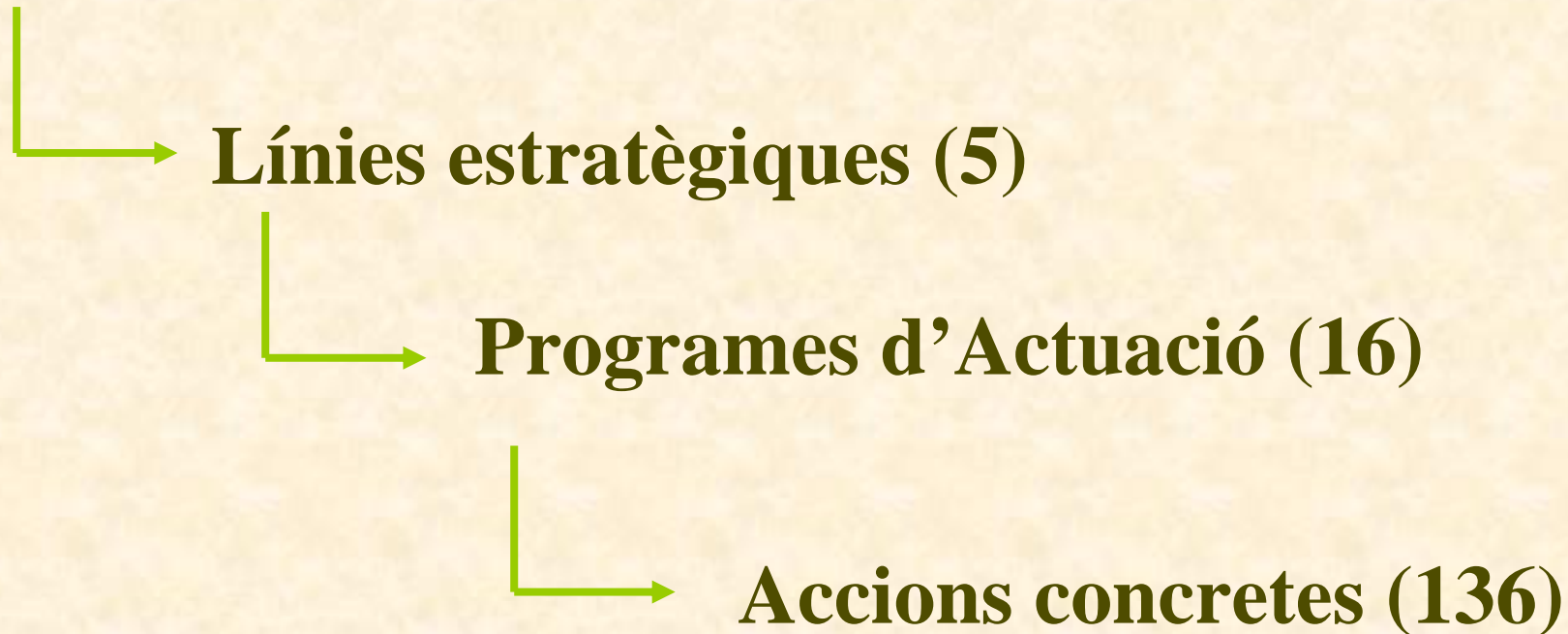
**Rivers
and Creeks**

**Green
Areas**



Estructura d'un Pla d'Acció Local (PAL)

Pla d'Acció Local



Línies Estratègiques i Programes d'Actuació del Pla d'acció Local de Sant Sadurní d'Anoia

Línia Estratègica 1: Articular el territori municipal fomentant la protecció de l'entorn natural 27 (15,12)

- 1.1. Suport de les figures de planejament i protecció ambiental supramunicipal.**
- 1.2. Intervencions en els ecosistemes hídrics.**
- 1.3. Intervencions en els espais forestals.**
- 1.4. Intervencions en l'espai agrícola.**

Línia Estratègica 2: Incorporar la sostenibilitat com a criteri de les relacions entre la ciutat i l'entorn natural 27 (23,4)

- 2.1. Relacions espai rural i urbà.**
- 2.2. Relacions entre el sistema hídric i el nucli urbà de Sant Sadurní d'Anoia.**
- 2.3. Introduir el criteri de la sostenibilitat en la mobilitat municipal i intermunicipal.**

Línia Estratègica 3: L' Ecoplanejament com a guia de la estructura dels nuclis urbans 35 (31, 4)

- 3.1. Criteris ambientals de l'arquitectura i el urbanisme.**
- 3.2. Equipaments i espais verds**
- 3.3. Activitats econòmiques i Polígons industrials**
- 3.4. Pacificar la mobilitat facilitant els desplaçaments a peu i en bicicleta.**

Línia Estratègica 4: Introduir la dimensió ambiental en l' administració municipal i els instruments de gestió 17 (0, 17)

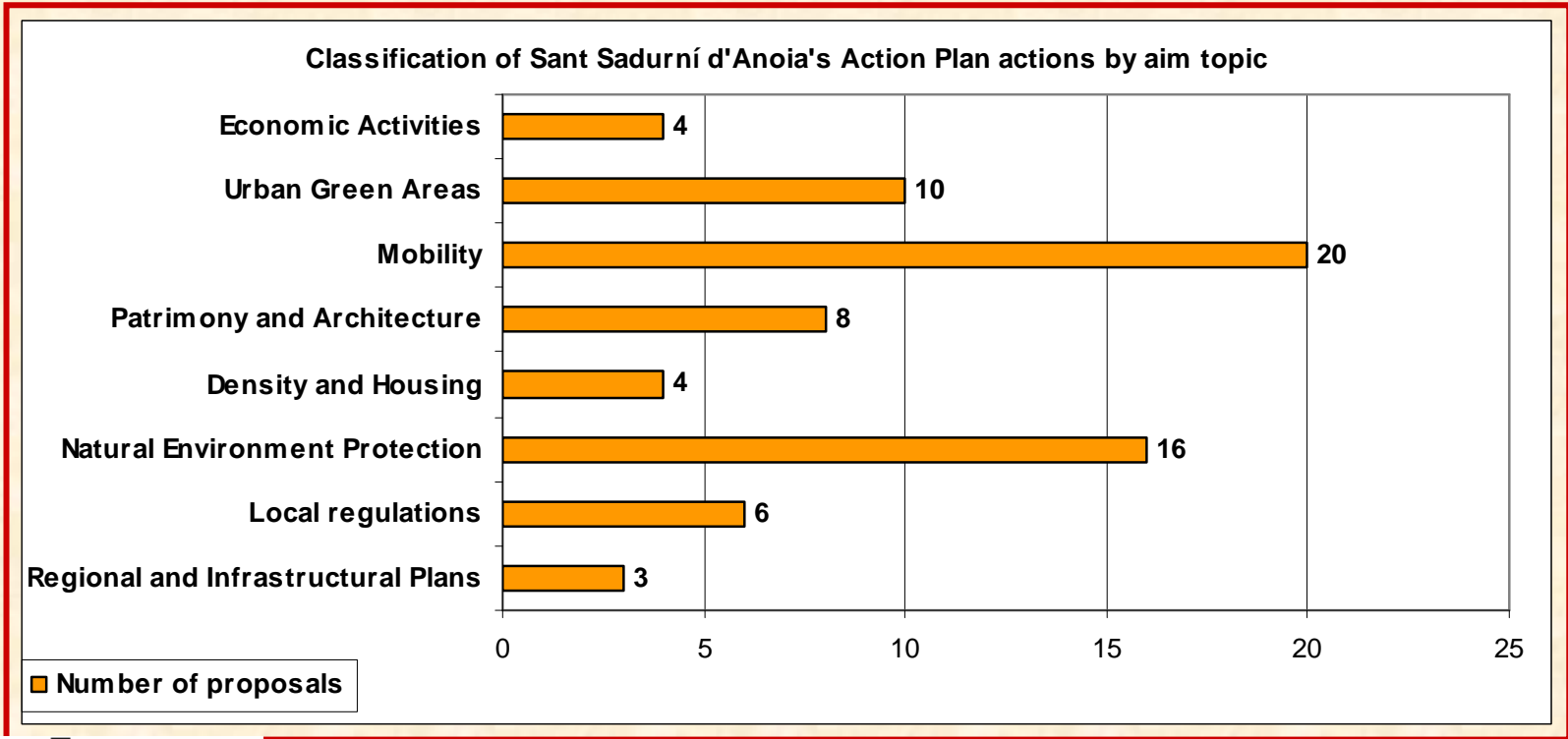
- 4.1. Avançar en la gestió sostenible de l'ecosistema municipal.**
- 4.2. Desenvolupar estratègies sostenibles en l'administració municipal.**

Línia Estratègica 5: Implicar a la ciutadania i els agents econòmics en el procés cap a la sostenibilitat (25 (0, 25)

- 5.1. Participació de la ciutadania en els processos d'Agenda 21 Local.**
- 5.2. Promoure acords amb els actors socials i econòmics per incentivar canvis en les activitats econòmiques**
- 5.3. Educació ambiental.**

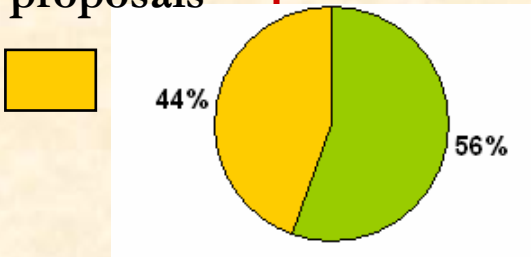
LÍNIA ESTRATÈGICA 4		Introduir la dimensió ambiental en l'administració municipal i els instruments de gestió.
PROGRAMA 4.1		Avançar en la gestió sostenible de l'ecosistema municipal.
ACCIÓ	4.1.6	Promoure la instal·lació d'una planta de plaques solars per a generar electricitat connectada a xarxa.
Objectiu		Implantar l'energia solar tèrmica (renovable) com a font generadora d'electricitat per al subministrament local.
Descripció de l'acció		<ul style="list-style-type: none"> - La gestió de la planta podria fer-se a través d'una cooperativa d'accionistes, de la qual l'Ajuntament també en podria formar part. - La planta podria ubicar-se en el sostre de l'aparcament de cotxes i camions que es preveu construir sobre els terrenys de la FRAGSA en el marc del programa de l'arranjament d'aquest espai. També es poden estudiar altres localitzacions. - Funció de l'Ajuntament: Cedir l'espai, promoure la creació de la Cooperativa i donar suport administratiu en els tràmits inicials. - Funció de la cooperativa: Instal·lació, gestió, manteniment, i finançament de la planta. - Tipus de socis de la cooperativa: Privats, Ajuntament, altres.
Organismes implicats		Ajuntament de Sant Sadurní d'Anoia, accionistes privats, altres
Grau de prioritat		Mitjà
Termini d'implantació		Mitjà termini
Valoració econòmica		
Finançament		Cooperativa d'accionistes.
Transversalitat		
Indicador de seguiment		

Urban Planning. Topic and Scales



Urban and Regional Planning

Other kind proposals



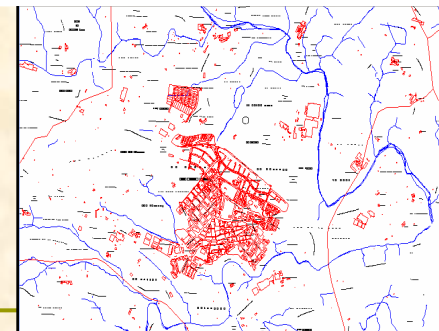
Differences according scales and planning

	Regional Planning	Urban Local Regulation Plan	Specific Interventions
Proposals	6	19	44

1.1. Suport de les figures de planejament i protecció ambiental supramunicipal

- **Que els representants municipals amb l'ajut dels Serveis Tècnics actuïn en el procés d'exposició pública del Pla Territorial de l'Alt Penedès (Pla Director) presentant les al·legacions.**
- **Constituir una Comissió Tècnico-Política per a elaborar documentació tècnica amb la finalitat de presentar propostes alternatives i de millora als grans projectes d'infraestructures que existeixen actualment.**
- **Donar suport institucional a les plataformes ciutadanes de la comarca que tenen com a objectiu la preservació de l'entorn natural en les seves actuacions en front el Pla d'Infraestructures i el Pla Territorial de l'Alt Penedès.**
- **Reforçar els instruments de protecció dels boscos del terme municipal amb figures de protecció d'abast més general i vetllar per la seva execució.**
- **Desenvolupar el Reglament de la Carta del Paisatge que ha de regular la protecció del paisatge agrari de vinyes.**
- **Sol·licitar la inclusió en la Xarxa Natura 2000 de les zones del municipi que conformen els elements fonamentals de l'entorn natural i del paisatge vitivinícola.**

· 1.2. Intervencions en els ecosistemes hídrics.



- **Qualificar en el nou POUM La Colònia Pons per tal que sigui Sòl No Urbanitzable.**
- **Adquirir i reformar un edifici del nucli de Monistrol d'Anoia per a la seva transformació en un Centre d'Interpretació dels Ecosistemes de Ribera.**
- **Crear un centre d'interpretació dels ecosistemes de ribera en l'edifici adquirit per l'Ajuntament a Monistrol d'Anoia.**
- **Fer un Pla Especial de Protecció de la zona de confluència entre els rius Anoia i Riudebitlles.**
- **Introduir mecanismes de recuperació/regeneració del meandre de l'Anoia en el Polígon Industrial del Molí del Racó.**
- **Elaborar un estudi per inventariar les espècies animals i vegetals i identificar els espais a protegir en el marc de la Directiva d'Hàbitats.**
- **Preservar la petita illa que s'ha anat formant en el riu Anoia un cop passat el pont de Monistrol de la Carretera de Masquefa.**
- **Fer un projecte de restauració de la ribera i la llera del riu Lavernó garantint la seva regeneració natural.**
- **Liderar la constitució d'un organisme públic intermunicipal per al control i vigilància integrat dels ecosistemes dels rius Anoia, Riudebitlles i Lavernó.**
- **Implantar sistemes de llacunatge per a la depuració ecològica de les aigües residuals dels nuclis aïllats de població del municipi.**
- **Fer un estudi que determini el perímetre de protecció de la mina de la Font Santa i el seu límit màxim de captació per tal que pugui continuar mantenint-se com a font principal de subministrament de l'aigua potable local.**
- **Instar a la ACA per tal que millori el sistema d'informació sobre els pous privats que existeixen en el terme municipal i reforci la seva inspecció i vigilància.**

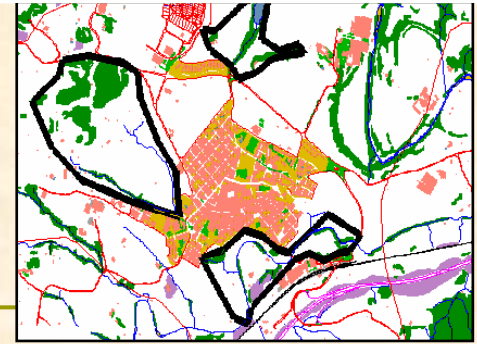
1.3. Intervencions en els espais forestals.

- ❑ **Qualificar en el nou POUM com a espais forestals protegits, i amb qualificació de Sòl No Urbanitzable, els boscos identificats en l'estudi "Avaluació Ambiental del Sòl No Urbanitzable del municipi de Sant Sadurní d'Anoia prèvia a la revisió del Pla d'Ordenació Urbana vigent en el marc de l'Agenda 21 Local, 2003".**
- ❑ **Incloure en el POUM una normativa específica per a la preservació de l'estructura de mosaic agroforestal.**
- ❑ **Fer un inventari d'unitats arbores isolades en el terme municipal.**
- ❑ **Complementar el Pla de Prevenció d'Incendis amb la introducció d'un sistema de ramaderia ecològica.**
- ❑ **Elaborar un programa de replantacions forestals dels espais propers a les grans vies de comunicacions**

1.4. Intervencions en l'espai agrícola.

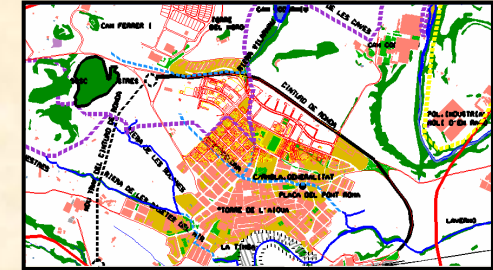
- **Mantenir la superfície actual d'espai de qualificació agrícola en el nou POUM.**
- **Ampliar en el POUM el inventari d' edificis a protegir dels nuclis aïllats per la seva importància paisatgística en l'entorn rural.**
- **Realitzar un programa de protecció dels marges i cabanes de pedra seca i estudiar la possibilitat de construir-ne de nous.**
- **Conservar l'estat actual dels camins rurals com instruments de suport de la qualitat del paisatge**

2.1. Relacions espai rural i urbà.



- ❑ **Que el nou POUM preservi una franja qualificada de zona verda entre el nou cinturó de ronda i l'espai urbanitzable.**
- ❑ **Protegir en el nou POUM la zona del Llac de Can Codorniu (Raventós i Blanch).**
- ❑ **Incentivar l'agricultura d'horta per autoconsum que es mantenen actualment en les parcel·les urbanes.**
- ❑ **Elaborar i executar Plans de millora urbana dels espais de La Timba i del Soler del Mas recuperant els seus potencials naturals.**
- ❑ **Recuperar per a la activitat vitivinícola les vinyes de propietat municipal veïnes als terrenys del Castell dels Moros.**
- ❑ **Fer un estudi per determinar l'estat de contaminació del solar col·lindant a les caves Freixenet i que anteriorment havia estat propietat de la FRAGSA.**
- ❑ **Fer un estudi per descontaminar i un projecte per regenerar els terrenys dels antics abocadors actualment clausurats del municipi en el camí de Masquefa i de la Prua.**
- ❑ **Modificar el projecte del nou tram del Cinturó de Ronda per tal que el seu traçat preservi el pas de les rieres tenint en compte tota la seva secció(llera i marges a banda i banda).**

2.2. Relacions entre el sistema hídric i el nucli urbà de Sant Sadurní d'Anoia.



- **Atorgar a totes les rieres de Sant Sadurní d'Anoia una protecció específica com a connectors fluvials a través del POUM**
- **Fer un projecte paisatgístic per tal de protegir les rieres de Les Solanes i de Les Casetes del Mir al llarg de tot el seu recorregut com unitats ecosistèmiques que connecten el Bosc del Mestre amb el Lavernó.**
- **Que el nou POUM protegeixi les unitats sistèmiques de les rieres de Les Solanes i de Les Casetes del Miren en el disseny de l'espai urbanitzable entre el nou traçat del Cinturó de Ronda i el Bosc del Mestre.**
- **Adequar els trams finals de les rieres del Pont Romà i de les vivendes Codorniu entre el nucli urbà i el Lavernó, per tal de facilitar la seva regeneració natural.**
- **Preveure en els Plans Parcial de Desenvolupament de les noves àrees urbanes l'habilitació, en els espais verds, de petits ecosistemes de llacunes alimentats per les aigües pluvials.**
- **Recuperar els recorreguts de les rieres que estan actualment urbanitzades amb intervencions simbòliques o puntuals.**
- **Fer un programa d'actuació per la millora i la recuperació de les Fonts del Terme Municipal i el seu entorn.**

2.3.Introduir el criteri de la sostenibilitat en la mobilitat municipal i intermunicipal.

- ❑ Millorar la infraestructura de la xarxa de transport públic entre el nucli urbà, la estació del ferrocarril, els polígons industrials de Can Ferrer I i II, el Barri Vilarnau, Can Catassús, Espiells i Monistrol d'Anoia.**
- ❑ Habilitar un aparcament per els autocars escolars en una zona propera al casc urbà per tal que no tinguin que estacionar als carrers del nucli antic.**
- ❑ Promoure un sistema de cotxe compartit entre els residents de fora del nucli urbà i que són usuaris d'equipaments del nucli urbà de Sant Sadurní d'Anoia.**
- ❑ Coordinar-se amb els municipis de Vilafranca del Penedès, La Granada, Subirats - Lavern i Gelida per sol·licitar l'increment del servei de trens de rodalies.**
- ❑ Elaborar un Pla per a la millora de l'accessibilitat a l'estació de Rodalies – RENFE.**
- ❑ Fer un estudi sobre la viabilitat d'un ramal de mercaderies a l'estació de RENFE per tal de donar suport al transport de la indústria del cava.**
- ❑ Ampliar el projecte actual de recorreguts paisatgístics a peu i en bicicleta entre les diferents parts del municipi i el nucli urbà i executar-lo.**
- ❑ Redissenyar el projecte actual de prolongació del Cinturó de Ronda per tal que incorpori accessos per als vianants i bicicletes al Bosc del Mestres.**
- ❑ Millorar les condicions dels passos de vianants entre el nucli urbà i Can Codorniu, els barri Vilarnau i els Polígon Industrials.**
- ❑ Habilitar una vorera/camí per a vianants i bicicletes en la banda interior de l'actual Cinturó de Ronda.**
- ❑ Senyalitzar el pas de comunicació per a vianants des del nucli urbà fins a la zona Est del municipi, a l'altra banda de l'AP-7.**
- ❑ Fer un estudi sobre les possibilitats d'implantar un programa per oferir als treballadors de les empreses del municipi i que viuen a fora del municipi condicions favorables d'accés als habitatges de Sant Sadurní d'Anoia.**

3.1. Criteris ambientals de l'arquitectura i l'urbanisme.

- ❑ **Incorporar en el nou POUM el criteri de 30 Habitatges /Ha com a densitat mitjana a assolir durant la seva vigència.**
- ❑ **Realitzar Plans de Millora Urbana dels nuclis aïllats de població del terme municipal.**
- ❑ **Que els Plans Parcial no contemplin, en els nous espais urbans, qualificacions urbanístiques / tipologies residencials malbaratadores de l'aigua.**
- ❑ **Incloure en els Plans Parcial una reglamentació específica que permeti l'instal·lació correcta de l'energia solar i d'altres mesures correctores de consum energètic i ecoeficiència.**
- ❑ **Aprovar i aplicar l'ordenança d'introducció d'energia solar tèrmica a totes les noves construccions i a les que es trobin en fase de remodelació i reforma integral.**
- ❑ **Redactar i aprovar una ordenança d'edificació sostenible.**
- ❑ **Elaborar i aplicar un programa d'instauració de criteris d'ecoeficiència als edificis actualment construïts.**
- ❑ **Fer un projecte de remodelació urbanística dels carrers del barri de l'Eixample que contempli la millora ambiental dels carrers.**
- ❑ **Organitzar una borsa municipal d'habitatges de lloguer.**
- ❑ **Continuar les activitats municipals de construcció d' habitatge social i de lloguer.**
- ❑ **Conservar la tipologia edificatòria de casa amb pati en el nucli urbà.**

3.2. Equipaments i espais verds.

- ❑ **Rehabilitar i condicionar els equipaments del Castell dels Moros i els seus voltants en el marc de les condicions de la sostenibilitat ecològica.**
- ❑ **Dotar al municipi d'una EcoEstació com equipament municipal de serveis i suport ambientals.**
- ❑ **Elaborar els projectes respectius per recuperar el caràcter d'arquitectura monumental de la Torre de l'Aigua i per reinstal·lar la Porta de la Plaça del Pont Romà.**
- ❑ **Fer un Pla de Manteniment dels espais verds que incorpori criteris de sostenibilitat.**
- ❑ **Fer un programa d'ajardinament sostenible i plantació d'arbres per les zones verdes de les futures àrees d'expansió urbana.**
- ❑ **Millorar el manteniment dels carrers i, augmentar la neteja utilitzant criteris de reutilització de l'aigua.**
- ❑ **Fer el inventari d'arbres públics i privats que cal protegir del casc urbà i aprovar els instruments per a la seva difusió i protecció.**
- ❑ **Preveure que en les zones urbanes de nova creació els espais verds estiguin situats en zones centríques i estiguin ben connectats amb el casc urbà.**

3.3. Activitats econòmiques i Polígons industrials

- ❑ **Elaborar un circuit turístic intern per les petites caves del casc urbà.**
- ❑ **Elaborar un cens/pla d' activitats econòmiques sostenibles a potenciar en el municipi de Sant Sadurní d'Anoia.**
- ❑ **Establir un programa per tal de promoure l'establiment d' indústries i empreses ecològiques al municipi.**
- ❑ **Actuar en els polígons industrials de Can Ferrer I i II per tal que s'apropin els requeriments del ecoplanejament.**
- ❑ **Actuar en la zona industrial de La Fàbrica per tal que compleixi els requeriments mínims d' infraestructura i d'urbanització.**
- ❑ **Millorar les condicions d'aplicació del Pla d'Evacuació del polígon del Molí del Recó.**
- ❑ **Elaborar una campanya per fomentar la reducció en origen de les aigües residuals industrials.**
- ❑ **Desenvolupar controls periòdics per a impedir abocaments d'aigües residuals industrials a la xarxa hídrica.**
- ❑ **Elaborar un estudi que proposi mecanismes per evitar que les indústries especialment contaminants s' instal·lin en el terme municipal.**

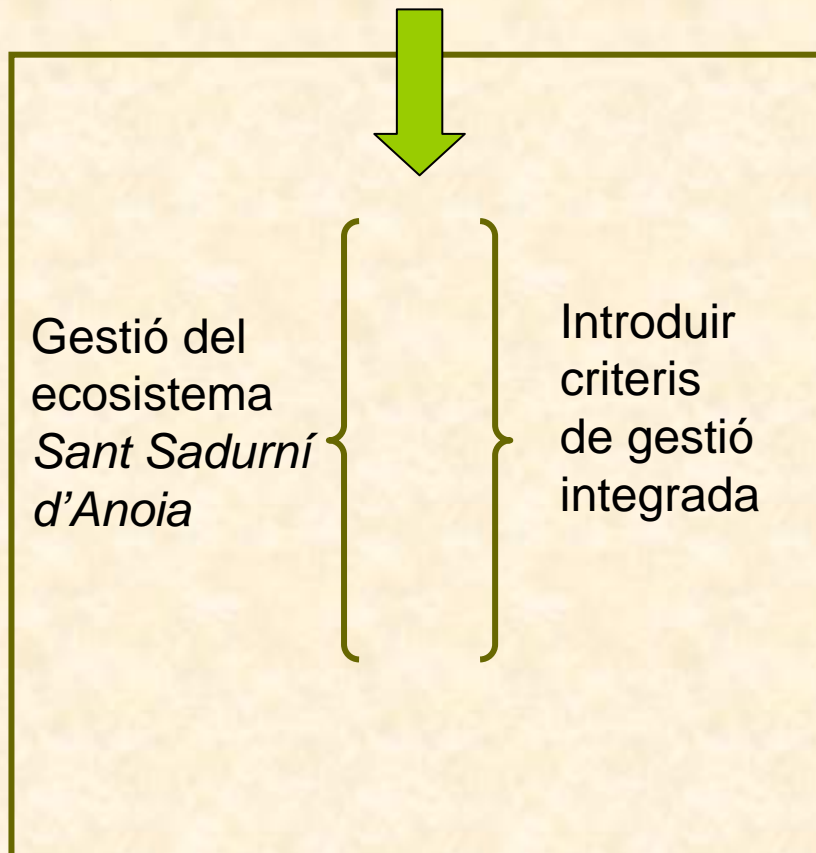
3.4. Pacificar la mobilitat facilitant els desplaçaments a peu i en bicicleta



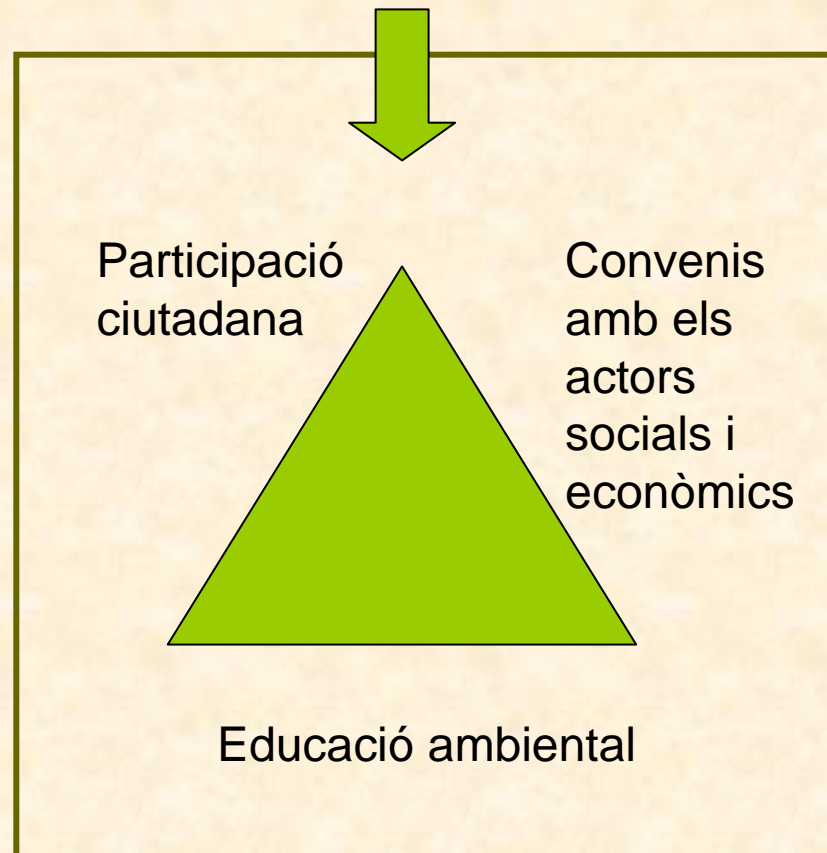
- Establir un itinerari bàsic per a vianants en l'interior del casc urbà que garanteixi la seva mobilitat de manera còmode i segura.
- Ampliar i diversificar la dotació de carrers tranquils per a vianants dintre el nucli urbà.
- Ampliar l'amplada d'una de les aceres dels carrers estrets del nucli urbà on el vianant troba problemes per a circular amb comoditat.
- Realitzar un estudi/projecte d'implantació d'uns itineraris bàsics per a bicicletes a l'interior del casc urbà.
- Elaborar un Pla d'Accessibilitat per els desplaçaments de les persones amb mobilitat reduïda.
- Limitar l'accés rodat dels carrers dels nuclis aïllats.
- Il·luminar amb làmpades que s'encenen quan passen els vianants per els recorreguts més habituals i que estan apartats del nucli urbà.

Promoure canvis en la actitud ambiental

A l'ajuntament i l'administració mpal.



En les persones i el món econòmic



4.1. Avançar en la gestió sostenible de l'ecosistema municipal.

- 1. Fer una campanya complerta d'inspecció de tots els transformadors i altres instal·lacions generadores d'ones electromagnètiques instal·lades al municipi i també de les torres de refrigeració.**
- 2. Estudiar noves localitzacions per els transformadors elèctrics que actualment estan instal·lats en els edificis destinats a habitatge i traslladar-los**
- 3. Estudiar la possibilitat de traslladar les antenes de telefonia mòbil a fora dels nuclis de població.**
- 4. Elaborar un estudi sobre la possibilitat d'utilitzar els residus orgànics de la verema per a generar bioetanol.**
- 5. Estudiar la possibilitat d'instal·lar una planta de plaques solars per a generar electricitat connectada a xarxa.**
- 6. Realitzar un estudi per a la instal·lació d'horts solars en diferents sectors del municipi.**

4.1. Avançar en la gestió sostenible de l'ecosistema municipal (cont.)

7. Elaborar un Pla d'estalvi energètic pels equipaments municipals i de l'enllumenat
8. **Continuar amb el model de recollida de residus Porta a Porta i estenent-lo a la resta de la fracció dels residus municipals (envasos, paper i vidre).**
9. **Infomar periòdicament de la gestió dels programes de recollida i gestió dels residus (domèstics, comercials, industrials, sanitaris i de la construcció).**
10. **Millorar la gestió final dels llots de la E.D.A.R (Estació depuradora d'aigües residuals) per tal de reduir el seu volum i toxicitat.**
11. **Instal·lar en el municipi una estació meteorològica i programar un calendari per controlar de manera periòdica els nivells de contaminació atmosfèrica.**
12. **Realitzar un estudi tècnic sobre la incidència dels productes fitosanitaris utilitzats en el cultiu de la vinya en la qualitat del aire, l'aigua i el sòl.**
13. **Elaborar un plec de condicions a aplicar en els contractes d'adjudicació i/o renovació amb les empreses que inclogui els requisits d'ecoeficiència, pràctiques de manteniment ecològic i no utilització de combustibles fòssils.**
14. **Continuar amb el programa de reducció en origen dels envasos en el Cava Tast substituint el plat de plàstic de degustació per un altre de material reutilitzable.**

4.2.Desenvolupar estratègies sostenibles en l'administració municipal.

- 1. Aplicar un sistema integral de recollida de residus per a totes les dependències municipals.**
 - 2. Implantar un manual de bones pràctiques ambientals entre els empleats municipals.**
 - 3. Reorganitzar i ampliar els Serveis Tècnics per fer-los més eficients en els procés de desenvolupament dels criteris de la sostenibilitat.**
 - 4. Ampliar progressivament els recursos humans i materials del Departament de Medi Ambient.**
 - 5. Instituir una figura tècnica de coordinació ambiental de les distintes seccions de l'administració municipal.**
 - 6. Substituir o adaptar el parc mòbil de l'Ajuntament amb automòbils que consumeixin menys combustible i siguin menys contaminants.**
- Inscriure a la policia local en el Seminari d' Intervenció Ambiental que organitza periòdicament la Diputació de Barcelona.**

5.1.Participació de la ciutadania en els processos d'Agenda 21 Local.

- 1. Iniciar des del Consell Municipal de Medi Ambient un procés consultiu i de preparació dels processos participatius de seguiment del Pla d'Acció.**
- 2. Programar la convocatòria dels plenaries de seguiment del Pla d'Acció, format pels representants de l'Ajuntament i els col·lectius i associacions ciutadanes i econòmiques del municipi interessats.**
- 3. Constituir una subcomissió mixta de seguiment de l' impacte social de les accions del Pla d'Acció Local entre els grups de població menys afavorida.**
- 4. Coliderar amb els altres municipis vitivinícoles de la comarca la constitució d' un organisme de protecció del paisatge agrícola en el que participin els distints agents econòmics i actors socials interessats.**
- 5. Instaurar una figura local de protecció i vigilància dels ecosistemes hídrics que coordini els diferents actors socials interessats en aquests tipus d'espais.**
- 6. Continuar el desenvolupament del Reglament de la Participació i del programa de pressupostos participatius.**
- 7. Animar la formació d'un equip ciutadà especialitzat en la defensa i seguiment del estat de les fonts del terme municipal.**

5.2.Promoure acords amb els actors socials i econòmics per incentivar canvis en les activitats econòmiques

- 1. Establir un conveni entre Ajuntament, cavistes, pagesia, entitats ciutadanes i població interessada per al desenvolupament del organisme de protecció del paisatge agrícola.**
- 2. Establir un conveni entre l'Ajuntament i la escola de vitivinicultura per a la explotació de les vinyes municipals.**
- 3. Establir un conveni entre Ajuntament i els comerços alimentaris per a la reducció d'embolcalls en la venda de productes.**
- 4. Estudiar l'establiment d'un conveni entre l'Ajuntament i l'empresa Mercadona per a la introducció del criteri de reducció en origen de residus de la seva línia d'envasat i distribució.**
- 5. Establir un conveni entre l' Ajuntament, l'Agència Catalana de Residus i - Indústries per la reducció preventiva de residus industrials.**
- 6. Establir un conveni amb les benzineres per a què subministrin biodièsel.**
- 7. Establir un conveni amb els comerços d'electrodomèstics perquè vinguin i informin sobre els avantatges dels electrodomèstics d'eficiència energètica.**

5.3. Educació ambiental.

- 1. Incorporar un programa ampli d'activitats d'educació ambiental en les activitats del futur equipament ambiental (EcoEstació).**
- 2. Desenvolupar i ampliar el programa d'educació ambiental a les escoles.**
- 3. Impulsar des de l'Escola d'Adults una campanya de educació ambiental en el marc del seu programa anual**
- 4. Organitzar, de manera periòdica, fòrums ciutadans d'anàlisi i debat de temes d'especial rellevància ambiental i/o amb implicacions en el procés d'A21L.**
- 5. Iniciar una campanya per reduir l'ús del cotxe entre la població de Sant Sadurní.**
- 6. Continuar i aprofundir la edició de la revista Mon Verd.**
- 7. Implicar a l'Ajuntament en el manteniment en el municipi de l'Escola de Vitivinicultura d'Espiells i dinamitzar la seva difusió i desenvolupament.**
- 8. Impulsar la incorporació de les escoles del municipi en el Projecte Rius**
- 9. Elaborar campanyes d'educació ambiental entre els treballadors municipals, i concretament sobre reciclatge de residus i reducció en el consum de recursos.**
- 10. Demanar a l'ICAEN la realització d'un seminari sobre la introducció de l'energia de l'hidrogen.**

A21L i Auditoria Ambiental de Sant Sadurní d'Anoia

Ajuntament de Sant Sadurní d'Anoia

Diputació de Barcelona-Xarxa de Municipis

Equip Auditor

**Grup de Geògrafs per l'Ecologia Social (2GES). Departament de
Geografia Humana – Fundació Bosch i Gimpera - Universitat de
Barcelona**

