

# CIUDAD y SOSTENIBILIDAD

**Pfra. M<sup>a</sup> Àngels Alió**

Master en Planificació Territorial y Gestión  
Ambiental

Departament de Geografia Humana  
Grup de Geògrafs per una Ecologia Social



Dado el carácter y la finalidad de estas presentaciones, exclusivamente docente y eminentemente ilustrativa de las explicaciones de clase, la autora se acoge al artículo 32 de la Ley de Propiedad Intelectual vigente respecto al uso parcial de obras ajenas como imágenes, gráficos o otro material contenidas en las diapositivas.

**Donat el caràcter i la finalitat d'aquesta presentació, exclusivament docent i eminentment il·lustrativa de les explicacions a les aules, l'autora s'acull al article 32 de la Llei de Propietat Intel·lectual vigent respecte l'ús parcial d'obres alienes com són imatges, gràfics i altres materials continguts a les diapositives**

Les ciutats ocupen un lloc en el Mon i només per això ja formen part del medi físic (M. Melosi).

La ciutat es un ecosistema diferent dels ecosistemes naturals que no pot funcionar de manera tancada (T.R.Detwyler i M.G.Marcus) i són els màxims modificadors del medi ambient físic (R.J.Johnston)

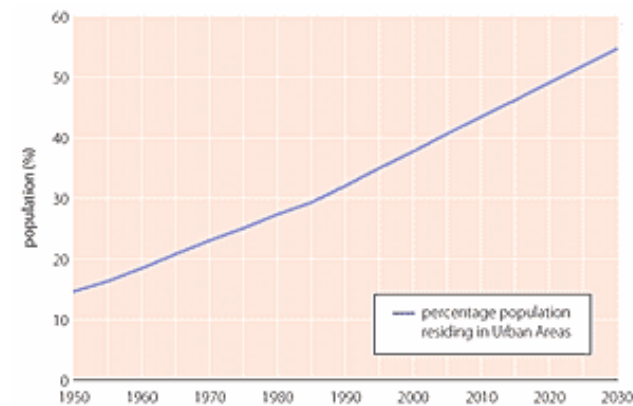
Les ciutats són els *centres de la vida social, portadores de les economies i guardianes de la cultura...Juntament amb les famílies i els barris... han estat la base de les nostres societats i estats, el centre de la indústria, l'artesanat, el comerç, l'educació i el govern (Aalborg, 1994)*

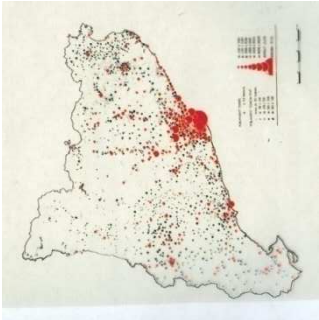
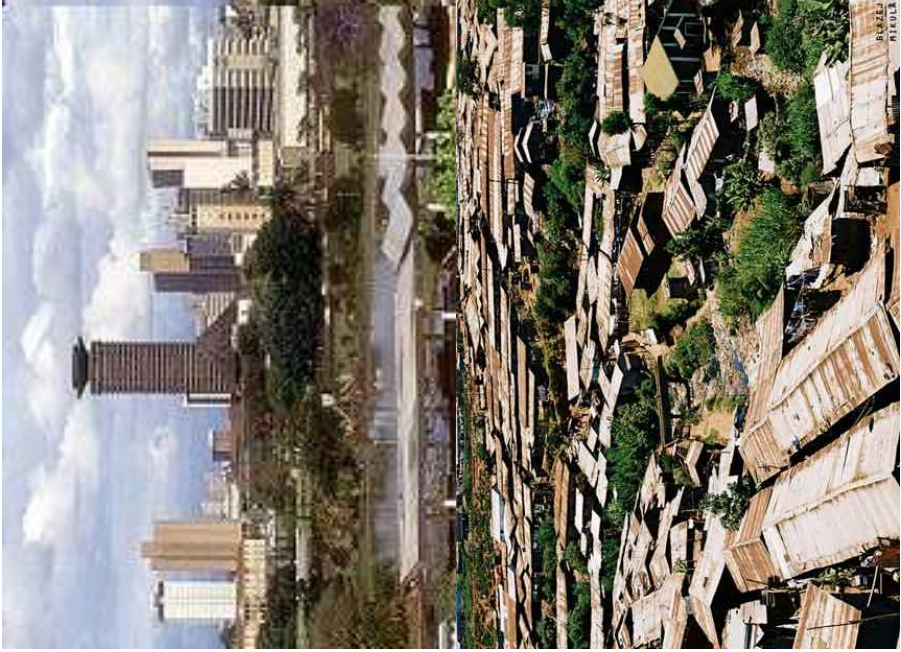
Les ciutats estan en la base del estat capitalista contemporani i constitueix el model hegemònic d'articulació social, econòmica i territorial en el Mon (J.M.Naredo)

**+1/2 població mundial és urbana**

**3.000 millions d'habitants urbans**

**1/3 població urbana són pobres urbans (ONU).**





El problema consiste en articular el modelo (y los objetivos de sostenibilidad) en una realidad ecológicamente desequilibrada y socialmente injusta

Por tanto, parecería que el objetivo de la sostenibilidad es un ejercicio de retórica *publicitaria* si no fuera por dos factores:

- a) La crisis ambiental amenaza la supervivencia del sistema
- b) En la ciudad existe demanda social y actores implicados en la transformación hacia la sostenibilidad

# Fundamentos del concepto de sostenibilidad

## ➤ *Definición del modelo*

*El desarrollo sostenible es el desarrollo que satisface las necesidades humanas del presente sin comprometer la capacidad de las generaciones futuras de satisfacer sus propias necesidades basadas en la capacidad de sustentación del medio natural.*

**Desarrollo sostenible NO es crecimiento sostenido**

## ➤ *3 leyes (H.Daly) como criterios de actuación profesional, también urbana.*

- 1. No explotar los recursos renovables a un ritmo superior al de su renovación natural.**
- 2. No explotar los recursos no renovables a un ritmo superior a su sustitución por recursos renovables que proporcione el mismo servicio.**
- 3. No verter contaminantes y/o residuos al medio ambiente a un ritmo superior al de su capacidad de asimilación.**

Vistas las dificultades parecería ser que nos encontramos dentro/en una situación controvertida

que, en estos momentos, se puede considerar estancada por parte de la administración

sin embargo la política ambiental es dinámica, también en las ciudades, y evoluciona siguiendo una pauta de fases de apertura (ecológicas) y bloqueo (anti-ecológicas) ***P.Paelke (1996).***

# Consolidación de la normativa y dificultades en su aplicación

*La evolución internacional muestra la existencia d'una tendencia ambivalente*

1972, Estokolm. 1992, Cumbre de Rio de Janeiro, 2001, Foro Social de Porto Alegre (y siguientes foros), 2009, Johanesburg y 2012 II Cimera de Rio

Preveyendo las dificultades de aplicación, en 1994 Stanley Carpenter formuló la hipótesis de los dos caminos hacia la sostenibilidad

**Sostenibilidad fuerte**

**Sostenibilidad débil**

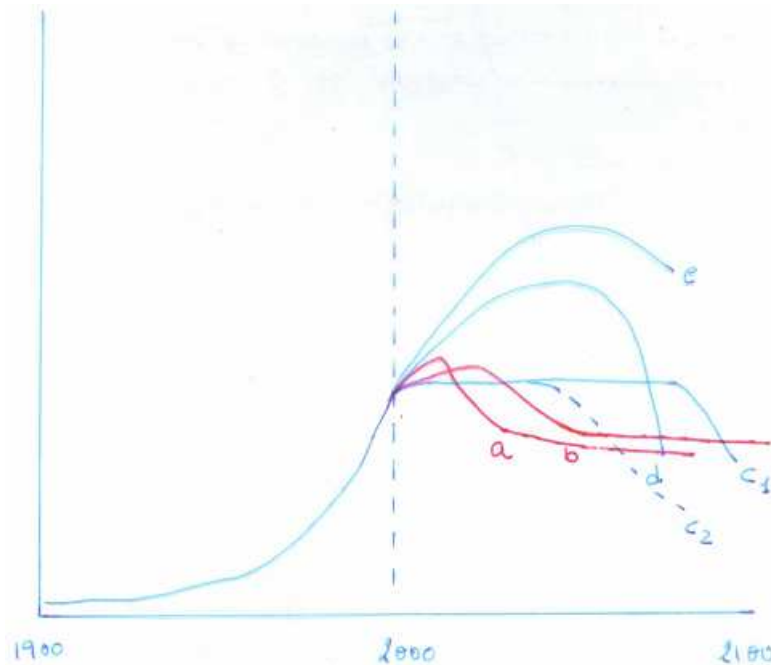
La diferencia entre los dos procesos de sostenibilidad estriba en el mayor o menor énfasis en:

- Aplicación de las tres leyes de manera simultanea desde la política ambiental
- Intervenciones en los comportamientos sociales con incidencia ambiental

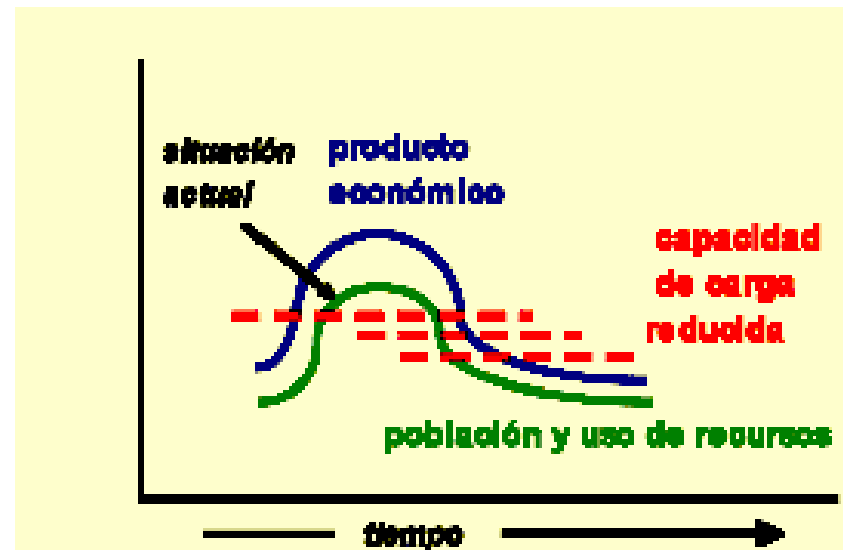


Por lo que las ciudades, con gran carga social, pero muchas dificultades para la intervención ecológica, pueden transformarse rápidamente en laboratorios de sostenibilidad, cuando no en factores de acción ambiental

# Ideando escenarios socioambientales futuros



D. Meadows, 1992



E. Garcia, 2004

**3/4 PREGUNTAS CLAVE:** Cual es el papel de la ciudad en cada uno de los diferentes escenarios?. Que escenario es deseable y para quien?. Como se pueden promover desde la ciudad?

# Dos grans eixos de intervenció cap a la sostenibilitat a les ciutats i els espais locals

El 2007 A.Dobson i J.Valdivielso explicaven que hi ha dos grans plantejaments, complementaris, sobre com s'ha de realitzar la transformació cap els espais sostenibles:

- **Reforma ambiental administrativa i/o recolzada per les institucions públiques. Inclou la participació ciutadana i és el plantejament que té més coneixements i experiències acumulats en les darreres dècades.**
- **Desenvolupament local sostenible**

Els mateixos autors també afegeixen que a aquests 2 grans plantejaments cal afegir-hi la **transformació cultural i ciutadana** de les persones per adequar-se a una situació social - ambiental extremadament preocupant, que la mateixa UNESCO defineix com d' **emergència ambiental** (A.Vilches)

Referents  
teòrics

**Murray Bookchin**  
**Daniel Coleman**

**David Harvey**



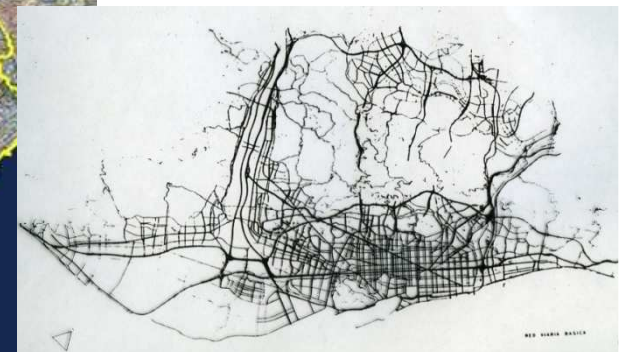
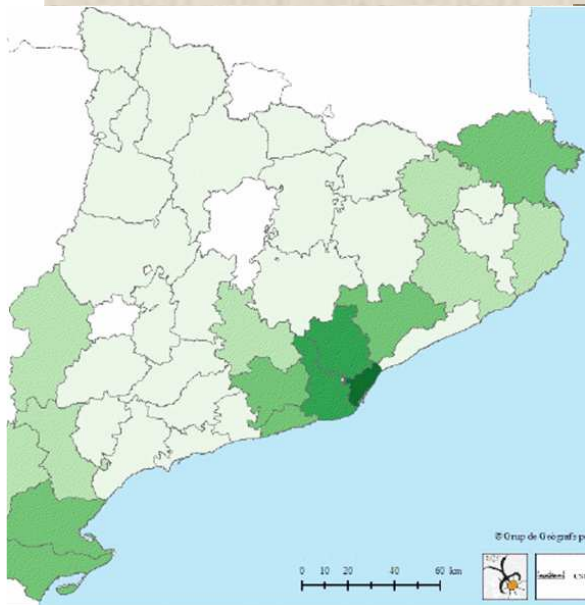
# La paradoja ambiental urbana

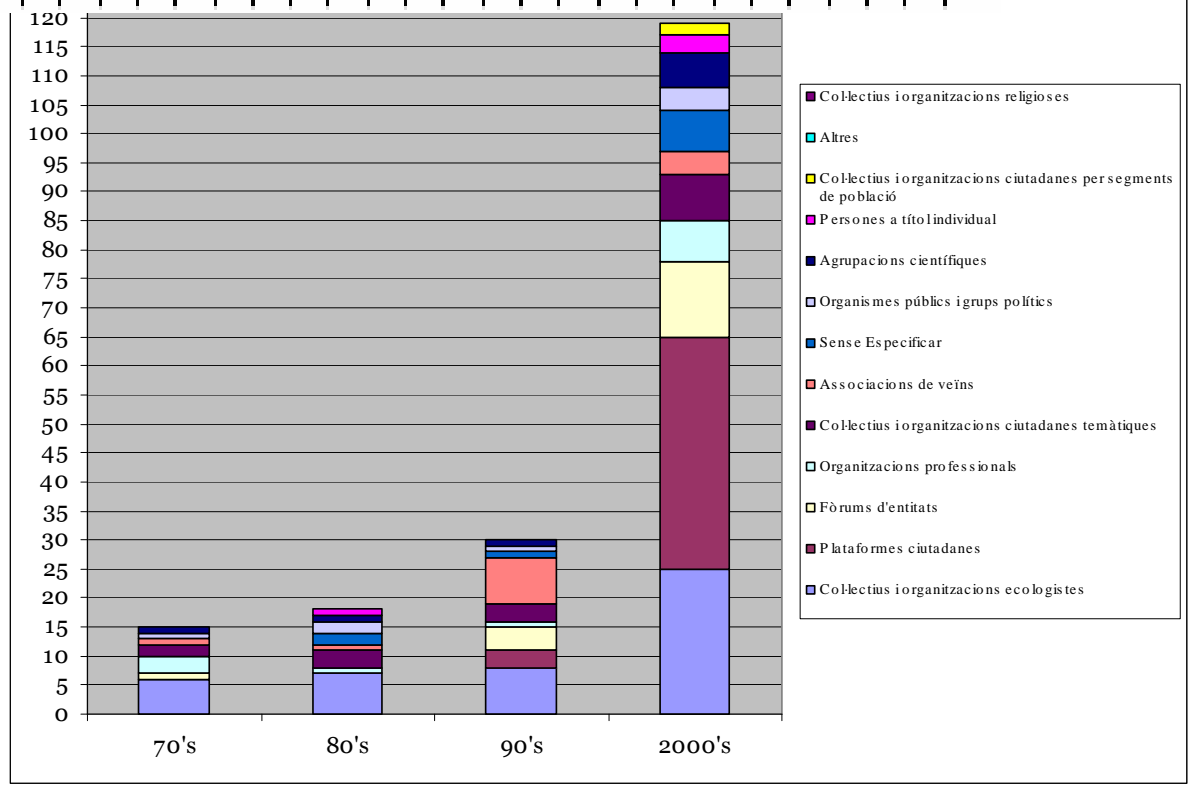
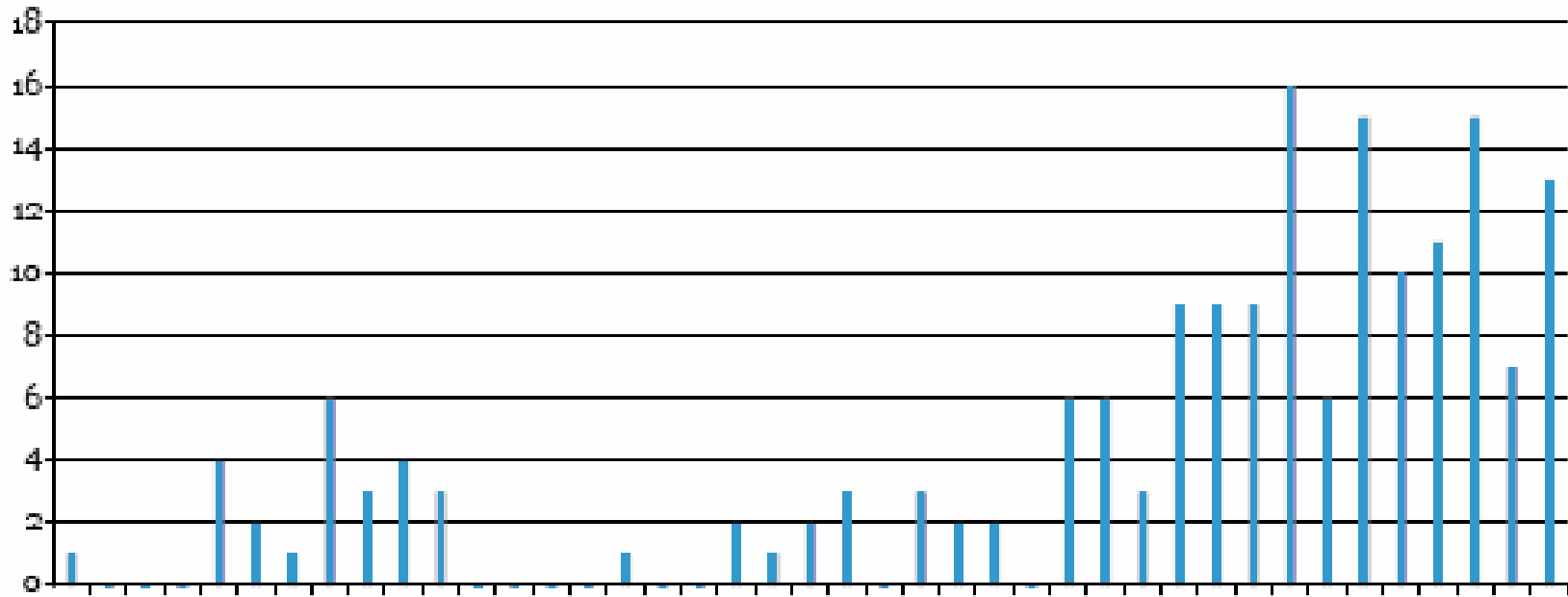
# La paradoxa ambiental urbana

**Les ciutats son els màxims modificadors del medi ambient físic** (R.J.Johnston)

**Però és el lloc on viu més gent ambientalment sensibilitzada i que vol modificar els seus comportaments ambientals i socials** (David Coleman)

**Aproximadament la meitat de la població mundial viurà en ciutats en les pròximes dècades i cal modificar les seves condicions de vida per a reduir el seu impacte ambiental**







**2000** inici expropiacions i enderroc  
**2001 – 2003**  
**Construcció edificis socials**  
**Projecte de *parking***  
**2003:** inici de mobilitzacions  
**2004:** comença el procés participatiu  
**2007:** nova plaça