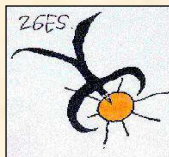


III Seminario O Papel do Geógrafo no Contexto Social Atual

Experiencias de una geógrafa en investigación participativa socioambiental. Aproximaciones desde la la gobernanza y viceversa.

M^a Àngels Alió i Torres

**Grup de Geògrafs per l'Ecologia Social - 2GES
Universitat de Barcelona**



**Mesa Redonda IV: Produção do espaço, sustentabilidade,
participação social e governança**

Natal 27 de septiembre 2012

Contenido

1. Introducción

1.1. La investigación participativa y los conceptos

1.2. Una larga tradición de investigación participativa en temas socioambientales

2. Experiencias

2.1. Auditorias locales ambientales y A21L

2.2. Investigación y soporte a proyectos ciudadanos

3. Temas para la reflexión y continuar avanzando

1. INTRODUCCIÓN

1. Las tres dimensiones de la investigación participativa

Dimensión científica (o desde dentro de la ciencia)

*La ciencia, y la geografía en particular, debe dar respuesta realidades progresivamente complejas, en las que la sociedad demanda soluciones o plantea opciones diferentes a las de los modelos teóricos o académicos convencionales. De la ciencia **para** la gente a la ciencia **con** la gente (Funtowicz, 2004)*

El ámbito territorial, con problemas y expectativas muy concretos, se ha transformado en uno de los campos de aplicación indiscutible de las investigaciones participativas (geógrafos, sociólogos (R.R.Villasante), antropólogos, arquitectos)

Dimensión institucional pública y administrativa

Dimensión ciudadana: sociedad civil, clases populares y 3er. sector

Gobernanza
Implicación

La participación ciudadana en el desarrollo de proyectos socio ambientales, relacionados con las ciudades y el territorio puede servir para reforzar o introducir (?) la política de sostenibilidad y protección ambiental, cuando hay que aplicar los modelos y las normas generales en prácticas concretas para lugares concretos. En un contexto dominado por procesos hegemónicos neoliberales al servicio de los grandes actores económico financieros

1.2. Una larga tradición participativa en situaciones (expectativas, conflictos) socioambientales

1974. La participación de la población concienciada/implicada ambientalmente como factor de impulso a iniciativas para llevar a cabo la reforma ambiental de pueblos y ciudades (M.Bookchin).

1988. La administrativa municipal propone la participación ciudadana para sus proyectos de transformación local ambiental (Friends of the Earth) proponen la participación de la población local durante la realización de estos proyectos (Auditorias Ambientales Municipales).

Primeras aportaciones de S. Funtowicz y F. Ravetz

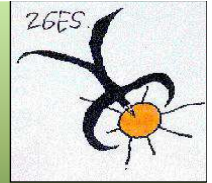
1992 La Cumbre de Rio establece la participación ciudadana como condición imprescindible de los procesos de decisión relacionados con la transformación del sector público hacia el modelo de la sostenibilidad.

1994. El mismo criterio queda recogido en las formulaciones de los partidos ecologistas (D.Coleman)

1998. Statment Widespring sobre el principio de la precaución

2001, 02 y 03. Fóruns Sociales de Porto Alegre concentran una parte importante de sus conclusiones en temas y propuestas socioambientales

Breve presentación del entorno de nuestro trabajo y experiencias



Un entorno territorial urbano: lugares, ciudades y espacios y metropolitanos

Análisis y propuestas para un planeamiento ambiental y territorial ecológicamente sustentable (Investigación Aplicada)

Auditorias Ambientales Municipales y A21L

Reivindicaciones y proyectos de ciudadanías ambientalmente implicadas



El marco general

Preparación

Equipo tècnico / científífico

Administración

Grupo ecologista local (Acuerdo formal con la UB en el marco de la red de ScienceShop)

Desarrollo

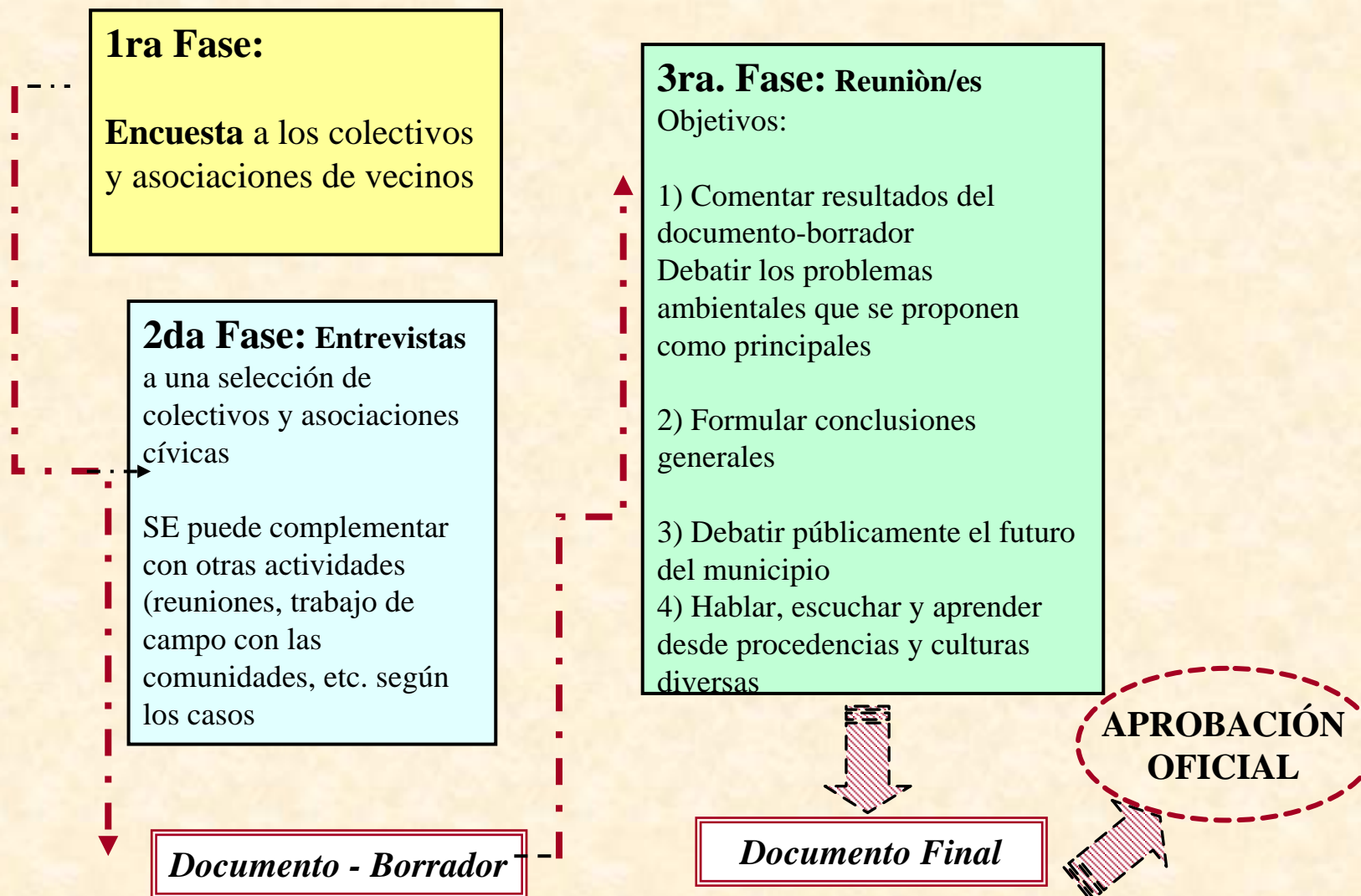
Transformación en normativa

Aprobación de las propuestas de la A21L en Pleno Municipal, lo que las transforma en objetivos de obligado cumplimiento local.

En la A21L las propuestas relacionadas con el urbanismo se recogen en el nuevo Plan de Ordenación Municipal Urbana (POUM) que se aprobaría posteriormente

Esquema para una participación básica

La metodología de análisis y de elaboración conclusiones y propuestas DEBE posibilitar la participación activa de la población implicada durante la elaboración del proyecto

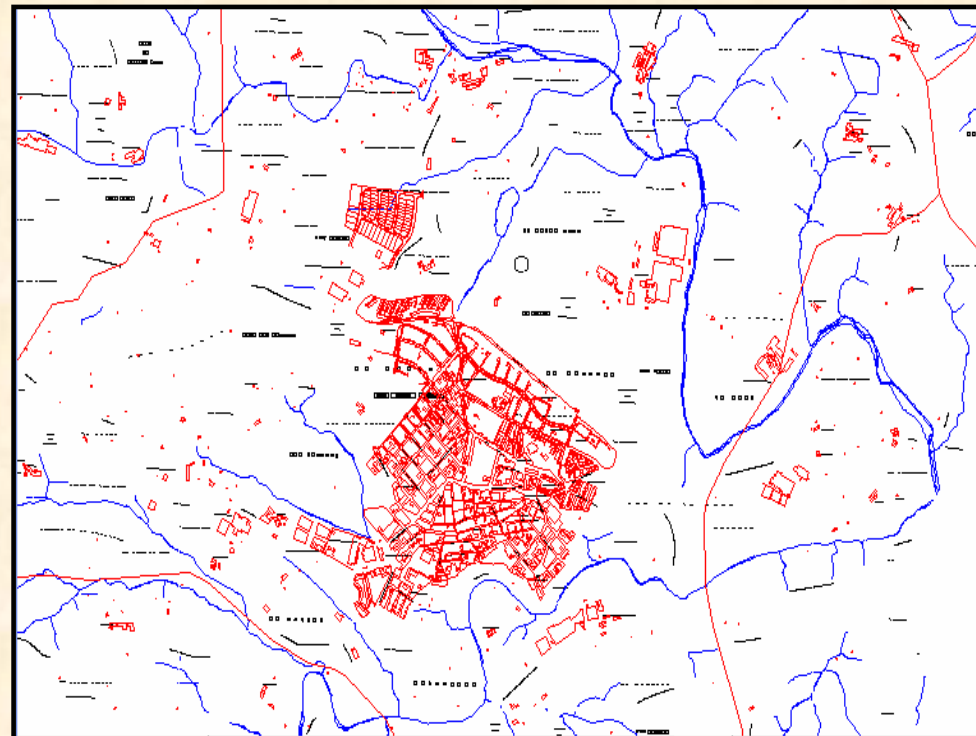
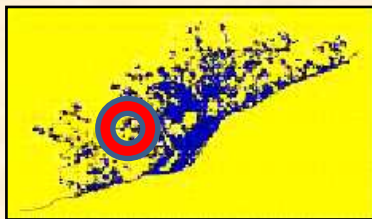


Recollida i Sistematització de la Informació	Recerca quantitativa Treball de Camp Recerca qualitativa: • Enquesta a la població • Enquesta a la societat civil organitzada • Enquesta a les empreses locals	Reunió per a la presentació pública del projecte 1ra. Exposició Itinerant i tallers corresponents Sessió informativa amb les associacions locals
	Memòria descriptiva	
	Diagnosi Continua treball de camp i entrevistes Elaboració de la informació de les enquestes <i>Elaboració dels documents per a les reunions.</i> Tramesa dels documents Reunions amb la administració municipal i col·lectius ciutadans per al comentari i debat dels documents Memòria de la Diagnosi	2na. Exposició itinerant
Propostes (Pla d'Acció Local) Anàlisi de possibles propostes i estructura del Pla d'Acció Local Reunions amb la administració municipal i segments de població interessada per a concretar aspectes del Pla d'Acció Pla d'Acció Local		+ 3

El projecte bàsic se aplica a una A21L. El Programa de Participación de la Auditoria Ambiental de Pallejà

documents complementaris finals

PARTICIPACIÓN CIUDADANA EN AUDITORIAS MUNICIPALES AMBIENTALES Y A21L. EL CASO DE SANT SADURNÍ D'ANOIA



El proceso de participación

TIMETABLE	PARTICIPATION TYPE
<i>Phase 1. Descriptive memory</i>	
December 2004	Presentation of Environmental Auditing to the reunion of citizen associations
January 2005	Distribution of an opinion poll to all houses of municipality
<i>Phase 2. Diagnosis</i>	
September, October and November 2005	Specific opinion polls for citizen organizations sent and call for participation in pre-diagnosis reunions.
	Interviews with a selection of citizen organizations.
	6 Pre-diagnosis meetings
<i>December and January was entirely dedicated to work into the auditing team</i>	
<i>Proposal Phase or Action Plan</i>	
February 2006	7. Meetings Citizen presentation to comment of poll results and Action Plan's draft.
March 2006	8. Meeting Citizen proposals and end comments to Action Plan.

IMPLICACIÓN CIUDADANA EN LA POLITICA SOBRE EL CAMBIO CLIMÁTICO EN BARCELONA

<p>1 Contacto inicial</p> <p>Solicitud de colaboración en el proyecto diseñado por el/los colectivos</p>	<p>2 Acciones de deliberación, intercambio de información, etc.</p> <p>Observadores/ras Participantes</p>	<p>3 Análisis y diseño del marco del trabajo para la fase siguiente</p>	<p>3 Seminario con todos los colectivos y ciudadanos interesados. Formulación de propuestas</p> <p>Coordinadores de las sesiones de trabajo y recogida de propuestas</p>	<p>4 Análisis de las propuestas (93)</p> <p>Elaboración del documento final para su difusión (población y administración)</p>	<p>5 Sesión de debate sobre el documento final</p> <p>Organización de la Sesión</p> <p>Difusión científica</p>
--	---	---	--	---	---

TIPOS DE PROPUESTAS

SENCILLAS

COMPLEJAS

CULTURALES

TECNOLÓGICAS

- acción personal y de grupos
- Acciones para la Administración y la legislación
- Profundización científica (propuestas sobre el territorio y el planeamiento urbanístico)

3. TEMAS PARA LA REFLEXIÓN (1)

Temas y enfoques: la complejidad territorial

- ✓ La metodología participativa es un entorno colectivo de reflexión y deliberación para poblaciones, normalmente con rasgos diferentes, pero directamente implicadas en el espacio sobre el que se va a actuar
- ✓ El espacio local como espacio para vivir frente al espacio para vender. La investigación participativa como instrumento científico al servicio de una producción de espacio popular / ciudadana
- ✓ El municipio como lugar en un entorno territorial complejo y las funciones que se desea que pueda facilitar la investigación / proyecto
- ✓ El papel de la naturaleza (y el medio ambiente en general) en relación con estas funciones
- ✓ Las metodologías participativas permiten aflorar incertidumbres asociadas a problemas existentes y también posibles soluciones. También a posibles riesgos y peligros, no necesariamente locales

3. TEMAS PARA LA REFLEXIÓN (2)

Metodología participativa

- **La participación durante todo el proceso**
- **Claridad y transparencia en los objetivos y también en el manejo de la información**
- **Favorecer la participación de toda la población y que habrá distintos tipos de actores y que no todos participaran de la misma manera**
- **Favorecer el diálogo y el autoaprendizaje entre todas las partes implicadas**
- **Destinar el tiempo necesario para temas y situaciones que lo precisan (Deliberación y decisión)**
- **Reconocer aberturas y conflictos en la definición de los problemas y las formas de abordarlos**

MUITO OBRIGADA

Moltes gràcies

Muchas gracias