



Procés de participació ciutadana de Collbató

Annex de l'Informe d'activitats de les fases I i II

Grup de recerca en Ecologia Social i Plantejament Participatiu



Diputació
Barcelona



Ajuntament
de Collbató

Índex

Fase I	1
Annex I: 1ra. bústia de suggeriments	1
Annex II : Desitjos.....	8
Annex III: Plafons de l'Exposició. Suport als Tallers 1 i 2	18
Annex IV: Enquestes sobre propostes i premisses.....	25
Annex V: Comentaris al mapa de síntesi	43
Annex VI: 2na. bustia de suggeriments 2	46
Fase II	53
Annex VII : Llistats amb les respostes a les enquestes	53

Fase I

Annex I : 1ra. bústia de suggeriments, 21/06/2016

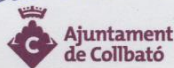
APORTACIONS PERSONALS AL POUIM DE COLLBATÓ 2016-2017

• Quines millores urbanístiques creus que necessita Collbató?

- Minoritzar el soroll de l'autovia. (Pantalles acústiques)
- Bancs per seure al jardí de la bassa i al castell.
- Camp de Futbol.
- Actaven Municipal per comunicar actes, fires, teatre, i tot el que es faci al poble.

• Espai lliure per escriure les propostes o idees que tinguis

- Habilitar casa del poble per fer de Alberg.
- Piscina d'estiu oberta fins al vespre ± 21h. o inclús 22h.
- Arbres amb molta més ombra als carrers, places i ramblers. i zones d'aparcament.
- Camí conexió poble fins al Riu Llobregat.
- " " poble fins Mo-nistrol.
- Hei per a que espais omers e les vivendes, tipo garatges poguin acollir alguna mena de activitat econòmica.



Grup de recerca de la Universitat de Barcelona en Ecologia Social i Planejament Participatiu

APORTACIONS PERSONALS AL POUIM DE COLLBATÓ 2016-2017

• Quines millores urbanístiques creus que necessita Collbató?

Que es reguli el transit al casc antic
sobretot la disbauxa dels cop de
Setmana

• Espai lliure per escriure les propostes o idees que tinguis

Cal un molí d'oli al poble.



Grup de recerca de la Universitat de Barcelona en Ecologia Social i Planejament Participatiu

APORTACIONS PERSONALS AL POU M DE COLLBATÓ 2016-2017

- Quines millores urbanístiques creus que necessita Collbató?

ARREGLAR CAMINOS
VIVIENDAS PARA GENTE JOVEN

- Espai lliure per escriure les propostes o idees que tinguis

Necesitamos un molino de aceite;
Tenemos una calidad de aceite
bien importante



Grup de recerca de la Universitat de Barcelona
en Ecologia Social i Planejament Participatiu

APORTACIONS PERSONALS AL POU M DE COLLBATÓ 2016-2017

- Quines millores urbanístiques creus que necessita Collbató?

Collbató necessita un tipus de habitatge, on els joves puguin viure i emancipar-se.

Caldría mantenir la cohesió del Casc antic i no treballar amb els nuclis disseminats, ja que no aperten que siguem un poble cohesionat.
Cal millorar els asfaltats dels carrers
Posar pantalles sonores

- Espai lliure per escriure les propostes o idees que tinguis

Aquest treball s'ha de centrar sobretot amb els joves, ja que tota la vida acaba marxant del poble. I ho important és que es quedin.



Grup de recerca de la Universitat de Barcelona
en Ecologia Social i Planejament Participatiu

APORTACIONS PERSONALS AL POU M DE COLLBATÓ 2016-2017

• Quines millores urbanístiques creus que necessita Collbató?

• Espai lliure per escriure les propostes o idees que tinguis

→ Fer molí d'oli nou. (per donar un valor important pel poble).
→



Grup de recerca de la Universitat de Barcelona
en Ecologia Social i Planejament Participatiu

APORTACIONS PERSONALS AL POU M DE COLLBATÓ 2016-2017

• Quines millores urbanístiques creus que necessita Collbató?

Asfaltar bar a l'abingrada.

• Espai lliure per escriure les propostes o idees que tinguis

• Reivindicuem tenir un molí d'oli.



Grup de recerca de la Universitat de Barcelona
en Ecologia Social i Planejament Participatiu

APORTACIONS PERSONALS AL POUM DE COLLBATÓ 2016-2017

- Quines millores urbanístiques creus que necessita Collbató?

TENIR UN MOLÍ D'OLI PER REVITALITZAR
L'ECONOMIA LOCAL.

- Espai lliure per escriure les propostes o idees que tinguis



Grup de recerca de la Universitat de Barcelona
en Ecologia Social i Planejament Participatiu

APORTACIONS PERSONALS AL POUM DE COLLBATÓ 2016-2017

- Quines millores urbanístiques creus que necessita Collbató?

CREAR UNA ZONA COMERCIAL
EL BON PREU ESTA MOLT BE, PERO TENIM
MOLTES MANCANÇES

- Espai lliure per escriure les propostes o idees que tinguis

VOLEM UN MOLÍ D'OLI. SI PERDEM AIXÓ, PERDEM
UNA PART DE COLLBATÓ



Grup de recerca de la Universitat de Barcelona
en Ecologia Social i Planejament Participatiu

APORTACIONS PERSONALS AL POU M DE COLLBATÓ 2016-2017

- Quines millores urbanístiques creus que necessita Collbató?

Aprovejar, cuidar y tenir cura del arborat de jardins y zones verdes

- Espai lliure per escriure les propostes o idees que tinguis

Tenim un oli excepcional y valdria la pena potenciar-lo al màxim possible



Grup de recerca de la Universitat de Barcelona en Ecologia Social i Planejament Participatiu

APORTACIONS PERSONALS AL POU M DE COLLBATÓ 2016-2017

- Quines millores urbanístiques creus que necessita Collbató?

tenir rotunda Bon Preu. (no accés als apartaments veint de la visones)

- Espai lliure per escriure les propostes o idees que tinguis

fer un molí d'oli nou, valor important i necessari per el poble.



Grup de recerca de la Universitat de Barcelona en Ecologia Social i Planejament Participatiu

APORTACIONS PERSONALS AL POUIM DE COLLBATÓ 2016-2017

- Quines millores urbanístiques creus que necessita Collbató?

fer un bloc on es pugi ballar més de 12 a 16 anys,

- Espai lliure per escriure les propostes o idees que tinguis

música; Regeton...oo



Grup de recerca de la Universitat de Barcelona
en Ecologia Social i Planejament Participatiu

APORTACIONS PERSONALS AL POU M DE COLLBATÓ 2016-2017

- Quines millores urbanístiques creus que necessita Collbató?

- Una gorrera per a quau es troba un gos perdut no tenir-lo en retén, fins que es localitza al propietari o fer les gestions oportunes.

- Espai lliure per escriure les propostes o idees que tinguis



Grup de recerca de la Universitat de Barcelona
en Ecologia Social i Planejament Participatiu

APORTACIONS PERSONALS AL POU M DE COLLBATÓ 2016-2017

- Quines millores urbanístiques creus que necessita Collbató? Un local de recreatiu per a menors.

- Espai lliure per escriure les propostes o idees que tinguis Maquines de menjar i seure, però estanc.



Grup de recerca de la Universitat de Barcelona
en Ecologia Social i Planejament Participatiu

Annex II : Desitjos

Es proposa que viatgeu mentalment cap a un futur una mica llunyà -d'aquí a 10 anys aproximadament- i expliqueu a una amical que ha decidit canviar el lloc on viu amb la seva família els avantatges de venir a viure a Collbató.

Expliqueu en un text curt com us sembla que seria aleshores el municipi i quins projectes hi hauria engegats per a fer-lo millor.

Collbató, es un poble que donaria suport als emprenedors, tenir locals per poder establir-se, de pisos per gent gran, tutelats amb mares, pisos per joves, i tenir-se de un transport públic per poder desplaçar-se als pobles veïns, i a la capital Barcelona.

Llar d'avis, escoles i instituts, amb quiniures aprop de casa a on visquiu,



Ajuntament
de Collbató

5

Es proposa que viatgeu mentalment cap a un futur una mica llunyà -d'aquí a 10 anys aproximadament- i expliqueu a una amical que ha decidit canviar el lloc on viu amb la seva família els avantatges de venir a viure a Collbató.

Expliqueu en un text curt com us sembla que seria aleshores el municipi i quins projectes hi hauria engegats per a fer-lo millor.

Aquí trobaras molta tranquil·litat, un bon paisatge, amb els serveis necessaris per la teua família: batiges, varien etc, un poble social per gent gran i els joves, En el tema escolar no hi ha cap problema ja que esta complet. Hi ha activitats culturals i esportives per tots.



Ajuntament
de Collbató

6

Es proposa que viatgeu mentalment cap a un futur una mica llunyà -d'aquí a 10 anys aproximadament- i expliqueu a una amistat que ha decidit canviar el lloc on viu amb la seva família els avantatges de venir a viure a Collbató.

Expliqueu en un text curt com us sembla que seria aleshores el municipi i quins projectes hi hauria engegats per a fer-lo millor.

~~Les~~ agraderia un Collbató on la gent pugués tenir serveis (necessaris) i activitats (lúdiques), que es poguessin desplaçar per serveis de transport públics.

El tema esportiu per totes les edats, no només esports de temporada (piscina municipal) etc.

Comers i veïns suficient pel dia a dia.

Activitats per tothom.



7

Es proposa que viatgeu mentalment cap a un futur una mica llunyà -d'aquí a 10 anys aproximadament- i expliqueu a una amistat que ha decidit canviar el lloc on viu amb la seva família els avantatges de venir a viure a Collbató.

Expliqueu en un text curt com us sembla que seria aleshores el municipi i quins projectes hi hauria engegats per a fer-lo millor.

Moltes zones verdes.
Només de 5000 habitants
i

amb Plaça SOTERRA



8

Es proposa que viatgeu mentalment cap a un futur una mica llunyà -d'aquí a 10 anys aproximadament- i expliqueu a una amistat que ha decidit canviar el lloc on viu amb la seva família els avantatges de venir a viure a Collbató.

Expliqueu en un text curt com us sembla que seria aleshores el municipi i quins projectes hi hauria engegats per a fer-lo millor.

POBLE TRANQUIL, ENVOLTAT DE NATURA
TOT TIPUS SERVEIS, ESCOLES, INSTITUT, BOTIQUES, SUPER
SANTAT CAP, AMB SERVEI METGES I AMB SERVEI DE
PROVES, AMBULÀTIQUES Q NO HEM DE DESTURBAR-NOS
LA GENT GRAN AMB SERVEIS, CASAL, OCULISTA,
PODÒLEG DENTISTA, PERISTÈNCIAL, I AMB TRANS-
PORT AMB DESCONTES, ETC.....

EN EL QUE S'HA RESPECTAT LA MONTANYA I SEMPRE S'HA TINGUT
EN COMPTA EL CIUTADA, LES PERSONES.



Es proposa que viatgeu mentalment cap a un futur una mica llunyà -d'aquí a 10 anys aproximadament- i expliqueu a una amistat que ha decidit canviar el lloc on viu amb la seva família els avantatges de venir a viure a Collbató.

Expliqueu en un text curt com us sembla que seria aleshores el municipi i quins projectes hi hauria engegats per a fer-lo millor.

- Entorn privilegiat. Els amants de la natura, de la flora de la botànica etc, poden gaudir d'un lloc especialment atractiu
- Gent gran → Ambulatori, ben acondicionat i servei mèdic apropiat
- Gent jove → Teixit associatiu potent
- Gent gran → activitats culturals, esportives i cíviques: teatre, música etc,
- Adults
- Estudiants → Escoles de bon nivell Institut Id. Id.
- Feines → Creació d'un teixit de petites i mitjanes empreses que aportin feina de qualitat
- Vivendes x joves → adequades e les possibilitats econòmiques d'acostar-se a Collbató
- Mobilitat → Bon servei de busos



Es proposa que viatgeu mentalment cap a un futur una mica llunyà -d'aquí a 10 anys aproximadament- i expliqueu a una amistat que ha decidit canviar el lloc on viu amb la seva família els avantatges de venir a viure a Collbató.

Expliqueu en un text curt com us sembla que seria aleshores el municipi i quins projectes hi hauria engegats per a fer-lo millor.

Collbató és un poble amb harmonia amb la natura, amb un desenvolupament equilibrat i amb tots els serveis d'una ciutat. Continuem fent el millor dels dos mons: l'urbà i el rural.



Ajuntament
de Collbató

11

Es proposa que viatgeu mentalment cap a un futur una mica llunyà -d'aquí a 10 anys aproximadament- i expliqueu a una amistat que ha decidit canviar el lloc on viu amb la seva família els avantatges de venir a viure a Collbató.

Expliqueu en un text curt com us sembla que seria aleshores el municipi i quins projectes hi hauria engegats per a fer-lo millor.

Collbató es un pueblo de 6000 habitantes, tranquilo, donde las personas que viven se sienten seguras y donde tenemos todos los servicios para poder desplazarnos sin necesidad de coger el coche, donde la juventud tienen todas las actividades y donde su futuro está garantizado sin tener que irse a otros pueblos.



Ajuntament
de Collbató

12

Es proposa que viatgeu mentalment cap a un futur una mica llunyà -d'aquí a 10 anys aproximadament- i expliqueu a una amistat que ha decidit canviar el lloc on viu amb la seva família els avantatges de venir a viure a Collbató.

Expliqueu en un text curt com us sembla que seria aleshores el municipi i quins projectes hi hauria engegats per a fer-lo millor.

A Collbató hi trobareu escoles x als fills. Per als avis hi ha el casal d'avis i un centre de dia x a persones grans. Hi ha servei de bus interurbà. Possibilitat de trobar feina a Collbató o de montar un negoci en algun local comercial. A part del incomparable entorn natural per gaudir de l'aire lliure. Hi trobareu també una ampla oferta cultural a través del teixit associatiu.



14

Es proposa que viatgeu mentalment cap a un futur una mica llunyà -d'aquí a 10 anys aproximadament- i expliqueu a una amistat que ha decidit canviar el lloc on viu amb la seva família els avantatges de venir a viure a Collbató.

Expliqueu en un text curt com us sembla que seria aleshores el municipi i quins projectes hi hauria engegats per a fer-lo millor.

- Voldria que la meua família pogués viure a Collbató.
- Poder tindre la qualitat de vida al medi natural, amb centres d'interès, cases d'avis, punts de treball, zona industrial.
- Un poble petit amb facilitat de comunicació.
- Facilita que en la vivenda actual pugui quedar-se a viure la meua família. (plurifamiliar) sense modificar % edificabilitat.
- Un poble amb comers bàsics.



13

Es proposa que viatgeu mentalment cap a un futur una mica llunyà -d'aquí a 10 anys aproximadament- i expliqueu a una amistat que ha decidit canviar el lloc on viu amb la seva família els avantatges de venir a viure a Collbató.

Expliqueu en un text curt com us sembla que seria aleshores el municipi i quins projectes hi hauria engegats per a fer-lo millor.

UN Poble SOSTENIBLE, BEN COMUNICAT, SENSE DENSITAT DE POBLACIÓ, QUE NO ARRIBA ALS 7.000 HABITANTS.

COLLBATÓ ÉS UN MUNICIPI ON TÉ CURA DEL MEDI AMBIENT, ESTÀ ACTUANT EN COHERÈNCIA AMB EL PARC RURAL DEL MONTSERRAT. PERMET LES ACTIVITATS LIGADES AMB L'AGRICULTURA ECOLÒGICA.

PERMET EL COMERÇ SOSTENIBLE I BEN INTEGRAT.

ESTÀ BEN COMUNICAT PER TRANSPORT PÚBLIC.

LES VIVENDES HAN RESPECTAT LES ALÇADES ACTUALS.

ÉS UN Poble QUE TÉ UNS BONS SERVEIS SOCIALS:

EDUCACIÓ, ATENCIÓ A LA GENT NECESSITÀRIA.

HI HA FACILITAT PER USAR VEHICLES ELÈCTRICS.

ES RELACIONA BÉ AMB EL PATRONAT DE LA MUNTANYA DE MONTSERRAT.



15

Es proposa que viatgeu mentalment cap a un futur una mica llunyà -d'aquí a 10 anys aproximadament- i expliqueu a una amistat que ha decidit canviar el lloc on viu amb la seva família els avantatges de venir a viure a Collbató.

Expliqueu en un text curt com us sembla que seria aleshores el municipi i quins projectes hi hauria engegats per a fer-lo millor.

Un poble no solia veure gran que ara amb molt més serveis d'ajuntament i transport públic per fer-ho bé comunicats i per fer-ho bé i gran que no pugui dir cotxe. Però que a l'hora pugui veure el poble.



16

Es proposa que viatgeu mentalment cap a un futur una mica llunyà -d'aquí a 10 anys aproximadament- i expliqueu a una amistat que ha decidit canviar el lloc on viu amb la seva família els avantatges de venir a viure a Collbató.
Expliqueu en un text curt com us sembla que seria aleshores el municipi i quins projectes hi hauria engegats per a fer-lo millor.

PARA MI COLLBATO ES PUEBLO MUY TRANQUILLO
ESPERO QUE NO CAMBIE



Ajuntament
de Collbató

17

Es proposa que viatgeu mentalment cap a un futur una mica llunyà -d'aquí a 10 anys aproximadament- i expliqueu a una amistat que ha decidit canviar el lloc on viu amb la seva família els avantatges de venir a viure a Collbató.
Expliqueu en un text curt com us sembla que seria aleshores el municipi i quins projectes hi hauria engegats per a fer-lo millor.

Para mi collbató es genial para vivir y para
Respirar bien y me gustaría que fuera como un
Pueblo de cuento en el futuro



Ajuntament
de Collbató

18

Es proposa que viatgeu mentalment cap a un futur una mica llunyà -d'aquí a 10 anys aproximadament- i expliqueu a una amistat que ha decidit canviar el lloc on viu amb la seva família els avantatges de venir a viure a Collbató.

Expliqueu en un text curt com us sembla que seria aleshores el municipi i quins projectes hi hauria engegats per a fer-lo millor.

Collbató seria tal com es era, amb més infraestructures entornades amb més diversitat humana amb més oportunitat de viure-hi plenament i desenvolupar-se hi econòmicament.



3

Es proposa que viatgeu mentalment cap a un futur una mica llunyà -d'aquí a 10 anys aproximadament- i expliqueu a una amistat que ha decidit canviar el lloc on viu amb la seva família els avantatges de venir a viure a Collbató.

Expliqueu en un text curt com us sembla que seria aleshores el municipi i quins projectes hi hauria engegats per a fer-lo millor.

COLLBATÓ ES UN LUGAR MUY TRANQUILO, LA VERDAD ES QUE SE REPARA OTRO AÑO, MAS LIMPIO.
NUESTROS NIJOS TIENEN ESCUELAS, INSTITUTOS E INCLUSO ALGUNA UNIVERSIDAD, Y FACILIDAD DE TRANSPORTE PARA MOVERSE TANTO POR EL PUEBLO COMO A OTRAS POBLACIONES
A NIVEL DE SALUD ESTAMOS EN UN PUNTO OPTIMO TENEMOS UN CAP QUE ESTÁ DE URGENCIA 24 HORAS Y TRANSPORTE AL HOSPITAL DE MARTORELL E IGUALADA.
LA GENTE MAYOR PUEDE HACER TODO TIPO DE ACTIVIDADES Y LA URBANIZACIÓN ES INMEJORABLE PARA GENTE CON MOVILIDAD REDUCIDA.
LOS JOVENES TIENEN LOCALS DE OCIO...



19

Es proposa que viatgeu mentalment cap a un futur una mica llunyà -d'aquí a 10 anys aproximadament- i expliqueu a una amistat que ha decidit canviar el lloc on viu amb la seva família els avantatges de venir a viure a Collbató.

Expliqueu en un text curt com us sembla que seria aleshores el municipi i quins projectes hi hauria engegats per a fer-lo millor.

Tenim un poble amb serveis sanitaris CAP, Escoles i Institut una bona xarxa de transport públic que ens connecta amb els pobles veïns i Barcelona, no depenem només de la Híspalis Igualadina, també tenim ~~un~~ un transport lleuger interurbà. Amb centre al Casal de Cultura tenim una bona xarxa d'associacions culturals. Ens han fet barreres acústiques a l'autovia. i tenim molta tranquil·litat i bon ambient. La muntanya és el nostre parc.

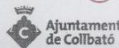


1

Es proposa que viatgeu mentalment cap a un futur una mica llunyà -d'aquí a 10 anys aproximadament- i expliqueu a una amistat que ha decidit canviar el lloc on viu amb la seva família els avantatges de venir a viure a Collbató.

Expliqueu en un text curt com us sembla que seria aleshores el municipi i quins projectes hi hauria engegats per a fer-lo millor.

Holz família hi ha tenint el vagueres i els cables de la llum i telefon enterrats.
Tenim una línia de autobus cada 1/2 hora per Bama.



4

Es proposa que viatgeu mentalment cap a un futur una mica llunyà -d'aquí a 10 anys aproximadament- i expliqueu a una amistat que ha decidit canviar el lloc on viu amb la seva família els avantatges de venir a viure a Collbató.
Expliqueu en un text curt com us sembla que seria aleshores el municipi i quins projectes hi hauria engegats per a fer-lo millor.

- El més important seria que es trobesin amb un poble habitat per gent, grans, petits i joves amb tota consciència cívica, on tot el que es faci, parcs, equipaments estiguin cuidats per la gent.
- Amb un camp de Futbol que aglutini un deixit social de joves amb famílies, activant les relacions socials.
- Molts espais verds per passejar, lloc de trobada de la gent gran i petits.

requerix al govern



2



- Amb poques cases abandonades, o sigui que hi visquin e totes;
- Sense molesties acústiques de la carretera i sense males olors.

| PER QUÈ LA PARTICIPACIÓ CIUTADANA? |

Perquè la població té dret a prendre part en processos de decisió que tenen a veure amb el municipi i que l'afecten molt directament.

Perquè el POUM establirà les condicions de regulació urbanística de Collbató durant els propers anys.

Perquè des de ja fa temps s'ha començat a veure que calia canviar algunes regulacions urbanístiques existents si es vol que Collbató:

- pugui ser el lloc de residència estable de tota la gent que hi viu ara, especialment els més joves i els nens i nenes.
- sigui un municipi més heterogeni i pugui acollir persones amb condicions socials diferents.
- tingui serveis, comerços i establiments comercials i d'activitats professionals.
- corregeixi situacions d'alts consums ambientals que millorin el seu potencial de sostenibilitat.
- protegeixi millor un entorn natural de molta qualitat i del qual tothom se sent orgullós.

Totes aquestes millores formen part dels objectius del POUM!
Caldria que tothom pogués manifestar-se sobre aquests punts!

| BREU HISTÒRIA DE LA PARTICIPACIÓ A COLLBATÓ |

- El 2001, amb motiu de l'Auditoria Ambiental i l'Agenda 21 Local de Collbató, ja es va tenir l'oportunitat de participar en un projecte que va portar a fer propostes de sostenibilitat per al municipi.
- El 2011, deu anys després, també va haver-hi un segon Programa de Participació amb motiu de l'elaboració d'un avanç del POUM definitiu, que començarà ben aviat, probablement després de l'estiu.
- Aquests dos documents, més l'Informe de Sostenibilitat Ambiental i Pla Estratègic de Desenvolupament Sostenible, del 2006, i l'Informe Preliminar de Sostenibilitat Ambiental, del 2012, conformen un primer panorama de propostes.

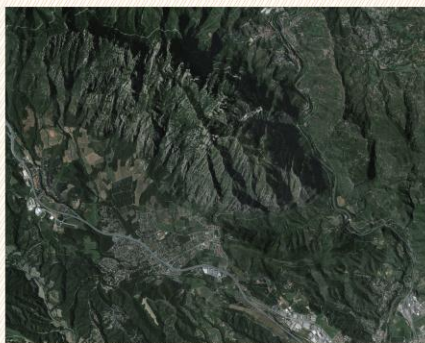


El Pla de Participació que ara comença pot ser entès com una cruïlla des del passat cap al futur.

Una cruïlla on asseure's per reflexionar sobre el tipus de municipi que s'està construint i ponderar les dificultats i els avantatges amb què ens podem trobar si volem avançar cap a un municipi més sostenible i amb millor justícia social.

És un punt d'inflexió per a la gent!
Permetrà participar en els processos d'elaboració dels instruments urbanístics!
Farà possible que s'acompleixin les seves propostes!

| EL MUNICIPI DE COLLBATÓ |



Collbató, situat als marges de la regió urbana i als peus de la muntanya de Montserrat, és un municipi de transició entre les comarques urbanes i l'interior català. Les zones forestals i rurals ocupen la superfície més gran del municipi, amb més de les tres quartes part.

L'espai urbà s'ubica al peu de muntanya, entre els alts pendents de Montserrat i les parts més baixes dels turonets que enllancen amb les valls de l'Anoia i el Baix Llobregat. Aquest espai es va desenvolupar a partir de dos nuclis originaris, actualment separats per l'autovia A-2, el nucli històric i la Font del Còdol. Posteriorment, i al llarg dels anys del boom immobiliari, aquests barris van quedar enllaçats per extenses urbanitzacions de baixa densitat de població, inicialment destinades a segones residències i que en els darrers temps han esdevingut, en molts casos, primera residència.

Amb les condicions urbanístiques actuals s'estima un potencial d'increment d'habitatges d'entre 315, com a mínim, i un màxim de 1.257. Però ara com ara encara hi ha 650 solars buits.

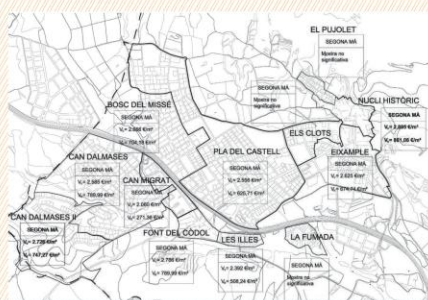
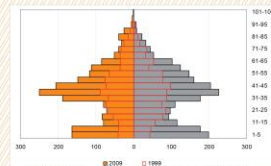
S'estima que el 2029 podrien haver-hi 6.485 habitants, i que seria desitjable que una part visqués en edificis de més d'un habitatge. El 2001 hi havia una relació d'encara no 10 habitatges per ha. de sòl urbà. I el 2013 encara es mantenia la mateixa relació. En canvi, un municipi amb densitats sostenibles d'habitatge se situa entre els 35 i els 75 habitatges/ha.

Distribució de la població segons nuclis (2000 i 2010)

Nucli de població	Núm.	%	Núm.	%
Can Dalmaies	426	20,4	1.122	27,2
Els Clots	88	4,3	186	4,6
Collbató	591	28,3	900	21,8
Font del Còdol	130	6,2	198	4,8
La Fontada	35	1,7	59	1,4
Les Illes	184	8,9	225	5,5
Pla de Can Migrat	28	1,3	207	5,0
Pla del Castell	453	21,7	736	17,9
Pujol	40	1,9	61	1,5
Bosc del Misse	167	8,0	426	10,3
TOTAL	2.092	100,0	4.123	100,0

Evolució de l'estructura de la població [1999 i 2009]

Distribució en hàbitacles	
Sòl urbà	271,90
Sòl rural i forestal	1.539,86
TOTAL	1.811,76



La població es concentra majoritàriament als barris de Can Dalmaies, Collbató i Pla del Castell. El 65 % de les llars tenen 3 o menys persones residint-hi (el 89 % si es considera les que en tenen 4 o menys). Podran viure a Collbató els nens i les nenes d'ara quan siguin grans?

L'espai urbà de Collbató està molt buit!
El nou POUM pot ajudar a omplir-lo sense que malmeti el seu magnífic espai natural!

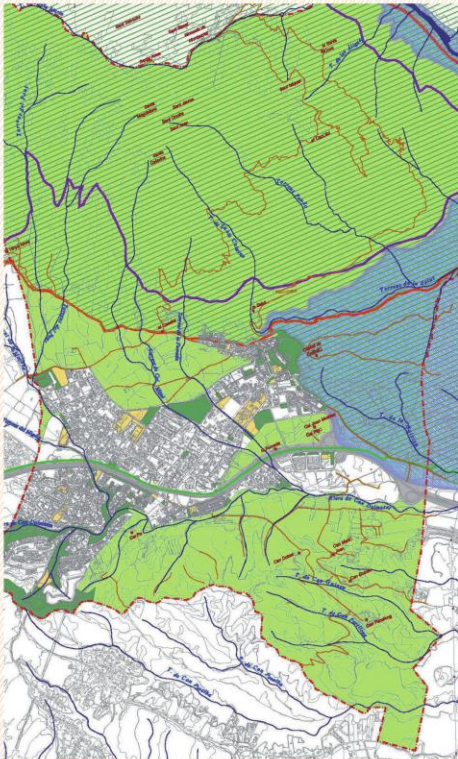
| QUÈ ENS APORTA UN POUM? |

El Pla d'Ordenació Urbanística Municipal (POUM) és l'instrument bàsic d'ordenació territorial en els municipis i es concreta mitjançant fórmules jurídiques i de gestió que es basen, majoritàriament, en el planejament urbanístic.

Un POUM té la missió d'establir les condicions d'ús del municipi amb un nivell elevat de concreció. Bàsicament es diferencien dues grans categories d'intervenció: les del sòl urbà i el sòl no urbanitzable (agrícola i forestal).

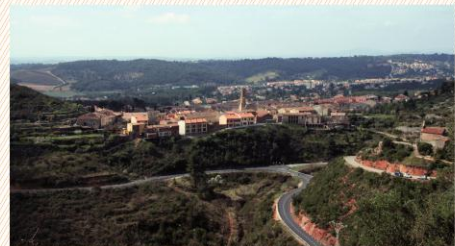
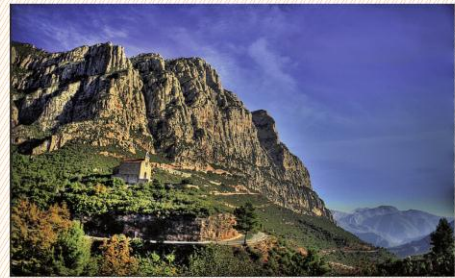
El 2010, en l'avanç del POUM, s'afirmava que els objectius del POUM definitiu haurien de ser:

- Definir el model de desenvolupament del territori. Cal créixer? Com creixem?
- Determinar les classes de sòl i els seus usos. Sòl urbà, urbanitzable, no urbanitzable / ús residencial, comercial, industrial.
- Planificar les actuacions necessàries per cobrir les necessitats d'equipaments, serveis i espais lliures.
- Definir les infraestructures de mobilitat.
- Definir el patrimoni i espais naturals que cal conservar i protegir.



per tant, en el sòl no urbanitzable cal:

- Diferenciar entre sòls agrícoles i rurals i forestals
- Establir les seves formules de protecció
- Regular els accessos



i en el sòl urbà:

- Regular les característiques dels diferents espais segons el seu ús: residencial, amb les seves densitats, industrial, comerços, serveis i mixtos.
- I també per les ordenances, les infraestructures i la mobilitat, els equipaments i serveis i les zones verdes i lliures.

| QUÈ PODEN APORTAR ELS VEÏNS? |

El pla de participació que comença ara parteix d'una trajectoria anterior, en la que va començar a forjar-se la idea d'un municipi sostenible, en harmonia amb el medi ambient i socialment més just. El Pla Estratègic de Sostenibilitat de 2006 deia que calia potenciar i consolidar Collbató a partir dels seus valors ambientals, culturals i residencials en el seu entorn natural.

Aquest camí que ja s'ha fet permet dur a terme un pla de participació amb dos tipus de propostes:

- Les propostes que ja es van formular en els treballs anteriors
- Les propostes que aniran sorgint en el decurs d'aquest pla de participació

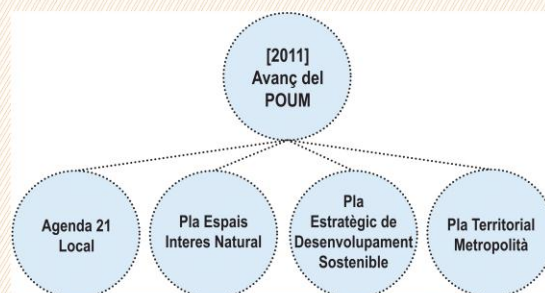
Un objectiu central d'aquest Pla de Participació és fer fàcil el diàleg entre els ciutadans i l'equip tècnic de professionals urbanistes que elaborarà el POUM.



| FIGURES DE PLANIFICACIÓ |

Un POUM és fonamental. Tant que alguns el descriuen com la carta magna dels municipis.

Però no és un instrument aïllat, sense relació amb les altres figures de planificació territorial, respecte de les quals també compleix una funció complementària perquè permet concretar les accions i circumstàncies que moltes vegades no estan plenament desenvolupades en aquestes altres figures. A Collbató el POUM es relaciona amb dues figures supramunicipals, el PEIN de Montserrat i el Pla Territorial Metropolità, més dues altres figures exclusivament municipals, que són l'Agenda 21 Local i el Pla Estratègic de Desenvolupament Sostenible. Aquestes dues són indicatives. Per tant, les seves propostes necessiten de la concreció d'altres figures del planejament, principalment el POUM.



El POUM desenvolupa aspectes de totes aquestes altres figures de planificació territorial!

CARTOGRAFIA DE LES PROPOSTES DE LA POBLACIÓ A L'AVANÇ DEL POU

Les iniciatives de planificació que s'han succeït fins ara han afavorit l'aparició de propostes i d'idees que caldrà tenir en compte en el nou POU.

Una part d'aquestes idees les devem a les persones que, el 2010, van formar part del procés de participació ciutadana amb motiu de l'elaboració del programa d'Avanç del POU.

Vegem-les a continuació:

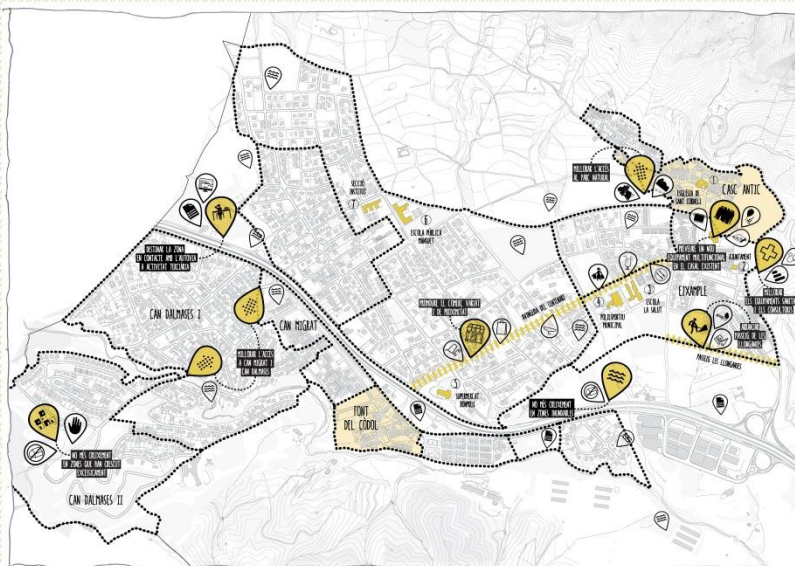
IDEES I PROPOSTES DE CARÀCTER GENERAL

Aspectes positius i factors bons del municipi:

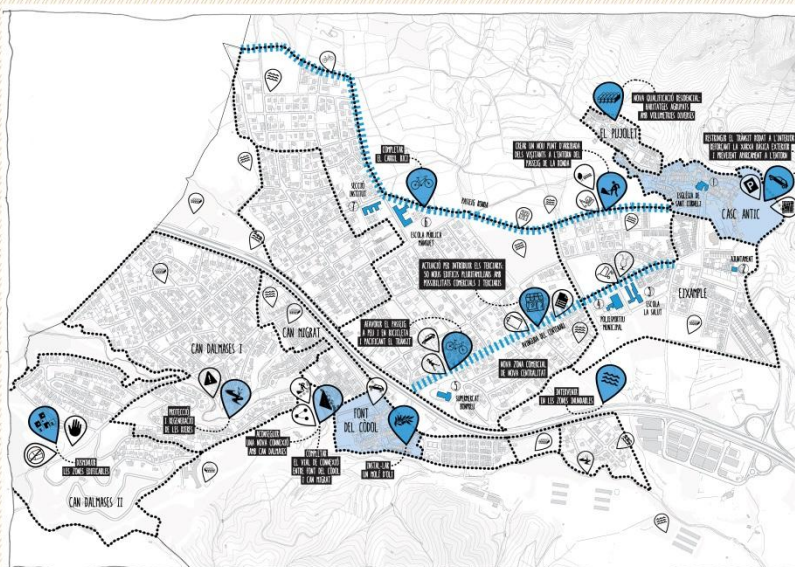
- L'entorn natural i el seu potencial per a desenvolupar-hi activitats
- Espais lliures per redefinir (reserves de sòl per a nous equipaments i serveis)
- Procés de conversió de segones residències en primeres
- Satisfactoris equipaments educatius existents i bona presència de zones verdes
- Hi ha un patrimoni cultural, arquitectònic, històric i natural molt ric i amb força potencial
- L'autovia ofereix una bona comunicació externa

Mancances o aspectes negatius del municipi:

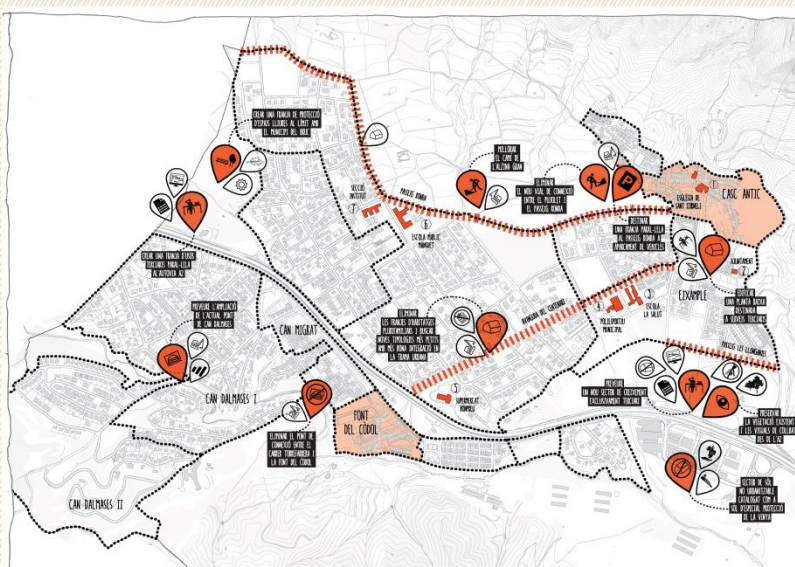
- Manca de comerç i de locals on poder desenvolupar activitat econòmica
- Creixement de forma dispersa, desordenada i discontinua (solars buits, centre disgregat i cases aïllades)
- Zones concretes que han crescut excessivament
- Manquen equipaments que s'ajustin a les necessitats de la població (CAP, un nou equipament amb esperit cultural, com un casal i una biblioteca)
- Problemes de connectivitat i accessibilitat als serveis i equipaments (barreres arquitectòniques existents al municipi i la dispersió d'aquests)
- Les zones verdes estan massa disperses
- Deficiències en la xarxa del clavegueram
- Deficiències en la conservació, aprofitament i promoció del patrimoni i manca d'un catàleg d'elements patrimonials
- Contaminació acústica a causa de l'autovia
- Espai públic poc accessible
- Manca de manteniment de l'espai públic (en alguns vials especialment)
- Transport públic deficient i manca una xarxa viària per a bicicletes
- Mala regulació del trànsit rodat



CARTOGRAFIA DE LES PROPOSTES DE L'AVANÇ DEL POU I DE L'AGENDA 21 LOCAL



CARTOGRAFIA DE LES PROPOSTES DEL CONSELL ASSESSOR URBANÍSTIC MUNICIPAL (CAUM)



PROPOSTA D'ACCIONS I DE NOVES REGULACIONS URBANÍSTIQUES I

- Promoure el comerç variat i de proximitat (nucli comercial per tot el poble, com per exemple l'eix de l'avinguda del Centenari)
- Dinamitzar i diversificar l'activitat econòmica (obertura de locals comercials, desenvolupament del sector agrari alimentari de l'oli)
- Replantejar i redefinir els usos de sòl agrícola (activitats que ajudin a mantenir-lo sostenible, com per exemple cases rurals i escoles taller)
- Preveure i oferir habitatge assequible (de protecció oficial i al mercat lliure)
- Consolidar zones ja planificades i preveure noves tipologies d'habitatge i amb una construcció més sostenible (habitatges de màxim 2 plantes amb una alçada no superior als 7 metres i utilitzant els baixos com a locals comercials o oficines)
- Ordenar, planificar i controlar el creixement de forma sostenible: redefinir un model de desenvolupament del territori i creixement més compacte
- No preveure més creixement en zones que han crescut excessivament (Can Dalmases II) i en zones inundables
- Destinar la zona en contacte amb l'autovia a activitat terciària

- Preveure un nou equipament multifuncional (centre cultural, centre cívic) utilitzant el casal existent
- Millorar els equipaments sanitaris i els consultoris
- Crear un equipament esportiu, un centre de dia per a gent gran i un nou centre educatiu per al batxillerat
- Localitzar a les diferents zones del municipi equipaments com a punt de trobada
- Promoure, protegir i impulsar el patrimoni cultural, natural, històric i arquitectònic del municipi. Millorar el manteniment dels camins rurals i els seus usos
- Elaborar i ampliar el catàleg d'elements patrimonials
- Millorar accessos al poble
- Millorar la connexió interna i amb municipis veïns amb transport públic
- Tancar vial de circumval·lació per l'Institut en lloc de pel Pla del Castell
- Millorar la mobilitat i l'accessibilitat de vianants
- Millorar l'accés al Parc Natural
- Millorar els accessos a Can Migrat i Can Dalmases

- Reordenar voreres i calçades dels vials i millorar-ne el manteniment
- Arranjar el passeig de les Llonganies
- Elaborar un Pla de Mobilitat (regular els camins escolars, els carrils bici...)
- Implementar una xarxa viària per a bicicletes
- Millorar la mobilitat i l'accessibilitat de trànsit rodat
- Preveure aparcament en cas de crear un eix comercial

- Actuació per introduir els terciaris a l'Eix del Centenari i el Passeig de Ronda. Es proposa crear 50 nous habitatges amb possibilitats comercials i terciàries
- Es proposa afavorir el passeig a peu i en bicicleta i pacificar el trànsit
- Nova zona comercial que faci funcions de nova centralitat (Eix del Centenari)
- Instal·lar un molí d'oli a la Font del Còdol
- Restringir els usos del potencial erosiu com el trànsit de vehicles a les zones rurals i amb forts pendents
- Protegir les rieres de Can Dalmases i la Fumada i adequar el seu pas pel nucli urbà
- Desdoblar els circuits d'aigües pluvials i aigües residuals a la xarxa de clavegueram
- Intervenir en relació amb les zones inundables i amb el perill d'avingudes torrencials en determinades zones del casc urbà
- Establir franges de protecció d'incendis al voltant de les urbanitzacions
- Aprovar ordenances per a la recollida d'aigües pluvials als edificis, també als d'habitatge unifamiliar. També per a l'estalvi en

- ergètic i la incorporació d'energia solar
- Aprovar un Pla Especial a Can Guineu que permeti compatibilitzar el sòl de caràcter rústic amb la legislació agro-forestal i la realitat parcel·l·lària
- Introduir una reserva del 30% d'habitatge protegit de règim general i del 15 % a preu concertat
- Aprovar una nova qualificació residencial que admeti habitatges agrupats amb volumetries diverses (El Pujolet, La Massana, Cal Po, Can Feliu, Can Dalmases, Eixample i Montserrat Exprés)
- Disminuir les zones edificables a Can Dalmases II
- Es proposa ampliar la dotació d'espais verds de 429.385 m² a 546.782 m²
- Reconèixer masies i construccions de sòl rústic i definir condicions d'intervenció en el corresponent catàleg
- Definir el sistema de camins en sòl no urbanitzable i les seves condicions de preservació
- Reconèixer i preservar els valors patrimonials i paisatgístics del municipi i elaborar un catàleg de béns protegits
- Resoldre la circulació viària en aquest punt i el seu enllaç amb la xarxa bàsica del nucli, millorant així la seva imatge com a punt

- d'entrada
- Crear una nova façana a l'entrada del poble resolent la transició del sòl no urbanitzable cap al nucli urbà
- Edificació més compacta
- Preservar els valors ambientals del sector i definir una franja d'espai lliure públic que esdevindrà la façana del nucli des de les vies d'accés
- Definir una xarxa bàsica de comunicacions definida per un anell de circulació i uns eixos principals
- Redefinir els criteris de mobilitat des del nucli antic i de la Font del Còdol i restringir el trànsit rodat a l'interior reforçant la xarxa bàsica exterior i priveint d'aparcament l'entorn
- Transformar l'àmbit a l'entorn del Passeig de Ronda des del carrer Mossèn Jacint Verdaguer fins al nucli antic, de manera que esdevingui el punt d'arribada dels visitants que accedeixen al Parc Natural i/o al nucli antic
- Completar el vial de connexió entre la Font del Còdol i Can Migrat i aconseguir una nova connexió entre aquests sectors i Can Dalmases
- Completar el carril bici de Passeig de Ronda

PPU1 (carrer Llonganies i carrer Tortosa de Can Dalmases II):

- Separar els dos àmbits discontinus (el carrer Tortosa tornarà a ser edificable segons el Pla Parcial de Can Dalmases II)
- Modificar l'àmbit del carrer Llonganies i ampliar-lo fins al lateral de l'autovia. Serà un sector de creixement terciari amb les següents premisses: ocupació màxima 15 % amb PB+1, usos admesos terciaris, no s'admetran nous habitatges ni usos industrials, s'haurà de preservar la vegetació existent i les visuals de Collbató des de l'A-2
- Parcel·les d'uns 15.000 m²

PPU2 (Passeig de Ronda i el Pujolet):

- Eliminar el vial nou projectat que connecta el Pujolet amb el Passeig de Ronda i estudiar la possibilitat de millorar el camí de l'Alzina Gran
- El sector queda reduït a una franja paral·lela al Passeig de Ronda destinada a aparcament de vehicles

PPU3 (La Massana):

- Recuperar tot l'àmbit del sector previst a l'actual PGOU amb una franja de protecció al límit amb el municipi del Bruc que es qualificarà de sistema general d'espais lliures. També s'acorda crear

una franja d'usos terciaris paral·lela a l'autovia A-2 que integri el Serra d'Or

PPU4 (EADA):

- Eliminar el pont que connecta el carrer Torrefarrera amb La Font del Còdol i preveure l'ampliació de l'actual pont de Can Dalmases
- Reduir el sector a només l'actual edifici d'EADA, que actualment s'edifica en sòl no urbanitzable forestal

PPU6 (Les Ginesteres):

- Reduir el sector a un terç i preveure l'ampliació del polígon industrial només en la banda de l'actual carrer Les Ginesteres
- Posteriorment, la sentència del TSJC, i ratificada pel TS, declara nul·la la reclassificació del sector del polígon industrial Les Ginesteres II (PPU6). El nou sector desapareix i torna a ser sòl no urbanitzable catalogat com a sòl d'especial protecció de la vinya pel Pla Territorial Metropolità de Barcelona

Propostes generals en sòl urbà:

- Eliminar les franges d'habitatges plurifamiliars a l'avinguda Centenari Amadeu Vives i al Passeig de Ronda i buscar noves tipologies d'habitatges més petits amb més bona integració en la trama urbana

- Crear un nou sector al carrer Bonavista per permetre edificar una planta baixa destinada a serveis terciaris on actualment hi ha els horts privats

- Estudiar la possibilitat de permetre habitatges bifamiliars o la divisió horitzontal als nuclis històrics de Collbató amb limitacions
- Admetre l'ús d'oficines en tot Collbató
- Estudiar una solució per als espais lliures de titularitat privada (Castell de Collbató i Jardins de La Parellada)

PROGRAMA DEL PLA DE PARTICIPACIÓ CIUTADANA I

La finalitat dels 2GES durant el Procés de Participació Ciutadana per la redacció del POUM és ajudar la població en l'elaboració de propostes que consideri necessàries per l'urbanisme de Collbató ens els propers 15 anys i que aquestes puguin ser incloses al POUM. Per aconseguir aquest objectiu cal tenir en compte dos fets:

- Aquestes propostes s'han de correspondre al tipus de poble que la ciutadania desitja per al seu municipi.
- Una part d'aquestes idees provenen d'una etapa anterior (del Pla de Participació Ciutadana de l'Avanç del POUM, realitzat els anys 2010-2011).

El pla participatiu actual comença en aquest punt. Per això s'ha fixat els següents objectius:

- Debatre col·lectivament aquestes propostes per millorar la seva formulació i concretar-les.
- Incorporar noves idees i propostes que puguin haver sorgit des d'aleshores.
- Considerar noves aportacions que previsiblement aniran apareixent durant les sessions i tallers d'aquest Pla de Participació.
- Preparar totes les idees i propostes amb l'objectiu que puguin ser incorporades per l'equip redactor del POUM.

PLA DE PARTICIPACIÓ CIUTADANA:

PRIMERA FASE [Maig - Juliol 2016]

- **Presentació de l'exposició:** xerrada informativa on s'explicarà l'objectiu del Pla de Participació, els seus objectius i com funcionarà.
- **Exposició:** exposició formada per set plafons que tracten de la participació ciutadana i la seva importància. Serveix per saber quin és el punt de partida d'aquest Pla de Participació i tot el treball que caldrà fer posteriorment.
- **Tallers participatius 1 i 2:** es duran a terme dos tallers participatius adreçats a tota la població interessada. En aquestes sessions es farà el comentari i avaluació dels projectes i propostes existents. Es preveu que cada taller consti de 3 parts:
 - a) una presentació general dels objectius de cada sessió
 - b) comentaris i deliberació per grups de treball afins de població
 - c) posada en comú entre tots els assistents dels temes, comentaris i conclusions de cada grup de treballAquests tallers es basaran en la informació exposada en aquesta exposició i també altra d'addicional.
- **Document de treball:** el 2GES elaborarà un document de treball amb els resultats dels dos tallers. Aquest document podrà ser consultat per tots els assistents a les sessions i tota la població que hi estigui interessada.
- **Bústies de suggeriments:** complementàriament, durant tota aquesta primera fase hi haurà 3 bústies de suggeriments en forma d'urnes en tres punts del municipi (l'Ajuntament, el Casal i la zona comercial). Les persones interessades podran introduir-hi les seves idees i propostes sobre el que pensen que s'hauria de contemplar en el POUM. També es pot enviar un correu electrònic a l'adreça pladeparticipaciocollbato@gmail.com.

PLA DE PARTICIPACIÓ ESCOLAR:

El procés de participació ciutadana també comptarà, de forma pionera a Catalunya, amb la participació dels nens i adolescents de Collbató. Aquest procés es fa amb la col·laboració de l'Institut de Collbató, on ja s'han començat a fer sessions participatives amb l'alumnat de quart d'ESO i amb les escoles Mansuet i La Salut, on es començarà a treballar a partir del primer trimestre del curs 2016-2017.

PRIMERA FASE [Maig 2016]

- **Tallers participatius 1 i 2:** aquests primers tallers participatius es duran a terme amb els estudiants de quart d'ESO de l'Institut de Collbató abans que marxin a cursar el Batxillerat o altres estudis fora del municipi.
- **Presentació pública:** resultats del procés participatiu de l'alumnat de quart d'ESO.
- **Document de treball:** el 2GES redactarà un document de treball amb el resultat del Pla de Participació amb els estudiants de quart d'ESO i el programa de desenvolupament del Pla de Participació per al període setembre - desembre de 2016 a les altres escoles del municipi i a la resta d'estudiants de l'Institut.

SEGONA FASE [Setembre - Desembre 2016]

- **Taller amb joves:** realització d'una sessió participativa amb els joves del municipi per tal d'informar-los sobre la importància de la participació i per recollir propostes i preocupacions d'aquest segment de la població.
- **Enquesta a les associacions i entitats de Collbató:** realització d'una enquesta al teixit associatiu del municipi sobre els temes centrals del POUM. Qui vulgui contestar l'enquesta a nivell particular també ho podrà fer, perquè l'enquesta estarà disponible dans la web de l'Ajuntament.
- **Visites de camp:** per tal de conèixer *in situ* les propostes i problemàtiques que es detallen a les enquestes, s'organitzaran dues visites de camp amb les associacions i les entitats municipals i tothom que vulgui a títol individual.
- **Tallers participatius 3 i 4:** es duran a terme dues sessions participatives sobre temes concrets sorgits dels resultats de les enquestes i les altres activitats d'aquesta fase amb l'objectiu de formular propostes concretes per al POUM.
- **Document de treball:** el 2GES elaborarà un document de treball amb els resultats de les enquestes i altres informacions rebudes mitjançant altres formats com la bústia de suggeriments. Aquest document es farà arribar a les associacions i entitats participants i es podrà consultar a la web de l'Ajuntament.

SEGONA FASE [Setembre - Desembre 2016]

- **Tallers de participació escolar:** realització de dues sessions participatives en cada un dels grups escolars seleccionats de l'Institut de Collbató, Escola La Salut i Escola Mansuet. Aquests tallers es duran a terme dins les aules de cada un dels centres educatius.
- **Presentació pública:** resultats del procés participatiu de l'alumnat dels diferents centres educatius del municipi.
- **Document de treball:** el 2GES redactarà un document de treball amb el resultat del Pla de Participació Escolar amb els estudiants de l'Institut de Collbató, Escola La Salut i Escola Mansuet. Aquest document constarà d'una memòria del procés participatiu i una sèrie de propostes per incloure en la redacció del POUM.

TERCERA FASE [Gener - Abril 2017]

- **Exposició:** presentació de l'exposició amb els resultats de tot el procés participatiu realitzat fins aleshores (sessions de treball participatives, enquestes, bústia de suggeriments...).
- **Sessions deliberatives:** sessions de treball deliberatives per treballar els preacords i matisos a tenir en compte durant la redacció del POUM. El nombre de sessions dependrà del ritme del procés participatiu.
- **Informe final:** el 2GES redactarà l'informe final on es detallarà la memòria del procés participatiu dut a terme durant els darrers mesos i destacarà les diferents propostes fetes per la ciutadania en relació amb la redacció final del POUM de Collbató.

¿ PER QUÈ LA PARTICIPACIÓ ESCOLAR? |

El procés de redacció del POUIM del municipi de Collbató comptarà amb la participació dels adolescents i els nens i nenes dels col·legis locals, que donaran la seva opinió sobre l'ordenació territorial del poble. Entenem que ells i elles són una part fonamental del municipi perquè també hi viuen, gaudeixen dels seus avantatges i en pateixen les dificultats, exactament igual que els adults.

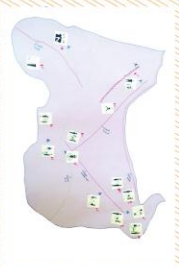
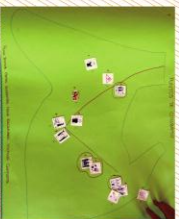
Voldríem que aquest exercici quedés en la seva memòria i que, quan siguin grans, recordessin que van ser importants per al seu poble, i així sentiran que hi pertanyen. També ens ajudarà a trencar estereotips sobre la poca serietat o valdesa de les seves idees. Efectivament, en altres experiències arreu del món s'ha demostrat que els infants són els qui conserven la mirada de bé comú, on prima la idea de benestar col·lectiu. Segons alguns autors els infants i els adolescents són per si mateixos subjectes socials, amb opinió i visió pròpies del seu entorn, als quals és necessari escoltar, ja sigui en temes de família, escolars o socials, com també urbans i territorials.

- perquè són actors del territori, encara que moltes vegades només siguin visits com el futur de la societat. I per aquest motiu es pensa que les seves necessitats són un assumpte de les escoles i les famílies.
- perquè formen part de la quotidianitat i les problemàtiques socials, polítiques, econòmiques i culturals, que també els afecten de manera directa o indirecta.
- perquè cal fomentar l'autoreconeixement com a subjectes de dret i amb poder transformador de l'entorn.
- perquè la seva participació constant i efectiva garanteix la construcció heterogènia i complexa del capital social que farà viable la sostenibilitat del desenvolupament local.
- perquè els adolescents (13-16 anys) són en una etapa del cicle vital diferent, on s'entenen els valors ètics i la identitat social.

La primera dificultat a l'hora de generar processos de participació social amb adolescents són les etiquetes o estigmes que se'ls han atribuït i que han acabat definint la seva identitat com a col·lectiu. Adicionalment, gràcies a les teories que equiparen desenvolupament i creixement, s'ha subestimada la seva capacitat per conèixer i reflexionar sobre el benestar tant en l'àmbit privat com públic.

Totes aquestes contradiccions i estigmatitzacions addicionals a les establertes culturalment per al gènere, posició socioeconòmica, relació de parella, orientació sexual, atractiu físic, etc., fan de l'adolescència una etapa molt complexa, ja que sovint se'ls titlla d'incomplets i, per tant, les seves opinions es tenen poc en compte.

En aquest projecte hem tingut l'oportunitat de començar la participació amb els estudiants d'aquestes edats i properament podrem oferir resultats d'aquesta experiència.



Resum de la experiència a l'Institut de Collbató

[maig-juny 2016]

ALUMNES QUE HI HAN PARTICIPAT
2 grups de 4t d'ESO
25 alumnes
cada grup

SESSIONS REALITZADES
3 sessions per grup



! CONCRETANT: TEMES O EIXOS DE REFLEXIÓ !

A continuació, es mostra una llista dels temes que caldria tenir en compte en el nou POU.

Els que semblen prou clars apareixen com a premisses i segueixen després els que s'haurien de pensar encara una mica més.

PREMISSES:

- Hi hauria d'haver un límit de creixement demogràfic al voltant dels 6.500 habitants d'aquí a 20 anys

- Aquest increment no hauria de repercutir en una ampliació de sòl urbà
- Caldria protegir de manera efectiva i concreta els espais naturals i rurals
- Protegir el patrimoni històric i arquitectònic

Temes sobre els quals caldria pensar més:

- Concretar les àrees que haurien d'augmentar la densitat i com caldria fer-ho
- Definir les àrees on es permetran edificis amb funcions mixtes (residencials + comerç i serveis). Hi ha 3 hipòtesis:

- a) Requalificar un eix amb funcions mixtes a l'avinguda del Centenari
- b) Delimitar un espai concret entre l'exemple i el centre històric
- c) Les opcions a) i b) alhora

- Definir els espais i els tipus d'activitats econòmiques que es podrien ubicar en determinades franges entre l'autovia i els espais urbans

- Reduir el desenvolupament industrial al polígon industrial actual

- Modificar la qualificació urbanística de Can Dalmau 2

- Qualificar els terrenys de Les Ginesteres II com a sòl agrícola de protecció de la vinya

- Definir fórmules, característiques i localitzacions de l'habitatge social

- Abordar el problema de la inundabilitat al nucli urbà

- Definir les intervencions a les rieres al seu pas pel nucli urbà. Hi ha 4 opcions:

- a) Totes soterrades en un circuit diferenciat d'aigües de pluja

- b) Protegir les rieres com a espais naturals que caldria preservar

- c) Protegir fins a l'autovia i, provisionalment, canalitzar en un circuit diferenciat el tram sota la NII

- Poden haver-hi tractaments diferents segons les rieres

- Ampliar el patrimoni històric amb el catàleg de localitzacions arqueològiques

- Concretar les fórmules de protecció de l'espai agrícola

- Definir una xarxa bàsica de mobilitat del nucli urbà, diferenciant els eixos de mobilitat ràpida, lenta i restringida a vianants i bicicletes

- Concretar els eixos i espais de mobilitat sostenible (a peu i en bicicleta)

- Repensar els espais públics i d'espais verds en funció de la sostenibilitat sociològica (persones d'edat i altres diferències) i ambiental (els espais públics reforcen l'articulació de Colibató amb el medi ambient)

- Introduir millores urbanes i d'equipaments al barri de Can Dalmau

- Facilitar la mobilitat entre els dos sectors urbans del municipi (a banda i banda de l'autovia)

- Reforçar el paper de masies i construccions populars com a elements estructurants del paisatge rural

- Definir les franges de protecció de les urbanitzacions enfront del perill d'incendis

- Establir criteris per aprovar o millorar ordenances d'edificació relacionades amb els criteris d'edificabilitat sostenible

- Aprovar un nou Pla Especial de Can Guineu

...i altres qüestions que aniran apareixent.

El 9 i 21 de juny hi ha programats dos tallers de participació oberts a tothom, on es començaran a tractar aquests temes.

L'equip que ha preparat aquesta exposició i està conduint aquest procés de participació està format per:

Ma Àngels Alló

Martina Bertazzini

Abel Carreiro

Natalia Fallo

Silvia Mateu

Grup de recerca de la Universitat de Barcelona
en Ecologia Social i Planejament Participatiu



UNIVERSITAT DE
BARCELONA

Aquest espai està disponible per inscriure les idees i les propostes de tothom qui vulgui, utilitzant els post-it que hi ha disponibles a la Biblioteca. També es poden fer aportacions en la bústia que hi ha al costat.

Annex IV: Enquestes sobre propostes i premisses.

	PROPOSTES GENERALS	ACORD TOTAL	BASTANT ACORD	DUBTES	DESACORD
1	Limitar el creixement demogràfic fins els 6.500 habitants d'aquí a 20 anys	X			
2	Aquest increment demogràfic no hauria de repercutir en una ampliació de sòl urbà	X			
3	Protegir de manera efectiva i concreta els espais naturals i rurals	X			
4	Protegir el patrimoni històric i arquitectònic	X			
	PROPOSTES TEMÀTIQUES URBANES				
5	Concretar les àrees que haurien d'augmentar la densitat i definir com caldria fer-ho	X			
6	Definir les àrees on es permetran edificis amb funcions mixtes (residencials + comerç i serveis)	X			
7	Definir espais i activitats en determinades franges entre l'autovia i els espais urbans	X			
8	Reduir el desenvolupament industrial al polígon industrial actual	X			
9	Reduir el potencial edificable de Can Dalmaes 2	X			
10	Qualificar els terrenys de Les Ginesteres II com a sòl agrícola de protecció de la vinya	X			
11	Definir fórmules, característiques i localitzacions de l'habitatge social	X			
12	Abordar el problema de la inundabilitat al nucli urbà	X			
13	Ampliar el patrimoni històric amb el catàleg de localitzacions arqueològiques	X			
14	Concretar les fórmules de protecció de l'espai agrícola	X			
15	Definir la xarxa bàsica de mobilitat del nucli urbà	X			
16	Concretar els eixos i espais de mobilitat sostenible (a peu i en bicicleta)	X			
17	Introduir millores urbanes i d'equipaments al barri de Can Dalmaes	X			
18	Millorar la mobilitat entre els dos sectors urbans del municipi (a banda i banda de l'autovia)	X			
19	Reforçar el paper de masies i construccions populars com a elements estructurants del paisatge rural	X			
20	Definir les franges de protecció de les urbanitzacions enfront del perill d'incendis	X			
21	Establir criteris per a les ordenances d'edificació relacionades amb els criteris d'edificabilitat sostenible	X			
22	Aprovar un nou Pla Especial de Can Guineu	X			
	PROPOSTES PER ALS ELEMENTS NATURALS URBANS				
23	Repensar els espais públics i d'espais verds en funció de la sostenibilitat sociològica i ambiental	X			
24	Establir un circuit diferenciat per a l'aigua de pluja	X			
25	Preservar les rieres com a espais naturals que travessen els barris	X			
26	Protegir fins a l'autovia i, provisionalment, canalitzar en un circuit diferenciat el tram sota la N11	X			
27	Estudiar el tractament de les rieres cas per cas	X			

NOM JOSEP ANTON SERRA SURA - CASC ANTIC -



	PROPOSTES GENERALS	A	B	C	D
		ACORD TOTAL	BASTANT ACORD	DUBTES	DESACORD
1	Limitar el creixement demogràfic fins els 6.500 habitants d'aquí a 20 anys				
2	Aquest increment demogràfic no hauria de repercutir en una ampliació de sòl urbà	X	X		
3	Protegir de manera efectiva i concreta els espais naturals i rurals	X			
4	Protegir el patrimoni històric i arquitectònic	X			
	PROPOSTES TEMÀTIQUES URBANES				
5	Concretar les àrees que haurien d'augmentar la densitat i definir com caldria fer-ho		X		
6	Definir les àrees on es permetran edificis amb funcions mixtes (residencials + comerç i serveis)	X			
7	Definir espais i activitats en determinades franges entre l'autovia i els espais urbans		X		
8	Reduir el desenvolupament industrial al polígon industrial actual			X	
9	Reduir el potencial edificable de Can Dalmases 2	X			
10	Qualificar els terrenys de Les Ginesteres II com a sòl agrícola de protecció de la vinya			X	
11	Definir fórmules, característiques i localitzacions de l'habitatge social		X		
12	Abordar el problema de la inundabilitat al nucli urbà	X			
13	Ampliar el patrimoni històric amb el catàleg de localitzacions arqueològiques	X			
14	Concretar les fórmules de protecció de l'espai agrícola	X			
15	Definir la xarxa bàsica de mobilitat del nucli urbà	X			
16	Concretar els eixos i espais de mobilitat sostenible (a peu i en bicicleta)			X	
17	Introduir millores urbanes i d'equipaments al barri de Can Dalmases			X	
18	Millorar la mobilitat entre els dos sectors urbans del municipi (a banda i banda de l'autovia)	X			
19	Reforçar el paper de masies i construccions populars com a elements estructurants del paisatge rural		X		
20	Definir les franges de protecció de les urbanitzacions enfront del perill d'incendis	X			
21	Establir criteris per a les ordenances d'edificació relacionades amb els criteris d'edificabilitat sostenible		X		
22	Aprovar un nou Pla Especial de Can Guineu	3			
	PROPOSTES PER ALS ELEMENTS NATURALS URBANS				
23	Repensar els espais públics i d'espais verds en funció de la sostenibilitat sociològica i ambiental		X		
24	Establir un circuit diferenciat per a l'aigua de pluja		X		
25	Preservar les rieres com a espais naturals que travessen els barris		X		
26	Protegir fins a l'autovia i, provisionalment, canalitzar en un circuit diferenciat el tram sota la NII		X		
27	Estudiar el tractament de les rieres cas per cas		X		
	NOM <i>Melcior Els Clots</i>				

TALLER N° 1 DEL PROGRAMA DE PARTICIPACIÓ DEL POUM DE COLLBATÓ. 9 – JUNY – 2016

PROPOSTES GENERALS		ACORD TOTAL	BASTANT ACORD	DUBTES	DESACORD
1	Limitar el creixement demogràfic fins els 6.500 habitants d'aquí a 20 anys	X			
2	Aquest increment demogràfic no hauria de repercutir en una ampliació de sòl urbà	X			
3	Protegir de manera efectiva i concreta els espais naturals i rurals	X			
4	Protegir el patrimoni històric i arquitectònic	X			
PROPOSTES TEMÀTIQUES URBANES					
5	Concretar les àrees que haurien d'augmentar la densitat i definir com caldria fer-ho	X			
6	Definir les àrees on es permetran edificis amb funcions mixtes (residencials + comerç i serveis)	X			
7	Definir espais i activitats en determinades franges entre l'autovia i els espais urbans	X	X		
8	Reduir el desenvolupament industrial al polígon industrial actual		X		
9	Reduir el potencial edificable de Can Dalmases 2	X			
10	Qualificar els terrenys de Les Ginesteres II com a sòl agrícola de protecció de la vinya		X		
11	Definir fórmules, característiques i localitzacions de l'habitatge social		X		
12	Abordar el problema de la inundabilitat al nucli urbà	X			
13	Ampliar el patrimoni històric amb el catàleg de localitzacions arqueològiques		X		
14	Concretar les fórmules de protecció de l'espai agrícola		X		
15	Definir la xarxa bàsica de mobilitat del nucli urbà	X			
16	Concretar els eixos i espais de mobilitat sostenible (a peu i en bicicleta)	X			
17	Introduir millores urbanes i d'equipaments al barri de Can Dalmases	X			
18	Millorar la mobilitat entre els dos sectors urbans del municipi (a banda i banda de l'autovia)	X			
19	Reforçar el paper de masies i construccions populars com a elements estructurants del paisatge rural		X		
20	Definir les franges de protecció de les urbanitzacions enfront del perill d'incendis	X			
21	Establir criteris per a les ordenances d'edificació relacionades amb els criteris d'edificabilitat sostenible		X		
22	Aprovar un nou Pla Especial de Can Guineu		X		
PROPOSTES PER ALS ELEMENTS NATURALS URBANS					
23	Repensar els espais públics i d'espais verds en funció de la sostenibilitat sociològica i ambiental	X			
24	Establir un circuit diferenciat per a l'aigua de pluja	X			
25	Preservar les rieres com a espais naturals que travessen els barris	X			
26	Protegir fins a l'autovia i, provisionalment, canalitzar en un circuit diferenciat el tram sota la NII	X			
27	Estudiar el tractament de les rieres cas per cas	X			
NOM		ALBERTO MUÑOZ CAN DALMASES			

	PROPOSTES GENERALS	ACORD TOTAL	BASTANT ACORD	DUBTES	DESACORD
1	Limitar el creixement demogràfic fins els 6.500 habitants d'aquí a 20 anys				
2	Aquest increment demogràfic no hauria de repercutir en una ampliació de sòl urbà		X		
3	Protegir de manera efectiva i concreta els espais naturals i rurals		X		
4	Protegir el patrimoni històric i arquitectònic	X			
	PROPOSTES TEMÀTIQUES URBANES				
5	Concretar les àrees que haurien d'augmentar la densitat i definir com caldria fer-ho			X	
6	Definir les àrees on es permetran edificis amb funcions mixtes (residencials + comerç i serveis)		X	X	
7	Definir espais i activitats en determinades franges entre l'autovia i els espais urbans			X	
8	Reduir el desenvolupament industrial al polígon industrial actual			X	
9	Reduir el potencial edificable de Can Dalmases 2			X	
10	Qualificar els terrenys de Les Ginesteres II com a sòl agrícola de protecció de la vinya		X		
11	Definir fórmules, característiques i localitzacions de l'habitatge social		X	X	
12	Abordar el problema de la inundabilitat al nucli urbà		X		
13	Ampliar el patrimoni històric amb el catàleg de localitzacions arqueològiques		X		
14	Concretar les fórmules de protecció de l'espai agrícola		X		
15	Definir la xarxa bàsica de mobilitat del nucli urbà		X		
16	Concretar els eixos i espais de mobilitat sostenible (a peu i en bicicleta)		X	X	
17	Introduir millores urbanes i d'equipaments al barri de Can Dalmases		X		
18	Millorar la mobilitat entre els dos sectors urbans del municipi (a banda i banda de l'autovia)		X		
19	Reforçar el paper de masies i construccions populars com a elements estructurants del paisatge rural		X		
20	Definir les franges de protecció de les urbanitzacions enfront del perill d'incendis	X			
21	Establir criteris per a les ordenances d'edificació relacionades amb els criteris d'edificabilitat sostenible			X	
22	Aprovar un nou Pla Especial de Can Guineu			X	
	PROPOSTES PER ALS ELEMENTS NATURALS URBANS				
23	Repensar els espais públics i d'espais verds en funció de la sostenibilitat sociològica i ambiental		X		
24	Establir un circuit diferenciat per a l'aigua de pluja		X		
25	Preservar les rieres com a espais naturals que travessen els barris		X		
26	Protegir fins a l'autovia i, provisionalment, canalitzar en un circuit diferenciat el tram sota la NII		X		
27	Estudiar el tractament de les rieres cas per cas		X		
NOM	<i>Ramon Prunera i Plot Urb. Gane del Misse</i>				

Ramon Prunera i Plot Urb. Gane del Misse



PROPOSTES GENERALS		ACORD TOTAL	BASTANT ACORD	DUBTES	DESACORD
1	Limitar el creixement demogràfic fins els 6.500 habitants d'aquí a 20 anys	X			
2	Aquest increment demogràfic no hauria de repercutir en una ampliació de sòl urba	X			
3	Protegir de manera efectiva i concreta els espais naturals i rurals	X			
4	Protegir el patrimoni històric i arquitectònic	X			
PROPOSTES TEMÀTIQUES URBANES					
5	Concretar les àrees que haurien d'augmentar la densitat i definir com caldria fer-ho		X		
6	Definir les àrees on es permetran edificis amb funcions mixtes (residencials + comerç i serveis)	X			
7	Definir espais i activitats en determinades franges entre l'autovia i els espais urbans	X			
8	Reduir el desenvolupament industrial al polígon industrial actual	X			
9	Reduir el potencial edificable de Can Dalmaes 2	X			
10	Qualificar els terrenys de Les Ginesteres II com a sòl agrícola de protecció de la vinya	X			
11	Definir fórmules, característiques i localitzacions de l'habitatge social	X			
12	Abordar el problema de la inundabilitat al nucli urbà	X			
13	Ampliar el patrimoni històric amb el catàleg de localitzacions arqueològiques		X		
14	Concretar les fórmules de protecció de l'espai agrícola	X			
15	Definir la xarxa bàsica de mobilitat del nucli urbà		X		
16	Concretar els eixos i espais de mobilitat sostenible (a peu i en bicicleta)		X		
17	Introduir millores urbanes i d'equipaments al barri de Can Dalmaes		X	X	
18	Millorar la mobilitat entre els dos sectors urbans del municipi (a banda i banda de l'autovia)			X	
19	Reforçar el paper de masies i construccions populars com a elements estructurants del paisatge rural			X	
20	Definir les franges de protecció de les urbanitzacions enfront del perill d'incendis			X	
21	Establir criteris per a les ordenances d'edificació relacionades amb els criteris d'edificabilitat sostenible	X	X	X	
22	Aprovar un nou Pla Especial de Can Guineu				
PROPOSTES PER ALS ELEMENTS NATURALS URBANS					
23	Repensar els espais públics i d'espais verds en funció de la sostenibilitat sociològica i ambiental		X		
24	Establir un circuit diferenciat per a l'aigua de pluja	X			
25	Preservar les rieres com a espais naturals que travessen els barris	X			
26	Protegir fins a l'autovia i, provisionalment, canalitzar en un circuit diferenciat el tram sota la NII			X	
27	Estudiar el tractament de les rieres cas per cas		X		
NOM	<i>Guillem Pineda-Siver</i>				

FONT DEL GDBL



UNIVERSITAT DE BARCELONA
 Facultat de Geografia i Història
 Departament de Geografia Humana

	PROPOSTES GENERALS	ACORD TOTAL	BASTANT ACORD	DUBTES	DESACORD
1	Limitar el creixement demogràfic fins els 6.500 habitants d'aquí a 20 anys	X			
2	Aquest increment demogràfic no hauria de repercutir en una ampliació de sòl urbà	X			
3	Protegir de manera efectiva i concreta els espais naturals i rurals	X			
4	Protegir el patrimoni històric i arquitectònic	X			
	PROPOSTES TEMÀTIQUES URBANES				
5	Concretar les àrees que haurien d'augmentar la densitat i definir com caldria fer-ho	X			
6	Definir les àrees on es permetran edificis amb funcions mixtes (residencials + comerç i serveis)	X			
7	Definir espais i activitats en determinades franges entre l'autovia i els espais urbans	X			
8	Reduir el desenvolupament industrial al polígon industrial actual	X			
9	Reduir el potencial edificable de Can Dalmaes 2	X			
10	Qualificar els terrenys de Les Ginesteres II com a sòl agrícola de protecció de la vinya	X			
11	Definir fórmules, característiques i localitzacions de l'habitatge social	X			
12	Abordar el problema de la inundabilitat al nucli urbà	X			
13	Ampliar el patrimoni històric amb el catàleg de localitzacions arqueològiques	X			
14	Concretar les fórmules de protecció de l'espai agrícola	X			
15	Definir la xarxa bàsica de mobilitat del nucli urbà	X			
16	Concretar els eixos i espais de mobilitat sostenible (a peu i en bicicleta)	X			
17	Introduir millores urbanes i d'equipaments al barri de Can Dalmaes	X			
18	Millorar la mobilitat entre els dos sectors urbans del municipi (a banda i banda de l'autovia)	X			
19	Reforçar el paper de masies i construccions populars com a elements estructurants del paisatge rural	X			
20	Definir les franges de protecció de les urbanitzacions enfront del perill d'incendis	X			
21	Establir criteris per a les ordenances d'edificació relacionades amb els criteris d'edificabilitat sostenible	X			
22	Aprovar un nou Pla Especial de Can Guineu	X			
	PROPOSTES PER ALS ELEMENTS NATURALS URBANS				
23	Repensar els espais públics i d'espais verds en funció de la sostenibilitat sociològica i ambiental	X			
24	Establir un circuit diferenciat per a l'aigua de pluja	X			
25	Preservar les rieres com a espais naturals que travessen els barris	X			
26	Protegir fins a l'autovia i, provisionalment, canalitzar en un circuit diferenciat el tram sota la NII	X			
27	Estudiar el tractament de les rieres cas per cas	X			
	NOM				

TALLER N° 1 DEL PROGRAMA DE PARTICIPACIÓ DEL POU DE COLLBATÓ. 9 - JUNY - 2016

El Pujolet -

Maria Jube -



UNIVERSITAT DE VALÈNCIA



Facultat de Geografia i Història
Departament de Geografia



PROPOSTES GENERALS		ACORD TOTAL	BASTANT ACORD	DUBTES	DESACORD
1	Limitar el creixement demogràfic fins els 6.500 habitants d'aquí a 20 anys			X	
2	Aquest increment demogràfic no hauria de repercutir en una ampliació de sòl urbà		X		
3	Protegir de manera efectiva i concreta els espais naturals i rurals	X			
4	Protegir el patrimoni històric i arquitectònic	X			
PROPOSTES TEMÀTIQUES URBANES					
5	Concretar les àrees que haurien d'augmentar la densitat i definir com caldria fer-ho	X			
6	Definir les àrees on es permetran edificis amb funcions mixtes (residencials + comerç i serveis)	X			
7	Definir espais i activitats en determinades franges entre l'autovia i els espais urbans	X			
8	Reduir el desenvolupament industrial al polígon industrial actual			X	
9	Reduir el potencial edificable de Can Dalmases 2		X		
10	Qualificar els terrenys de Les Ginesteres II com a sòl agrícola de protecció de la vinya		X		
11	Definir fórmules, característiques i localitzacions de l'habitatge social	X			
12	Abordar el problema de la inundabilitat al nucli urbà	X			
13	Ampliar el patrimoni històric amb el catàleg de localitzacions arqueològiques	X			
14	Concretar les fórmules de protecció de l'espai agrícola	X			
15	Definir la xarxa bàsica de mobilitat del nucli urbà	X			
16	Concretar els eixos i espais de mobilitat sostenible (a peu i en bicicleta)	X			
17	Introduir millores urbanes i d'equipaments al barri de Can Dalmases	X	X		
18	Millorar la mobilitat entre els dos sectors urbans del municipi (a banda i banda de l'autovia)	X	X		
19	Reforçar el paper de masies i construccions populars com a elements estructurants del paisatge rural	X	X		
20	Definir les franges de protecció de les urbanitzacions enfront del perill d'incendis	X			
21	Establir criteris per a les ordenances d'edificació relacionades amb els criteris d'edificabilitat sostenible	X			
22	Aprovar un nou Pla Especial de Can Guineu			X	
PROPOSTES PER ALS ELEMENTS NATURALS URBANS					
23	Repensar els espais públics i d'espais verds en funció de la sostenibilitat sociològica i ambiental		X		
24	Establir un circuit diferenciat per a l'aigua de pluja	X			
25	Preservar les rieres com a espais naturals que travessen els barris			X	
26	Protegir fins a l'autovia i, provisionalment, canalitzar en un circuit diferenciat el tram sota la NII	X	X		
27	Estudiar el tractament de les rieres cas per cas	X	X		
NOM					

TALLER Nº 1 DEL PROGRAMA DE PARTICIPACIÓ DEL POU DE COLLBATÓ. 9 – JUNY – 2016

RAMON GNER
CASC ANTIC

	PROPOSTES GENERALS	ACORD TOTAL	BASTANT ACORD	DUBTES	DESACORD
1	Limitar el creixement demogràfic fins els 6.500 habitants d'aquí a 20 anys			X	
2	Aquest increment demogràfic no hauria de repercutir en una ampliació de sòl urbà			X	
3	Protegir de manera efectiva i concreta els espais naturals i rurals	X			
4	Protegir el patrimoni històric i arquitectònic	X			
	PROPOSTES TEMÀTIQUES URBANES				
5	Concretar les àrees que haurien d'augmentar la densitat i definir com caldria fer-ho	X			
6	Definir les àrees on es permetran edificis amb funcions mixtes (residencials + comerç i serveis)			X	
7	Definir espais i activitats en determinades franges entre l'autovia i els espais urbans	X			
8	Reduir el desenvolupament industrial al polígon industrial actual		X		
9	Reduir el potencial edificable de Can Dalmases 2		X		
10	Qualificar els terrenys de Les Ginesteres II com a sòl agrícola de protecció de la vinya		X		
11	Definir fórmules, característiques i localitzacions de l'habitatge social		X		
12	Abordar el problema de la inundabilitat al nucli urbà	X			
13	Ampliar el patrimoni històric amb el catàleg de localitzacions arqueològiques	X			
14	Concretar les fórmules de protecció de l'espai agrícola		X		
15	Definir la xarxa bàsica de mobilitat del nucli urbà	X			
16	Concretar els eixos i espais de mobilitat sostenible (a peu i en bicicleta)	X			
17	Introduir millores urbanes i d'equipaments al barri de Can Dalmases	X			
18	Millorar la mobilitat entre els dos sectors urbans del municipi (a banda i banda de l'autovia)	X			
19	Reforçar el paper de masies i construccions populars com a elements estructurants del paisatge rural		X		
20	Definir les franges de protecció de les urbanitzacions enfront del perill d'incendis	X			
21	Establir criteris per a les ordenances d'edificació relacionades amb els criteris d'edificabilitat sostenible		X		
22	Aprovar un nou Pla Especial de Can Guineu			X	
	PROPOSTES PER ALS ELEMENTS NATURALS URBANS				
23	Repensar els espais públics i d'espais verds en funció de la sostenibilitat sociològica i ambiental		X		
24	Establir un circuit diferenciat per a l'aigua de pluja			X	
25	Preservar les rieres com a espais naturals que travessen els barris			X	
26	Protegir fins a l'autovia i, provisionalment, canalitzar en un circuit diferenciat el tram sota la NII		X		
27	Estudiar el tractament de les rieres cas per cas		X		
	NOM				

TALLER N° 1 DEL PROGRAMA DE PARTICIPACIÓ DEL POU DE COLLBATÓ. 9 - JUNY - 2016

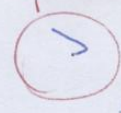
Una Ruic - CENTRE - POSE



	PROPOSTES GENERALS	ACORD TOTAL	BASTANT ACORD	DUBTES	DESACORD
1	Limitar el creixement demogràfic fins els 6.500 habitants d'aquí a 20 anys	X			
2	Aquest increment demogràfic no hauria de repercutir en una ampliació de sòl urbà	X			
3	Protegir de manera efectiva i concreta els espais naturals i rurals	X			
4	Protegir el patrimoni històric i arquitectònic	X			
	PROPOSTES TEMÀTIQUES URBANES				
5	Concretar les àrees que haurien d'augmentar la densitat i definir com caldria fer-ho	X			
6	Definir les àrees on es permetran edificis amb funcions mixtes (residencials + comerç i serveis)	X			
7	Definir espais i activitats en determinades franges entre l'autovia i els espais urbans	X			
8	Reduir el desenvolupament industrial al polígon industrial actual	X			
9	Reduir el potencial edificable de Can Dalmases 2	X			
10	Qualificar els terrenys de Les Gimesteres II com a sòl agrícola de protecció de la vinya	X			
11	Definir fórmules, característiques i localitzacions de l'habitatge social	X			
12	Abordar el problema de la inundabilitat al nucli urbà	X			
13	Ampliar el patrimoni històric amb el catàleg de localitzacions arqueològiques	X			
14	Concretar les fórmules de protecció de l'espai agrícola	X			
15	Definir la xarxa bàsica de mobilitat del nucli urbà	X			
16	Concretar els eixos i espais de mobilitat sostenible (a peu i en bicicleta)	X			
17	Introduir millores urbanes i d'equipaments al barri de Can Dalmases	X			
18	Millorar la mobilitat entre els dos sectors urbans del municipi (a banda i banda de l'autovia)	X			
19	Reforçar el paper de masies i construccions populars com a elements estructurants del paisatge rural	X			
20	Definir les franges de protecció de les urbanitzacions enfront del perill d'incendis	X			
21	Establir criteris per a les ordenances d'edificació relacionades amb els criteris d'edificabilitat sostenible	X			
22	Aprovar un nou Pla Especial de Can Guineu	X			
	PROPOSTES PER ALS ELEMENTS NATURALS URBANS				
23	Repensar els espais públics i d'espais verds en funció de la sostenibilitat sociològica i ambiental	X			
24	Establir un circuit diferenciat per a l'aigua de pluja	X			
25	Preservar les rieres com a espais naturals que travessen els barris	X			
26	Protegir fins a l'autovia i, provisionalment, canalitzar en un circuit diferenciat el tram sota la NII	X			
27	Estudiar el tractament de les rieres cas per cas	X			
NOM	<i>Eulàlia Selles Carrer Antic</i>				



UNIVERSITAT DE BARCELONA



Facultat de Geografia i Història
Departament de Geografia Humana

TALLER N° 1 DEL PROGRAMA DE PARTICIPACIÓ DEL POU M DE COLLBATÓ. 9 – JUNY – 2016

PROPOSTES GENERALS		ACORD TOTAL	BASTANT ACORD	DUBTES	DESACORD
1	Limitar el creixement demogràfic fins els 6.500 habitants d'aquí a 20 anys	X			
2	Aquest increment demogràfic no hauria de repercutir en una ampliació de sòl urbà	X			
3	Protegir de manera efectiva i concreta els espais naturals i rurals	X			
4	Protegir el patrimoni històric i arquitectònic	X			
PROPOSTES TEMÀTIQUES URBANES					
5	Concretar les àrees que haurien d'augmentar la densitat i definir com caldria fer-ho		X		
6	Definir les àrees on es permetran edificis amb funcions mixtes (residencials + comerç i serveis)		X		
7	Definir espais i activitats en determinades franges entre l'autovia i els espais urbans		X		
8	Reduir el desenvolupament industrial al polígon industrial actual		X	X	
9	Reduir el potencial edificable de Can Dalmases 2		X		
10	Qualificar els terrenys de Les Gimesteres II com a sòl agrícola de protecció de la vinya		X		
11	Definir fórmules, característiques i localitzacions de l'habitatge social	X			
12	Abordar el problema de la inundabilitat al nucli urbà	X			
13	Ampliar el patrimoni històric amb el catàleg de localitzacions arqueològiques		X		
14	Concretar les fórmules de protecció de l'espai agrícola		X		
15	Definir la xarxa bàsica de mobilitat del nucli urbà	X			
16	Concretar els eixos i espais de mobilitat sostenible (a peu i en bicicleta)	X			
17	Introduir millores urbanes i d'equipaments al barri de Can Dalmases	X			
18	Millorar la mobilitat entre els dos sectors urbans del municipi (a banda i banda de l'autovia)	X			
19	Reforçar el paper de masies i construccions populars com a elements estructurants del paisatge rural	X			
20	Definir les franges de protecció de les urbanitzacions enfront del perill d'incendis	X			
21	Establir criteris per a les ordenances d'edificació relacionades amb els criteris d'edificabilitat sostenible		X		
22	Aprovar un nou Pla Especial de Can Guineu		X		
PROPOSTES PER ALS ELEMENTS NATURALS URBANS					
23	Repensar els espais públics i d'espais verds en funció de la sostenibilitat sociològica i ambiental		X		
24	Establir un circuit diferenciat per a l'aigua de pluja	X			
25	Preservar les rieres com a espais naturals que travessen els barris	X			
26	Protegir fins a l'autovia i, provisionalment, canalitzar en un circuit diferenciat el tram sota la NII	X			
27	Estudiar el tractament de les rieres cas per cas		X		
NOM		Dada G. Molera / Boss del M.XX			

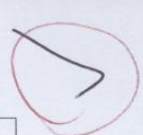
TALLER N° 1 DEL PROGRAMA DE PARTICIPACIÓ DEL POU DE COLLBATÓ. 9 – JUNY – 2016

	PROPOSTES GENERALS	ACORD TOTAL	BASTANT ACORD	DUBTES	DESACORD
1	Limitar el creixement demogràfic fins els 6.500 habitants d'aquí a 20 anys	X			
2	Aquest increment demogràfic no hauria de repercutir en una ampliació de sòl urbà	X	X		
3	Protegir de manera efectiva i concreta els espais naturals i rurals	X			
4	Protegir el patrimoni històric i arquitectònic	X			
PROPOSTES TEMÀTIQUES URBANES					
5	Concretar les àrees que haurien d'augmentar la densitat i definir com caldria fer-ho	X			
6	Definir les àrees on es permetran edificis amb funcions mixtes (residencials + comerç i serveis)	X	X		
7	Definir espais i activitats en determinades franges entre l'autovia i els espais urbans	X		X	
8	Reduir el desenvolupament industrial al polígon industrial actual	X			
9	Reduir el potencial edificable de Can Dalmases 2	X			
10	Qualificar els terrenys de Les Ginesteres II com a sòl agrícola de protecció de la vinya	X			
11	Definir fórmules, característiques i localitzacions de l'habitatge social	X			
12	Abordar el problema de la inundabilitat al nucli urbà	X			
13	Ampliar el patrimoni històric amb el catàleg de localitzacions arqueològiques	X	X		
14	Concretar les fórmules de protecció de l'espai agrícola	X			
15	Definir la xarxa bàsica de mobilitat del nucli urbà	X			
16	Concretar els eixos i espais de mobilitat sostenible (a peu i en bicicleta)	X			
17	Introduir millores urbanes i d'equipaments al barri de Can Dalmases	X	X		
18	Millorar la mobilitat entre els dos sectors urbans del municipi (a banda i banda de l'autovia)	X			
19	Reforçar el paper de masies i construccions populars com a elements estructurants del paisatge rural	X			
20	Definir les franges de protecció de les urbanitzacions enfront del perill d'incendis	X			
21	Establir criteris per a les ordenances d'edificació relacionades amb els criteris d'edificabilitat sostenible		X		
22	Aprovar un nou Pla Especial de Can Guineu			X	
PROPOSTES PER ALS ELEMENTS NATURALS URBANS					
23	Repensar els espais públics i d'espais verds en funció de la sostenibilitat sociològica i ambiental		X		
24	Establir un circuit diferenciat per a l'aigua de pluja	X			
25	Preservar les rieres com a espais naturals que travessen els barris	X			
26	Protegir fins a l'autovia i, provisionalment, canalitzar en un circuit diferenciat el tram sota la NII	X			
27	Estudiar el tractament de les rieres cas per cas	X			
NOM HELENA TERASSENS Bosc del Tússe					

PROPOSTES GENERALS		ACORD TOTAL	BASTANT ACORD	DUBTES	DESACORD
1	Limitar el creixement demogràfic fins els 6.500 habitants d'aquí a 20 anys	X			
2	Aquest increment demogràfic no hauria de repercutir en una ampliació de sòl urbà	X			
3	Protegir de manera efectiva i concreta els espais naturals i rurals	X			
4	Protegir el patrimoni històric i arquitectònic	X			
PROPOSTES TEMÀTIQUES URBANES					
5	Concretar les àrees que haurien d'augmentar la densitat i definir com caldria fer-ho	X			
6	Definir les àrees on es permetran edificis amb funcions mixtes (residencials + comerç i serveis)	X			
7	Definir espais i activitats en determinades franges entre l'autovia i els espais urbans				X
8	Reduir el desenvolupament industrial al polígon industrial actual				X
9	Reduir el potencial edificable de Can Dalmases 2				X
10	Qualificar els terrenys de Les Ginesteres II com a sòl agrícola de protecció de la vinya				
11	Definir fórmules, característiques i localitzacions de l'habitatge social	X			
12	Abordar el problema de la inundabilitat al nucli urbà	X			
13	Ampliar el patrimoni històric amb el catàleg de localitzacions arqueològiques	X			
14	Concretar les fórmules de protecció de l'espai agrícola	X			
15	Definir la xarxa bàsica de mobilitat del nucli urbà	X			
16	Concretar els eixos i espais de mobilitat sostenible (a peu i en bicicleta)	X			
17	Introduir millores urbanes i d'equipaments al barri de Can Dalmases	X			
18	Millorar la mobilitat entre els dos sectors urbans del municipi (a banda i banda de l'autovia)	X			
19	Reforçar el paper de masies i construccions populars com a elements estructurants del paisatge rural	X			
20	Definir les franges de protecció de les urbanitzacions enfront del perill d'incendis	X			
21	Establir criteris per a les ordenances d'edificació relacionades amb els criteris d'edificabilitat sostenible	X			
22	Aprovar un nou Pla Especial de Can Guineu	X			
PROPOSTES PER ALS ELEMENTS NATURALS URBANS					
23	Repensar els espais públics i d'espais verds en funció de la sostenibilitat sociològica i ambiental	X			
24	Establir un circuit diferenciat per a l'aigua de pluja	X			
25	Preservar les rieres com a espais naturals que travessen els barris	X			
26	Protegir fins a l'autovia i, provisionalment, canalitzar en un circuit diferenciat el tram sota la NII	X			
27	Estudiar el tractament de les rieres cas per cas	X			
NOM <i>Jose Ramirez - TORT DEL CODOL</i>					

TALLER Nº 1 DEL PROGRAMA DE PARTICIPACIÓ DEL POU DE COLLBATÓ. 9 – JUNY – 2016

PROPOSTES GENERALS		ACORD TOTAL	BASTANT ACORD	DUBTES	DESACORD
1	Limitar el creixement demogràfic fins els 6.500 habitants d'aquí a 20 anys	X			
2	Aquest increment demogràfic no hauria de repercutir en una ampliació de sòl urbà	X			
3	Protegir de manera efectiva i concreta els espais naturals i rurals	X			
4	Protegir el patrimoni històric i arquitectònic	X			
PROPOSTES TEMÀTIQUES URBANES					
5	Concretar les àrees que haurien d'augmentar la densitat i definir com caldria fer-ho	X			
6	Definir les àrees on es permetran edificis amb funcions mixtes (residencials + comerç i serveis)	X			
7	Definir espais i activitats en determinades franges entre l'autovia i els espais urbans	X			X
8	Reduir el desenvolupament industrial al polígon industrial actual				X
9	Reduir el potencial edificable de Can Dalmases 2				X
10	Qualificar els terrenys de Les Ginesteres II com a sòl agrícola de protecció de la vinya	X			
11	Definir fórmules, característiques i localitzacions de l'habitatge social	X			
12	Abordar el problema de la inundabilitat al nucli urbà	X			
13	Ampliar el patrimoni històric amb el catàleg de localitzacions arqueològiques	X			
14	Concretar les fórmules de protecció de l'espai agrícola	X			
15	Definir la xarxa bàsica de mobilitat del nucli urbà	X			
16	Concretar els eixos i espais de mobilitat sostenible (a peu i en bicicleta)	X			
17	Introduir millores urbanes i d'equipaments al barri de Can Dalmases	X		X	
18	Millorar la mobilitat entre els dos sectors urbans del municipi (a banda i banda de l'autovia)	X			
19	Reforçar el paper de masies i construccions populars com a elements estructurants del paisatge rural	X			
20	Definir les franges de protecció de les urbanitzacions enfront del perill d'incendis	X			
21	Establir criteris per a les ordenances d'edificació relacionades amb els criteris d'edificabilitat sostenible	X			
22	Aprovar un nou Pla Especial de Can Guineu			X	
PROPOSTES PER ALS ELEMENTS NATURALS URBANS					
23	Repensar els espais públics i d'espais verds en funció de la sostenibilitat sociològica i ambiental	X			
24	Establir un circuit diferenciat per a l'aigua de pluja	X			
25	Preservar les rieres com a espais naturals que travessen els barris	X			
26	Protegir fins a l'autovia i, provisionalment, canalitzar en un circuit diferenciat el tram sota la NII	X			
27	Estudiar el tractament de les rieres cas per cas	X			
NOM	<i>Anna Teresa Rodríguez Fint del Colob</i>				



PROPOSTES GENERALS		ACORD TOTAL	BASTANT ACORD	DUBTES	DESACORD
1	Limitar el creixement demogràfic fins els 6.500 habitants d'aquí a 20 anys	X			
2	Aquest increment demogràfic no hauria de repercutir en una ampliació de sòl urbà	X	X		
3	Protegir de manera efectiva i concreta els espais naturals i rurals	X			
4	Protegir el patrimoni històric i arquitectònic				
PROPOSTES TEMÀTIQUES URBANES					
5	Concretar les àrees que haurien d'augmentar la densitat i definir com caldria fer-ho	X			
6	Definir les àrees on es permetran edificis amb funcions mixtes (residencials + comerç i serveis)	X			
7	Definir espais i activitats en determinades franges entre l'autovia i els espais urbans	X	X		
8	Reduir el desenvolupament industrial al polígon industrial actual	X			
9	Reduir el potencial edificable de Can Dalmaes 2		X		
10	Qualificar els terrenys de Les Ginesteres II com a sòl agrícola de protecció de la vinya		X		
11	Definir fórmules, característiques i localitzacions de l'habitatge social	X			
12	Abordar el problema de la inundabilitat al nucli urbà	X			
13	Ampliar el patrimoni històric amb el catàleg de localitzacions arqueològiques	X			
14	Concretar les fórmules de protecció de l'espai agrícola		X		
15	Definir la xarxa bàsica de mobilitat del nucli urbà	X			
16	Concretar els eixos i espais de mobilitat sostenible (a peu i en bicicleta)		X		
17	Introduir millores urbanes i d'equipaments al barri de Can Dalmaes	X			
18	Millorar la mobilitat entre els dos sectors urbans del municipi (a banda i banda de l'autovia)	X			
19	Reforçar el paper de masies i construccions populars com a elements estructurants del paisatge rural	X			
20	Definir les franges de protecció de les urbanitzacions enfront del perill d'incendis	X			
21	Establir criteris per a les ordenances d'edificació relacionades amb els criteris d'edificabilitat sostenible		X		
22	Aprovar un nou Pla Especial de Can Guineu		X		
PROPOSTES PER ALS ELEMENTS NATURALS URBANS					
23	Repensar els espais públics i d'espais verds en funció de la sostenibilitat sociològica i ambiental		X		
24	Establir un circuit diferenciat per a l'aigua de pluja		X		
25	Preservar les rieres com a espais naturals que travessen els barris	X			
26	Protegir fins a l'autovia i, provisionalment, canalitzar en un circuit diferenciat el tram sota la NII		X		
27	Estudiar el tractament de les rieres cas per cas	X			
NOM		<i>Joan Carles Benavent Dabene - Casc Amútic -</i>			

PROPOSTES GENERALS		ACORD TOTAL	BASTANT ACORD	DUBTES	DESACORD
1	Limitar el creixement demogràfic fins els 6.500 habitants d'aquí a 20 anys	X			
2	Aquest increment demogràfic no hauria de repercutir en una ampliació de sòl urbà	X			
3	Protegir de manera efectiva i concreta els espais naturals i rurals	X			
4	Protegir el patrimoni històric i arquitectònic	X			
PROPOSTES TEMÀTIQUES URBANES					
5	Concretar les àrees que haurien d'augmentar la densitat i definir com caldria fer-ho	X			
6	Definir les àrees on es permetran edificis amb funcions mixtes (residencials + comerç i serveis)	X			
7	Definir espais i activitats en determinades franges entre l'autovia i els espais urbans	X			
8	Reduir el desenvolupament industrial al polígon industrial actual	X			
9	Reduir el potencial edificable de Can Dalmases 2	X			
10	Qualificar els terrenys de Les Ginesteres II com a sòl agrícola de protecció de la vinya	X			
11	Definir fórmules, característiques i localitzacions de l'habitatge social	X			
12	Abordar el problema de la inundabilitat al nucli urbà	X			
13	Ampliar el patrimoni històric amb el catàleg de localitzacions arqueològiques	X			
14	Concretar les fórmules de protecció de l'espai agrícola	X			
15	Definir la xarxa bàsica de mobilitat del nucli urbà	X			
16	Concretar els eixos i espais de mobilitat sostenible (a peu i en bicicleta)	X			
17	Introduir millores urbanes i d'equipaments al barri de Can Dalmases	X			
18	Millorar la mobilitat entre els dos sectors urbans del municipi (la banda i banda de l'autovia)	X			
19	Reforçar el paper de masies i construccions populars com a elements estructurants del paisatge rural	X			
20	Definir les franges de protecció de les urbanitzacions enfront del perill d'incendis	X			
21	Establir criteris per a les ordenances d'edificació relacionades amb els criteris d'edificabilitat sostenible	X			
22	Aprovar un nou Pla Especial de Can Guineu	X			
PROPOSTES PER ALS ELEMENTS NATURALS URBANES					
23	Repensar els espais públics i d'espais verds en funció de la sostenibilitat sociològica i ambiental	X			
24	Establir un circuit diferenciat per a l'aigua de pluja	X			
25	Preservar les rieres com a espais naturals que travessen els barris	X			
26	Protegir fins a l'autovia I, provisionalment, canalitzar en un circuit diferenciat el tram sota la NII	X			
27	Estudiar el tractament de les rieres cas per cas	X			
NOM	<i>JOHN PALOMERAS i AITZELBAHON</i>				

loc urbà

POBLE

	PROPOSTES GENERALS	ACORD TOTAL	BASTANT ACORD	DUBTES	DESACORD
1	Limitar el creixement demogràfic fins els 6.500 habitants d'aquí a 20 anys	X			
2	Aquest increment demogràfic no hauria de repercutir en una ampliació de sòl urbà		X		
3	Protegir de manera efectiva i concreta els espais naturals i rurals	X			
4	Protegir el patrimoni històric i arquitectònic	X			
	PROPOSTES TEMÀTIQUES URBANES				
5	Concretar les àrees que haurien d'augmentar la densitat i definir com caldria fer-ho	X			
6	Definir les àrees on es permetran edificis amb funcions mixtes (residencials + comerç i serveis)	X			
7	Definir espais i activitats en determinades franges entre l'autovia i els espais urbans	X			
8	Reduir el desenvolupament industrial al polígon industrial actual	X			
9	Reduir el potencial edificable de Can Dalmazes 2	X			
10	Qualificar els terrenys de Les Ginesteres II com a sòl agrícola de protecció de la vinya	X			
11	Definir fórmules, característiques i localitzacions de l'habitatge social	X			
12	Abordar el problema de la inundabilitat al nucli urbà	X			
13	Ampliar el patrimoni històric amb el catàleg de localitzacions arqueològiques	X			
14	Concretar les fórmules de protecció de l'espai agrícola	X			
15	Definir la xarxa bàsica de mobilitat del nucli urbà	X			
16	Concretar els eixos i espais de mobilitat sostenible (a peu i en bicicleta)	X			
17	Introduir millores urbanes i d'equipaments al barri de Can Dalmazes	X			
18	Millorar la mobilitat entre els dos sectors urbans del municipi (a banda i banda de l'autovia)	X			
19	Reforçar el paper de masies i construccions populars com a elements estructurants del paisatge rural	X			
20	Definir les franges de protecció de les urbanitzacions enfront del perill d'incendis	X			
21	Establir criteris per a les ordenances d'edificació relacionades amb els criteris d'edificabilitat sostenible		X		
22	Aprovar un nou Pla Especial de Can Guineu		X		
	PROPOSTES PER ALS ELEMENTS NATURALS URBANS				
23	Repensar els espais públics i d'espais verds en funció de la sostenibilitat sociològica i ambiental	X			
24	Establir un circuit diferenciatiu per a l'aigua de pluja	X			
25	Preservar les rieres com a espais naturals que travessen els barris	X			
26	Protegir fins a l'autovia i, provisionalment, canalitzar en un circuit diferenciatiu el tram sota la NII	X			
27	Estudiar el tractament de les rieres cas per cas	X			
NOM	<i>Residencials Riuig - Carrer antic</i>				

TALLER Nº 1 DEL PROGRAMA DE PARTICIPACIÓ DEL POU DE COLLBATÓ. 9 – JUNY – 2016



Facultat de Geografia i Història
Departament de Geografia

V

	ACORD TOTAL	BASTANT ACORD	DUBTES	DESACORD
PROPOSTES GENERALS				
1				
2	X	X	X	
3	X			
4	X			
PROPOSTES TEMÀTIQUES URBANES				
5	X	X		
6	X	X		
7	X	X		
8	X	X		
9	X	X		
10	X	X		
11	X	X		
12	X	X		
13	X	X		
14	X	X		
15	X	X		
16	X	X		
17	X	X		
18	X	X		
19	X	X		
20	X	X		
21	X	X		
22	X	X		
PROPOSTES PER ALS ELEMENTS NATURALS URBANS				
23	X	X		
24	X	X	X	
25	X	X		
26	X	X		
27	X	X		
NOM	VIZING OLLE (PLA DEL CASTELL)			

El Pla Atrial
propagar per
els 6.500

deconec

✓



E F
Dibe total

	A	B	C	D
	ACORD TOTAL	BASTANT ACORD	DUBTES	DESACORD
PROPOSTES GENERALS				
1				
2	X		X	X
3	X			
4		X		
PROPOSTES TEMÀTIQUES URBANES				
5		X		
6	X			
7		X		
8				X
9				X
10				X
11	X			
12		X		
13		X		
14		X		
15		X		
16		X		
17		X	X	
18		X		
19		X		
20		X		
21		X		
22		X		
PROPOSTES PER ALS ELEMENTS NATURALS URBANS				
23			X	
24			X	
25		X		
26			X	
27	X			
NOM	SALVADOR WALIS CUELO.			

F - Codo



TALLER N° 1 DEL PROGRAMA DE PARTICIPACIÓ DEL POU DE COLLABATÓ. 9 - JUNY - 2016

Facultat de Geografia i Història
Departament de Geografia Humana

Annex V: Comentaris als Mapes de Síntesi



PER A LES PROPOSTES PRINCIPALS MARQUEN
SI O NO

notes que s'ajunten per fer un mapa de notes

Ahí hi ha economia sempre es pot fer

No el poble!

Si hi ha cançons i un altre

Notes que

NOM I BARRI DE RESIDENCIA

amb no cançons

No cançons

no cançons



COMENTARIS PER A PROPOSTES QUE MEREIXIN EL TEU INTERÉS
(AMPLIACIÓ DE CONTINGUTS, ENFOCAMENT DIFERENT I, SI CAL, EXPLICACIÓ DE PER QUÈ DEL DESACORD)

1) Si hi ha interès. De fet hi ha molts sobreesbuds, però per sobreabundant és en homes de tot el poble. A les famílies no es preveu molt un lloc de treball.

2) Si hi ha interès per ser venut, s'ha de veure la zona. Molt pagat i el veïnatge pot ser venut.

3) Si hi ha interès per la zona. Les zones d'habitatge cal mirar-les a través de zones que s'ha de veure que s'ha de veure.

4) Si hi ha interès per camps. Fer grans zones d'habitatge no ha de ser la única manera.

5) Si hi ha interès per fer-ho bé. C

6) Si hi ha interès per tipologies. Al Poble Nou, es deus. Totes les zones del Pla del Castell i zones del Fort o Amphibio del Fort del Mica.

EXPLICA BREUMENT ALTRES PROPOSTES QUE CONSIDERES NECESSÀRIES EN LLOCS CONCRETES. ASSENYALA EN EL MAPA AQUESTES PROPOSTES

6) Si hi ha Fort del Castell i zones del Fort o Amphibio del Fort del Mica. No està comunicada l'urbanització.

Caj i Man.

* Aproximada zona del camí de la mar i març (per caps de la mar i març)
de altres no han d'estar. Així la penja, així fins a la penja, així fins a la penja
+ envassats.

Annex : Comentaris al mapa de síntesi

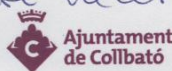
APORTACIONS PERSONALS AL POU M DE COLLBATÓ 2016-2017

- Quines millores urbanístiques creus que necessita Collbató?

- Espai lliure per escriure les propostes o idees que tinguis

Que que, degut a l'actual situació social, es pogués permetre a unes famílies grans poder fer-ne dues, una a una planta, i l'altra a l'altra planta per tal de poder compartir amb un fill, o familiar petit però no compartir-ho tot. La població grans també necessita solucions de futur.

franc



Grup de recerca de la Universitat de Barcelona en Ecologia Social i Planejament Participatiu

APORTACIONS PERSONALS AL POU M DE COLLBATÓ 2016-2017

- Quines millores urbanístiques creus que necessita Collbató?

Millorar els accessos al veïus col·lectius al bon pœu. Heu fet un mal disseny, no pot ser pe pu entrar a l'ona l'opreu de passar per tot el Bon pœu.

- Espai lliure per escriure les propostes o idees que tinguis

Tornar a fer l'ovinyuda de doble sentit, permetent l'accés al veïnatge de les nostres del bon pœu



Grup de recerca de la Universitat de Barcelona en Ecologia Social i Planejament Participatiu

APORTACIONS PERSONALS AL POUM DE COLLBATÓ 2016-2017

- Quines millores urbanístiques creus que necessita Collbató?

- Respecte absolut a l'entorn natural i els espais verds del municipi

- Espai lliure per escriure les propostes o idees que tinguis

- Manteniment de la zona de protecció entre el passeig Llonganies i l'autoria A-2, amb prohibició d'edificació.
- No requalificació del carrer Bonarista - Manteniment del hoste com a element patrimonial i zona verda privada.



Grup de recerca de la Universitat de Barcelona en Ecologia Social i Planejament Participatiu

APORTACIONS PERSONALS AL POUM DE COLLBATÓ 2016-2017

- Quines millores urbanístiques creus que necessita Collbató?

- NUEVA REGULACIÓN DE TRAFICO EN ALGUNAS CALLES

- Espai lliure per escriure les propostes o idees que tinguis

- CARRER SARADELL QUE SEA DE UNA SOLA DIRECCION Y QUE LOS APARCAMIENTOS SEAN POR QUINCENAS EN UN LADO U OTRO DE LA CALLE

- NO ESTARIA MAL POWER TAMBIEN ALGUNAS BANDAS SONORAS.



Grup de recerca de la Universitat de Barcelona en Ecologia Social i Planejament Participatiu

APORTACIONS PERSONALS AL POUIM DE COLLBATÓ 2016-2017

- Quines millores urbanístiques creus que necessita Collbató?

POSIBILIDAD DE QUE LAS CONSTRUCCIONES SECUNDARIAS
LINDANTES CON FINCAS ADJUNTAS SEAN LEGALIZADAS

- Espai lliure per escriure les propostes o idees que tinguis

O QUE SE VUELVA A PERMITIR LA CONSTRUCCION DE
DICHAS CONSTRUCCIONES SECUNDARIAS SIEMPRE QUE
NO OCASIONEN MOLESTIAS A TERCEROS



Grup de recerca de la Universitat de Barcelona
en Ecologia Social i Planejament Participatiu

APORTACIONS PERSONALS AL POUIM DE COLLBATÓ 2016-2017

- Quines millores urbanístiques creus que necessita Collbató?

Senyalització de prohibit deixar les femtes
dels animals en la via pública

- Espai lliure per escriure les propostes o idees que tinguis

Senyalitzacions verticals de femtes ~~(X)~~ i la
mueta corresponent a sota.
Un exemple de com fer-ho ho trobem
a Martorell.



Grup de recerca de la Universitat de Barcelona
en Ecologia Social i Planejament Participatiu

APORTACIONS PERSONALS AL POU M DE COLLBATÓ 2016-2017

- Quines millores urbanístiques creus que necessita Collbató?

0

- Espai lliure per escriure les propostes o idees que tinguis

Que es torni a incorporar en el ple general, l'edificació d'edificis annexes, tipus garatges en la zona 3. Actualment no hi són, ~~per~~ no havent un motiu aparent.



Grup de recerca de la Universitat de Barcelona en Ecologia Social i Planejament Participatiu

APORTACIONS PERSONALS AL POU M DE COLLBATÓ 2016-2017

- Quines millores urbanístiques creus que necessita Collbató?

Tallar les herbes de les parcel·les y barres

- Espai lliure per escriure les propostes o idees que tinguis

Pode tenir finestres de color gris fosc.



Grup de recerca de la Universitat de Barcelona en Ecologia Social i Planejament Participatiu

APORTACIONS PERSONALS AL POUM DE COLLBATÓ 2016-2017

- Quines millores urbanístiques creus que necessita Collbató?

Continuar a cerca salida puente direccion
cam Dalmase

- Espai lliure per escriure les propostes o idees que tinguis



Grup de recerca de la Universitat de Barcelona
en Ecologia Social i Planejament Participatiu

APORTACIONS PERSONALS AL POUM DE COLLBATÓ 2016-2017

- Quines millores urbanístiques creus que necessita Collbató?

L'ASFALTAMENT DEL CARRER AMADEU VIVES !!
FA VERGONYA QUE TOTES LES ENTRADES
AL POBLE SIGUIN PENOSÉS

- Espai lliure per escriure les propostes o idees que tinguis



Grup de recerca de la Universitat de Barcelona
en Ecologia Social i Planejament Participatiu

APORTACIONS PERSONALS AL POUM DE COLLBATÓ 2016-2017

- Quines millores urbanístiques creus que necessita Collbató?

- Espai lliure per escriure les propostes o idees que tinguis

A Collbató existeixen cases que són anteriors a les condicions estètiques actuals, per el que és una contradicció en l'hora de fer una ampliació de l'habitatge, que l'ampliació contingui uns materials d'acabat diferents a l'habitatge existent.

Com per exemple una coberta de pissarra o fusteries de color blanc. Demanariem que s'acceptin excepcions en aquests casos concrets.



Grup de recerca de la Universitat de Barcelona
en Ecologia Social i Planejament Participatiu

APORTACIONS PERSONALS AL POUM DE COLLBATÓ 2016-2017

- Quines millores urbanístiques creus que necessita Collbató?

Creo que necessita millorar la ubicació de les parades de la Hispano Igualadina, la de l'Avinguda del Milkenau. Amadeu Vives, davant del bar Collbató entorpecer molt el tràfic.

- Espai lliure per escriure les propostes o idees que tinguis

També crec una zona esportiva amb un pavelló cobert.



Grup de recerca de la Universitat de Barcelona
en Ecologia Social i Planejament Participatiu

APORTACIONS PERSONALS AL POU M DE COLLBATÓ 2016-2017

- Quines millores urbanístiques creus que necessita Collbató?

Més punts de recollida de brossa selectiva a la zona del Castell - bou Pneu.

En veius d'oubai jaudi i rodalies heu de caminar MOLT

- Espai lliure per escriure les propostes o idees que tinguis per poder recollir.

da casó feure molta brossa i utilitja els contenidors dels veius per recollir la brossa.

Estau sempre molt pres i ademés pleus de vidres per terra.



Grup de recerca de la Universitat de Barcelona en Ecologia Social i Planejament Participatiu

APORTACIONS PERSONALS AL POU M DE COLLBATÓ 2016-2017

- Quines millores urbanístiques creus que necessita Collbató?

Seguient de la neteja en la zona colindent al Bou Pneu.

- Espai lliure per escriure les propostes o idees que tinguis

En hau parlat un suprament molt gran, això feure uns inconvenients i una brossa per abans no es feueren.

A casa (Antoni jaudi n: 3), en eutra molta brossa (punts de beuziera de plastic, tickets de compra...) i el caner esta MOLT brut.



Grup de recerca de la Universitat de Barcelona en Ecologia Social i Planejament Participatiu

Fase II

Annex VII : Llista de les respostes a les enquestes (15 -XII - 2016)

Pregunta 1: Aspectes positius a potenciar amb el POUM

- Mantenir el municipi i l'entorn tant a nivell natural com humà
- Entorn natural (muntanya rural) + urbà (nucli històric)
- Entorn Natural
- Entorn natural
- Potenciar l'entorn natural
- Qualitat ambiental
- Ajudar en la conservació i la creació de nous camins rurals o vies verdes.
- Paisatgisme
- Ampliar els espais verds i ajudar per la seva conservació.
- Zones verdes que cal millorar, conservar i habilitar-les per fer-ne un ús més amable
- L'entorn i el paratge natural de la muntanya
- Espais verds, conservació i protecció
- Espais verds, conservació i protecció
- La muntanya de Montserrat com a vincle d'identitat
- La muntanya de Montserrat com a vincle d'identitat
- Baixa densitat urbana
- Habitatges unifamiliars (no pisos en alçada).
- Que no augmenti la població del municipi desmesuradament, i que el poble segueixi sent això, un poble.
- Patrimoni històric i arquitectura tradicional
- Patrimoni cultural
- Cal potenciar el Patrimoni
- Els accessos entre ambdós costats de l'autovia s'han de millorar en enllumenat, neteja i habilitar un millor accés per a vianants amb més comoditat i seguretat viària per a transitari.
- Espais de socialització
- Fomentar les comunicacions entre urbanitzacions i poble.
- Aprofitament de l'autovia per millorar comunicacions
- Aprofitament de l'autovia per millorar comunicacions
- Ampliació urgent del pont que comunica Can Dalmases I i II
- Vetllar per la mobilitat segura de vianants i minusvàlids per les voreres i cruïlles de tot el poble
- Segon accés de comunicació a Can Dalmases II
- Mejoras en el transporte público y sobre todo sus paradas y horarios
- Mobilitat, entre els diferents nuclis del poble
- Turístic
- El fet de tenir llocs interessants per incrementar el turisme
- Fer pioner el municipi en allò que sigui possible
- Activitat agrària
- Potenciar i fomentar el mercat municipal i realitzar activitats per a nens els diumenges.
- L'orgue de l'Església com a referent per difondre la música
- Atenció al patrimoni del poble incloent el cultural en que s'incorpora l'orgue i el tot musical del poble: un vincle especial amb l'instrument de l'orgue
- Crear una zona comercial
- Millorar qualitat de vida
- Caràcter residencial i turístic
- Mitjans per aglutinar una població dispersa
- Enfortir els vincles entre els habitants que pateixen per l'estructura dispersa del poble
- Mejorar las instalaciones deportivas y proporcionar sombras a dichas instalaciones ya que en temporada de calor resulta imposible realizar alguna actividad
- Descentralizar las actividades por barrios, para generar más participación
- No més creixement
- Molí d'oli

Pregunta 2: Aspectes preocupants a corregir amb el POUM

- Malmetre el medi natural
 - Contaminació acústica
 - Barreres de so a l'autovia i asfalt antisonor en tot el tram del municipi
 - Barreres de so a l'autovia i asfalt antisonor en tot el tram del municipi
 - Millora del aire degut a la circulació de la autovia.
 - Augment Demogràfic
 - Tendència a l'expansió dels nuclis urbans i a un urbanisme difús
 - Perill de *metropolització* suburbial (zones industrials logístiques, grans infraestructures viàries, centres comercials, etc...) del municipi
 - Concentració de serveis en unes zones determinades oblidant-ne d'altres
 - Tenir cura de que els solars privats estiguin amb la corresponent tanca, desbrossats i nets.
 - Dispersió urbana
 - Habitatge assequible i locals comercials
 - L'escassetat d'espais de socialització
 - La minsa participació ciutadana en els actes col·lectius
 - Fomentar la participació ciutadana en els actes públics
 - El manteniment dels esdeveniments que ara es fan
 - Falta d'estructures de consolidació urbana: locals comercials, habitatge assequible...
 - Les barreres arquitectòniques
 - Comunicacions de tot el poble .
 - Mantenir i adequar els carrers del municipi.
 - Mobilitat, transport públic
 - Millorar el transport públic
 - Transporte interior nulo. Hay gente que necesita desplazarse por el pueblo y tiene que depender de otros. El ir al médico o simplemente a la compra resulta un suplicio para ellos. Etc etc etc.
 - Tots els que tinguin a veure amb la seguretat de les persones que hi vivim, franges de protecció, velocitat vehicles, seguretat, contaminació incendis.
 - La senyalització per millorar viabilitat i accessos.
 - Senyalització vial
 - Accessibilitat bona per a vianants amb mobilitat reduïda en tot el municipi.
 - Zones de passeig adaptades per a tothom, ampliació de les zones de voreres i que facilitin l'accés per a discapacitats, cotxes de nadons, etc
 - Zones de passeig adaptades per a tothom, ampliació de les zones de voreres i que facilitin l'accés per a discapacitats, cotxes de nadons, etc
 - Arrels i vegetació que espatllen l'asfalt en zones urbanitzades
 - Arrels i vegetació que espatllen l'asfalt
 - Autovia
 - Accés directe a Can Dalmasas II
 - La incomunicació que aïlla Collbató dels pobles veïns
 - Fomentar les activitats esportives i millorar les instal·lacions, en especial les del Club Atletisme, perquè aquestes cauen a trossos.
 - Millorar els equipaments; clavagueram, qualitat dels carrers i voreres, manteniment de l'espai públic
 - Promoure la instal·lació de mes comerç i un banc.
 - Econòmic
 - Manca de molí comercial, si no tens cotxe NO pots comprar
 - Mobilitat
-
- Conviure amb una autovia que creua el municipi
 - Equipaments Clavagueram
 - La limpieza de las calles es escasa y mala, al menos en nuestro barrio
 - Patrimoni i arquitectura tradicional
 - Zonas verdes protegidas

Pregunta 3.1: Penseu que l'urbanisme de Collbató està pensat per a tota la població?**SI:0%****NO: 87.5%****Ns/Nc: 12.5%****Pregunta 3.2: Perquè l'urbanisme de Collbató no respon a les necessitats de tota la població?**

- L'urbanisme dispers i el dèficit de transport són negatius per a la gent gran
- Perquè no ofereix solucions que millorin desplaçaments, relacions, activitat comercial...
- Les voreres no estan preparades per gent amb mobilitat reduïda o con cadires de rodes, ni per cotxets de nadons .
- Voreres inexistents o massa estretes. Hi ha zones àmplies on no es pot passejar si no és per la calçada dels cotxes
- Voreres inexistents o massa estretes. Hi ha zones àmplies on no es pot passejar si no és per la calçada dels cotxes
- Forces voreres de Can Dalmases no contemplen les mesures reglamentaries per la circulació de persones ni de cadires de rodes, posant constantment en perill als veïns
- No, perquè hi ha massa distància entre les urbanitzacions i el centre del poble, escoles, etc... Hauria de tornar a existir el BUS urbà.
- Manca total d'un pla d'actuació per suprimir les barreres arquitectòniques
- Defectes de traçats dels carrers i deficiència de qualitat
- El tema d'accessibilitat és una assignatura pendents i deficitària en el municipi.
- Falta transport per la gent gran, per la seva mobilitat
- Les mancances urbanístiques dificulten la mobilitat
- Especialment la gent gran pateix per la manca de mitjans de transport públic
- No existeix centre de reunions, no hay transporte ni espacios públicos suficientes y gratuitos. Pocos comercios. Y sobre todo pocas ganas de participación
- No hi ha habitatge assequible per a joves ni prou equipaments juvenils.
- Falta habitatge assequible per joves i gent gran
- Manca d'espais de lleure ben equipats
- Perquè malgrat que els nens ja estan ben atesos, pels joves falten llocs d'esbarjo i per la gent gran i persones amb mobilitat reduïda falten mitjans de transport
- També hi ha mancances d'espai de lleure
- No hi ha equipaments per joves

Pregunta 4.1: És necessari un eix comercial?**Si: 81.25%****No: 6.25%****Ns/Nc: 12.5%****Pregunta 4.2 : Quines activitats us agradaria que hi hagués?**

- Comercials, socials, serveis
- Comerç al detall, oficines, restauració
- Zona comercial, d'oficines i d'equipaments socials, culturals i esportius
- Es podria construir una espècie de centre de comerç al descampat que es troba davant de la farmàcia i allà instal·lar petits comerços, inclòs una entitat bancària.
- Un centre per agrupar una població molt dispersa: poble i urbanitzacions. Botigues comercials. Una bolera?
- Per exemple: una bolera o similar
- Botigues, algun equipament que servís per aglutinar la població del poble, etc.
- Ha de ser un espai de trobada dels veïns i d'activitat
- Un gran Ateneu, que fos un hotel d'entitats, un lloc de trobada per joves, per veïns, per gent gran, i diversos equipaments, per poder desenvolupar diferents activitats
- Comercials, socials, serveis
- Centre comercial, despatxos i oficines, viver d'empreses d'emprenedors, etc
- Centre comercial, despatxos i oficines, viver d'empreses d'emprenedors, etc
- Ocio, servicios y comercios

Pregunta 4.3: On el situaríeu?

- La ubicació més lògica sembla l'avinguda del Centenari d'Amadeu Vives, via de la connexió del nucli històric amb les noves àrees residencials i centre geogràfic de la trama urbana del municipi
- Avda. Centenari davant de la piscina municipal
- A l'avinguda del centenari, el tram més proper al nucli del municipi
- A l'avinguda del centenari, el tram més proper al nucli del municipi
- A l'avinguda del centenari, el tram més proper al nucli del municipi
- Avinguda del Centenari, ubicat en el Centre del poble

Pregunta 4.4: Si heu respòs que no, expliqueu per què

-El que no ens sembla bé és concentrar l'activitat comercial en un sol lloc, com sembla la tendència actual

Pregunta 5.1: Accions del POUM per els espais verds urbans

- Espai per a portar el gos deixat anar, amb mesures de seguretat i control d'us exclusiu per als gossos censats al municipi.
- Espai per gaudir del Sol, vistes i la tranquil·litat de l'entorn
- Protegir els espais verds actuals, tot evitant-ne l'abandonament.
- Protegir espais verd actuals
- Evitar la requalificació de zones no urbanitzables en urbanitzables.
- No urbanitzar mes zones de les que ja hi ha
- Crear una xarxa d'espais verds que respongui les necessitats de la població.
- Potenciar la recuperació agrícola i forestal de terrenys rústics abandonats.
- Lugares de descanso y ocio para niños y adultos y sobre todo con mucha sombra y bancos
- Potenciar la recuperació agrícola
- Protecció, campanyes de sensibilització, equipaments de recollida de brossa, ampliació que connecti el nucli urbà amb les urbanitzacions
- Protecció, campanyes de sensibilització, equipaments de recollida de brossa, ampliació que connecti el nucli urbà amb les urbanitzacions
- Fomentar el seu bon us i promocionar-les amb activitats destinades a qualsevol tipus d'edats.
- Incorporació de mobiliari urbà, accessos senyalitzats i adaptats a la mobilitat reduïda.
- Alliberar restriccions a les activitats
- Protecció i manteniment dels actuals i suggerir-ne de nous
- Disposició papereres
- Especial manteniment i la neteja
- Accessos senyalitzats
- Les accions que el POUM proposi haurien de respondre a la pregunta: quin és el poble que es vol? cap on ha d'evolucionar?
- Donar ajuts econòmics al ajuntament , per poder actuar.

Pregunta 5.2: Perquè creieu que el POUM no hauria de fer accions en aquest tipus d'espais?

Cap resposta

Pregunta 5.3: Cal protegir les àrees vegetals naturals veïnes a les zones urbanes?**Si: 93.75%****No: 0%****Ns/Nc: 6.25%****Nom de els llocs que cal protegir?**

- Tot el municipi ha d'estar sota protecció, és molt fàcil perdre un dels valors més importants de Collbató
- Els boscos que hi ha entre el poble i les urbanitzacions, per exemple entre el poble i la fumada i en tota la perifèria urbana
 - Especialment la zona no urbanitzable delimitada per la carretera B-112, el carrer Llongànies, el carrer Àngel Guimerà i l'autovia A2
 - Serra de Can Dolcet, per damunt de Can Dalmases II.
 - Sector de la Massana , entre el restaurant Serra d'or i el Bosc del Misser.
 - Àrees de verd privat al centre i nucli històric de Collbató
- El bosquet que dona al P. Generalitat
- La Fumada , Les Illes , Can Dalmases , L'Olla, etc... les zones dels voltants del poble .
- Incorporació de mobiliari urbà, accessos senyalitzats i adaptats a la mobilitat reduïda.
- Mantenir-les desbrossades i netes i que es puguin utilitzar amb comoditat, il·luminades. En general totes.
- Tots els boscos que fan frontera amb el Bruc, la Vinya Nova, el Camí del cementiri o dels Morts, etc
- Tots els boscos que fan frontera amb el Bruc, la Vinya Nova, el Camí del cementiri o dels Morts, etc
- En general hi ha un gran abandonament d'aquests espais .
- Per exemple: Camí de L'Alzina, entorn Casal de Cultura, Can Dalmases, etc...
- Las zonas de riera y sus márgenes
 - Serra de Can Dolcet
 - Zona de la Torre del Telègraf
 - Zona del Castell
 - Zona Fornes de calç
 - Verds privats del nucli antic
 - Parc de les escoles, pont de la ronda dels clots

Pregunta 5.4: Cal recuperar horts urbans?**Si: 75%****No: 25%****Ns/Nc: 6.25%****Quins llocs serien els més adequats?**

- Allà on ja es plantava anys enrere. O en terrenys municipals mentre no s'utilitzin i sempre amb Agricultura ecològica.
- Recuperació i potenciar la zona agrícola de Les Ginesteres, en direcció als Masos, on hi ha pous d'aigua per el seu regadiu, i poder fer horts urbans
- Llocs adequats són, com els que ja n'hi ha, els espais dels habitatges no ocupats per la vivenda
- Manteniment i recuperació dels horts dels carrers Bonavista i Muntanya.
- Recuperació agrícola, com a servei públic, de l'espai de l'antic circuit d' automodelisme, al sector de la Massana.
- Zones perifèriques del poble.
- Aprofitar terrenys en desús
- Buscar un lloc a cada barri del municipi.
- En alguns llocs seria molt interessant fer hort urbà, d'altres caldria revitalitzar la comarca del Montserrat i els productes de proximitat, l'olivera, l'ametlla...
- En alguns llocs seria molt interessant fer hort urbà, d'altres caldria revitalitzar la comarca del Montserrat i els productes de proximitat, l'olivera, l'ametlla...
- Eixides de les >cares< del centre del poble

Explicació del NO:

Perquè encara que petit, gairebé tothom té un jardí on hi pot fet hort

Pregunta 6: Mesures necessàries per reduir l'impacte de l'autovia	
1.Pantalles acústiques	12
2.Pantalles acústiques vegetals	15
3.Adequar passos subterranis	14
4.Soterrar l'autovia al pas de l'àrea més poblada	5
5.Passos elevats bicicletes i vianants	5
Altres	<ul style="list-style-type: none"> -Pantalles acústiques transparents -A la 5 ha escrit "(no és factible!)" -A la 4 ha posat "impacte visual" -Soterrament total al municipi -Que no s'inundin els passos soterrats quan plou -Que no s'inundin els passos soterrats quan plou

Pregunta 7.1: Què hauria de planificar el POUM per tenir una xarxa de mobilitat sostenible?

- Seguretat vial
- Carrils Bici
- Posar més carrils de bicicleta i més passos de zebra
- Adequar les voreres per cadires de rodes i carrils bicis i de vianants.
- Protegir el carril bici existent, de la resta d'usuaris de la via, ja sigui amb pilones de plàstic o alguna cosa similar.
- Adequació de carrils bici, i ampliació del mateixos que hi ha actuals
- Carril bici adecuado
- Xarxa de carril bicicleta unint tots els barris
- Potenciar la circulació per eixos principals, i sortida del municipi i accés barris
- La comunicació entre Barrios
- Afavorir la mobilitat als vianants del Casc Antic i Pujolet reduint el pas de vehicles de motor i control de velocitat.
- Cal arreglar el carril bici existent en la Avinguda Centenari perquè és perillós els encreuaments .
- Xarxa de carrils bici, restricció de trànsit rodat al nucli antic i a determinades illes de cases del Pla del Castell i el Bosc del Misser, eixamplament i condicionament de voreres, eliminació de barreres arquitectòniques que limiten la mobilitat...
- Potenciar l'ús de les bicicletes però a la vegada controlar-ne l'abús per part de ciclistes incívics
- Limitar la velocitat dels cotxes en tot el municipi
- La sostenibilitat queda molt afectada els diumenges pel fet del mercat setmanal.
- Creiem que es un tema que s'hauria de repensar
- Posar més senyals de circulació per limitar velocitats i preferències del vianants .
- Limitar la velocitat dels vehicles i sancionar els infractors
- Malauradament, amb un control sancionador perquè els cotxes no sobrepassin el límit de velocitat permès, a pesar que hi ha guals per frenar els vehicles, el problema segueix sent l'excés de velocitat, sobretot a la Ronda o als laterals de l'autovia, on hi ha habitatges
- Malauradament, amb un control sancionador perquè els cotxes no sobrepassin el límit de velocitat permès, a pesar que hi ha guals per frenar els vehicles, el problema segueix sent l'excés de velocitat, sobretot a la Ronda o als laterals de l'autovia, on hi ha habitatges
- Parada bus sentit Igualada que dona al carrer Girona, els vianants no tenen vorera per a desplaçar-se.
- Transport públic llançadora al >passar< Igualadina
- Transporte público interior
- Retirar arbres voreres de Can Dalmases
- Ampliar pont Can Dalmases
- Zona vianant
- Afavorir la mobilitat dels vianants
- Crear una illa de vianants en el casc antic
- Restricció de la circulació al casc antic , només per veïns
- Eliminació de barreres arquitectòniques

Pregunta 8: Espais rurals i naturals

Pregunta 8.1: noms de llocs que el POUM hauria de dedicar especial atenció

- Bosc del Missé (no urbanitzat al 100%)
- Bosc del Missé, Zona Passeig de la Fumada, Can Dalmases.
- Bosc del Missé, Passeig de la Fumada, Can Dalmases i la Font del Còdol
- Zona no urbanitzable delimitada per la carretera B-112, el carrer Llongànies, el carrer Àngel Guimerà i l'autovia A2
- Bosc entre el poble i La Fumada
- Parque de Les Illes y La Fumada. El túnel de la Fumada. La unió de la Font del Còdol i el centre
- La Fumada, amb la connexió amb el centre del poble
- Entrades del poble, Llongànies, La Fumada, Avgda. Del Centenari
- Zones rurals i agrícoles dels Masos
- Protecció dels masos i el seu entorn
- Casc antic, Jardí Rogent, carena can Dalmases, parc i pre-parc Natural Montserrat
- Casc Antic
- Camins de pujada dels vianants des de Collbató al Monestir
- Entenem que el Parc Natural de Montserrat i la seva possible ampliació en el terme municipal de Collbató no és considerat en la redacció del POUM i, per tant, no ens hi pronunciem aquí.
- A totes les urbanitzacions i voltants del poble .
- De fet, totes les urbanitzacions del municipi
- De fet, totes les urbanitzacions del municipi

Pregunta 8.2 : Quines mesures proposeu pels espais de vinya i olivera

- Per l'olivera caldria fer un nou molí d'oli
- Per la vinya s'haurien d'incrementar els cultius
- Facilitant-ne l'explotació amb especial cura per el manteniment
- Recuperació de l'activitat agrícola i forestal, en el marc del Parc Rural del Montserrat, amb incentius com els contractes de custòdia, els bancs de terres, etc.
- Neteja, manteniment i explotació
- Incentivació econòmica
- Conservació de camins , millors accessos i ampliació de noves vies o camins per caminar .
- De protecció molt alta
- De protecció molt alta
- Visitas guiadas
- Incloure en el Parc Rural del Montserrat, i proposar una IGP, de la zona del Montserratí
- Deixar-los com estan
- Consolidar el Parc Natural

Pregunta 8.3: cal intervenció per millorar i protegir els camins?

Si	93.75%	No	6.25%
----	--------	----	-------

Pregunta 8.4 : Especifiqueu el nom d'aquests camins i doneu mesures a fer en ells

- Creació de "rutes saludables": itineraris senyalitzats per passejar per camins al voltant dels nuclis urbans, amb indicacions per al manteniment físic i la descoberta del patrimoni natural i històric.
- Conjunt de rutes per àrees pròximes als Masos, el Telègraf, la serra de Can Dolcet, la Massana, el Camí de la Vinya Nova, la Salut, els forns de calç, de Can Pigó a la Fumada, etc.
- "Camí Reial" o "Camí de les Voltes" o "Camí de les Bateriaes". És el camí més habitual per pujar des de Collbató al monestir. Comença a la porta de sortida al costat del cementiri vell. Passa per la "Taca Blanca", roca pintada amb els colors de la senyera. Per aquest camí han pujat Reis, Prínceps i Sants. A Collbató havia una confraria per pujar a cavall. Al museu de coses del poble es conserven albarans i factures d'aquests pelegrinatges
- "Camí de les Canaletes" o "Camí de l'Aigua". El feien peregrins del Camí de Santiago que feien una parada a Montserrat
- "Camí de Fregarí" Al començament d'aquest camí hi ha una drecera de difícil accés
- Conservació de noves vies y millora de tots les vies verdes , GR i camins rurals .
- Netejar, marcar camins, repoblació arbrat autòcton i plantes
- La creació de rutes senyalitzades, per el descobriment del patrimoni i entorn natural de Collbató.
- Àrees , Coves de Montserrat, Telègraf, Serra de Rubio-Forns de calç
- Tots els camins han de ser mantinguts i preparats per al pas de vehicles d'emergència. I si cal tancats als vehicles a >notar< amb excepcions
- Limitar encara més el trànsit de vehicles pels camí que va del poble a la Vinya nova. Fomentar encara més la pràctica de trekking pels camins i corriols de Collbató.
- Prohibició circulació vehicles motor
- Regulació accés Vinya nova
- Les pistes que passen pels boscos en la gran majoria de trams, no s'hauria de permetre la circulació de vehicles a motor. La pista principal ja permet el pas perquè els cotxes arribin al restaurant de la Vinya Nova. S'hauria d'indicar molt bé el camí perquè passen vehicles per arreu impossibilitant el pas de persones, bicicletes, cavalls, etc.
- Les pistes que passen pels boscos en la gran majoria de trams, no s'hauria de permetre la circulació de vehicles a motor. La pista principal ja permet el pas perquè els cotxes arribin al restaurant de la Vinya Nova. S'hauria d'indicar molt bé el camí perquè passen vehicles per arreu impossibilitant el pas de persones, bicicletes, cavalls, etc.
- Estudiar la incorporació de mobiliari urbà (bancs, papereres) i senyalització
- Separació dels carrils bici/ camins vianants
- En general más transitables y mejor señalizados

Pregunta 9.1: Com densificaríeu l'espai urbanitzable actual?

- Ocupació de solars buits, possibilitat de divisió horitzontal i vertical dels habitatges, possibilitat d'habitatges plurifamiliars de dimensions limitades.
- L'espai urbanitzable hauria de ser ocupat per habitatges unifamiliars
- Hi ha espais buits per a construir, promoure que es faci.
- Difícil, massa cases immenses en venda que no es venen perquè ningú vol aquest tipus d'habitatge, massa car i costos de mantenir
- Difícil, massa cases immenses en venda que no es venen perquè ningú vol aquest tipus d'habitatge, massa car i costos de mantenir
- Edificación vertical nueva en zonas ya urbanizadas y cerca de los servicios más necesarios. Ampliación de viviendas
- Construïnt noves vivendes
- Ocupació del solars buits, modificant, l'actual legislació, amb la planta bixa per incloure local comercial o despatxos
- Espais per habitatge per gent gran, i joves
- Al centre del poble.
- Actuacions puntuals repartides pel territori

- Estem en contra de la densificació
- Si densificar vol dir construir vivenda plurifamiliar, no estem d'acord, creiem que caldria aprofitar els solars buits per construir noves vivendes i trobar fórmules per reconvertir vivendes abandonades.

Pregunta 9.2: teniu idees o propostes pels solars buits?

- Fomentar la construcció d'habitatges i en cas negatiu que l'Ajuntament obligui als propietaris que facin el manteniment adequat.
- Arribar a acords amb els propietaris, per tal d'aprofitar i reconvertir els terrenys.
- Facilitats fiscals per a l'ocupació dels solars i/o sancions fiscals a la desocupació prolongada.
- Si estan al nucli urbà, construir locals comercials i habitatge social
- Si estan al nucli urbà, construir locals comercials i habitatge social
- En els solars buits es podrien edificar vivendes de protecció oficial per a gent jove i també per a la gent gran
- Obligar als propietaris a tenir-ne més cura. N'hi han molts d'abandonats.
- Construcció de un local para reuniones y actos de los Barrios de la Font del Còdol, les Illes y la Fumada
- Reducció de mts2 per la construcció, i reduccions fiscals

- Passeig, Les Llongànies
- Illa davant centre esportiu

Pregunta 9.3: on s'haurien de construir els habitatges de protecció oficial?

- Caldria conèixer els espais disponibles. En principi, eren previstos al solar dels bombers.
- L'esplanada dels Bombers i també davant la piscina municipal
- Part del solar dels Bombers
- El enorme solar de zona de bomberos y en varios solares cercanos al centro
- El mes a prop possible de les zones de serveis, l'esplanada dels bombers seria un bon lloc, i davant de la piscina municipal.
- Més a prop del centre del poble, als solars buits que hi ha
- Prop del casc antic i de les parades de bus.
- En zones de la avinguda i espais morts entre urbanitzacions.
- En algun lloc del centre del poble
- Passeig Llongànies, Avinguda Centenari Amadeu Vives...
- Passeig Llongànies, Avinguda Centenari Amadeu Vives...
- Ja estaven destinats al menys dos llocs per construir aquests habitatges, em sembla l'esplanada situada per sobre dels bombers i l'altre a la sortida de Collbatò cap a la carretera de Monistrol
- El triangle entre els carrers Cazerres- Llongànies

- No es poden recuperar habitatges antics i /o en desús abans de pensar en construir-ne de nous?

Pregunta 10.1: Quin tipus de noves economies us imagineu a Collbató en 20 anys?

- Serveis turístics i de difusió del patrimoni
- Elaboració de productes derivats de l'ametlla: pastissos i cremes
- Agricultura
- Protecció i difusió dels elements i lloc que promoguin el turisme
- Agroturisme
- Negocis que ajudin a impulsar productes del poble (alimentació)
- Comerç
- Comerç
- Comerç
- Comerç
- Hostaleria i restauració
- Hostaleria, restauració
- Turisme de qualitat
- Servicios
- Agricultura, ramaderia i silvicultura
- Agricultura
- Agricultura
- Tecnologia, logística
- Tecnologia, logística
- Serveis professionals des de casa
- Despatxos
- Professions liberals
- Despatxos
- Mini empreses d'alt valor tecnològic
- Energies renovables

Pregunta 10.2: D'entre les següents accions quines hauria de contemplar el POUM per a promoure aquesta nova economia?

<i>Les Ginesteres: mantenir el polígon dins els seus límits actuals i establir regulacions de construcció sostenible</i>	11
<i>Facilitar la obertura a serveis professionals en els edificis residencials</i>	12
<i>Preveure espais per a noves activitats turístiques i de restauració</i>	12
<i>Potenciar l'activitat agrícola de secà al espai rural i d'horta dins el casc urbà</i>	8
<i>Preveure espai per a agricultura urbana</i>	6
<i>Construir un molí d'oli</i>	5

Altres:

- Crear un pla local d'equipaments destinats a la interpretació i la difusió del patrimoni natural, cultural i històric de Collbató, generador d'activitats econòmiques al voltant dels recursos propis.
- Potenciar botigues de venda de productes locals de qualitat
- Centre de dia i CAP
- Construcció de un nou CAP
- Activitat terciària al voltant de la autovia
- Instal·lació d'un molí d'oli
- Albergues de turismo y potenciar espacios públicos
- La zona norte de la Fumada la vemos con muchas posibilidades de crecimiento tanto a nivel comercial como público

Pregunta 11.1: son necessaris els següents equipaments?			
	Si	No	Ns/Nc
A – Nous equipaments esportius	8	6	2
B – Viver d'empreses	10	2	4
C – Equipaments culturals	11	3	2
D – Centre de serveis ambientals	9	3	4
E – escola de formació de 2n grau	10	1	5
F – Centres cívics	9	4	3
G – Equipaments administratius	4	6	6
H – Altres	<ul style="list-style-type: none"> - Entitat bancària, centre del poble - Aquesta escola podria ser > < i formar en aquestes construccions - Un espai de trobada (tipus Ateneu)" - Construir un nou CAP Altres- Centre de Bombers i ADF - Un CAP 		
Comentaris	A	<ul style="list-style-type: none"> - Tot equipament esportiu és focus de soroll - Mantenir en bones condicions els actuals - Adequar correctament els actuals - La població infantil i joventut és molt nombrosa - Mantenir i millorar els actuals - Piscina coberta i gimnàs 	
	B	<ul style="list-style-type: none"> - Ajuts econòmics i orientacions - Estimular la iniciativa 	
	C	<ul style="list-style-type: none"> - impulsar tallers - Aprofitar el Casal de cultura - Teatre estable i més sales per a reunions - A la Font del Còdol i Can Dalmases - Actualitzar xarxa de museus - La cultura no té limitacions - Casa natal Amadeu Vives 	
	D	<ul style="list-style-type: none"> -i/o recerca -Tindria suficient matrícula 	
	E	<ul style="list-style-type: none"> - Si, escola de formació en agricultura i de l'oci, i turisme. Eficiència energètica - Per continuar al poble - Al costat institut 	
	F	<ul style="list-style-type: none"> - Aprofitar el casal de cultura - A la Font del Còdol i Can Dalmases - Per a entitats que es puguin reunir 	
	G		
Pregunta 11.3: Els equipaments s'haurien de construir amb criteris sostenibles			
Si: 87.5%		No: 0%	Ns/Nc: 12.5%

Pregunta 12.1: Quines accions urbanístiques proposaríeu per reforçar la identitat local de Collbató

- Reforçar el caràcter rural del poble i del seu entorn natural. Mantenir els camins tradicionals i els elements arquitectònics vinculats a l'agricultura.
- Preservar i potenciar els espais rurals i agrícoles.
- Sistematitzar l'entorn del poble per gaudir plenament de la presència de la muntanya
- Evitar una configuració urbana o suburbana: blocs de pisos, fàbriques, carreteres...
- Fer activitats que puguin interessar a un ampli sector de la població perquè hi hagi contacte ha que la població està dispersa i té poc contacte
- Fer activitats que puguin interessar a un ampli sector de la població perquè hi hagi contacte ha que la població està dispersa i té poc contacte
- Il·luminar la ermita de la Salut
- Adecuar el camino de Montserrat. Construir albergues para potenciar el turismo
- Entorn natural, sense deixar d'actualitzar-lo en el temps que vivim
- Conservar i protegir el Patrimoni
- Potenciar l'agricultura i horts
- Evitar construcció de pisos i fàbriques contaminants
- Les encaminades a dinamitzar carrers del nucli antic que estan quedant sense comerços
- Jo crec que no hauria d'incrementar-se molt la població actual. Més de 5000 habitants podria perjudicar la identitat local
- La creació de normes urbanístiques i usos

Pregunta 12.2: Hi ha algun espai identitari del poble que cal reforçar recuperar o restaurar?

- Nucli antic, Font del Còdol, espais agrícoles dels Masos, sud del carrer Llongànies, zona de pre-parc.
- Can Rogent, jardins de Can Rogent
- El castell de Collbató
- La casa d'Amadeu Vives i Cal Rogent
- La casa d'Amadeu Vives i Cal Rogent
- Casc Antic, el Castell, la Bassa de Can Bros
- El Museu del poble actualment tancat que té el material sobre l'ajuntament. N'hi ha d'altres que són de propietat privada.
- Reforçar la sostenibilitat ecològica pel veïnatge amb la muntanya.
- Crear un teixit associatiu que incrementi la relació entre collbatonins i nouvinguts.
- Reconstrucció de la torre de Guaita (dita ""el Castell")
- Millorar l'enllumenat del campanar del poble
- Millorar el *skyline* del poble venint de Monistrol
- Al casal (en algun altre espai obert o tancat) s'hi podria ubicar un bust a Amadeu vives
- Casc Antic
- Font del Còdol
- Urbanitzacions, per integrar-les al poble

Pregunta 13: idees o propostes perquè el POUM les tingui en compte

AC Montserrat	<ul style="list-style-type: none">- La participació de les entitats no s'hauria de restringir a una simple enquesta o un petit taller dirigit. Cal que puguin participar en grups de treballs, que s'incorporin al CAUM i que puguin dialogar amb l'equip redactor del POUM.- La resposta a aquesta enquesta és, doncs, orientativa i provisional, d'acord amb la informació disponible i les finalitats de l'ACM definides als seus estatuts. Els propers mesos, la nostra entitat debatrà el projecte de POUM i traslladarà la seva posició definitiva.- És molt important el Pla Especial de Patrimoni per determinar els elements que cal protegir, preservar, restaurar i difondre. Aquest Pla hauria de ser exposat a les entitats que es dediquen al patrimoni local.
AV La Fumada	<ul style="list-style-type: none">-Comunicacions amb el poble .-Il·luminació .-Etc.....
AE 4000 peus	<p>-L'ideal perquè el problema de l'autovia es solucionés, és que no hi fos. Com és impossible canviar-la de lloc, es podria plantejar el soterrament , actuació altament inviable, per que depèn de la voluntat estatal, i seria una obra molt complexa i costosa. Plantejar barreres visuals i sonores no és fàcil, però es pot plantejar.</p> <p>La muntanya de Montserrat és un privilegi, però també és un problema, per que hipoteca una part molt important del territori. Cal aprofitar l'avantatge de la situació, i incentivar el pre-parc com a ""jardí agrícola"" (amb possible vinculació a tecnologies d'alt valor afegit)"</p>
Can Dalmases	<ul style="list-style-type: none">-Fibra òptica urgent en tot el municipi- reducció dels guals de les voreres de Can Dalmases- Fer les 2 voreres del túnel de la Font del Còdol- Neteja anual de les franges de protecció- Reducció dels metres de les parcel·les per construir habitatges de 800m2 a 500m2- Segon accés a Can Dalmases- 4 càmeres de vigilància a Can Dalmases I-II- Manca de un parc infantil a Can Dalmases I- Crear un centre de reunió per a infants i joves
Particular Amics de l'Orgue (1)	<p>PRIORITATS:</p> <ul style="list-style-type: none">- Sol·licitar que l'autobús que fa el trajecte Barcelona-Igualada passi cada viatge per Collbató-poble- Construir un ambulatori nou on puguin visitar metges especialistes- Facilitar la comunicació entre les urbanitzacions i el poble. Això suposaria una més nombrosa concurrència tant al casal de cultura com al casal d'avis-Incrementar la promoció i propaganda de les visites escolars de tota la comarca als llocs d'interès turístic; Coves del Salnitre, orgue de Collbató, Molí de l'Oli
Particular Amics de l'Orgue (2)	<ul style="list-style-type: none">-Avançar en el tema de la canalització d'aigües pluvials- Condicionar tota la xarxa de clavegueram que produeix actualment mals olors i no té prou capacitat per engolir les aigües pluvials-L'enllumenat és deficient en molts punts, per exemple: la Rambleta per citar-ne un de neuràlgic-La neteja del poble és en general molt millorable, cal sancionar tots els comportaments incívics en aquest àmbit i també en el circulatori-La gent jove hauria de tenir un espai propi net per relacionar-se aixoplugats especialment a l'hivern-Els equipaments estan molt concentrats al centre del poble, i són inexistents a la resta del municipi
Josep Antón/Eulalia	<ul style="list-style-type: none">- Incloure les propostes de la participació ciutadana, i també totes les enquestes enviades de les entitats.-Fer arribar les propostes dels veïns i entitats al CAUM i als redactors del POUM.