

**INFORME SOBRE ELS CONCURSOS D'IDEES I ESTAT DELS DIFERENTS
PROJECTES DEL PLA PLURIENNAL D'INVERSIONS**

CAMPUS DE DIAGONAL “PORTAL DEL CONEIXEMENT”

Edifici CICRIT

Nou edifici per a la Facultat de Farmàcia

Ampliació de la Facultat de Belles Arts

Ampliació de la Facultat de Dret

Nova residència universitària al recinte d'Esports

CAMPUS DE CIÈNCIES DE LA SALUT DE BELLVITGE

Ampliació del Campus

CAMPUS DE L'ALIMENTACIÓ DE TORRIBERA

Reforma del Pavelló Gaudi

Reforma del Pavelló Verdaguer

Reforma del Pavelló Marina

ALTRES EMPLAÇAMENTS

Adequació de l'Edifici CACI per a usos universitaris

NOU EDIFICI PER AL CICRIT

Objecte: Nou edifici per a serveis de suport, en especial a la recerca, que ha d'acollir els nous espais dels Serveis Científicotècnics(SCT), el Centre d'Informàtica (CIUB), els nous espais per a les Xarxes d'Innovació Tecnològica (XIT), els espais per a l'Arxiu de la UB i la seu de l'Escola d'Idiomes Moderns (EIM) al Campus de Diagonal "Portal del Coneixement", situat al carrer de Pau Gargallo, entre els carrers de Martí i Franqués i de Pascual Vila.

Estat de desenvolupament del projecte: El concurs per a l'adjudicació del contracte de consultoria i assistència tècnica dels treballs de redacció dels projectes i de direccions de les obres ha estat resolt a finals del mes de desembre de 2007. El procediment ha estat de concurs restringit. En la primera fase es van rebre 16 sol·licituds de participació, sent escollits per a participar a la segona fase 5 equips. Aquests equips van presentar les propostes el 15 de novembre de 2007. Després d'analitzar i valorar les cinc propostes, ha estat triada la presentada per Espinet – Ubach, arquitectes i associats, que planteja un edifici amb un volum baix que acull fonamentalment els laboratoris, i situa els espais de despatx en una torre, amb un molt bona inserció al campus. En aquests moments s'està fent el procés de formalització del contracte, per iniciar de forma immediata la redacció de l'avantprojecte que reculli el desenvolupament de la proposta del concurs, una vegada sigui contrastades les necessitats plantejades per a aquesta instal·lació.



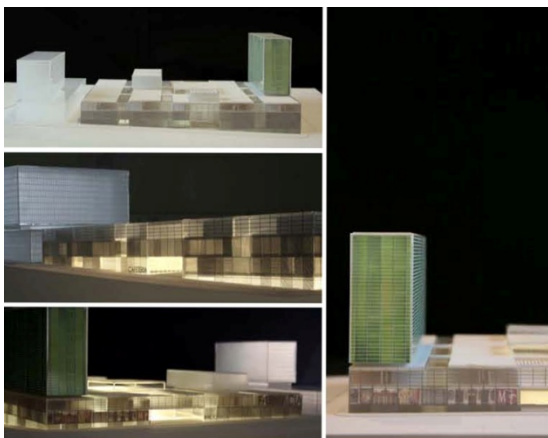
Imatge de la proposta guanyadora del concurs del CICRIT

NOU EDIFICI PER A LA FACULTAT DE FARMÀCIA

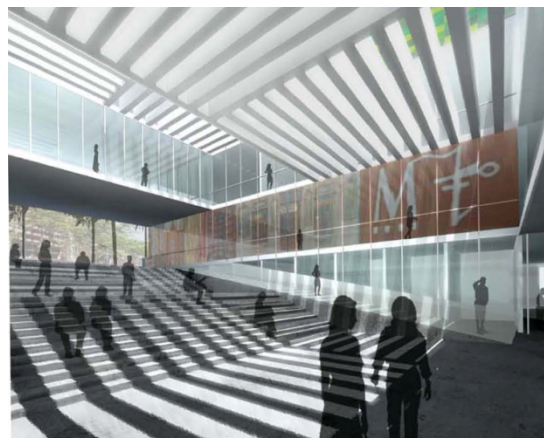
Objecte: Ordenació de l'illa delimitada pels carrers de Baldiri Reixac, de Pascual Vila, de Llorens Artigues i d'Adolf Florensa, del Campus de Diagonal "Portal del Coneixement", per a la construcció del nou edifici de la Facultat de Farmàcia de la UB.

Estat de desenvolupament del projecte: La Universitat de Barcelona va convocar un concurs d'idees per procediment restringit, al que es van presentar 24 sol·licituds de participació. D'aquestes, es van triar 5 per a desenvolupar la redacció de la proposta d'ordenació, a partir de les condicions fixades pel planejament urbanístic i de les necessitats funcionals de la Facultat de Farmàcia. Presentades el 19 de desembre de 2007, una de les propostes no va ser considerada pel trencament de l'anonimat requerit al concurs. Examinades i valorades les 4 propostes vàlides, a principis de febrer el jurat ha resolt donar com a guanyadora la presentada sota el lema ARTEMISA, de la qual són autors l'equip format pels arquitectes Luís Alegre, Estanislau Roca, Jaume Sanmartí i Antoni Barceló.

La proposta guanyadora estructura l'edifici en un volum sòcol que ocupa tota el solar, on situa fonamentalment tots els espais docents (aules i laboratoris de docència) i els serveis (biblioteca, cafeteria, museu...); i proposa desenvolupar en cosos verticals els espais de recerca. Un sistema de patis i corredors ortogonals permet una òptima organització i gran versatilitat dels espais, amb una bona relació amb els espais exteriors, tot pivotant al voltant d'un atri interior. Proposa una coberta ajardinada, on, entre altres espais, situa l'hivernacle i una sala polivalent per als estudiants.



Vistes de la volumetria



Vista de l'atri interior

AMPLIACIÓ DE LA FACULTAT DE BELLES ARTS

Objecte: Nou edifici per a la Facultat de Belles Arts, que ha de permetre concentrar i racionalitzar en aquesta ampliació els espais ara dispersos als pavellons Parxís i Florensa, i a la Biblioteca de Baldiri Reixac formant un conjunt harmoniós amb l'edifici de la Facultat. El projecte se situa a l'illa formada per l'avinguda de Gregorio Marañón, i pels carrers de Pau Gargallo, d'Adolf Florensa i de Baldiri Reixac.

Estat de desenvolupament del projecte: La Universitat de Barcelona va convocar un concurs d'idees per procediment restringit, al que es van presentar 27 sol·licituds de participació. D'aquestes, es van triar 5 per a desenvolupar la redacció de la proposta d'ordenació, a partir de les condicions fixades pel planejament urbanístic i de les necessitats funcionals de la Facultat de Belles Arts. Els equips seleccionats van ser:

RGA Arquitectes, SA
Victor Rahola
Forgas Arquitectes, SA
Santiago Vives
Bardají i Teixidor, arquitectes associats

Presentades el 19 de desembre de 2007, amb els següents lemes:

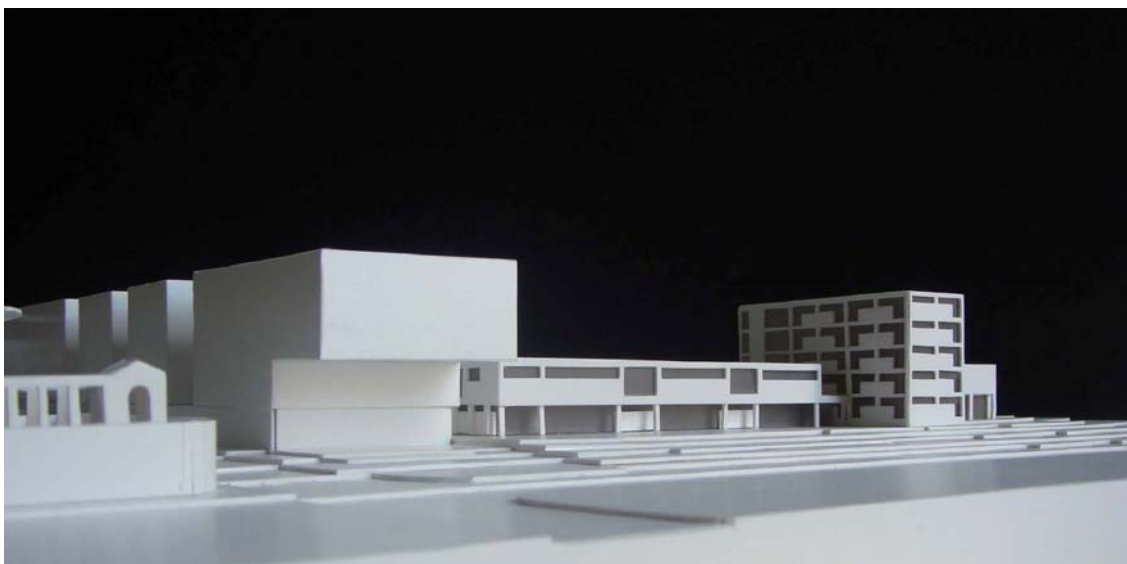
Boîte a lumière
Nuna
Núvol
Pati de la Mimosa
Xin Hong Kong

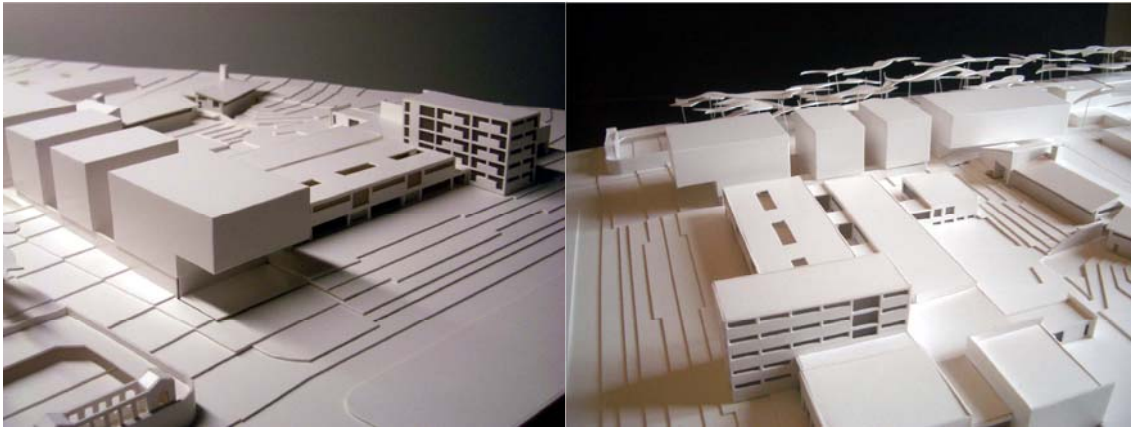
Les propostes platejen solucions molt diferents que s'estan estudiant i valorant. La previsió és resoldre aquest concurs al llarg del mes de febrer.

AMPLIACIÓ DE LA FACULTAT DE DRET

Objecte: Definir de una forma coherent amb el seu entorn l'ampliació de les espais de la Facultat de Dret, que resolgui les necessitats derivades de tots els seus ensenyaments. L'ampliació es proposa dins l'illa de la propia Facultat de Dret, delimitada per les avingudes de Diagonal i de Pedralbes, i pels carrers de Fernando Primo de Rivera i de George R. Collins.

Estat de desenvolupament del projecte: L'any 2002, la Universitat de Barcelona va designar com a guanyadora del concurs d'idees convocat per a aquest projecte, la proposta presentada per l'equip format per Enric Sòria, Neus Lacomba i Victor Setoain, arquitectes. A partir d'aquella resolució, es va redactar un primer avantprojecte, que es va sotmetre a la consideració de la corresponent Comissió de Qualitat de l'Ajuntament de Barcelona. De resultes d'aquest tràmit, es van fer les modificacions oportunes que, en síntesi, consistien en minimitzar l'impacte de la proposta sobre la part posterior de l'illa, on es troben els Pavellons Güell. Revisat doncs, l'avantprojecte, va ser tramès de nou a l'Ajuntament, amb el corresponent Pla Especial urbanístic que regulava les condicions edificatòries i d'ús de l'esmentada ampliació. Tot i així, la grau de compromís arquitectònic, amb uns edificis de gran valor arquitectònic (el propi edifici de la Facultat de Dret, primer premi FAD, i els edificis de Gaudí) en un entorn urbà molt consolidat, va fer que els responsables de la Gerència d'Urbanisme demanessin una nova revisió de la proposta. A finals del 2007 es va donar per tancada la proposta, i en aquest moments s'està redactant el Pla Especial.





Vistes de la proposta final.

El projecte organitza de forma lineal, perpendicular a la Diagonal i seguint el ritme de l'arquitectura existent, els diferents cossos destinats a departaments (més propers a la Diagonal) i a docència, situats a l'interior de l'illa.

EDIFICI PER A RESIDÈNCIA UNIVERSITÀRIA AL RECINTE ESPORTS DE LA UNIVERSITAT DE BARCELONA I L'ORDENACIÓ DEL NOU ACCÉS PRINCIPAL AL RECINTE I DELS ESPAIS DEL SEU ENTORN

Objecte: Construcció d'un nou edifici per a residència universitària i altres usos i serveis universitaris, al **Recinte d'Esports de la Universitat de Barcelona** i la nova ordenació dels espais del seu entorn així com del nou accés principal per a vehicles i per a vianants a l'esmentat Recinte. Amb aquest equipament es vol assolir un triple objectiu: ampliar l'oferta residencial universitària; resoldre els accessos al recinte millorant la connexió amb la ciutat; i potenciar l'activitat pròpia d'aquest recinte:

Estat de desenvolupament del projecte: El concurs d'idees ha estat convocat el gener de 2008. Es fa per procediment restringit. En la primera fase es rebran les sol·licituds a participar a la segona. La data de presentació finalitza el 10 de març de 2008. El plec preveu la selecció de 5 participants, que són els que, sota lema, hauran de presentar les propostes per a aquest nou equipament.

AMPLIACIÓ DEL CAMPUS DE CIÈNCIES DE LA SALUT DE BELLVITGE

Objecte: Ordenació del Campus de Ciències de la Salut de Bellvitge a partir de l'ampliació dels espais de la UB per a clíniques, per a departaments i per a ampliació de l'aulari, i dels nous espais per als instituts de recerca IDIBELL i IBEC, de manera coherent amb el recinte hospitalari i en el marc del desenvolupament de la ciutat de L'Hospitalet.

Estat de desenvolupament del projecte: Organitzat pel Servei Català de la Salut, es va convocar un concurs d'idees per procediment restringit, amb 15 sol·licituds de participació, de les quals van ser seleccionades 5 per participar en la presentació de les propostes d'ordenació. Lliurades a finals de setembre de 2007, el jurat va resoldre donar com a guanyadora la presentada sota el lema "GRAN PLAÇA", i de la qual és autor l'equip PINEARQ. En aquest moments ja s'està treballant en la redacció de l'avantprojecte que, a partir de l'idea proposada, resolgui les necessitats funcionals i d'ordenació, tant dels espais de la Universitat de Barcelona com dels instituts de recerca IDIBELL i IBEC, i que permeti l'execució dels projectes d'acord amb les prioritats de cada institució.



Visió de la proposta des de la Gran Via.

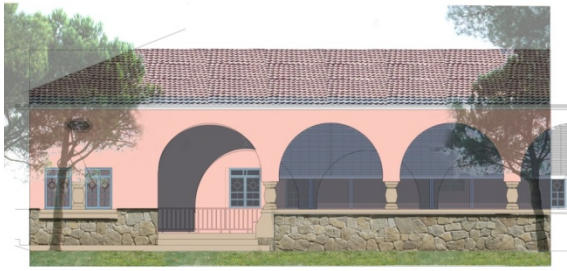

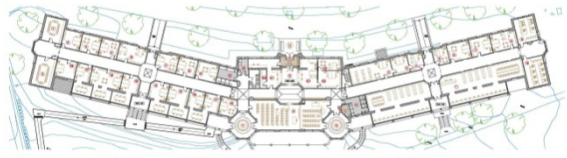
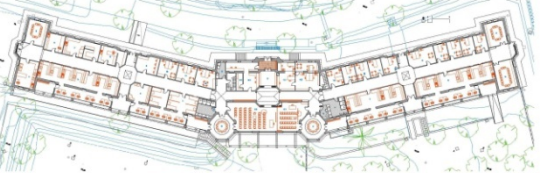
La proposta guanyadora basa la seva idea en la creació d'un gran espai de relació en el front sud de les actuals instal·lacions universitàries, fent honor al lema GRAN PLAÇA, i configurant en la part nord est del recinte unes construccions que generin façanes al carrers de delimiten el recinte. En aquesta part se situaran les clíniques i departaments universitaris, mentre que l'aulari creixerà cap a la GRAN PLAÇA. En aquest sector és on se situaran les construccions dels instituts de recerca.

CAMPUS DE L'ALIMENTACIÓ DE TORRIBERA

REHABILITACIÓ DELS PAVELLONS GAUDI, VERDAGUER I MARINA

Objecte: Adequació dels Pavellons Gaudi, Verdaguer i Marina per a usos universitaris, per iniciar de forma integral les activitats del Campus de l'Alimentació. En aquest sentit, el Pavelló Verdaguer tindrà un caràcter fonamentalment docent, mentre que el Pavelló Gaudi acollirà espais de recerca i serveis. El Pavelló Marina acollirà instal·lacions del Parc Científic.

Estat de desenvolupament del projecte: Adjudicats al llarg de l'any 2007 a l'equip liderat per Josep Sala i Xavier Vallcorba, arquitectes. La primera fase dels treballs, corresponents als projectes bàsics, als estudis de seguretat i salut i als projectes de llicència ambiental, ja han conclòs. En aquests moments s'està treballant en la redacció dels projectes d'execució i en la tramitació de les corresponents llicències d'obra i ambientals. El lliurament dels projectes d'execució està prevista per a finals de març. D'altra part, aquest mes es convoca el concurs de consultoria i assistència tècnica per als treballs de Direcció d'Execució de les Obres i de Coordinació de Seguretat i Salut en fase d'obra.

	
Detall de la façana del Pavelló Gaudi	Planta baixa de la reforma del Pavelló Marina
	
Planta principal de la reforma del Pavelló Verdaguer	Planta principal de la reforma del Pavelló Gaudi

ADEQUACIÓ DE L'EDIFICI CACI, A BADALONA, PER A USOS UNIVERSITARIS

Objecte: A partir dels acords entre l'Ajuntament de Badalona i la Universitat de Barcelona, es planteja l'adequació de l'edifici CACI, al carrer d'Eduard Maristany de la ciutat de Badalona per a usos universitaris. Es tracta d'un equipament que combinarà l'activitat de formació amb la residencial universitària, amb vocació d'integració en el seu entorn.

Estat de desenvolupament del projecte: El concurs per a l'adjudicació del contracte de consultoria i assistència tècnica dels treballs de redacció dels projecte i direccions de les obres està pendent de resolució. En aquest concurs, de caràcter restringit, van ser seleccionats per a participar els següents 5 equips del total de 9 que es van presentar a la primera fase:

Clotet, Paricio i Assoc., SL i Abeba Arquitectes, SL
2Buxadé, Margarit, Ferrando, SL
Sumo Arquitectes
Espinet i Ubach arquitectes i Associats, SL
Ravellat-Ribas, SL

Aquests equips van presentar les seves propostes el 15 de novembre de 2007. En aquests moments, el concurs està pendent de resolució. Les propostes presentades, amb plantejaments molt diferenciats i de gran qualitat, requereixen un estudi molt acurat, per tal d'optar per la millor solució, tant a nivell arquitectònic i urbanístic com funcional i de viabilitat en la gestió de l'equipament. Les previsions són resoldre aquest concurs al llarg del mes de febrer.