

BASES REGULADORES DE L'OFERTA D'ENSENYAMENTS DE GRAU A LA UB: Mapa de titulacions, arquitectura de títols i disseny de plans d'estudi.

Esborrany pendent d'aprovació pel Consell de Govern del 18 de febrer de 2008 (Pendent de correcció lingüística)

1. El mapa de graus de la Universitat de Barcelona

1.1 Consideracions inicials

La UB inicia el curs 07-08 una de les fites més importants dins del procés de construcció de l'EEES, el projecte GRAU-UB090909, que suposa la transformació de les titulacions de les Llicenciatures de primer i segon cicle a la nova estructura de graus establerta pel *RD 1393/2007 de 29 d'octubre d'Ordenació dels ensenyaments universitaris oficials*.

El disseny i programació dels graus està enquadrat per un nou plantejament del marc regulatori del sistema universitari espanyol. El nou marc de desregulació que s'estableix, traspassa competències decisòries a les universitats en els temes relatius a les titulacions que podran dissenyar, proposar i programar i respecte a la configuració dels plans d'estudi de les respectives titulacions de graus. A la Comunitat Autònoma li pertany la decisió sobre donar permís d'implantació i als Consejo de Coordinación Universitaria i al Ministeri d' Educació els hi pertany donar el permís per registra la titulació una vegada sigui verificada per l'ANECA.

Per tant, de la regulació estricta que hem tingut fins ara, representada en un catàleg de titulacions i una ordenació dels diferents components dels plans d'estudi, passen a un marc de més autonomia. La universitat pot oferir títols de grau si obté l'acreditació dels graus dissenyats (verificats) i dels impartits (acreditats) durant el període temporal de sis anys, d'acord amb els resultats que produeix.

La UB com universitat pública catalana ha de complir dins de la seva programació els criteris de programació establerts per la Generalitat de Catalunya que li permetran implantar la titulació i rebre la pertinent finançament públic. Aquest finançament esdevé capdal en el moment actual i s'emmarca en el pla de viabilitat que l'administració pública i el Consell Social de la UB demanen als nostres òrgans de govern. Els reptes en la programació dels nous títols de grau responen principalment als condicionaments legals i acadèmics que es desprenen del procés de Bolonya, però també a un marc financer i pressupostari que condiciona amb algunes restriccions la viabilitat de les nostres opcions. En aquest context , la proposta del nostre mapa de titulacions ha de buscar la forquilla més favorable entre les opcions que tenim però donant sempre resposta a les exigències de viabilitat econòmica i de visió social que emanen del nostre Consell Social.

Entre els criteris establerts per assolir un resultat positiu del programa verifica i garantir la acreditació posterior, i els criteris de programació del Govern Català es necessari manifestar-nos davant de tots els responsables polítics i de la societat de la nostra voluntat per mantenir el rol social que juga la UB dins del sistema català d'universitats. Una funció bàsica dins la nostra programació acadèmica es enfortir la funció social que permeti al nostre estudiant compartir el temps de dedicació al estudi amb la dedicació al treball. Aquest model permet que al conjunt de la institució conviuen dos grans tipus d'estudiants, els estudiants a dedicació complerta i els estudiants a dedicació parcial. Amb la nova programació de graus és voluntat de la nostra institució reforçar aquesta doble situació, oferint títols amb dos models de dedicació i per tant amb dos plans d'estudi diferents respecte al ritme d'assoliment de resultats i temps de dedicació. Aquesta voluntat comporta la necessitat que des de el Govern de la Generalitat es modifiquin els paràmetres de rendiment dels títols amb dedicació parcial i els paràmetres de finançament de crèdits matriculats, diferenciant l'estudiant a temps complet de l'altre estudiant.

L'objectiu del Rector i del seu equip de govern és el de crear les condicions necessàries a la UB perquè el procés d'elaboració, aprovació i implantació dels nous graus i dels plans d'estudi pertinents es dugui a terme de forma oberta i transparent des dels centres i en el marc d'uns criteris generals. L'exercici d'aquesta responsabilitat planteja la necessitat de definir amb honestetat i rigor una sèrie de requisits de programació interna. Aquets requisits pretenen ordenar els elements bàsics del mapa de titulacions i a la vegada contribuir a la millora de l'eficiència en la utilització dels recursos necessaris en termes de PDI i PAS i infraestructures de suport a la docència com aules, laboratoris, equipament i serveis de suport en general. Els indicadors bàsics han d'estar determinats per el nombre d'estudiants nous que accedeixen a una titulació així com les dades de rendiment acadèmic que s'obtenen.

Un referent existent que s'ha de tenir molt present a l'hora de configurar les noves titulacions és l'avaluació institucional realitzada per l'EUA, la qual en el seu informe oral va fer esment a tres parts molt febles de la nostra programació:

- a) una taxa molt elevada d'abandonament
- b) un excés d'oferta optativa la qual cosa comporta un consum elevat dels recursos i elevada ineficiència

- c) la existència de solapaments entre assignatures i continguts, en algunes titulacions identifica la falta de coordinació vertical i horitzontal entre els responsables de la docència de les titulacions.

La configuració del mapa de graus ha de ser una oportunitat per la UB a l'hora de proposar:

- a) una oferta diferenciada que valori la nostra identitat com a universitat de recerca capdavantera, amb una oferta ampla i diversificada i altament compromesa amb la seva funció social,
- b) una oferta que potenciï el valor i les avantatges per la dimensió i per la diversitat d'àrees de coneixement que abastem;
- c) una oferta que ha d'enfortir la transversalitat que tenim degut a l'ampli ventall de coneixements que produïm;
- d) una oferta que aposti per la integració potent de la recerca i la docència i per últim,
- e) una oferta que afavoreixi la mobilitat i la internacionalització de la funció formadora.

1.2 Criteris bàsics de programació

Hi ha set criteris bàsics per a la programació:

- a) El disseny d'una arquitectura de títols flexible i que permeti vertebrar la confecció dels graus amb una arquitectura i estructures específiques i que respongui als diferents programes formatius en funció dels perfils de titulació. L'arquitectura ha de permetre aglutinar famílies de titulacions que ofereixin una entrada comuna en el primer i/o segon any i comparteixen en formació bàsica i permetin després diversos títols de sortida d'acord amb els perfils d'especialització.

L'arquitectura de títols respon a dos tipus de necessitats:

- en primer lloc, per afavorir la mobilitat de l'estudiant i per facilitar els requisits de programació del *RD 1393/2007 de 29 d'octubre d'Ordenació dels ensenyaments universitaris oficials* respecte a la programació dels primers 60 ECTS de matèries bàsiques.

Aquesta mobilitat en el cas de la UB s'enriqueix de possibilitats degut a l'àmplia oferta de graus que pot escollir l'estudiant i les possibilitats de transversalitat que es disposa. Del conjunt de titulacions de la UB que poden fer aquest plantejament més transversal i que podem implicar a varis centres destaquem, en el àmbit ciències i ciències de la salut totes les titulacions en torn a la "bio" i el àmbit de ciències socials totes les titulacions que tracten temes socials.

- En segon lloc, està destinada a millorar l'eficiència en aquelles titulacions que tenen una entrada d'alumnes nous inferior als 80 estudiants cada any, tal com estableixen els criteris de programació de la Generalitat de Catalunya.

En la UB les titulacions que presenten una entrada inferior als 80 estudiants a l'any són : Filologies, Ciències del Treball, Investigació i Tècniques de Mercat, Teoria de la Literatura i Literatura Comparada, totes les Enginyeries, Ciències Ambientals, Podologia, Bioquímica, Estadística i Lingüística i dos títols propis Estudis Immobiliaris i de la Construcció i Tributari i Comptable. (quadre n.1: ensenyaments ordenats d'acord amb l'entrada d' estudiants nous del curs 2006-07 i 2007-08)¹.

Si utilitzem la banda baixa del requisit de programació, es a dir 30 estudiants de nou ingrés, solament estarien les titulacions de Filologia Francesa, Àrab, Italià, Romànica, Eslava, Hebrea, Portuguesa i Gallega i Enginyeria Electrònica i els dos títols propis.

D'aquestes titulacions i d' acord amb les propostes dels centres:

- Investigació Tècniques del Mercat i Ciències Actuarials es reconverteixen a màsters,
- Estudis Immobiliaris i de la Construcció i Tributari i Comptable es tanca.
- Documentació es fusiona amb Biblioteconomia;
- Ciències del Treball es fusiona amb Relacions Laborals i
- Bioquímica compartirà l'entrada amb altres del area "Bio"
- Podologia és una titulació única en el sistema.

¹ S' ha de tenir en compte que els segons cicles actuals tenen limitades les places a 60 estudiants per curs.

- Com propostes interuniversitàries s'està treballant amb la UPC Estadística i amb UAB, Ciència i Tecnologia dels Aliments i Nutrició Humana i Dietètica, així com es pot explorar Geologia.
- Cal accions concretes per les filologies ja plantejades adequadament per el centre en el seu mapa de propostes
- i cal un anàlisi en el cas d'Enginyeria Electrònica que te pocs estudiants però que esta vinculada a una de les àrees amb mes potencial de recerca, a la vegada pot compartir entrada amb les altres enginyeries.

**Quadre 1. Estudiants nous per ensenyament.
Cursos 2006-2007 i 2007-2008 (provisional)**

	2006-07	2007-08 (provisional 19.11.07)
Total UB	11.825	11.183
Ciències Empresarials	1.158	844
Administració i Direcció d'Empreses	734	716
Dret	716	682
Psicologia	582	581
Economia	416	370
Belles Arts	405	407
Història	370	339
Farmàcia	352	346
Relacions Laborals	344	326
Biologia	328	326
Infermeria	327	399
Química	265	268
Medicina	263	271
Pedagogia	261	263
Treball Social	260	266
Història de l'Art	236	224
Filosofia	223	243
Filologia anglesa	193	187
Criminologia i Política Criminal (TP)	186	176
Sociologia	171	182
Antropologia Social i Cultural	169	173
Educació Social	169	178
Física	167	205
Criminologia	159	120
Mestre-Llengua Estrangera	150	151
Mestre-Educació Infantil	148	139
Mestre-Educació Primària	148	151
Mestre-Educació Física	147	153
Filologia Hispànica	146	137
Mestre-Educació Especial	140	143
Biblioteconomia i Documentació	139	128
Mestre-Educació Musical	139	132
Ciències Polítiques i de l'Administració	135	117
Psicopedagogia	132	< 80
Odontologia	124	115
Gestió i Administració Pública	108	83
Investigació Privada (TP)	108	138
Comunicació Audiovisual	96	< 80
Enginyeria Tècnica en Informàtica de Sistemes	89	86
Matemàtiques	88	76
Ciències Ambientals	84	79
Filologia Catalana	83	70
Teoria de la Literatura i Literatura Comparada	81	< 80
Nutrició Humana i Dietètica		81

Ensenyaments amb menys de 80 estudiants

	2006-07	2007-08 (provisional 19.11.07)
Investigació i Tècniques de Mercat	79	58
Enginyeria Química	76	73
Podologia	76	72
Ciències del Treball	74	73
Geografia	74	95
Documentació	73	66
Geologia	64	53
Ciència i Tecnologia dels Aliments	52	42
Bioquímica	51	31
Enginyeria de Materials	42	44
Enginyeria Geològica	41	38
Estudis Immobiliaris i de la Construcció (TP)	41	19
Filologia Àrab	40	25
Ciències Actuarials i Financeres	38	23
Estadística	38	29
Filologia Clàssica	38	46
Lingüística	37	19
Filologia Alemanya	27	30
Filologia Francesa	26	18
Filologia Eslava	18	16
Filologia Romànica	18	15
Enginyeria Electrònica	16	6
Tributari i Comptable (TP)	14	19
Filologia Italiana	12	11
Filologia Hebrea	8	12
Formació a les Organitzacions (TP)	8	
Filologia Portuguesa	3	2
Filologia Gallega	2	0
Teoria de la Literatura i Literatura Comparada	> 80	57
Comunicació Audiovisual	> 80	48
Psicopedagogia	> 80	72

Per últim, si analitzem l'evolució dels títols de segon cicle respecte a l'evolució del curs anterior es comprova una reducció d'entrada de nous estudiants significativa en aquest curs, interpretacions possible son el canvi de preferències del estudiant davant de la nova oferta de màsters.

b) La programació de les titulacions ha de comptar amb les dotacions del professorat actual que disposen els centres i/o departaments. El pla de viabilitat econòmica i financera de la UB dibuixa un escenari complex on el nombre de crèdits matriculats per titulació des d'inicis dels 90 està baixant sistemàticament i en canvi el % de professors PDI per crèdits matriculats augmenta. En el quadre n. 2

es planteja la situació actual, tot i que l'anàlisi de variació de les dades des del 2002 demostra que el rati crèdits matriculats per PDI en els diferents ensenyaments de la UB és negatiu en totes les titulacions pràcticament, és necessari analitzar:

- els canvis de plans d'estudi produïts, que alteren substancialment l'evolució
- i els canvis deguts a l'incorporació d'una nova titulació a la UB per l'alteració del rati de professors/titulació.

Quadre n. 2: Crèdits ordinàris matriculats per PDI ETC

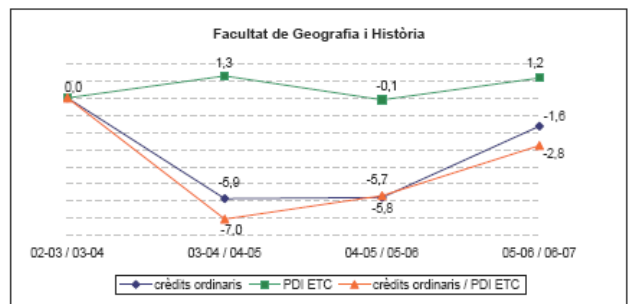
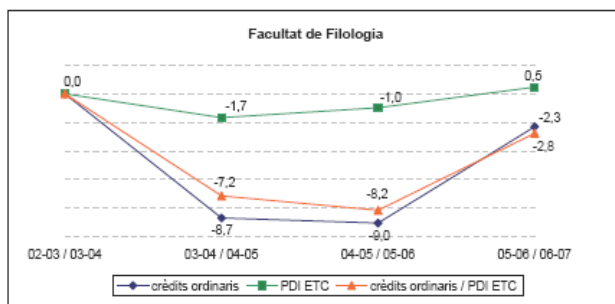
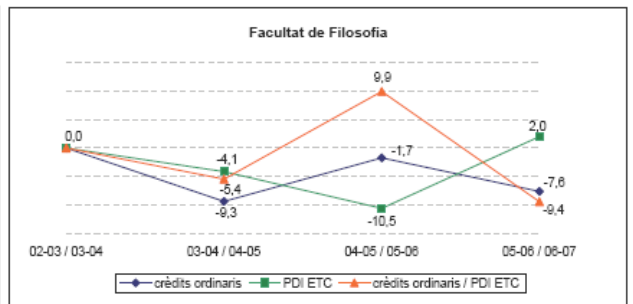
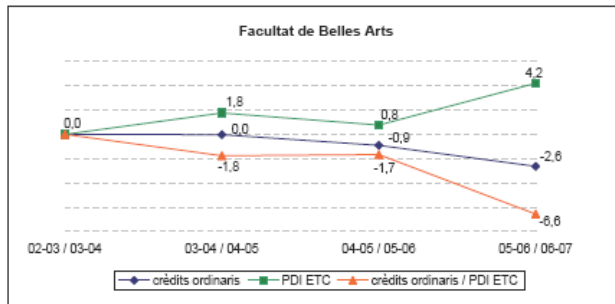
Centre	2002-03	2003-04	2004-05	2005-06	2006-07	% var 2002-07
Facultat de Belles Arts	959,09	941,28	924,76	909,37	849,65	(11,41)
Facultat de Filologia	647,73	575,75	534,58	490,99	477,42	(26,29)
Facultat de Filosofia	976,86	933,75	882,98	970,09	879,15	(10,00)
Facultat de Geografia i Història	951,36	889,88	827,19	780,15	758,55	(20,27)
Total Humanitats	3.535,04	3.340,66	3.169,51	3.150,60	2.964,78	(16,13)
Facultat de Dret	1.126,27	1.083,38	1.025,66	1.197,98	1.151,49	2,24
Fac. CC Econòmiques i Empresar.	1.488,53	1.458,99	1.399,60	1.274,69	1.266,76	(14,90)
Total Ciències Socials	2.614,80	2.542,37	2.425,25	2.472,66	2.418,26	(7,52)
Facultat de Biologia	442,24	455,73	439,53	452,47	437,69	(1,03)
Facultat de Física	416,45	418,42	380,20	361,69	337,16	(19,04)
Facultat de Geologia	380,85	385,01	326,00	307,14	294,38	(22,71)
Facultat de Matemàtiques	569,58	586,68	522,72	399,73	383,44	(32,68)
Facultat de Química	485,71	492,97	469,20	435,60	409,50	(15,69)
Total Ciències Experimentals	2.294,83	2.338,81	2.137,66	1.956,63	1.862,16	(18,85)
Facultat de Farmàcia	529,23	505,18	485,60	493,37	500,87	(5,36)
Facultat de Medicina	318,62	312,25	310,78	301,01	301,40	(5,41)
Facultat d'Odontologia	349,59	328,03	334,39	337,09	348,19	(0,40)
Facultat de Psicologia	951,09	983,59	913,36	868,02	823,72	(13,39)
EU d'Infermeria	580,15	557,13	547,87	534,89	541,09	(6,73)
Total Ciències de la Salut	2.728,68	2.686,19	2.592,00	2.534,38	2.515,28	(7,82)
Facultat de Bibliotec. i document.	1.081,68	1.015,07	922,61	875,62	792,95	(26,69)
Fac. Formació del Professorat	1.316,77	1.242,16	1.136,23	1.110,84	1.136,23	(13,71)
Facultat de Pedagogia	951,91	844,68	821,60	774,59	764,99	(19,64)
Total Ciències de l'Educació	3.350,36	3.101,91	2.880,44	2.761,05	2.694,17	(19,59)
ICE						
Total UB	14.523,70	14.009,93	13.204,85	12.875,32	12.454,64	(14,25)

Font: Universitat de Barcelona. () Evolució negativa.

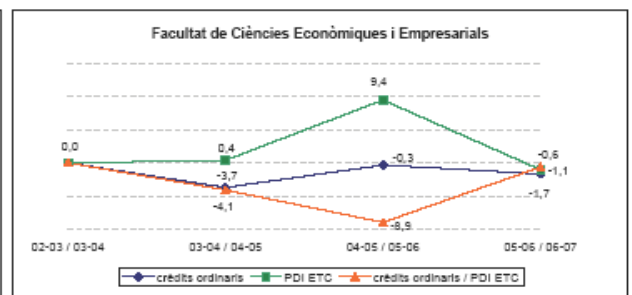
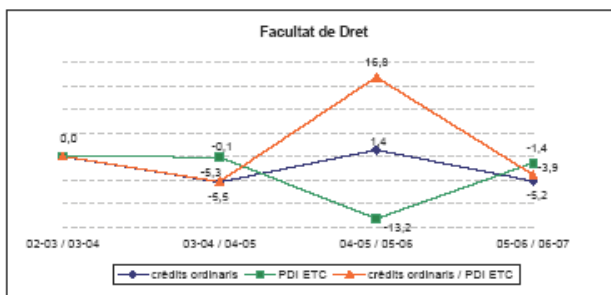
Seguidament es fa l'anàlisi per centres tenint en compte les taxes de variació any a any des de 2002 fins al 2007 dels crèdits matriculats, les taxes de variació del total de professors a temps complert i rati d'evolució temporal de les dues variables. El resultat global és una evolució negativa del 14,25 de variació des de 2002. No obstant, si es fa un anàlisi desagregat per el conjunt de titulacions adscrits als

centres es pot veure que el comportament és molt diferenciat, i que els canvis en la normativa legal dels plans d'estudi i les variacions en les decisions de contractació de personal vinculats a la titulació es tradueixen en comportaments molt canviants.

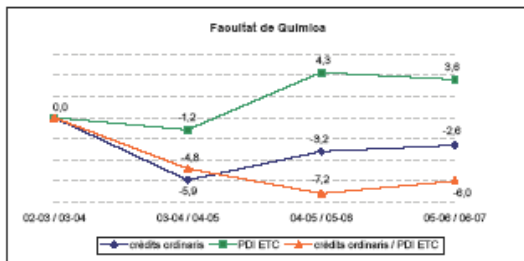
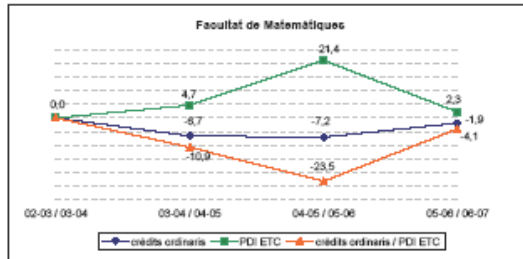
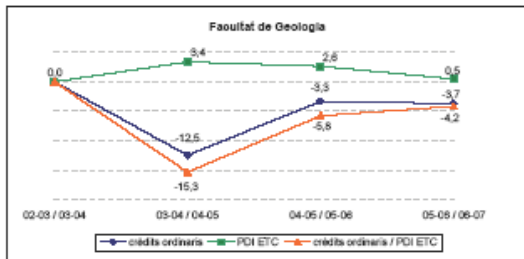
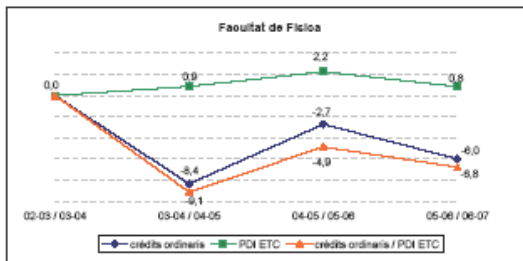
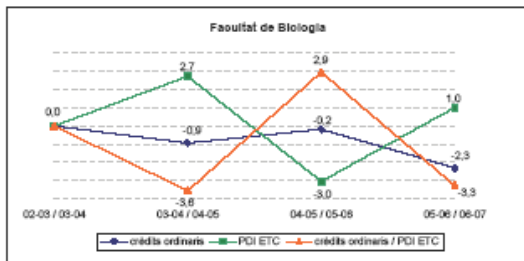
EVOLUCIÓ DE LES VARIACIONS DELS CRÈDITS ORDINARIS MATRICULATS PER ENSENYAMENT PER PROFESSOR ETC ÀMBIT D'ARTS I HUMANITATS



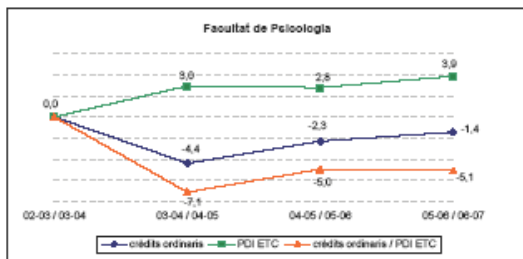
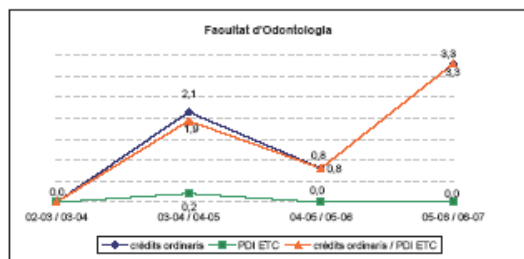
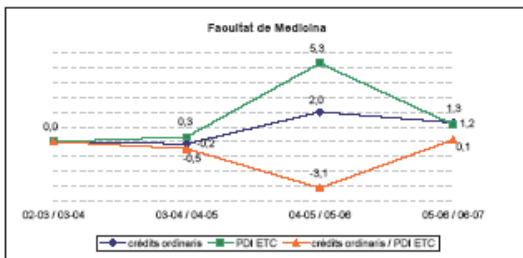
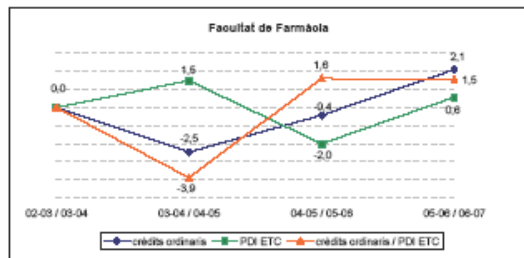
EVOLUCIÓ DE LES VARIACIONS DELS CRÈDITS ORDINARIS MATRICULATS PER ENSENYAMENT PER PROFESSOR ETC ÀMBIT DE CIÈNCIES SOCIALS



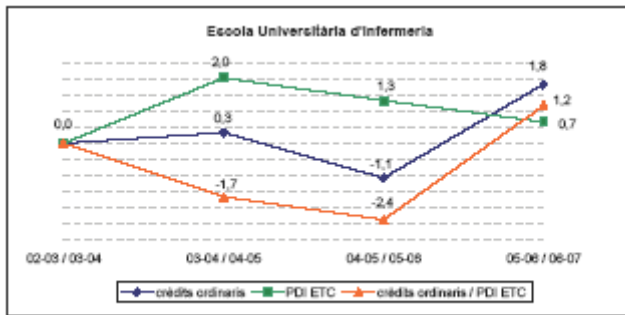
**EVOLUCIÓ DE LES VARIACIONS DELS CRÈDITS ORDINARIS MATRICULATS PER ENSENYAMENT PER PROFESSOR ETC
ÀMBIT DE CIÈNCIES EXPERIMENTALS I ENGINYERIA**



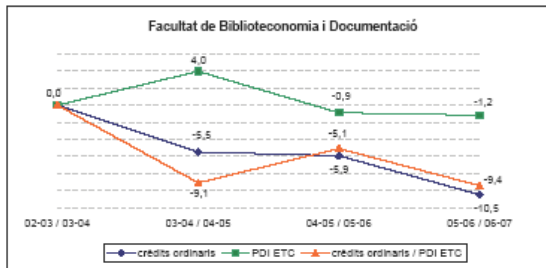
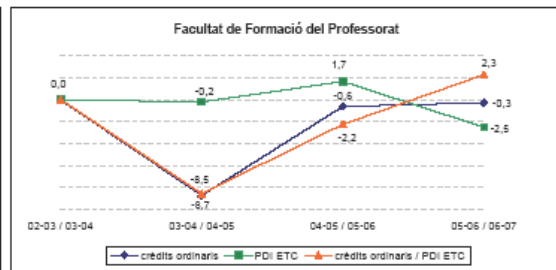
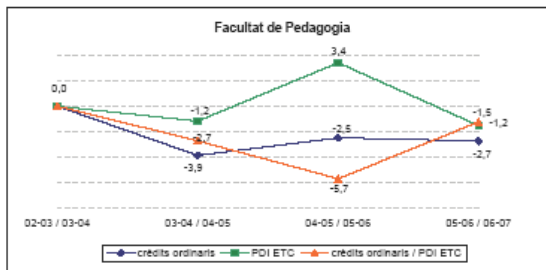
**EVOLUCIÓ DE LES VARIACIONS DELS CRÈDITS ORDINARIS MATRICULATS PER ENSENYAMENT PER PROFESSOR ETC
ÀMBIT DE CIÈNCIES DE LA SALUT**



EVOLUCIÓ DE LES VARIACIONS DELS CRÈDITS ORDINARIS MATRICULATS PER ENSENYAMENT PER PROFESSOR ETC ÀMBIT DE CIÈNCIES DE LA SALUT



EVOLUCIÓ DE LES VARIACIONS DELS CRÈDITS ORDINARIS MATRICULATS PER ENSENYAMENT PER PROFESSOR ETC ÀMBIT DE CIÈNCIES DE L'EDUCACIÓ



Per últim, l'evolució dels crèdits matriculats d'acord amb la nova oferta de graus ha estat estimada en el quadre n.3. Una primera estimació demostra una pèrdua general de crèdits matriculats del 25% degut al canvi normatiu dels graus tots a 240 crèdits matriculats. Aquest fet obliga a replantejar:

- l'anàlisi dels crèdits matriculats com indicador d'evolució temporal d'un rati amb el total de professors amb dedicació completa,
- d'analitzar les repercussions de l'actual model de preus públics establert per el cost de crèdit
- s'ha d'incorporar els crèdits de màster per disposar d'una anàlisi global de dedicació docent del professorat i l'impacte en termes d'ingressos de matrícula i de finançament.

QUADRE 3

ENSENYAMENTS ACTUALS	Nombre de crèdits	(1) Estudiants matriculats 2006-07	(2) Crèdits ordinaris matriculats 2006-07	(3) Crèdits matriculats per estudiant (2) / (1)	(4) Crèdits per curs segons durada teòrica	(5) Coeficient de matriculació (3) / (4)	NOUS GRAUS	Nombre de crèdits	projecció de crèdits matriculats [60 crèdits * (1) * (5)]	% variació del nombre de crèdits matriculats	
Ciències Humanes i Socials	5.534	9.290	481.778					3.360	368.280	-23,6%	
Facultat de Belles Arts	314	1.986	115.664	58,2			Facultat de Belles Arts	600	92.280	-20,2%	
Belles Arts	314	1.986	115.664	58,2	78,5	0,74	Belles Arts	grau = 240	88.380	-23,6%	
							Disseny i Conservació	nou	120		
							Restauració	nou	120		
							Comunicació Audiovisual (compartit)	2n cicle	120	3.900	0,0%
Facultat de Filologia	3.870	2.756	140.605	51,0			Facultat de Filologia	1.680	95.580	-32,0%	
Filologia Alemanya	300	123	5.643	45,9	75,0	0,61			4.500		
Filologia Francesa	300	100	4.746	47,5	75,0	0,63			3.780		
Filologia Italiana	300	58	2.232	38,5	75,0	0,52	Lièngues i Literatures Modernes	grau = 240	1.800	-20,2%	
Filologia Portuguesa	150	5	318	63,6	75,0	0,80			240		
Filologia anglesa	300	750	40.333	53,8	75,0	0,72	Estudis Anglesos	grau = 240	32.280	-20,0%	
Filologia Catalana	300	327	17.010	52,0	75,0	0,69	Filologia Catalana	grau = 240	13.620	-19,9%	
Filologia Clàssica	300	139	8.070	58,1	75,0	0,78	Filologia Clàssica	grau = 240	6.480	-19,7%	
Filologia Eslava	300	74	3.909	52,8	75,0	0,70					
Filologia Gallega	150	5	204	40,8	75,0	0,60					
Filologia Arab	300	108	8.081	56,3	75,0	0,75					
Filologia Hebrea	300	28	1.134	40,5	75,0	0,54	Filologia Semítica	grau = 240	900	-20,6%	
Filologia Hispànica	300	687	36.700	53,4	75,0	0,71	Filologia Hispànica	grau = 240	29.340	-20,1%	
Filologia Romànica	300	64	3.270	51,1	75,0	0,69	Filologia Romànica	grau = 240	2.640	-19,3%	
Lingüística	150	97	4.023	41,5	75,0	0,56					
Tª Literatura i Literatura Comparada	120	191	6.924	36,3	60,0	0,60					
Facultat de Filosofia	300	1.002	51.325	51,2			Facultat de Filosofia	240	41.040	-20,0%	
Filosofia	300	1.002	51.325	51,2	75,0	0,68	Filosofia	grau = 240	41.040	-20,0%	
Facultat de Geografia i Història	1.050	3.536	174.184	49,3			Facultat de Geografia i Història	840	139.380	-20,0%	
Antropologia Social i Cultural	150	533	18.677	35,0	75,0	0,47	Antropologia Social i Cultural	2n cicle	120	14.940	-20,0%
Geografia	300	353	17.670	50,1	75,0	0,67	Geografia	grau = 240	14.160	-19,9%	
Història	300	1.655	86.900	52,5	75,0	0,70	Història	grau = 240	69.540	-20,0%	
Història de l'Art	300	995	50.938	51,2	75,0	0,68	Història de l'Art	grau = 240	40.740	-20,0%	
Ciències Econòmiques, Jurídiques i Socials	2.601	13.990	748.301	63,6			Ciències Econòmiques, Jurídiques i Socials	2.640	615.740	-17,7%	
Facultat de Ciències Econòmiques i Empresarials	1.381	7.176	405.846	66,6			Facultat de Ciències Econòmiques i Empresarials	1.680	315.960	-22,1%	
Administració i Direcció d'Empreses	300	3.810	213.194	56,0	75,0	0,75	ADE: Comptabilitat i Tributació	nou grau - divisió	240	42.630	
							ADE: Finances i Assegurances	nou grau - divisió	240	42.630	-20,0%
							ADE: Direcció i Organització	nou grau - divisió	240	42.630	
							ADE: Comercialització i Marqueting	nou grau - divisió	240	42.630	
Ciències Actuarials i Financeres	150	131	5.672	43,3	75,0	0,58					
Economia	300	2.161	130.558	60,4	75,0	0,81	Economia	grau = 240	104.460	-20,0%	
Estadística	181	154	6.327	41,1	60,3	0,68	Estadística	grau +1	240	8.400	32,8%
Investigació i Tècniques de Mercat	150	220	9.395	42,7	75,0	0,57					
Sociologia	300	700	40.702	58,1	75,0	0,78	Sociologia	grau = 240	32.580	-20,0%	

ENSENYAMENTS ACTUALS	Nombre de crèdits	(1) Estudiants matriculats 2006-07	(2) Crèdits ordinari matriculats 2006-07	(3) Crèdits matriculats per estudiant (2) / (1)	(4) Crèdits per curs segons durada teòrica	(5) Coeficient de matriculació (3) / (4)	NOUS GRAUS	Nombre de crèdits	projecció de crèdits matriculats [80 crèdits * (1) * (5)]	% variació del nombre de crèdits matriculats
Facultat de Dret	1.220	6.814	342.456	50,3			Facultat de Dret	960	299.780	-12,5%
Ciències del Treball	132	195	9.186	47,1	66,0	0,71	Relacions Laborals	240	8.340	-3,0%
Relacions Laborals	184	1.538	67.467	43,9	61,3	0,72			66.000	
Ciències Polítiques i de l'Administració	300	290	15.072	52,0	75,0	0,69	Ciències Polítiques i de l'Administració	grau = 240	12.060	-20,0%
Criminologia	120	315	14.708	46,7	60,0	0,78	Criminologia	2n cicle 120	14.700	-0,1%
Dret	300	4.085	216.470	53,0	75,0	0,71	Dret	grau = 240	173.160	-20,0%
Gestió i Administració Pública	184	391	19.553	50,0	61,3	0,82	Gestió i Administració Pública	grau +1 120	25.520	30,5%
Ciències Experimentals i Matemàtiques	3.205	6.555	340.529	51,9			Ciències Experimentals i Matemàtiques	2.760	270.960	-20,4%
Facultat de Biologia	770	2.212	121.743	56,0			Facultat de Biologia	840	92.520	
Biologia	320	1.721	97.186	56,5	80,0	0,71	Biologia	grau = 240	72.900	-25,0%
Bioquímica	150	162	6.312	39,0	75,0	0,52	Bioquímica	2n cicle 120	5.040	-20,2%
Ciències Ambientals	300	329	18.245	55,5	75,0	0,74	Ciències Ambientals	grau = 240	14.580	-20,1%
							Biomedicina	nou 120		
							Biotecnologia	nou 120		
Facultat de Física	460	992	56.015	56,5			Facultat de Física	360	45.120	-19,5%
Enginyeria Electrònica	150	78	2.476	31,7	75,0	0,41	Enginyeria Electrònica	2n cicle 120	1.920	-22,4%
Física	300	914	53.540	58,6	75,0	0,78	Física	grau = 240	42.840	-20,0%
Facultat de Geologia	685	635	35.905	56,5			Facultat de Geologia	480	28.620	-20,3%
Enginyeria Geològica	375	237	13.085	55,2	75,0	0,73	Enginyeria Geològica	grau = 240	10.440	-20,2%
Geologia	310	398	22.820	57,3	77,5	0,74	Geologia	grau = 240	17.700	-22,4%
Facultat de Matemàtiques	510	769	36.956	48,1			Facultat de Matemàtiques	480	34.700	-6,1%
Enginyeria Tècnica en Informàtica de Sistemes	210	341	15.000	44,0	70,0	0,63	Enginyeria Informàtica	grau +1 240	17.120	14,1%
Matemàtiques	300	428	21.957	51,3	75,0	0,68	Matemàtiques	grau = 240	17.580	-19,9%
Facultat de Química	790	1.947	89.910	46,2			Facultat de Química	600	70.020	-22,1%
Enginyeria de Materials	150	126	5.515	43,8	75,0	0,58	Enginyeria de Materials	2n cicle 120	4.380	-20,6%
Enginyeria Química	340	409	20.062	49,1	75,6	0,58	Enginyeria Química	grau = 240	14.160	-29,4%
Química	300	1.412	64.333	45,6	75,0	0,61	Química	grau = 240	51.480	-20,0%
Ciències de la Salut	2.014	8.434	528.461	62,7			Ciències de la Salut	1.680	324.660	-38,6%
Escola Universitària d'Infermeria	454	1.406	83.334	59,3			Escola Universitària d'Infermeria	480	87.360	4,8%
Infermeria	230	1.185	70.806	59,8	76,7	0,78	Infermeria	grau +1 240	73.920	4,4%
Podologia	224	221	12.528	56,7	74,7	0,76	Podologia	grau +1 240	13.440	7,3%
Facultat de Farmàcia	685	2.309	140.953				Facultat de Farmàcia	540	122.520	-13,1%
Farmàcia	345	2.076	128.321	61,8	69,0	0,90	Farmàcia	grau = 300	111.600	-13,0%
Ciència i Tecnologia dels Aliments	147	152	7.421	48,8	73,5	0,66	Nutrició Humana i Dietètica i Ciència i Tecnologia dels Aliments	grau - fusió 240	8.060	-20,1%
Nutrició Humana i Dietètica	193	81	5.211	64,3	64,3	0,00			4.850	
Facultat de Medicina	500	1.480	112.280	76,9			Facultat de Medicina	360	80.820	-28,0%
Medicina	500	1.460	112.280	76,9	83,3	0,92	Medicina	grau = 360	80.820	-28,0%
Facultat de Psicologia	300	2.619	149.415	57,1			Facultat de Psicologia	360	119.520	-20,0%
Psicologia	300	2.619	149.415	57,1	75,0	0,76	Psicologia	grau = 240	119.520	-20,0%
							Teràpia Ocupacional	nou grau 120	0	
Facultat d'Odontologia	375	640	42.480	66,4			Facultat d'Odontologia	300	33.960	-20,1%
Odontologia	375	640	42.480	66,4	75,0	0,88	Odontologia	grau = 300	33.960	-20,1%

ENSENYAMENTS ACTUALS	Nombre de crèdits	(1) Estudiants matriculats 2006-07	(2) Crèdits ordinaris matriculats 2006-07	(3) Crèdits matriculats per estudiant (2) / (1)	(4) Crèdits per curs segons durada teòrica	(5) Coeficient de matriculació (3) / (4)	NOUS GRAUS	Nombre de crèdits	projecció de crèdits matriculats [80 crèdits * (1) * (5)]	% variació del nombre de crèdits matriculats	
Ciències de l'Educació	2.376	6.629	324.407	48,9			Ciències de l'Educació	1.560	241.120	-25,7%	
Facultat de Biblioteconomia i Documentació	306	811	33.011	40,7			Facultat de Biblioteconomia i Documentació	240	29.880	-9,5%	
Biblioteconomia i Documentació	186	547	23.907	43,7	62,0	0,63	Informació i Documentació	240	20.790	-9,5%	
Documentació	120	264	9.104	34,5	60,0	0,57			9.090		
Facultat de Formació del Professorat	1.265	2.903	143.746	49,5			Facultat de Formació del Professorat	600	63.580	-55,8%	
Comunicació Audiovisual	120	186	7.811	42,0	60,0	0,70	Comunicació Audiovisual (compartit)	2n cicle	120	3.900	0%
Mestre-Educació Especial	190	459	22.919	49,9	63,3	0,79					
Mestre-Educació Física	190	457	23.222	50,8	63,3	0,80					
Mestre-Educació Infantil	190	450	23.422	52,0	63,3	0,82	Mestre-Educació Infantil	grau +1	240	29.600	26,4%
Mestre-Educació Musical	195	426	21.322	50,1	65,0	0,77					
Mestre-Educació Primària	190	466	23.828	51,1	63,3	0,81	Mestre-Educació Primària	grau +1	240	30.080	26,2%
Mestre-Llengua Estrangera	190	459	21.224	46,2	63,3	0,73					
Facultat de Pedagogia	806	2.916	147.661				Facultat de Pedagogia	720	147.660	0,0%	
Educació Social	187	612	30.230	49,4	62,3	0,79	Educació Social	grau +1	240	38.800	28,3%
Pedagogia	300	1.109	63.637	57,4	75,0	0,77	Pedagogia	grau =	240	50.940	-20,0%
Psicopedagogia	133	265	9.137	34,5	66,5	0,52					
Treball Social	185	929	44.647	48,1	61,7	0,78	Treball Social	grau +1	240	57.920	29,7%
Total UB ensenyaments actuals	16.730	44.888	2.423.474	64,0			Total UB nous graus	12.000	1.820.790	-24,9%	

Escola Universitària d'Estudis Empresarials	190	4.460	203.011							
Ciències Empresarials	190	4.460	203.011	45,5	63,3	0,72				

c) La nova programació de graus a la UB ha de permetre la necessitat de racionalitzar i adequar l'estructura organitzativa dels centres i els criteris de finançament de la docència dels títols dels centres, com dels títols intercentres. La fusió de centres, com és el cas de la Facultat de Ciències Econòmiques i Empresariales i l'Escola d'Estudis Empresariales, en la nova facultat d'Economia i Empresa és un exemple d'aquesta reorganització i racionalització en la optimització dels recursos. Una altra proposta és la creació d'una única facultat d'educació, per millorar la gestió d'unes titulacions molt compartides entre les facultats de Formació del Professorat i Pedagogia i per afavorir la construcció d'una arquitectura més coherent i racional entorn a l'oferta de perfils formatius de l'educació. Per últim, s'hauria de explorar una altra opció organitzativa al voltant d'una sèrie de titulacions de les branques de ciències socials i properes a la mateixa per afinitats de coneixements, com és el cas de les titulacions de Sociologia, Antropologia i Treball Social a més de les titulacions de Ciències Polítiques i de l'Administració i Gestió Pública i Ciències de Treball. Aquesta opció permetrà potenciar les Ciències Socials de la UB com una àrea de coneixement transversal. Junt a la reestructuració, millora i adequació de les unitats formatives bàsiques és necessari afavorir amb incentius concrets l'aparició de propostes molt més interdisciplinàries afegint un plus financer a aquells centres que comparteixin titulacions.

d) La UB oferta una sèrie de titulacions amb un nombre baix d'estudiants nous que entren per la demanda social existent, sempre escassa pel perfil de la pròpia titulació. No obstant, aquestes titulacions han de estar presents en el nostre mapa perquè som una universitat pública amb una clara voluntat d'exercir la funció social, i per tant, s'han de mantenir l'oferta d'aquestes titulacions amb la consideració de bé públic. En aquests casos s'haurà d'enfortir les propostes explorant totes les vies de programació d'acords interuniversitaris, ja que es considera un dels camins més eficients a seguir i a la vegada, està establert com criteri dins del marc de programació universitari català. La voluntat de la UB de desenvolupar aquest camí ve de lluny en el camp de les de llicenciatures d'enginyeria geològica i d'enginyeria de materials que comparteix amb la UPC. L'Enginyeria Geològica s'ha de sotmetre als acords interuniversitaris amb la UPC, l'enginyeria química pot explorar altres camins interns a la UB. En la nova oferta de programació de màsters iniciada des de 2005 la UB és capdavantera en la programació interuniversitària i coordina majoritàriament l'oferta implantada. En el nou context de programació dels graus és necessari obrir noves possibilitats de col·laboració interuniversitàries com pot ser el cas de: Geologia i de Ciències i Tecnologia dels Aliments amb la UAB, Estadística i/o Matemàtiques amb la UPC.

e) D'acord amb la regulació del RD 1393/2007 de 29 d'octubre d'Ordenació dels ensenyaments universitaris oficials, totes les titulacions han de ser de 240 ECTS excepte les titulacions que donen accés a professions regulades. En primer lloc, és necessari analitzar els efectes que produeix sobre el total de títols que tenim a la UB de tres anys que passen a ofertar 240 ECTS en quatre anys i l'impacte respecte als recursos que necessitem. En segon lloc, existeix en l'actual oferta un conjunt de titulacions de dos anys o anomenades de segon cicle (moltes de les mateixes estan en el llistat de titulacions d'accés de nous estudiants inferior a 80 estudiants) que han d'aprofundir per ser novament programades com a títols de sortida en una arquitectura d'accés compartit i, per lo tant, formació bàsica compartida, o bé han de transformar-se en una oferta de màster.

e.1 Titulacions de tres anys en l'actualitat.

e.1.1 Un primer grup de titulacions de grau en aquest grup són les titulacions amb directrius pròpies per donar accés a una professió regulada, és el cas d'Infermeria i Mestre en Educació Infantil i Educació Primària. En aquest cas és el Govern de la Generalitat qui ha d'avaluar l'impacte econòmic i sobre el model de finançament d'aquestes titulacions.

e.1.2 Un segon grup són titulacions presents en la branca del coneixement de socials:

- Empresariales que s'integra dins de la titulació d'Administració i Direcció d'Empreses,
- Estadística encaminada a ser una titulació compartida amb la UPC,
- Gestió i Administració Pública que ha de compartir l'accés amb Ciències Polítiques i de l'Administració,
- Relacions Laborals que s'ha de fusionar amb Ciències del Treball de segon cicle per donar lloc a una sola titulació,
- Documentació que es fusiona amb Biblioteconomia i Documentació,
- Educació Social que ha de compartir entrada amb Pedagogia (si aquesta titulació es manté com a títol de grau en comptes de màster) i, per poc que fos possible, amb les titulacions de mestre. Treball social també pot compartir crèdits bàsics, a la vegada que pot formar part de l'oferta de ciències socials i enfortir la seva transversalitat amb Antropologia, Sociologia, i Ciències Polítiques.

e.1.3 En la branca de salut tenim:

- el cas de Podologia que ha de compartir entrada amb Infermeria i

- Nutrició Humana i Dietètica que s'ha compartit l'accés amb Ciència i Tecnologia dels Aliments.

e.2 En segon lloc, estan les titulacions de segon cicle. Per accedir a les mateixes s'ha de cursar prèviament dos anys d'una titulació de primer cicle o una titulació de tres anys. En molts casos es produeix la simultaneïtat de títols per part de l'estudiant que aprofita les normatives de convalidacions i adaptacions per cursa doble titulació i els resultats inicials del present curs 07-08 apunten un canvi de tendència alterant aquesta realitat cap a l'oferta de masters.

e.2.1 Les Enginyeries de Materials i Electrònica estan en aquesta situació en el cas de la branca de ciències. Podem afegir la titulació de tres anys d'Enginyeria Tècnica en Informàtica de Sistemes a l'hora d'explorar una arquitectura d'entrada que comparteixi crèdits comuns per el primer any, i a la vegada per el cas de Enginyeria Electrònica i Enginyeria Tècnica de Sistemes comparteixi també crèdits d'entrada entre Matemàtiques i Física. En el cas d'Enginyeria Química i de Materials s'ha de compartir crèdits entre les mateixes i química. Aquesta estratègia permet reforçar l'oferta d'enginyeries a la UB.

e.2.3 Una altra grup de famílies de titulació s'ha de produir entre Bioquímica i la nova oferta que es vol programar de Biotecnologia, Biomedicina i Medicina Molecular. Existirà la possibilitat d'incorporar una o dues entrades en l'àmbit de les Biociències, amb les diverses sortides de perfil bioquímic, biomèdic, i biotecnològic, tot potenciant el vessant transversal que permetés potenciar la imatge "biomed" UB, ben sustentada per indicadors de recerca.

e.2.4 En la branca de socials:

- l'oferta de ITM i Actuarials i Financers es planteja la seva transformació en màsters, com és el cas de Psicopedagogia.
- Criminologia ha de compartir els primers 120 crèdits amb Dret i/o Ciències Polítiques i ofertar un màster per estudiants que procedeixen d'altres titulacions.
- Per últim, Comunicació Audiovisual que ha de transformar-se en una especialitat de l'oferta en ciències de l'educació en el format de màster.

e.2.4 En la branca d'humanitats, la reestructuració de les filologies amb la remodelació d'Estudis Literaris i Lingüística és un exemple d'arquitectura de titulacions i accés compartit. Per últim, Antropologia Social i Cultural ha de compartir accés amb la resta de titulacions que ofereix Geografia i Història si es vol anar per el accent de Cultural, si en canvi es posa el accent en la part social el lloc comú es amb les titulacions de socials abans esmentades i donar mes visualitat de les Ciències Socials a la UB.

f. Noves programacions. La proposta de noves titulacions ha d'estar molt basada en la capacitat de recerca ja existent, en els recursos docents i de professorat actuals i en la capacitat d'aprofitar l'oferta actualment consolidada. Dins de les propostes dels centres, destaca en l'àrea d'Humanitats un títol de sortida en Disseny i un altre en Conservació i Restauració aprofitant l'oferta de Belles Arts i la singularitat de ser l'única universitat pública amb facultat de Belles Arts. En la branca de Salut, l'oferta de Medicina Molecular i de Teràpia Ocupacional. La primera accentua la posició capdavantera en recerca mèdica a la UB i reforça una oferta transversal en "bio".

g. Oferta d'optativitat. Un element diferenciador dels títols en les diferents universitats fins el *RD 1393/2007 de 29 d'octubre d'Ordenació dels ensenyaments universitaris oficials* era la capacitat d'enriquir el pla d'estudis amb oferta d'assignatures optatives i de lliure elecció. No obstant, aquesta estratègia ha provocat un excés d'oferta d' assignatures i un consum excessiu de recursos docents i PDI si atenem al nombre d'alumnes matriculats per assignatures en moltes titulacions. La ràtio d'optativitat ha sigut molt diferent pel conjunt de les titulacions de la UB tal com demostra el quadre n.4 següent:

GRAU D'OPTATIVITAT CURS 2006-07
Ensenyaments homologats de primer i segon cycle. Assignatures actives per matrícula i amb docència

	crèdits assignatures optatives									
	any pla	pla d'estudis			oferta			rati d'optativitat (en crèdits)		
		primer cycle	segon cycle	total	primer cycle	segon cycle	total	primer cycle	segon cycle	total
Administració i Direcció d'Empreses	1999	12	24	36	54	144	198	4,5	6,0	5,5
Antropologia Social i Cultural	2000		48	48		138	138		2,9	2,9
Belles Arts	2001	24	66	90	222	699	921	9,3	10,6	10,2
Biblioteconomia i Documentació	1999	33		33	112,5		112,5	3,4		3,4
Biologia	1993	0	108	108	0	422,5	422,5	0,0	3,9	3,9
Bioquímica	2000		36	36		157,5	157,5		4,4	4,4
Ciència i Tecnologia dels Aliments	2001		24	24		118,5	118,5		4,9	4,9
Ciències Actuarials i Financeres	1993		21	21		93	93		4,4	4,4
Ciències Ambientals	2001	0	60	60	0	138	138	0,0	2,3	2,3
Ciències del Treball	2001		30	30		72	72		2,4	2,4
Ciències Empresarials	2002	48		48	421		421	8,8		8,8
Ciències Polítiques i de l'Administració	2006	24	42	66	36	78	114	1,5	1,9	1,7
Comunicació Audiovisual	1998		12	12		42	42		3,5	3,5
Criminologia	2005		24	24		66	66		2,8	2,8
Documentació	1998		36	36		108	108		3,0	3,0
Dret	1992	4,5	15	19,5	34,5	156	190,5	7,7	10,4	9,8
Economia	1999	18	30	48	48	174	222	2,7	5,8	4,6
Educació Social	2001	30		30	156		156	5,2		5,2
Enginyeria Electrònica	1999		30	30		102	102		3,4	3,4
Enginyeria Química	2000	12	45	57	21	187,5	208,5	1,8	4,2	3,7
Enginyeria Tècnica en Informàtica de Sistemes	2001	30		30	90		90	3,0		3,0
Estadística	1999	18		18	90		90	5,0		5,0
Farmàcia	2002	0	28,5	28,5	0	549,5	549,5	0,0	19,3	19,3
Filologia Alemanya	2001	30	60	90	0	66	66	0,0	1,1	0,7
Filologia anglesa	2001	30	60	90	30	108	138	1,0	1,8	1,5
Filologia Àrab	2001	30	60	90	0	48	48	0,0	0,8	0,5
Filologia Catalana	2001	24	66	90	24	126	150	1,0	1,9	1,7
Filologia Clàssica	2001	30	60	90	30	78	108	1,0	1,3	1,2
Filologia Eslava	2001	36	54	90	0	78	78	0,0	1,4	0,9
Filologia Francesa	2001	18	60	78	18	48	66	1,0	0,8	0,8
Filologia Gallega	2001		60	60		30	30		0,5	0,5
Filologia Hebrea	2001	30	60	90	0	24	24	0,0	0,4	0,3
Filologia Hispànica	2001	24	66	90	24	150	174	1,0	2,3	1,9
Filologia Italiana	2001	18	60	78	18	42	60	1,0	0,7	0,8
Filologia Portuguesa	2001		60	60		30	30		0,5	0,5
Filologia Romànica	2001	18	66	84	0	54	54	0,0	0,8	0,6
Filologia- totes les especialitats *	2001	288	792	1080	144	882	1026	0,5	1,1	1,0
Filosofia	1992	30	60	90	108	258	366	3,6	4,3	4,1
Física	1999	15	82,5	97,5	54	243	297	3,6	2,9	3,0
Geografia **	1999	24	72	96	96	288	384	4,0	4,0	4,0

Geologia	1992	0	35	35	0	156	156	0,0	4,5	4,5
Gestió i Administració Pública	2001	42		42	120		120	2,9		2,9
Història **	1992	36	66	102	216	648	864	6,0	9,8	8,5
Història de l'Art **	2000	18	72	90	231	222	453	12,8	3,1	5,0
Infermeria	1999	18		18	117		117	6,5		6,5
Investigació i Tècniques de Mercat	1992		39	39		90	90		2,3	2,3
Lingüística	1994		42	42		84	84		2,0	2,0
Matemàtiques	1992	0	67,5	67,5	0	301,5	301,5	0,0	4,5	4,5
Medicina	2001	14,5	15,5	30	108	225	333	7,4	14,5	11,1
Mestre .Totes les Titulacions	2002	72		72	330		330	4,6		4,6
Odontologia	1992	10,5	27	37,5	31,5	248,5	280	3,0	9,2	7,5
Pedagogia	2000	30	54	84	120	252	372	4,0	4,7	4,4
Podologia	2001	12		12	49,5		49,5	4,1		4,1
Psicologia	1999	0	48	48	0	270	270	0,0	5,6	5,6
Psicopedagogia	2001		36	36		126	126		3,5	3,5
Química	1999	6	37,5	43,5	12	286,5	298,5	2,0	7,6	6,9
Relacions Laborals	2001	18		18	78		78	4,3		4,3
Sociologia	1999	24	24	48	78	150	228	3,3	6,3	4,8
Teoria de la Literatura i Literatura Comparada	1999		36	36		54	54		1,5	1,5
Treball Social	2001	24		24	198		198	8,3		8,3
Total		935,5	2.285,3	3.221,0	3.376	8.230	11.606	3,6	3,6	3,6

* No està recollida l'optativitat compartida entre les diferents filologies

** No està recollida l'optativitat compartida entre els ensenyaments de Geografia, Història i Història de l'Art

Font de les dades: GIGA i plans d'estudi dels ensenyaments

Elaboració: IAP

Els nous plans d'estudi han de reduir substancialment la ràtio d'optativitat perquè la diferenciació radica en el propi disseny del pla d'estudis i perquè amb l'aplicació del Pacte de Dedicació s'ha de trencar la relació entre programació de crèdits i necessitats d'augment de plantilla en els departaments. En els criteris de disseny de plans d'estudi s'establiran una ràtio d'optativitat lligada al nombre d'estudiants d'entrada de la titulació i determinaran el nombre mínim d'alumnes per assignatura per ser programada i impartida, i per tant, per recollir-se en el pacte de dedicació en l'apartat referent a l'encàrrec docent.

1.3 Les titulacions als centres adscrits

L'oferta de titulacions en els centres adscrits de la UB compleix els requisits de programació respecte a nombre d'estudiants i satisfacció de la demanda.

L'ESCAC programa Cinema i Mitjans Audiovisuals, és una titulació estratègica per el conjunt del sistema català, per la seva singularitat i qualitat en termes de resultats socials, que porta necessàriament a programar-la com títol oficial. En el si de la UB es complementa amb la facultat de Geografia i Història (departament d'Història de l'Art), les facultats de Belles Arts, de Filologia i de Formació del Professorat.

L'INEFC programa Activitat Física i del Esport en el INEF de Barcelona, és una titulació també ofertada al INEF de Lleida amb la UdLL, és una oferta de alta qualitat en el món de l'Esport. Mante complementarietat amb la facultat de Formació del Professorat i la facultat de Medicina.

El CETT amb l'oferta de Gestió Hotelera i Turisme es complementa amb l' oferta de les facultats de Ciències Econòmiques, Geografia i Història i Psicologia.

Per últim, està l'oferta d' Infermeria en Sant Joan de Deu que complementa la demanda social i l' oferta de Relacions Públiques de la Escola de Relacions Públiques complementa l'oferta de les facultats de Empresarials i Psicologia.

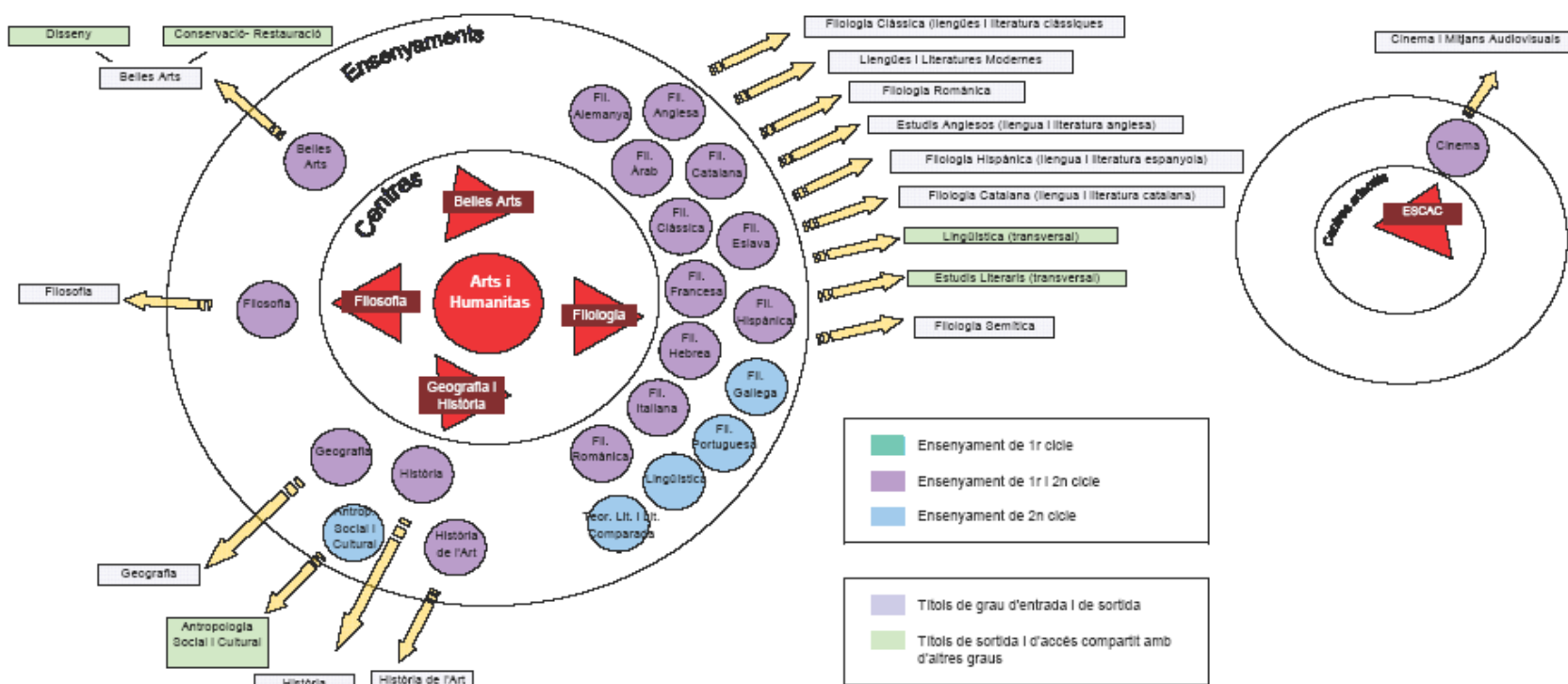
1.4 Proposta de mapa de graus de la UB

Per concloure, el mapa de titulacions de grau de la UB surt del conjunt de propostes dissenyades pels centres aplicant els criteris de programació. A continuació es presenta el mapa de la transformació del actual mapa de títols de primer i segon cicle en els nous títols del grau que surt de la petició dels centres i després es presenta el mapa de títols de grau que surt després d'aplicar els criteris de programació establerts.

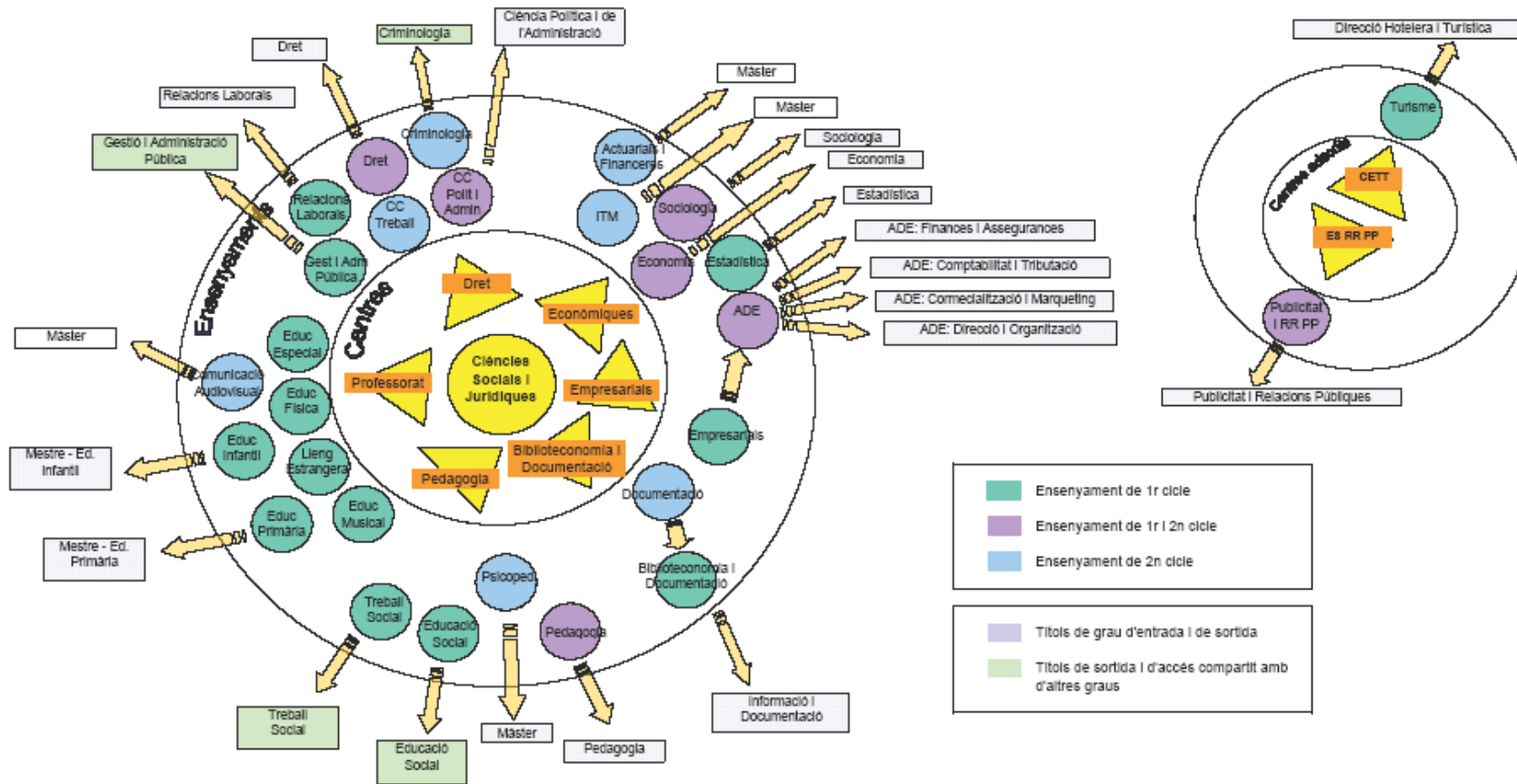
TRANSFORMACIÓ DE L'ACTUAL MAPA DE TÍTOLS DE PRIMER I SEGON CICLE EN GRAUS: PROPOSTES DELS CENTRES (Amb les propostes dels centres es van construir els següents mapes de transformació: les actuals titulacions de 1r i 2n cicle es deriven en graus, d'acord amb els requisits del RD 1393/2007 de 29 d'octubre d'Ordenació dels ensenyaments universitaris oficials).

Propostes de graus dels centres

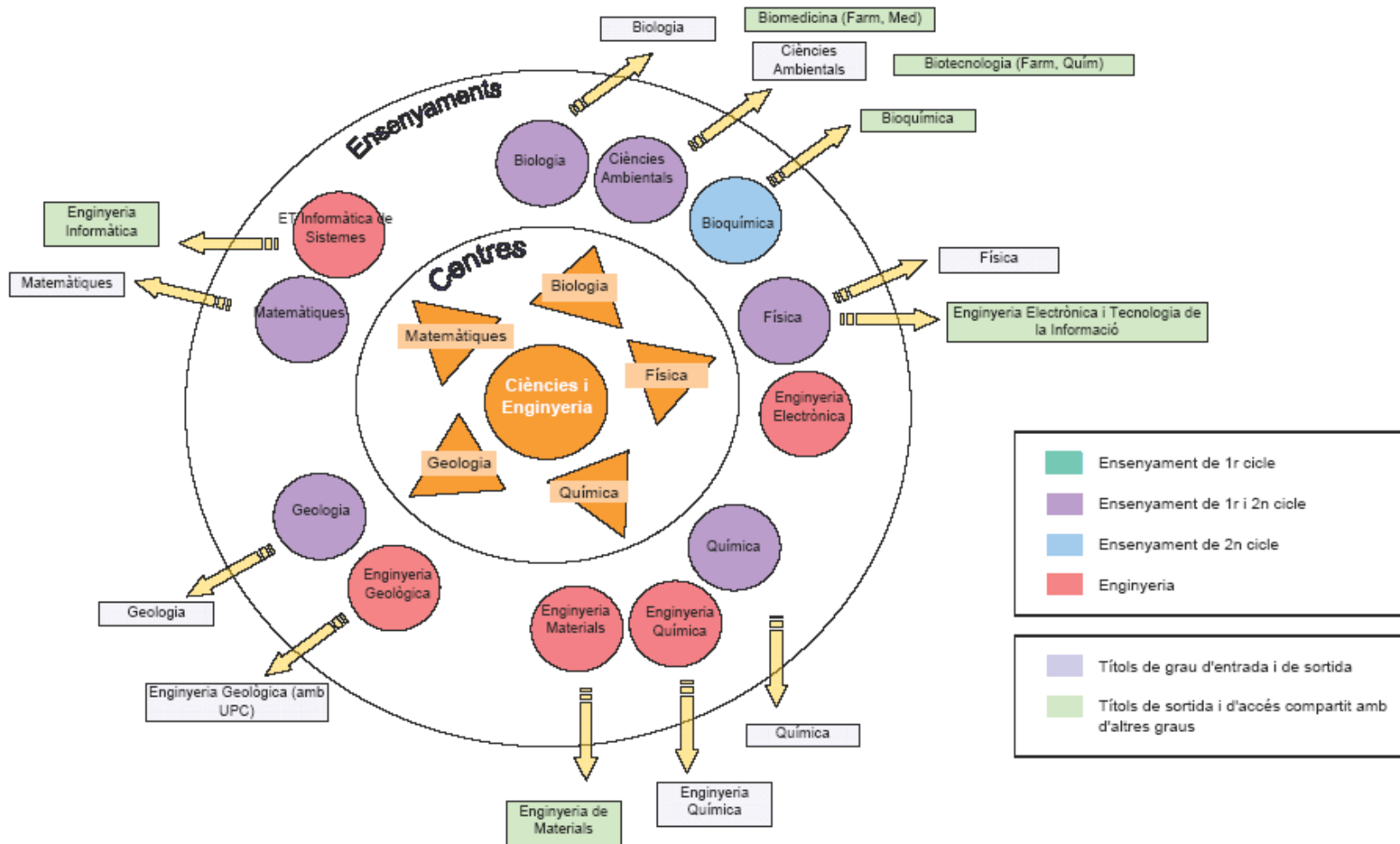
AMBIT D'ARTS I HUMANITATS



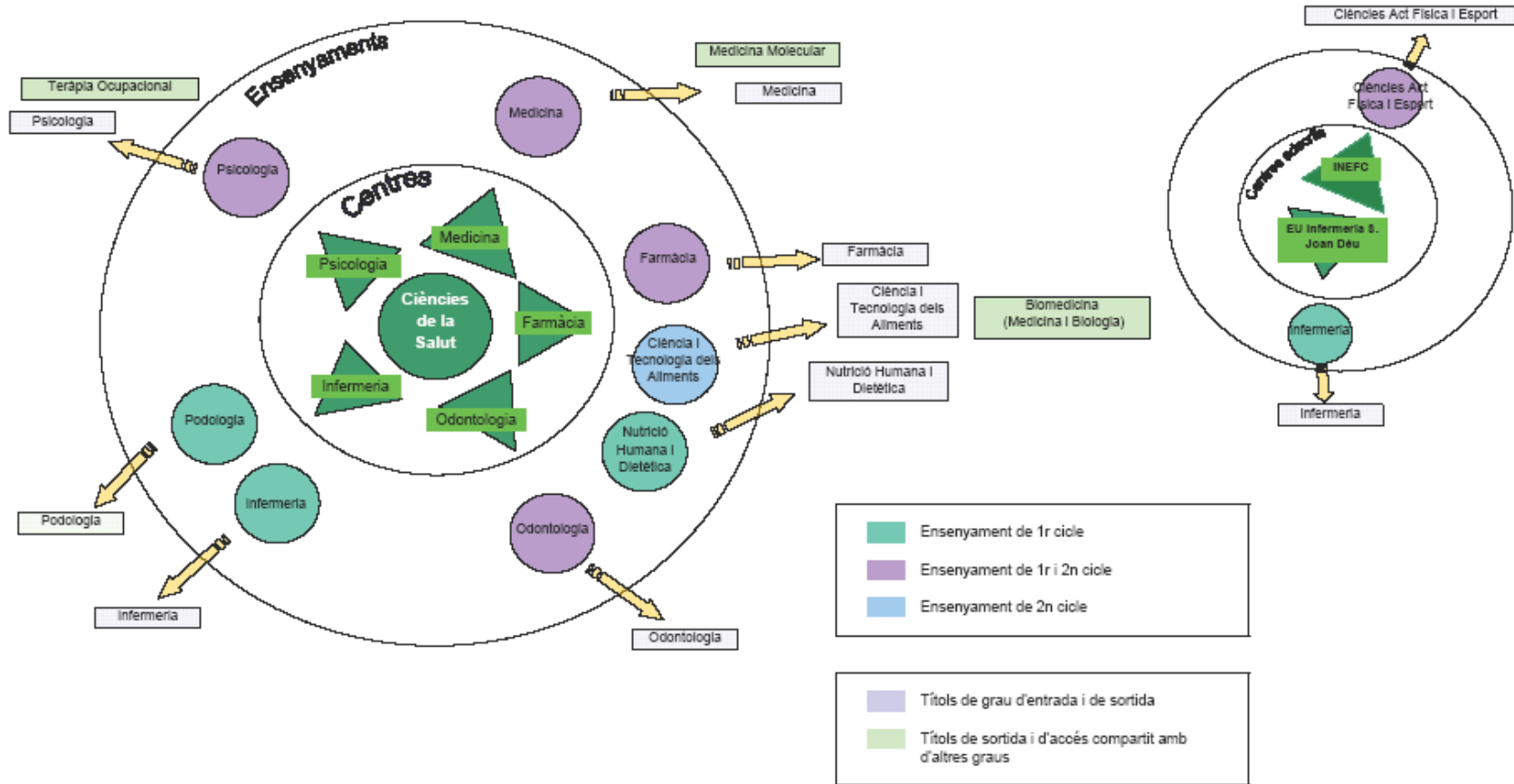
AMBIT DE CIÈNCIES SOCIALS I JURÍDIQUES



ÀMBIT DE CIÈNCIES I ENGINYERIA

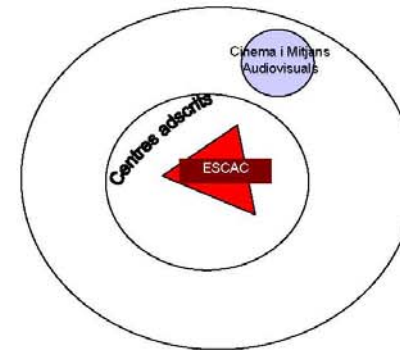
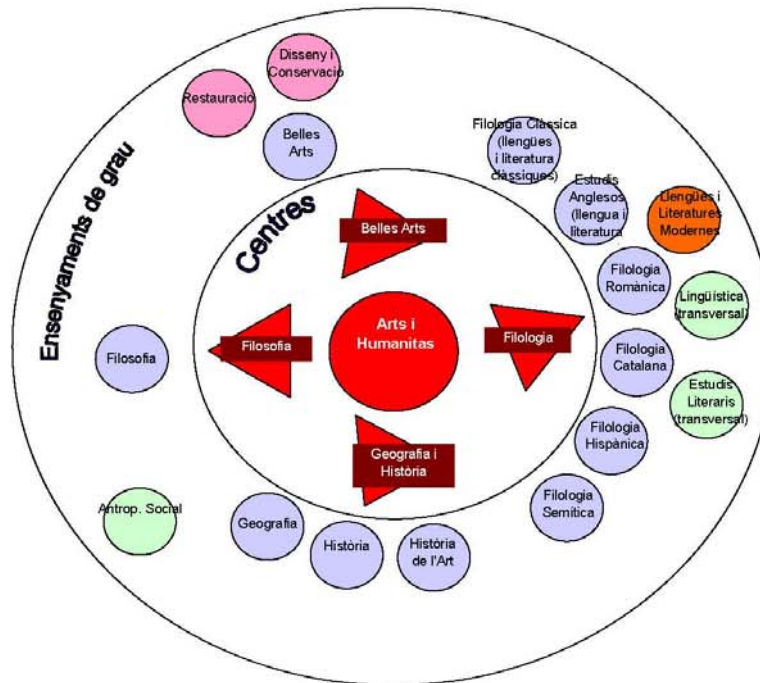


ÀMBIT DE CIÈNCIES DE LA SALUT



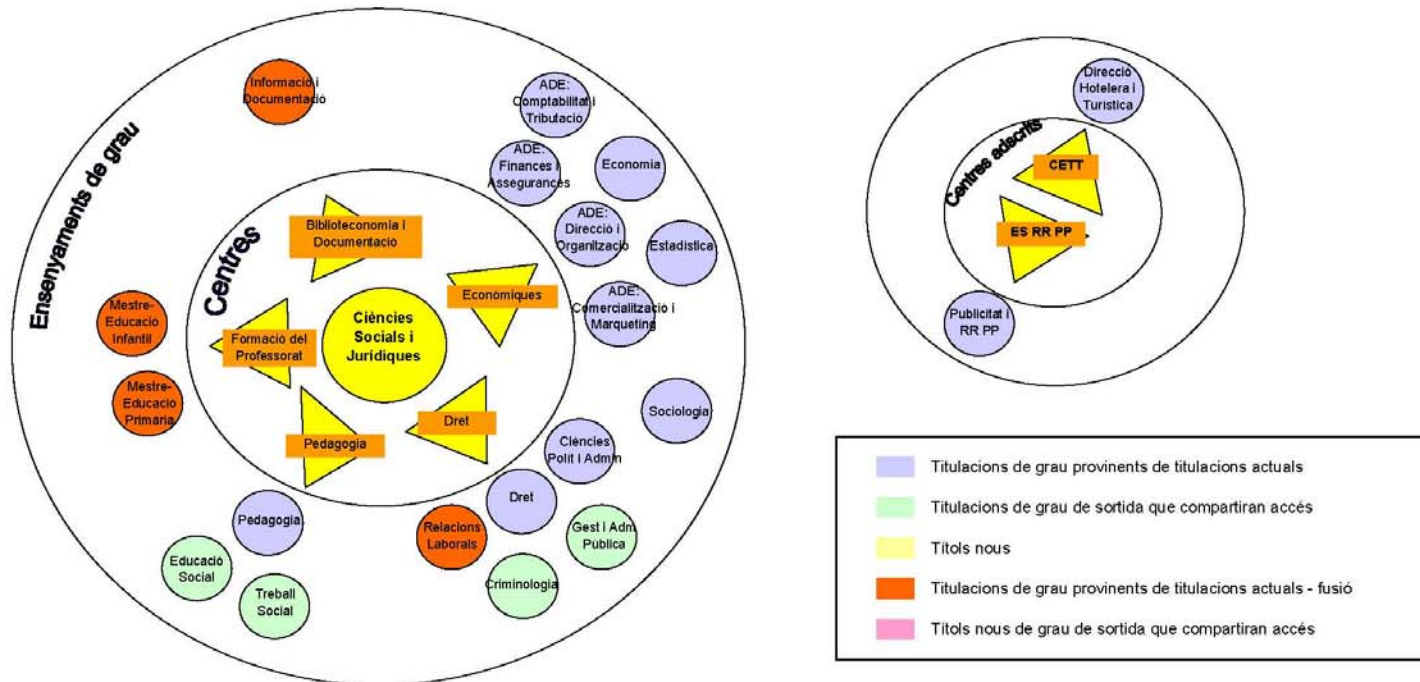
Elaboració: lap-gener 2008
propostes graus per àmbits 1.xls

ÀMBIT D'ARTS I HUMANITATS

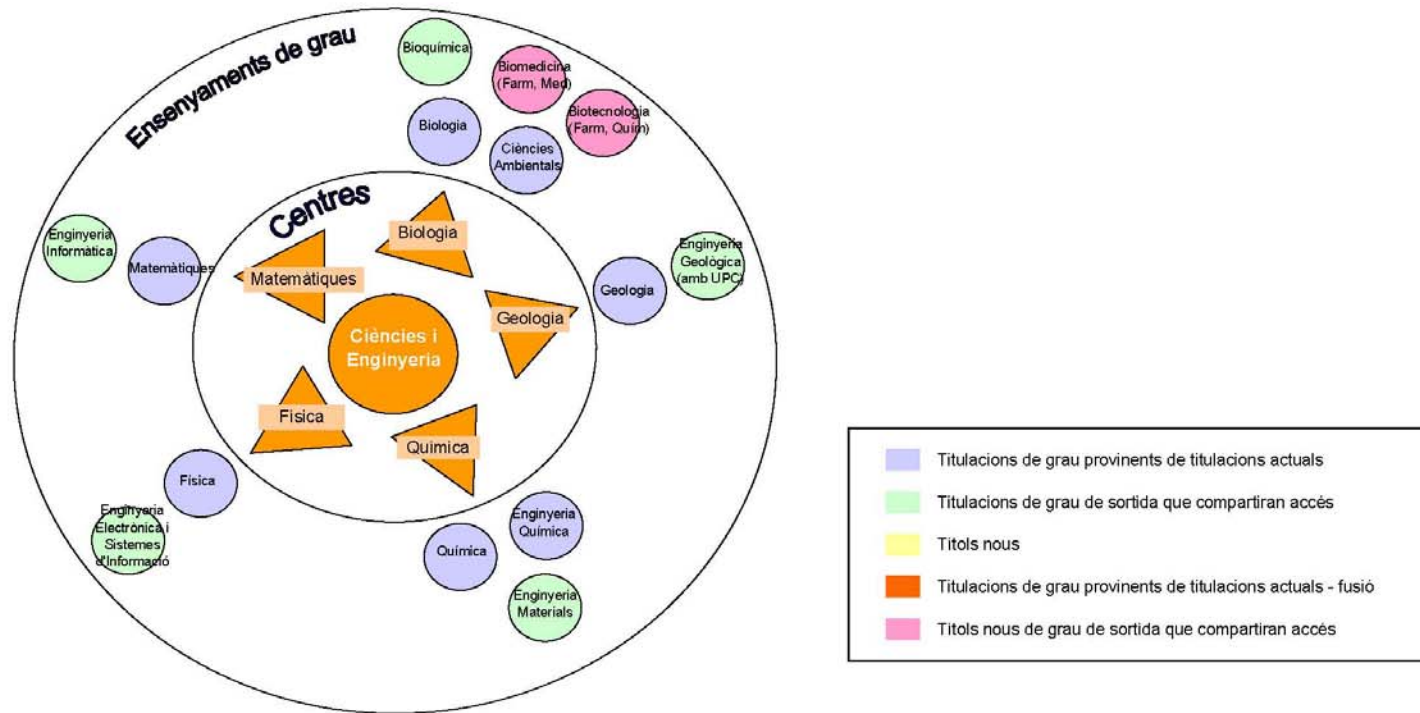


- Titulacions de grau provinents de titulacions actuals
- Titulacions de grau de sortida que compartiran accés
- Títols nous
- Titulacions de grau provinents de titulacions actuals - fusió
- Títols nous de grau de sortida que compartiran accés

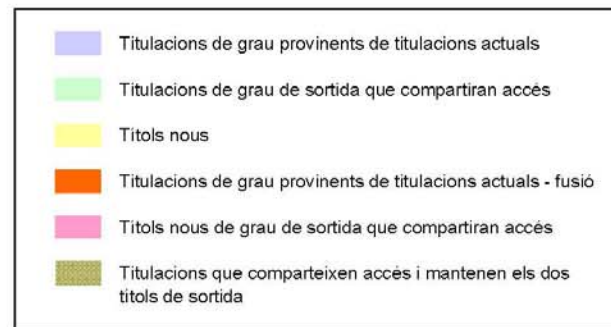
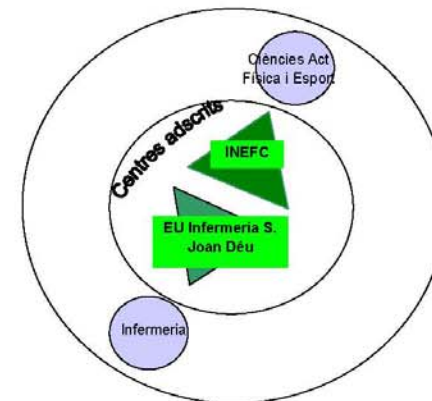
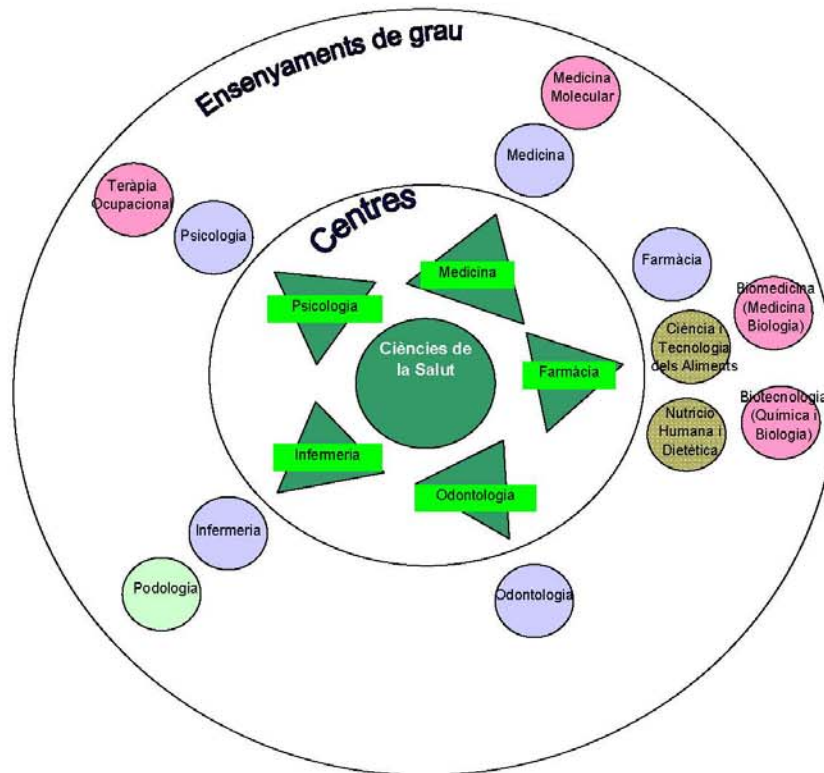
ÀMBIT DE CIÈNCIES SOCIALS I JURÍDIQUES



ÀMBIT DE CIÈNCIES I ENGINYERIA



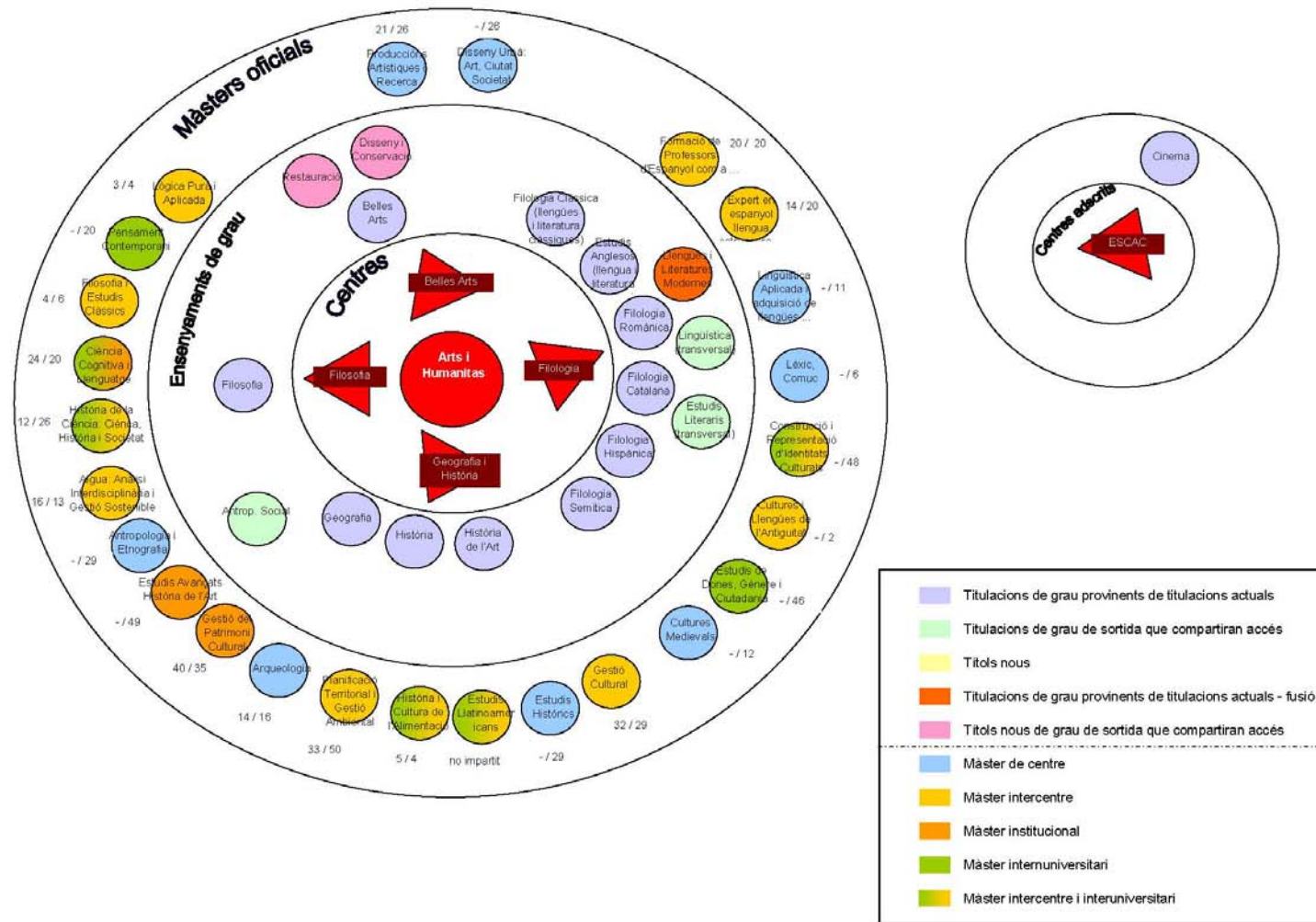
ÀMBIT DE CIÈNCIES DE LA SALUT



ANNEX (El mapa de grau queda complementat amb la informació següent que analitza la relació entre els màsters, el total d'estudiants matriculats i els nous graus).

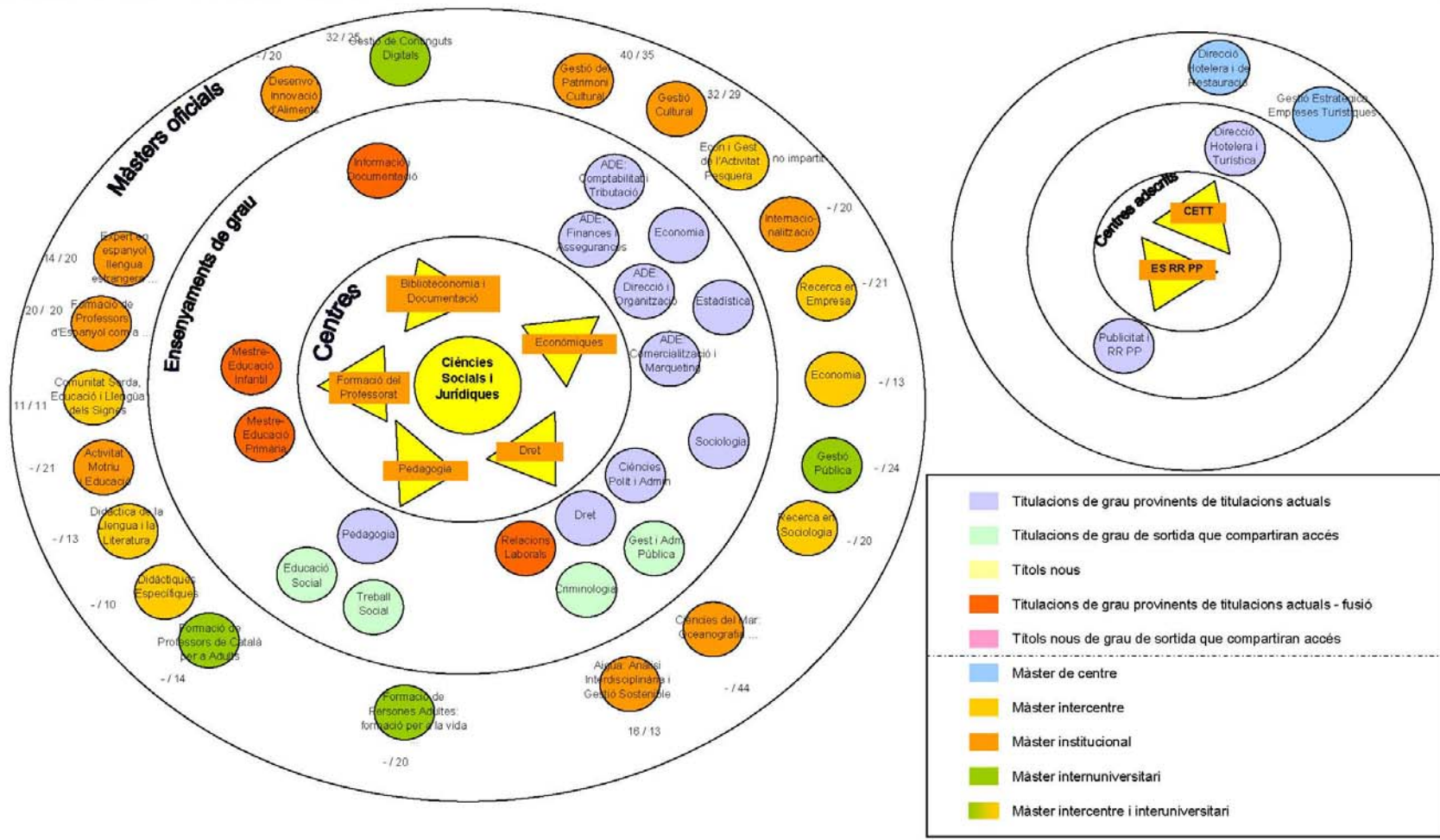
Propostes de graus dels centres

ÀMBIT D'ARTS I HUMANITATS

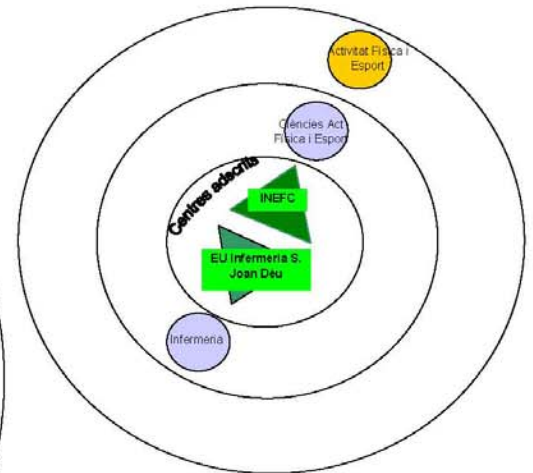
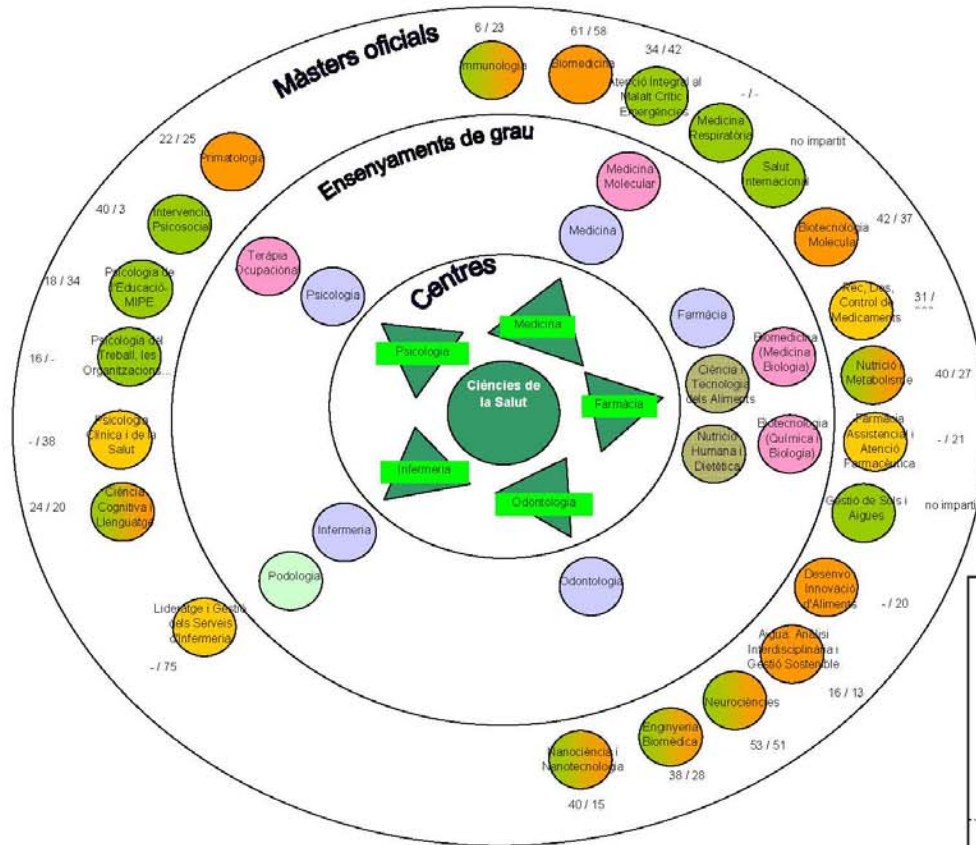


Elaboració: 14-01-2008
propostes graus per àmbits 3gener.xls

ÀMBIT DE CIÈNCIES SOCIALS I JURÍDIQUES



ÀMBIT DE CIÈNCIES DE LA SALUT



- Titulacions de grau provinents de titulacions actuals
 - Titulacions de grau de sortida que compartiran accés
 - Títols nous
 - Titulacions de grau provinents de titulacions actuals - fusió
 - Títols nous de grau de sortida que compartiran accés
 - Titulacions que comparteixen accés i mantenen els dos títols de sortida
-
- Màster de centre
 - Màster intercentre
 - Màster institucional
 - Màster interuniversitari
 - Màster intercentre i interuniversitari

Elaboració: iap-gener 2008
 propostes graus per àmbits 3gener.xis

2. Arquitectura de títols i disseny de plans d'estudi: GRAU UB 090909

Grau **UB090909**

Document aprovat a la Comissió Acadèmica de la UB del 14.12.2007 i 24.01.08 – Vicerectorat de Política Acadèmica.

- A. Introducció
- B. Arquitectura títols de Grau UB
- C. Pla d'estudis de títols de Grau UB
- D. Procediment

A. Introducció

Document aprovat a la Comissió Acadèmica de la UB del 14.12.2007 i 24.01.08 – Vicerectorat de Política Acadèmica.

L'objectiu del Rector i del seu equip és el de crear les condicions necessàries a la UB perquè el procés d'elaboració, aprovació i implantació del nous plans d'estudi de Grau es dugui a terme el proper 09.09 del 2009 de forma oberta i transparent des dels Centres i en el marc d'uns criteris generals UB.

Línies generals actuació - Graus UB 090909													Universitat de Barcelona										
2007													2008										2009
	Oct	Nov	Des	Gen	Feb	Març	Abril	Maig	Juny	Juliol	Set	Oct	Nov	Des	Gen	Feb	Març	Abril	Maig	Juny	Juliol	Set	
Elaboració Marc General																							
Calendari General Actuacions UB																							
Sessió Rectorat - Degans																							
Mapa Titulacions per Centres																							
Definició Mapa Titulacions UB																							
Creació Comissions Grau-Centres																							
Creació Equip Suports Centres																							
Creació Equip Suport Ambits																							
Formació Membres Comissions																							
Elaboració Normatives																							
Elaboració Memòries de Graus																							
Aprovació per Centres Plans d'estudis																							
Aprovació UB Plans d'estudis																							
Aprovació Memòries UB																							
Presentació Consejo / D.G.U																							
Comunicació i Promoció																							
Web Graus																							
Elaboració Plans Docents																							
Introducció Plans Docents																							
Matrícula Graus																							
Inici Docència Nous Graus																							

Document aprovat a la Comissió Acadèmica de la UB del 14.12.2007 i 24.01.08 - Vicerectorat de Política Acadèmica.

On volem anar a mig termini?

- 70% estudiants de Grau
- 30% estudiants de Postgrau

(document treball Horitzó 2020)

Aquesta nova configuració de Títols de grau és una oportunitat per la UB per:

- Proposar una oferta diferenciada
- Potenciar el valor i els avantatges de la nostra diversitat i dimensió
- Facilitar la transversalitat
- Integrar la docència i la recerca de qualitat
- Facilitar la mobilitat
- Fomentar la internacionalització

B. Arquitectura títols de Grau UB

Document aprovat a la Comissió Acadèmica de la UB del 14.12.2007 i 24.01.08 - Vicerrectorat de Política Acadèmica.

Projecte formatiu: protocol per presentar el procés de verificació al CCU i ANECA i/o seguiment, i acreditació posterior.

Programa formatiu d' una titulació: objectius, competències i resultats esperats, que d'acord amb el compliment del pla d'estudis i la resta d' activitats formatives així com els mecanismes d'assegurament de la qualitat permet assolir uns resultats concrets i quantificables.

Pla d'estudis: estructura concreta de matèries, mòduls i assignatures, ordenades seqüencialment i planificades en 240 ECTS.

“El Título de Graduado se otorgará por la superación de 240 créditos en la forma prevista por el correspondiente plan de estudios...”

Decreto MEC 26.10.2007

Document aprovat a la Comissió Acadèmica de la UB del 14.12.2007 i 24.01.08 – Vicerectorat de Política Acadèmica.

L'arquitectura dels títols de Grau UB

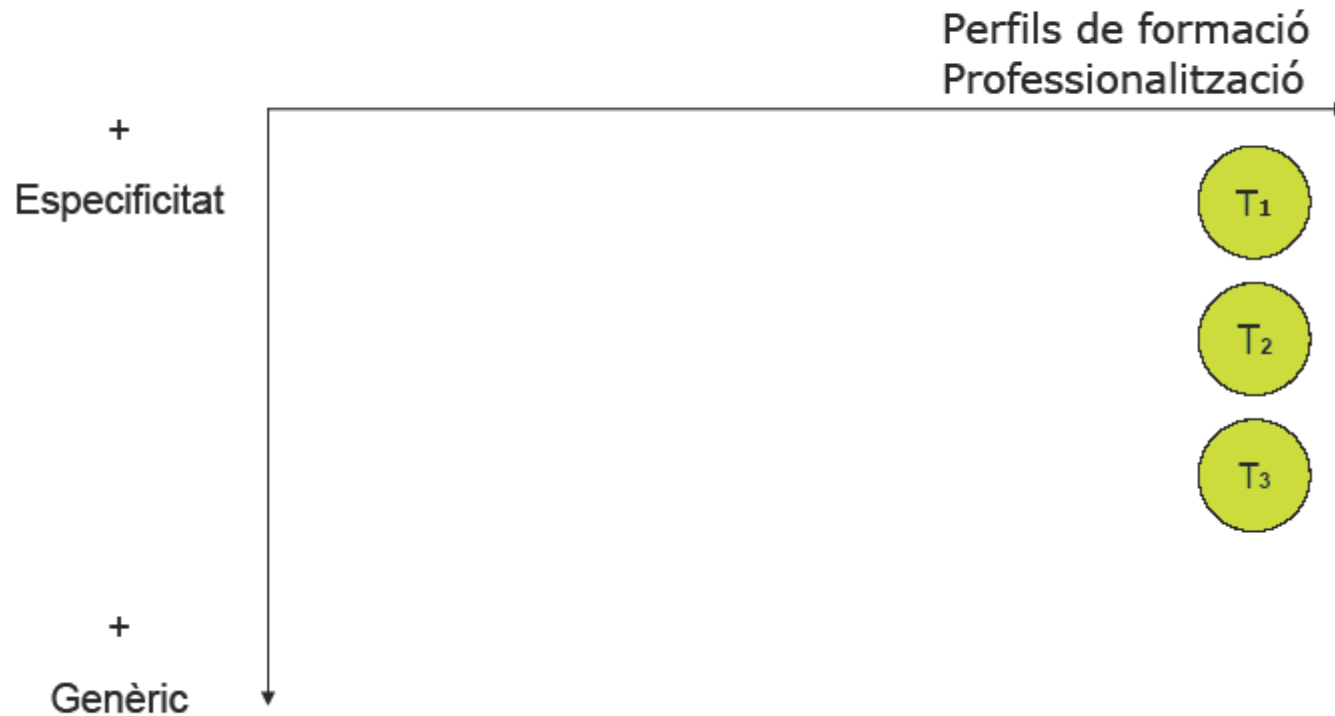
- Una arquitectura flexible que doni resposta a les diferents necessitats dels nostres àmbits ,futures titulacions i futurs titulats.
- Una arquitectura que permeti vertebrar la confecció dels plans d'estudi amb un disseny i estructures específiques.
- Una arquitectura que respongui a diferents programes formatius en funció dels perfils de titulació.

Necessitem un marc conceptual que ens permeti:

- Aplicabilitat
- Desenvolupament personal
- Diversitat
- Empleabilitat
- Especialització
- Especificitat
- Professionalització
- Transversalitat

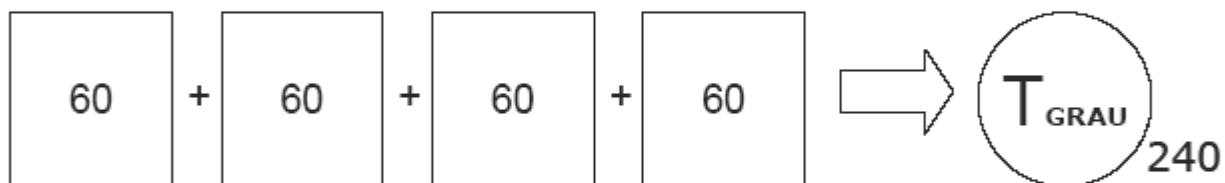
en la mesura i el moment adequat.

Els nous títols han de respondre a perfils de formació concrets amb competències més específiques i/o més genèriques en funció dels perfils dels titulats.

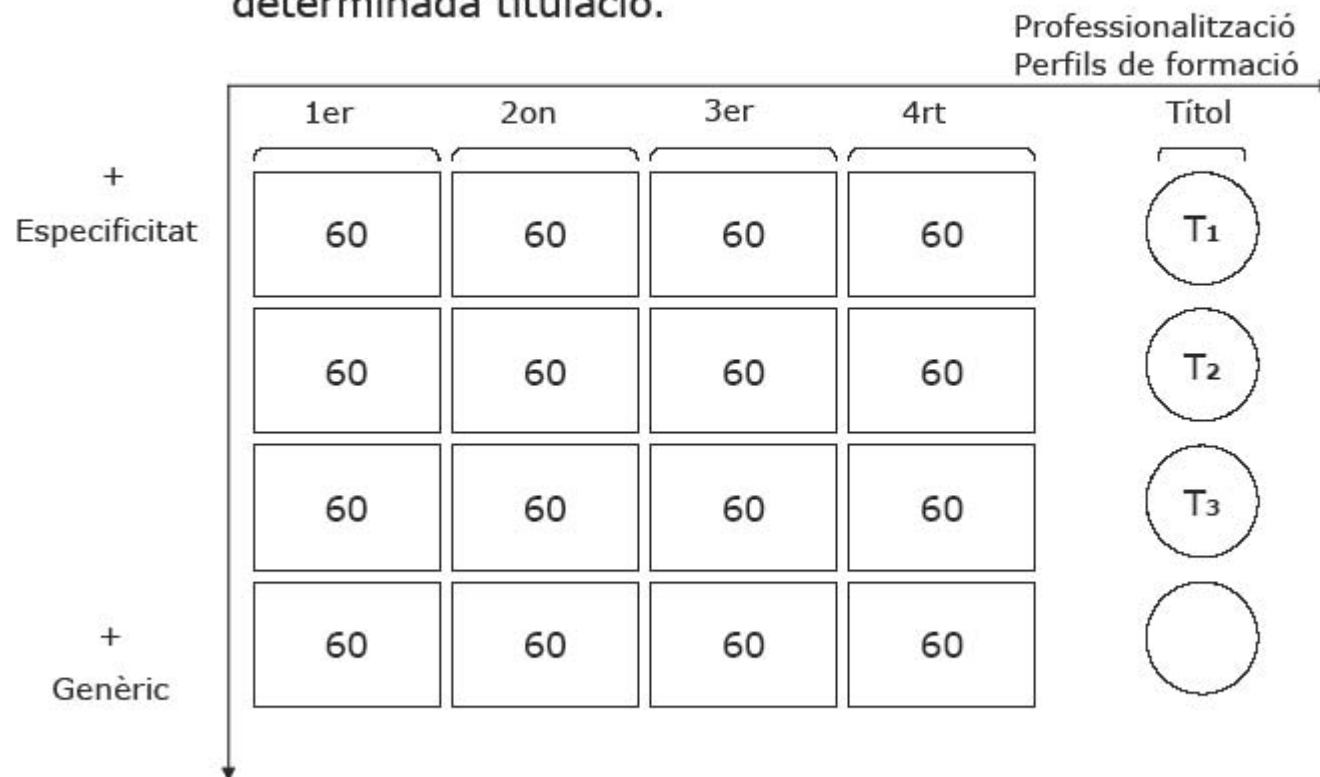


Document aprovat a la Comissió Acadèmica de la UB del 14.12.2007 i 24.01.08 - Vicerectorat de Política Acadèmica.

Els nous títols i la seva estructura estan basats en la idea de l'acumulació de crèdits i un sistema de reconeixement que faciliti la mobilitat.

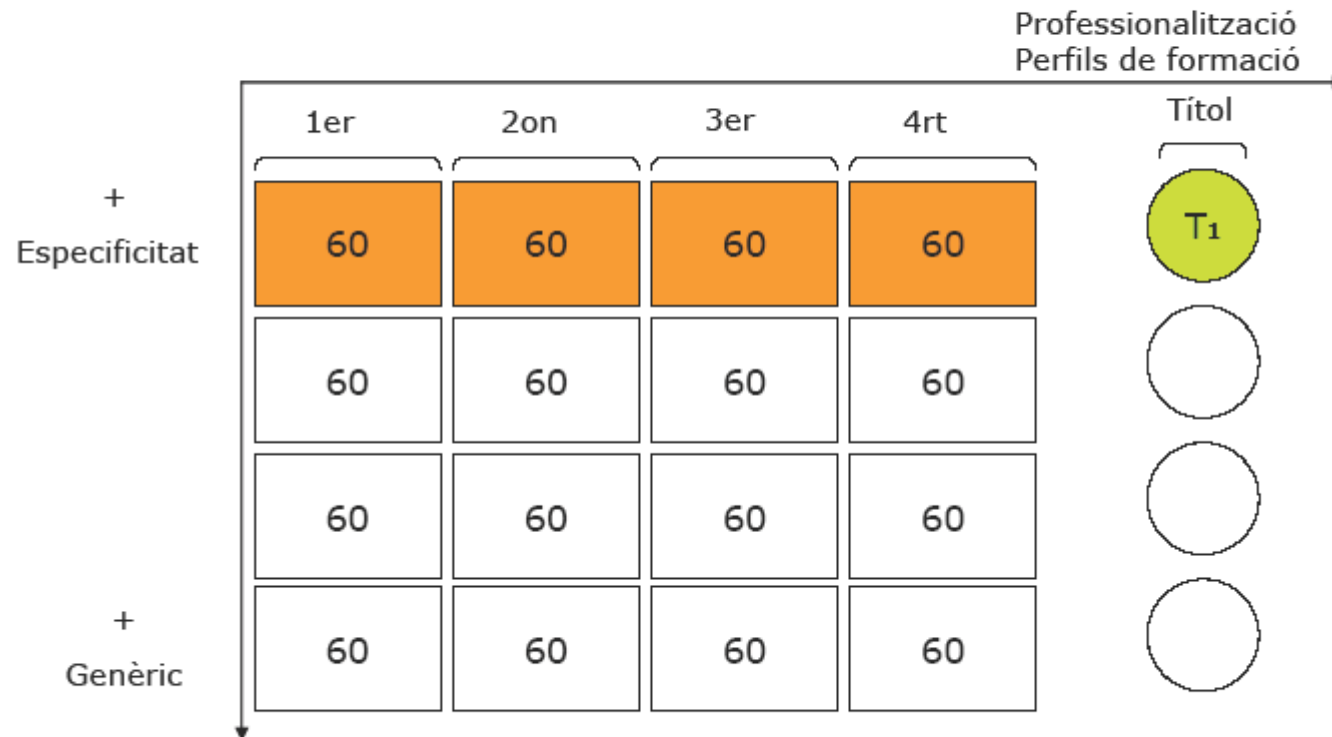


Així podem crear una graella on especificar els diferents itineraris que es puguin proposar als estudiants per assolir una determinada titulació.



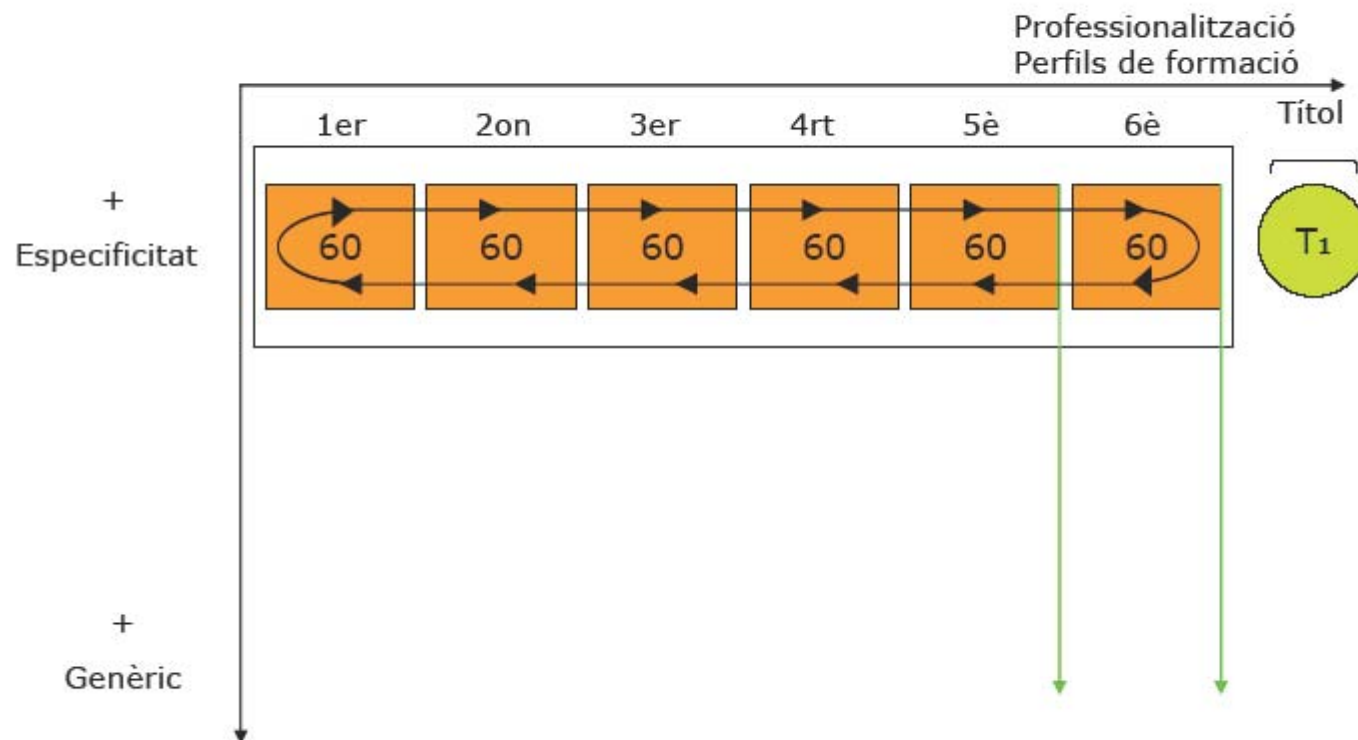


**Titulacions amb directrius i/o indicacions
precises de continguts per l'accés
professional que ens portaran a tipologies
més lineals.**



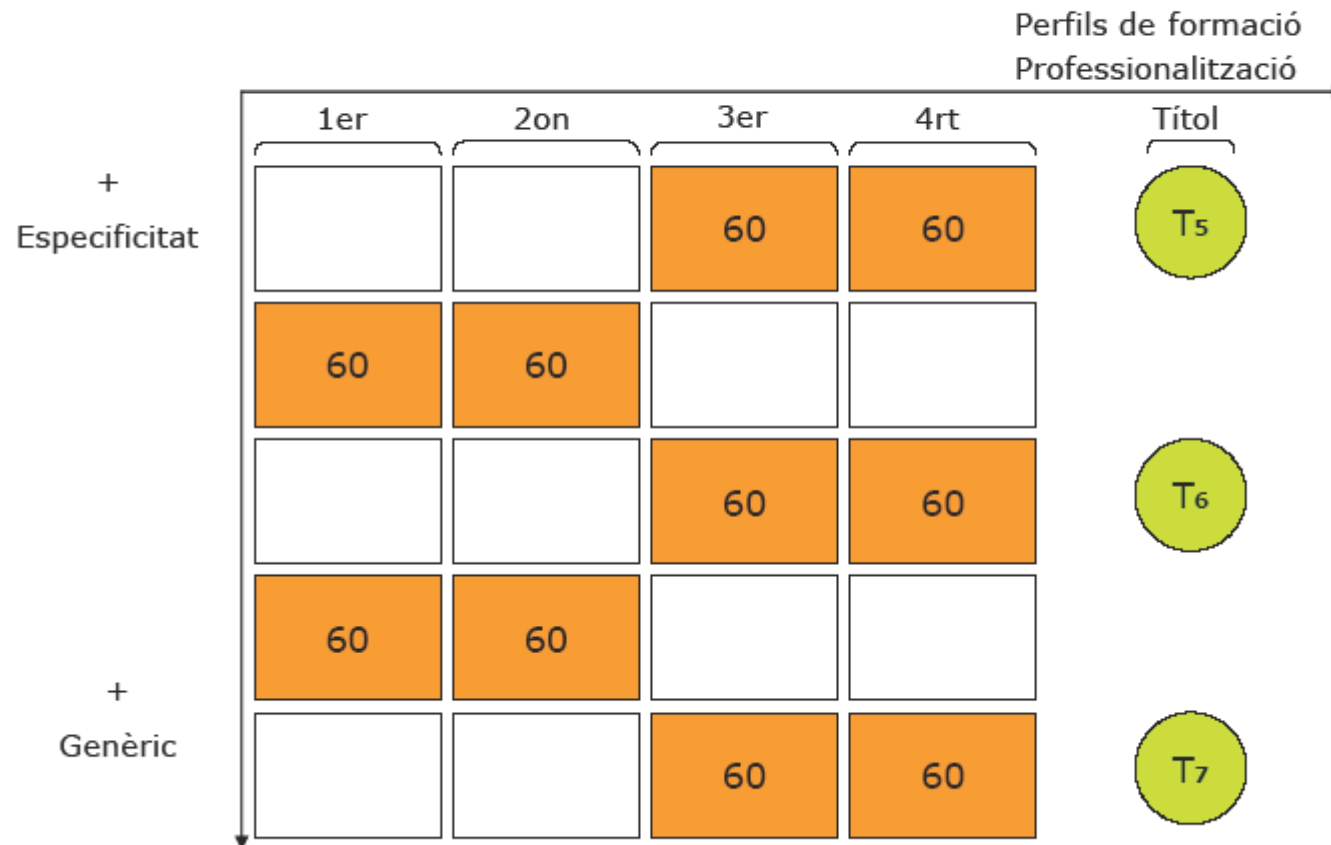
Document aprovat a la Comissió Acadèmica de la UB del 14.12.2007 i 24.01.08 - Vicerectorat de Política Acadèmica.

Titulacions amb directrius sotmeses a normes de dret comunitari.



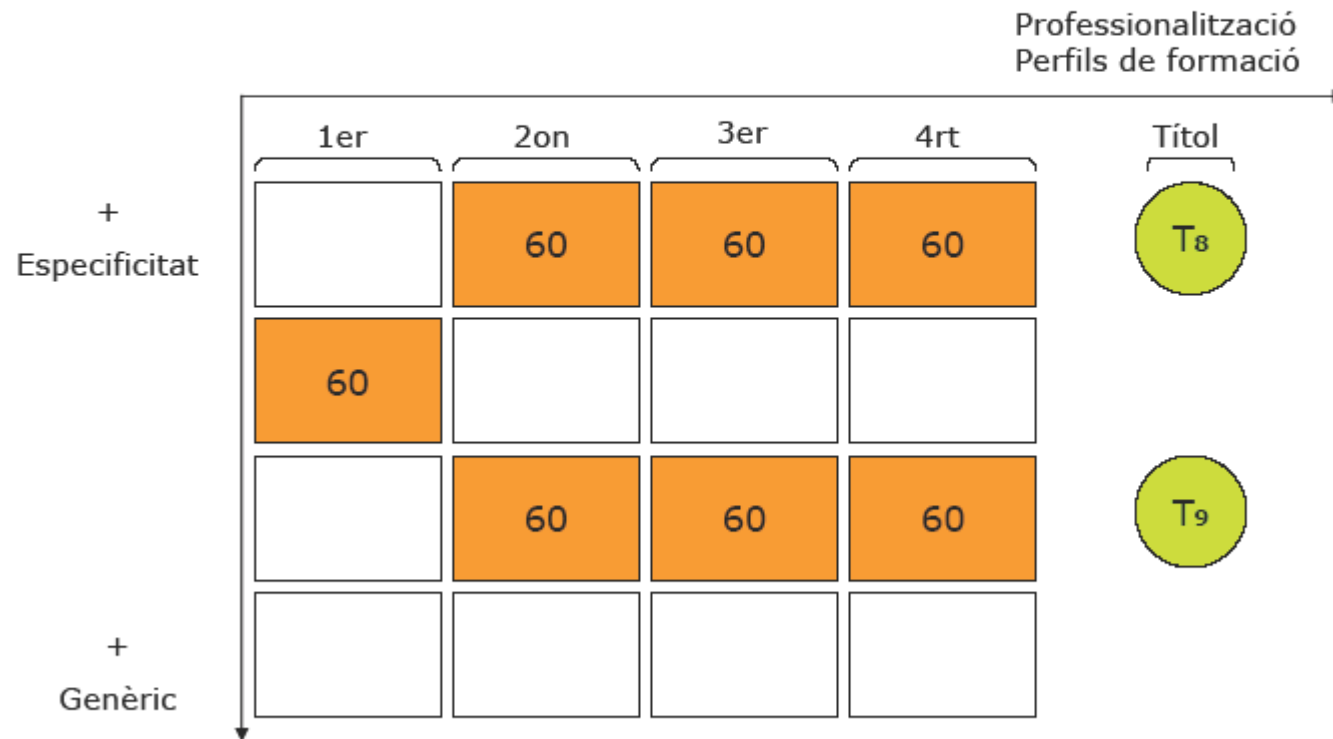
Document aprovat a la Comissió Acadèmica de la UB del 14.12.2007 i 24.01.08 - Vicerectorat de Política Acadèmica.

Titulacions amb continguts més genèrics d'inici i múltiples títols de sortida.



Document aprovat a la Comissió Acadèmica de la UB del 14.12.2007 i 24.01.08 – Vicerectorat de Política Acadèmica.

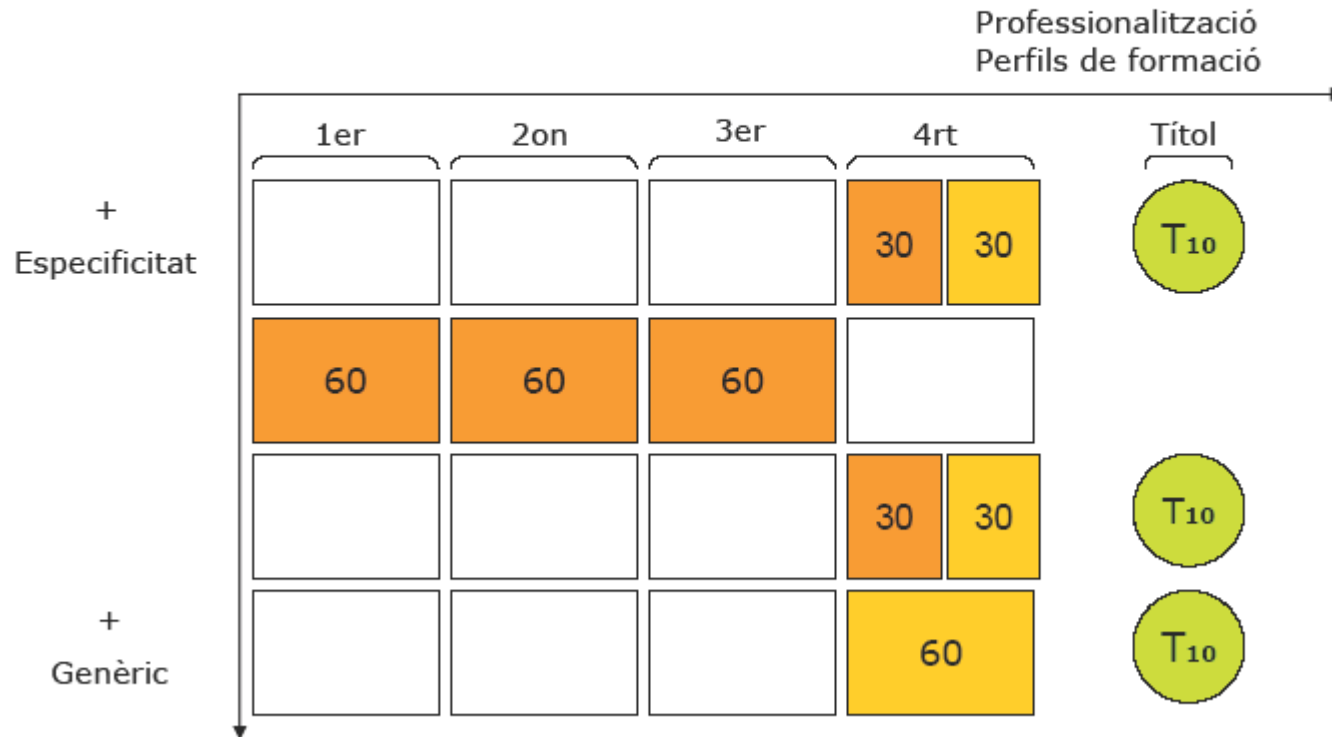
Titulacions amb continguts més genèrics d'inici i múltiples títols de sortida.



Document aprovat a la Comissió Acadèmica de la UB del 14.12.2007 i 24.01.08 – Vicerectorat de Política Acadèmica.



Titulacions amb ofertes de complements "minor" o branca complementària en determinats àmbits del coneixement.



Document aprovat a la Comissió Acadèmica de la UB del 14.12.2007 i 24.01.08 - Vicerectorat de Política Acadèmica.

C. Pla d'estudis del títols de Grau UB

Document aprovat a la Comissió Acadèmica de la UB del 14.12.2007 i 24.01.08 – Vicerectorat de Política Acadèmica.

1. Estructura global del pla d'estudis:

- Tindran una càrrega lectiva de 240 crèdits ECTS¹

- Els plans hauran d'estar adscrits a una de les branques de coneixement següents:
 - Arts i humanitats
 - Ciències
 - Ciències de la Salut
 - Ciències Socials i Jurídiques
 - Arquitectura i Enginyeria

(¹) Als títols que estiguin regulats per normes de dret comunitari, El Govern, previ informe del Consell d'Universitats, podrà assignar un nombre major de crèdits. Quan es tracti de títols que habilitin per a l'exercici d'activitats professionals regulades a Espanya, el Govern establirà les condicions a les quals hauran d'adequar-se els corresponents plans d'estudis que a més hauran d'ajustar-se, si escau, a la normativa europea aplicable.

2. Estructura interna del pla d'estudis¹ de Grau UB:

- De forma general els plans d'estudis s'estructuraran en dos nivells: matèries i assignatures.
- Aquells centres que ho considerin poden utilitzar també els mòduls i estructurar els plans d'estudis en tres nivells.
- El disseny del pla d'estudis està subjecte a les indicacions generals del Decret 1393/2007 i a les indicacions concretes d'aquest document².

(¹) És un disseny curricular concret que dóna dret a l'obtenció d'un títol i que respon a uns objectius, competències i resultats esperats d'un programa formatiu.

(²) L'Agència de Qualitat de la UB avaluarà possibles excepcionalitats que es presentin de forma justificada i que hauran de ser aprovades per la Comissió Acadèmica.



2. Estructura interna del pla d'estudis de Grau UB:

2.1 La matèria:

- Unitat d'estructuració d'un pla d'estudis que inclou l'especificació de determinades competències a assolir per l'estudiant, continguts d'aprenentatge i criteris metodològics i organitzatius i d'avaluació.
- Organitzativament, cada matèria té assignats un nombre de crèdits i pot ser de formació bàsica amb només assignatures de formació bàsica, obligatòria amb només assignatures obligatòries o optativa amb només assignatures optatives.
- A efectes de programació, desenvolupament i avaluació docent cada matèria es desagrega en assignatures.

2.2 L'assignatura:

- Unitat bàsica de matrícula, programació, desenvolupament i avaluació docent que forma part d'una matèria i ha de tenir un pla docent.
- Si ho permet el pla d'estudis i consta en el pla docent de les assignatures corresponents, l'avaluació pot ser conjunta de dues o més assignatures, blocs de continguts, mòduls o matèries.
- És la unitat d'ensenyament que s'estableix administrativament per compondre els plans d'estudi.
- Hi haurà assignatures de formació bàsica¹ (AFB) de 6 ó 12 crèdits, assignatures obligatòries (AOB) de 6, 9 ó 12 crèdits (anuals)² i assignatures optatives (AOP) de 3 ó 6 crèdits.

(¹) Les assignatures de formació bàsica han d'estar en els primers 120 crèdits.

(²) Les assignatures anuals es preveuen de forma general durant els primers 120 crèdits del títol.

Matriu UB per la memòria del VERIFICA



Denominación de la materia		Créditos ECTS, carácter ¹	
Duración y ubicación temporal dentro del plan de estudios			
COMPETENCIAS Y RESULTADOS DEL APRENDIZAJE QUE EL ESTUDIANTE ADQUIERE CON DICHA MATERIA			
REQUISITOS PREVIOS (en su caso)			
Asignatura 1	Asignatura 2	Asignatura 3	Asignatura n
(créditos ECTS, carácter)	(créditos ECTS, carácter)	(créditos ECTS, carácter)	(créditos ECTS, carácter)
Actividades formativas en créditos ECTS, su metodología de enseñanza-aprendizaje y su relación con las competencias que debe adquirir el estudiante			
Sistema de evaluación de la adquisición de las competencias y sistema de calificaciones			
Breve descripción de contenidos de cada asignatura			
Comentarios adicionales			

Document aprovat a la Comissió Acadèmica de la UB del 14.12.2007 i 24.01.08 – Vicerectorat de Política Acadèmica.

2. Estructura interna del pla d'estudis de Grau UB:

2.3 El mòdul:

- Unitat optativa de programació, desenvolupament i avaluació docent gestionada per un equip docent.
- El mòdul agrupa diverses assignatures i/o matèries de manera que s'estableix una seqüència formativa a seguir per l'estudiant.
- La creació de mòduls pot respondre a itineraris dins d'una titulació, al treball coordinat de determinades competències o altres criteris docents.



3. El treball de fi de grau:

- El treball de fi de grau tindrà una càrrega lectiva de 6, 12, 18, 24 ó 30 crèdits, haurà de realitzar-se en el darrer curs del pla d'estudis i estar orientat a l'adquisició i a l'avaluació de competències associades al títol.

- El treball de fi de grau i les pràctiques externes obligatòries no poden excedir els 30 crèdits ECTS¹

(¹) Excepte per aquells títols que estiguin regulats per normes de dret comunitari.

2. Estructura interna del pla d'estudis de Grau UB:



2.3 El mòdul:

- Unitat optativa de programació, desenvolupament i avaluació docent gestionada per un equip docent.
- El mòdul agrupa diverses assignatures i/o matèries de manera que s'estableix una seqüència formativa a seguir per l'estudiant.
- La creació de mòduls pot respondre a itineraris dins d'una titulació, al treball coordinat de determinades competències o altres criteris docents.

3. El treball de fi de grau:

- El treball de fi de grau tindrà una càrrega lectiva de 6, 12, 18, 24 ó 30 crèdits, haurà de realitzar-se en el darrer curs del pla d'estudis i estar orientat a l'adquisició i a l'avaluació de competències associades al títol.

- El treball de fi de grau i les pràctiques externes obligatòries no poden excedir els 30 crèdits ECTS¹

(¹) Excepte per aquells títols que estiguin regulats per normes de dret comunitari.

4. Les pràctiques externes:

- Si es programen de forma obligatòria, tindran una extensió de 12, 18 ó 24 crèdits i hauran d'oferir-se de forma general en el darrer curs del pla d'estudis.
- Si no es programen de forma obligatòria, es recomana que els títols de grau ofereixin un mínim de 6 crèdits optatius de pràctiques.
- El treball de fi de grau i les pràctiques externes obligatòries no podran excedir els 30 crèdits¹.

(¹) Excepte per aquells títols que estiguin regulats per normes de dret comunitari.

5. Crèdits de reconeixement acadèmic:

- Els estudiants podran obtenir el reconeixement acadèmic de fins a un màxim de 6 crèdits per a la participació en les activitats universitàries següents:
 - Activitats de representació estudiantil en òrgans de govern o associacions internacionals.
 - Activitats culturals
 - Activitats solidàries i de cooperació
 - Activitats esportives

- La Universitat establirà les activitats que es poden acollir a aquesta tipologia de reconeixement acadèmic i en determinarà el valor en crèdits de cadascuna.

- Aquests 6 crèdits aniran a càrrec de crèdits optatius.

6. Les matèries de Formació Bàsica (Decret 1393/2007)

- El pla d'estudis haurà de contenir un mínim de 60 crèdits en matèries de formació bàsica.
- Un mínim de 36 estaran vinculats a algunes de les matèries que figuren a l'annex II del Reial Decret per a la branca de coneixement a la qual s'adscriu el títol (taula 1).
- La resta han d'estar configurats per matèries bàsiques de la mateixa o altres branques de coneixement, o per altres tipus de matèries sempre que es justifiqui el seu caràcter bàsic per a la formació inicial de l'estudiant o el seu caràcter transversal.
- Aquestes matèries han de concretar-se en assignatures de formació bàsica (AFB) de 6 ó 12 crèdits cadascuna i seran ofertes en la primera meitat del pla d'estudis.
- Els plans d'estudis hauran de contenir un mínim de 4 matèries de formació bàsica.
- Es recomana que una matèria no superi els 18 crèdits.

Taula 1. Matèries bàsiques per branca de coneixement

ARTS I HUMANITATS	CIÈNCIES	CIÈNCIES DE LA SALUT	CIÈNCIES SOCIALS I JURÍDIQUES	ARQUITECTURA I ENGINYERIA
Antropologia Art Ètica Expressió Artística Filosofia Geografia Història Idioma Modern Llengua Llengua Clàssica Lingüística Literatura Sociologia	Biologia Física Geologia Matemàtiques Química	Anat. Animal Anat. Humana Biologia Bioquímica Estadística Física Fisiologia Psicologia	Antropologia Ciència Política Comunicació Dret Economia Educació Empresa Estadística Geografia Història Psicologia Sociologia	Empresa Expressió Gràfica Física Informàtica Matemàtiques Química

Document aprovat a la Comissió Acadèmica de la UB del 14.12.2007 i 24.01.08 – Vicerectorat de Política Acadèmica.

7. L'optativitat:

- Els títols de grau podran programar entre 6 i 30 crèdits d'assignatures optatives.
- En el cas de programar com a optatives les pràctiques externes, es podrà incrementar l'optativitat fins a 42 crèdits.
- Els estudiants podran escollir entre una oferta mínima d'una vegada i mitja i màxima del doble de crèdits d'assignatures optatives¹, sempre calculat sobre un màxim de 30 crèdits.

(1) S'elaborarà un quadre per dimensionar el rati d'optativitat en relació amb el nombre d'estudiants d'entrada i del nombre mínim d'estudiants per assignatura.

8. Idiomes

L'opció prioritària és l'anglès, el centre podrà optar per altres idiomes que complementin aquest requisit per obtenir el títol.

Per assolir un grau en la UB, l'alumne ha de demostrar les competències adequades d'un nivell 5 (B1/B2) mitjançant:

- Assignatures impartides en anglès
- Programes de mobilitat en llengua anglesa
- Defensa treball fi de grau en anglès
- Examen i/o acreditació de nivell 5 (B1/B2)

9. Mobilitat

- La mobilitat dels estudiants es desenvoluparà d'acord amb el marc i normativa de mobilitat existent.
- De forma general es recomana que la mobilitat tingui lloc durant els últims 120 crèdits del pla d'estudis.

10. Organització temporal

Títol de 240 crèdits

Temps complet:

- 60 crèdits per any acadèmic
- 2 semestres per any acadèmic
- 30 crèdits per semestre
- Mínim de crèdits a matricular: a definir

Temps parcial:

- 30 crèdits per any acadèmic
 - 2 semestres per any acadèmic
 - (15 crèdits per semestre)
 - Mínim de crèdits a matricular: a definir
-
- ECTS de 25 hores
 - 36/40 setmanes de programació docent
 - 18/20 setmanes per semestre

D. Procediment

Document aprovat a la Comissió Acadèmica de la UB del 14.12.2007 i 24.01.08 – Vicerectorat de Política Acadèmica.

C) PROCEDIMENT PER A L'ELABORACIÓ DE LES MEMÒRIES DE LES TITULACIONS DE GRAU

El Degà/Degana, Director EU/Directora lidera el procés d'elaboració de les titulacions de Grau, d'acord amb les línies generals acordades per la Junta de Centre.

En el cas de Titulacions que requereixen de la participació de més d'un centre (títols de grau intercentres), caldrà l'acord dels Degans pel que es refereix als membres de les comissions respectives.

Es poden donar dues situacions:

C1. Transformació dels Títols ja existents a titulacions de Grau

a) Es constitueix una Comissió per cada Titulació de Grau (CTG), presidida pel Degà/Degana, Director/Directora i una Comissió promotora (CPTG). El Degà/Degana, Director/Directora nomena un/a coordinador/a de la Comissió promotora, que pot coincidir o no amb els càrrecs de Vicedegà/Vicedegana, Sots director/Sots directora o Cap d'Estudis del títol existent.

b) La Comissió de Titulació de Grau (CTG), ha d'estar formada per:

- Degà/Degana, Director/Directora
- Coordinador/a de la Comissió promotora
- Vicedegà/Vicedegana, Sotsdirector/Sotsdirectora acadèmic
- Cap d'estudis
- El representant del Centre a l'Agència per la Qualitat de la UB
- Una representació del professorat que imparteix docència al títol actual, nomenat per la Junta de Centre, a proposta del Degà/Degana, Director/Directora, en funció de la adequació del seu currículum docent i de recerca als objectius i continguts de la nova titulació. El Degà/Degana, Director/Directora pot proposar, si així ho considera adient, professorat d'altres centres.
- Una representació dels estudiants
- Una representació del egressats
- Una representació del Consell Assessor del Centre
- El/La Cap de Secretaria
- Un/a representant de l'Àrea de Planificació i serveis acadèmics

c) La Comissió promotora de la Titulació de Grau (CPTG), ha d'estar formada per:

- Coordinador/a
- Vicedegà/Vicedegana, Sotsdirector/Sotsdirectora acadèmic
- Cap d'estudis
- Una representació del professorat i estudiants

Els membres de la Comissió promotora ho són també de la Comissió de Titulació de Grau

C2. Creació de nous títols de Grau o fusió/desdoblament de títols actuals a nous títols de Grau

a) Es constitueix, també una Comissió per cada Titulació de Grau (CTG), presidida pel Degà/Degana, Director/Directora i una Comissió promotora de la mateixa (CPTG). El Degà/Degana, Director/Directora nomena un/a coordinador/a de la Comissió promotora, que pot coincidir o no amb el càrrec de Vicedegà/Vicedegana, Sots director/Sots directora.

b) La Comissió de Titulació de Grau (CTG), ha d'estar formada per:

- Degà/Degana, Director/Directora
- Coordinador/a de la Comissió promotora
- Vicedegà/Vicedegana, Sotsdirector/Sotsdirectora acadèmic
- El representant del Centre a l'Agència per la Qualitat de la UB
- Una representació del professorat adscrit al centre, nomenat per la Junta de Centre, a proposta del Degà/Degana, Director/Directora, en funció de la adequació del seu currículum docent i de recerca als objectius i continguts de la nova titulació. El Degà/Degana, Director/Directora pot proposar, si així ho considera adient professorat d'altres centres.
- Una representació dels Estudiants
- Una representació del Consell Assessor del Centre
- Una representació de professionals en l'àmbit de la nova titulació que es proposa
- El/La Cap de Secretaria del Centre
- Un/a Representant de l'Àrea de Planificació i serveis acadèmics

c) La Comissió promotora de la Titulació de Grau (CPTG), ha d'estar formada per:

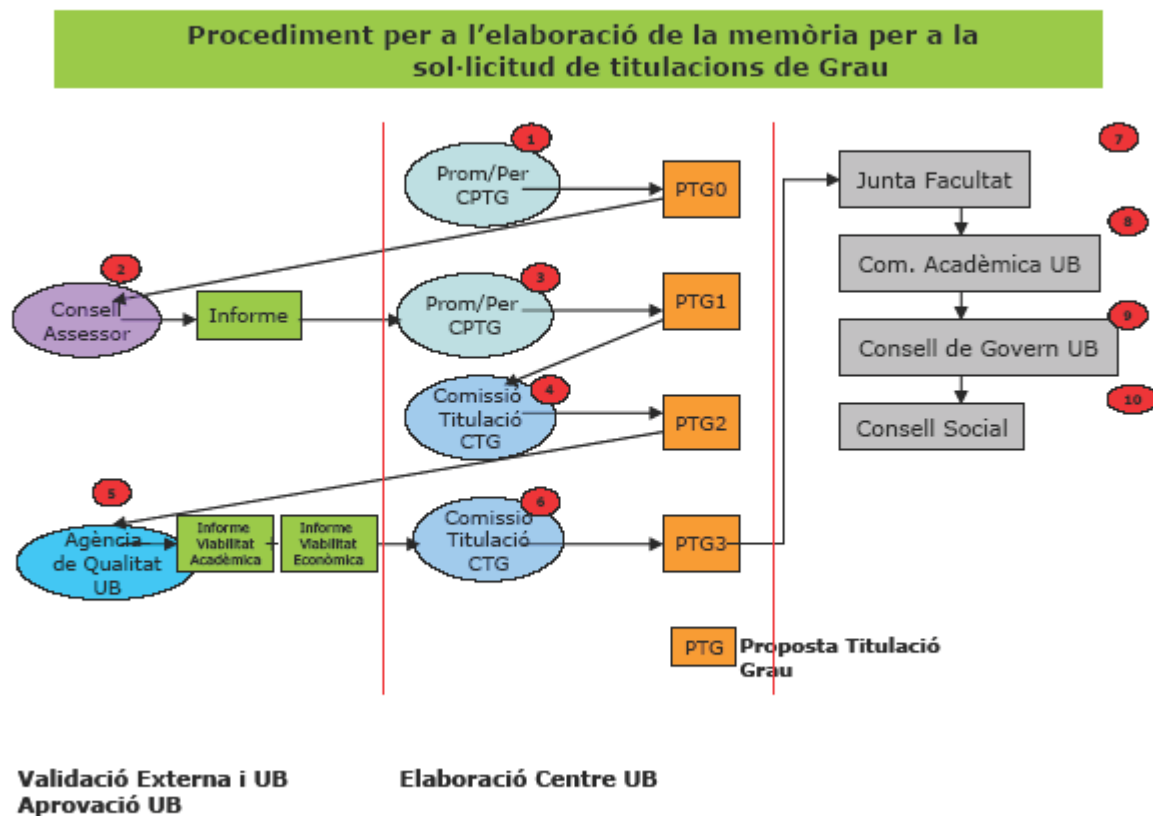
- Coordinador/a
- Vicedegà/Vicedegana, Sotsdirector/Sotsdirectora acadèmic
- Una representació del professorat i estudiants

Els membres de la Comissió promotora ho son també de la Comissió de Titulació de Grau

En el cas de una proposta de titulació intercentres la composició de les diferents Comissions s'adaptarà al centres que participen i serà presidida per un dels Degans/Deganes, Directors/Directores.

Cada centre pot adequar les comissions a les seves necessitats i especificitats.

En aquest quadre s'explicita el procés a desenvolupar.



Document aprovat a la Comissió Acadèmica de la UB del 14.12.2007 i 24.01.08 – Vicerectorat de Política Acadèmica.